

転職活動実施者の調査

【管理・事務】

引用元調査

転職活動における行動特性調査（2023年）

実施期間

スクリーニング調査：2023年7月6日（月）～7月12日（木）

本調査：2023年7月13日（金）～7月18日（金）

調査対象者

正社員として働いている20～50代で、直近1年間（2022年6月以降）に転職活動をされた方のうち

転職者（転職をした人）：800s

転職活動者（転職しておらず、現在も活動を続けている or 現在は活動していない）：800s

職種区分

営業

企画・経営

管理・事務

販売・フード・アミューズメント

保育・教育・通訳

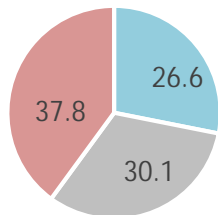
ITサービス

電気・電子・機械・半導体

医薬・食品・化学・素材

技能工・設備・配送・農林水産

転職難易度



：簡単だった計
：どちらともいえない
：難しかった計

全体では、「簡単だった計」31.7%、「どちらともいえない」31.6%、「難しかった計」30.6%

転職が簡単だった理由 (n=90)

【複数回答】

- 1位 **これまでの経験を活かせる仕事を中心に探していたから**: 27.6%
- 2位 希望する職種の求人があった (多かった): 23.7%
- 3位 希望する給与水準を満たす求人があった (多かった): 23.6%
- 4位 希望する勤務場所の求人があった (多かった): 21.8%

全体は「これまでの経験を活かせる仕事を中心に探していたから」「希望する職種の求人があった」「自分の経験・スキルから、応募の要件を満たす求人があった」「希望する業種の求人があった」の順

転職が難しかった理由 (n=128)

【複数回答】

- 1位 **自身の経験やスキルに自信がないから**: 32.9%
- 2位 希望する給与水準を満たす求人が、なかった (少なかった): 32.0%
- 3位 自分の経験から応募の要件を満たす求人がなかった: 25.2%
- 4位 希望する職種の求人が、なかった (少なかった): 22.9%

全体は「希望する給与水準を満たす求人がなかった」「自身の経験やスキルに自信がない」「自分の経験・スキルから、応募の要件を満たす求人がなかった」「希望する勤務場所の求人がなかった」の順

転職者の転職活動数 (n=154)

【応募・紹介数平均】 21.1件 (全体平均: 15.4件)

【書類選考平均】 10.5件 (全体平均: 6.7件)

【面接数平均】 6.3件 (全体平均: 5.0件)

【面接キャンセル数平均】 3.2件 (全体平均: 2.0件)

【内定獲得数平均】 2.8件 (全体平均: 2.5件)

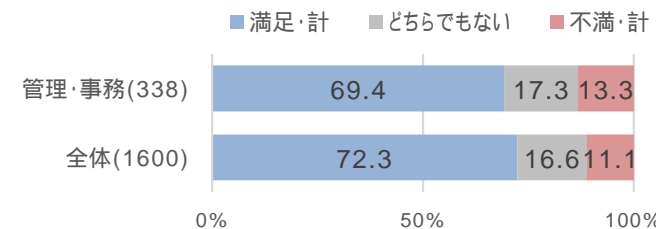
転職先決定理由 (n=156)

【複数回答】

- 1位 **休日や残業時間が適正範囲内で生活にゆとりができる**: 31.4%
- 2位 給与が良い: 25.6%
- 3位 転職が無い (少ない): 25.4%
- 4位 福利厚生が整っている: 24.5%

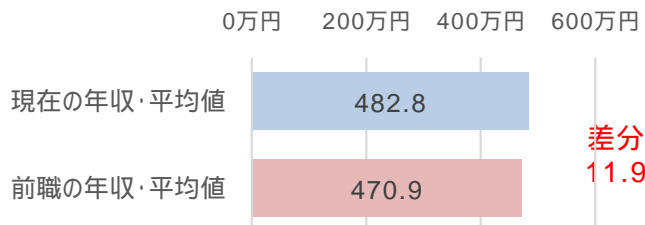
全体は「給与が良い」「休日や残業時間が適正範囲内で生活にゆとりができる」「転職が無い (少ない)」「新しいキャリア・スキルを身につけることができる」の順

転職活動の満足度



満足度0~10点のうち、
満足・計 = 10~6点の合計、どちらでもない = 5点
不満・計 = 4~0点の合計としている

現職・前職の年収比較



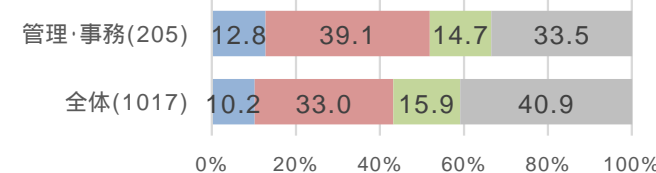
全国平均
現在: 493.6万円 - 前職: 480.2万円 = 13.4万円

面接時と入社時のギャップ (n=156)

- 1位 **必要とされる専門知識**: 27.1%
- 2位 理念や経営方針の現場の浸透度合い: 24.8%
- 3位 周りの社員の働く姿勢やマインド: 22.9%
- 3位 周りの社員の勤務態度: 22.5%

全体は「必要とされるストレス耐性」「仕事の進め方」「周りの社員の働く姿勢やマインド」「必要とされる専門知識」の順

今後の転職意向

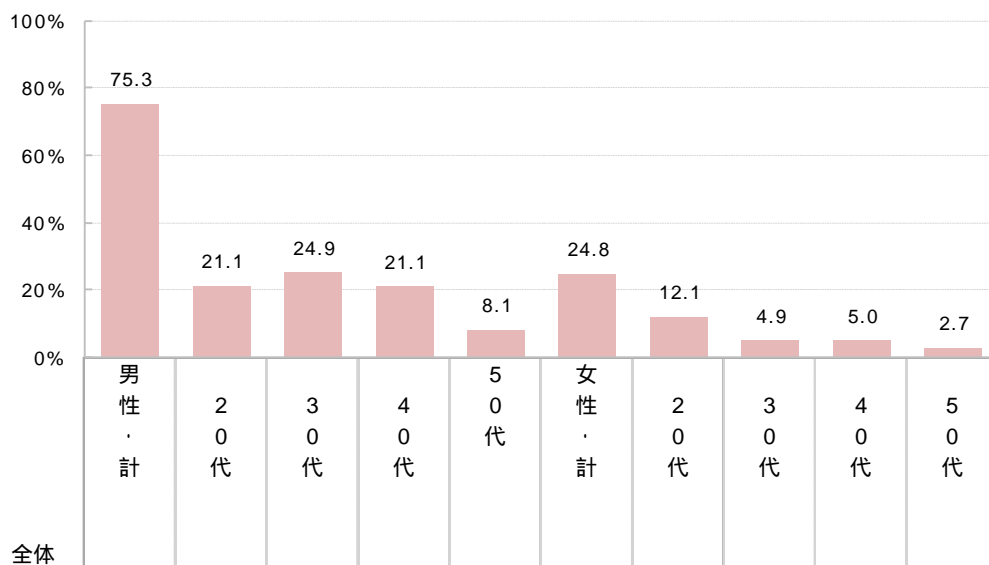


：現職とは違う業種・職種で
：現職とは違う業種が職種で
：現職と同じ業種・職種で
：今後1年以内は、転職活動をしたいと思わない

対象者プロフィール（性年代・従業員数）

- 対象者の性別を見ると、男性75.3%、女性24.8%と男性が多めである。職種別に見ると、特に「管理・事務」「保育・教育・通識」で女性の割合が高い。
- 従業員数は「301名以上」が最も高く、約半数を占める。職種別に見ると「技能工・設備・配送・農林水産」では全体と比べて50名以下が10pt以上高く、「販売・フード・アミューズメント」では51～300名が全体と比べて10pt以上高かった。

性年代



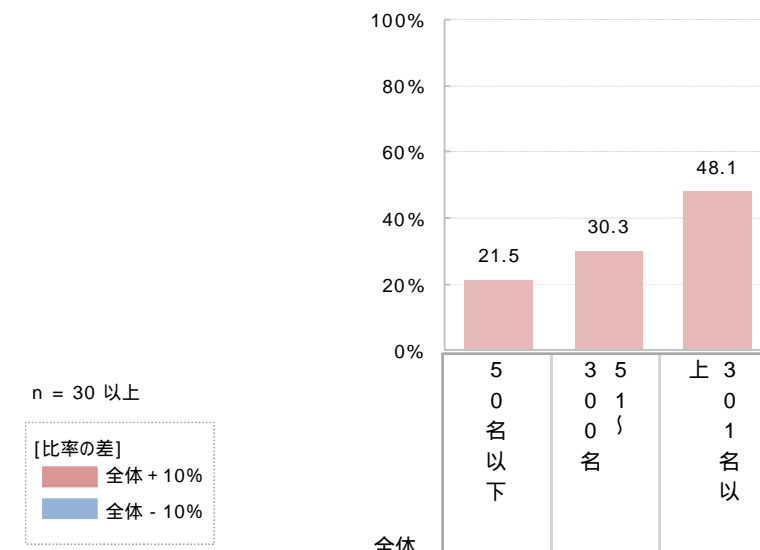
n = 30 以上

[比率の差]
■ 全体 + 10%
■ 全体 - 10%

2023年 全体		(1,600)	75.3	21.1	24.9	21.1	8.1	24.8	12.1	4.9	5.0	2.7
現在の職種（抜粋）	営業	(265)	87.8	35.3	22.1	22.6	7.8	12.2	8.3	1.5	0.9	1.4
	企画・経営	(107)	86.9	22.5	34.3	16.7	13.4	13.1	4.5	4.1	3.2	1.3
	管理・事務	(338)	54.1	12.6	20.0	16.2	5.4	45.9	21.1	9.9	8.9	5.9
	販売・フード・アミューズメント	(78)	70.6	16.5	21.7	25.5	6.8	29.4	13.5	6.6	6.8	2.4
	保育・教育・通識	(41)	48.2	14.5	11.5	14.7	7.4	51.8	25.5	10.9	10.7	4.6
	ITサービス	(136)	87.8	28.2	24.6	22.8	12.2	12.2	7.6	3.2	1.4	0.0
	電気・電子・機械・半導体	(116)	95.5	26.5	34.2	25.0	9.8	4.5	0.0	2.0	1.7	0.8
	医薬・食品・化学・素材	(70)	80.2	20.0	35.0	17.1	8.1	19.8	8.3	6.8	1.4	3.3
	技能工・設備・配送・農林水産	(82)	96.7	15.5	31.1	31.5	18.6	3.3	1.1	1.3	0.9	0.0

(%)

現職の従業員数



n = 30 以上

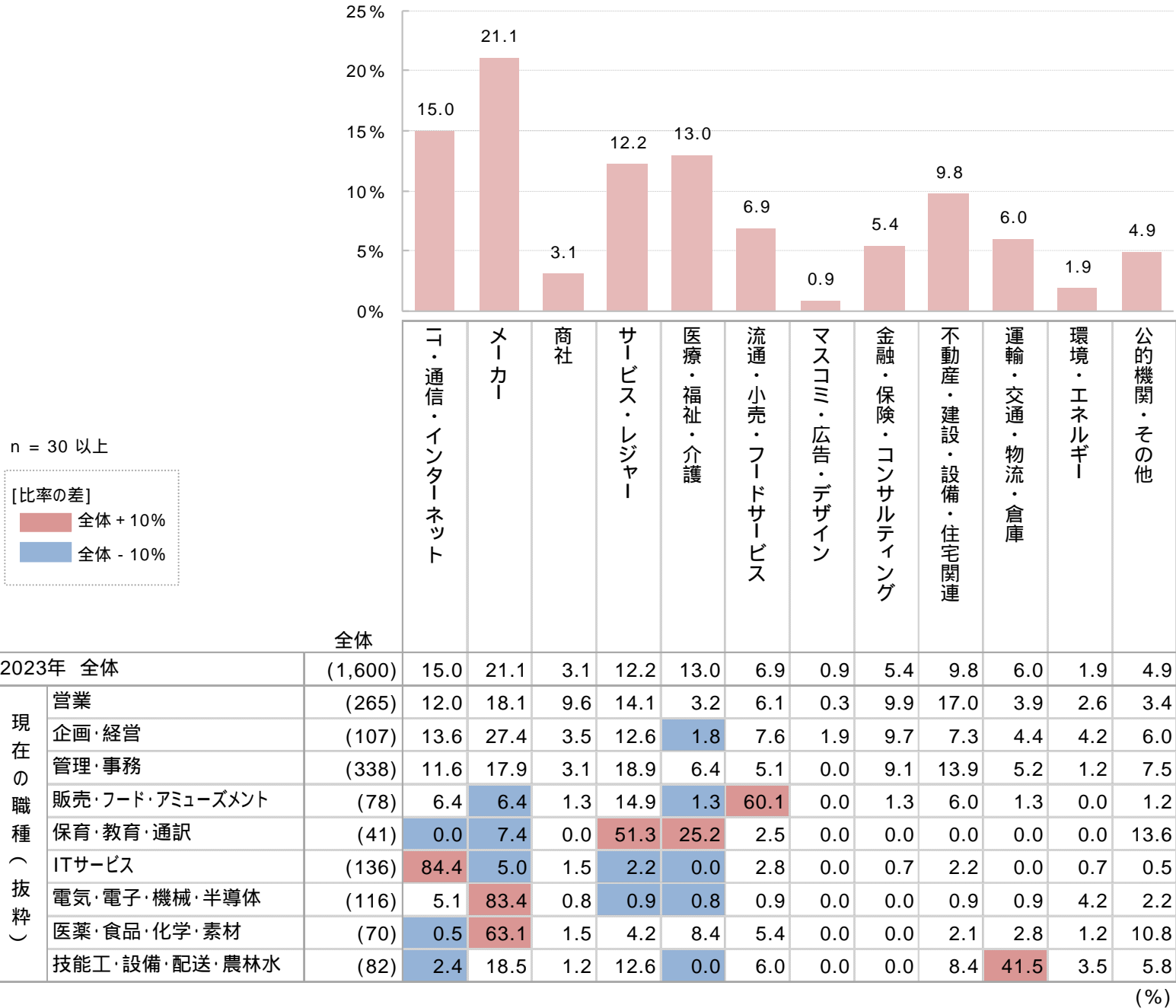
[比率の差]
■ 全体 + 10%
■ 全体 - 10%

2023年 全体		(1,600)	21.5	30.3	48.1
現在の職種（抜粋）	営業	(265)	21.6	25.3	53.1
	企画・経営	(107)	13.2	23.3	63.5
	管理・事務	(338)	21.2	29.7	49.1
	販売・フード・アミューズメント	(78)	17.2	40.5	42.3
	保育・教育・通識	(41)	28.8	40.1	31.1
	ITサービス	(136)	12.4	21.8	65.8
	電気・電子・機械・半導体	(116)	8.3	32.7	58.9
	医薬・食品・化学・素材	(70)	18.5	36.1	45.3
	技能工・設備・配送・農林水	(82)	36.1	35.6	28.2

(%)

対象者プロフィール（業種）

- 対象者の業種について、全体では「メーカー」が最も高く、次いで「IT・通信・インターネット」、「医療・福祉・介護」と続いた。



対象者プロフィール（勤務地エリア）

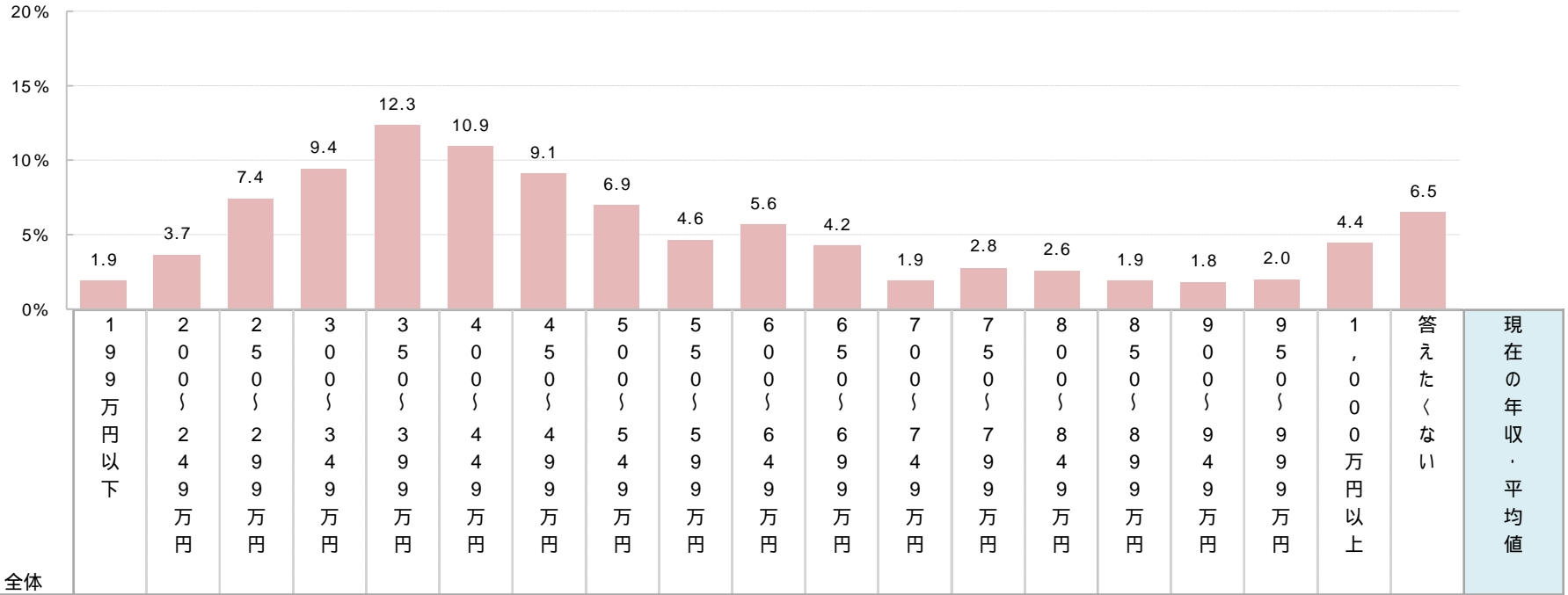
- 対象者の勤務地エリアについて、全体では「東京」が最も多く、次いで「近畿」となった。
- 職種別にみると、「企画・経営」「ITサービス」では全体と比べて10pt以上「東京」が勤務地である割合が高い。



対象者プロフィール（年収）

- 対象者の現職年収の分布は「350～399万円」が最も高い。平均値は512万円となった。
- 職種別の現職年収の平均値は、「企画・経営」が最も高く701.0万円、次いで「ITサービス」が566.4万円となった。

現職の年収



n = 30 以上

[比率の差]

- 全体 + 10%
- 全体 - 10%

2023年 全体		(1,600)	1.9	3.7	7.4	9.4	12.3	10.9	9.1	6.9	4.6	5.6	4.2	1.9	2.8	2.6	1.9	1.8	2.0	4.4	6.5	512.4
現在の職種 (抜粋)	営業	(265)	0.7	1.4	6.1	6.8	9.2	12.6	13.6	7.7	6.9	8.6	4.1	1.8	2.9	1.4	1.5	2.8	2.2	3.9	5.8	535.1
	企画・経営	(107)	0.0	3.7	0.0	3.6	2.4	8.2	4.4	8.6	3.5	4.2	6.4	5.1	1.8	8.2	5.2	1.8	4.6	19.2	9.1	701.0
	管理・事務	(338)	2.6	5.0	9.8	11.7	12.6	10.2	7.2	6.2	3.4	4.4	2.0	2.7	3.6	2.2	1.3	2.1	2.3	3.9	6.7	490.9
	販売・フード・アミューズメント	(78)	4.5	6.2	12.4	15.0	16.2	10.0	3.2	7.5	5.2	2.6	2.1	3.8	0.0	1.3	1.3	2.5	1.3	2.6	2.4	445.2
	保育・教育・通訳	(41)	4.1	4.7	9.4	24.7	14.7	7.4	2.4	4.5	7.2	0.0	2.5	2.1	0.0	1.8	2.4	2.5	0.0	5.0	4.5	449.5
	ITサービス	(136)	1.4	2.2	6.7	6.3	14.3	6.9	6.9	4.7	8.6	7.9	6.4	3.3	5.1	5.8	1.4	1.8	2.2	6.8	1.4	566.4
	電気・電子・機械・半導体	(116)	2.5	2.6	2.0	4.3	15.0	12.2	7.4	10.0	3.5	7.9	10.0	0.9	2.5	5.2	2.3	1.7	1.4	2.6	6.0	539.7
	医薬・食品・化学・素材	(70)	0.5	2.9	4.1	9.7	13.7	9.8	6.8	5.3	6.6	4.1	8.6	0.0	4.0	1.4	2.6	2.1	2.8	5.2	9.7	541.9
技能工・設備・配送・農林水	(82)	7.1	1.1	13.8	10.6	15.3	13.0	14.1	14.3	2.3	0.8	0.0	0.0	0.0	0.0	0.0	0.0	1.2	0.0	0.0	6.4	398.7

(%) (万円)

平均値は、「199万円以下」= 199、「1000万円以上」= 1000、それ以外は中央値（例：「200～249万円」= 225）を代入して算出（「答えたくない」は平均値に含めていない）

転職者の現職・前職の年収比較

- 2023年転職者全体の現職年収の平均値は493.6万円、前職年収の平均と比較すると13.4万円プラスとなった。前年は前職からの変化がマイナスであったが今年はプラスに転じた。
- 職種別の現職年収の平均値は、「企画・経営」が最も高く689.0万円、次いで「ITサービス」が544.5万円となった。前職からの変化を見ると、「ITサービス」は前職より32.3万円プラスとなった。

現職と前職の年収（税込み総支給額）について、それぞれ教えてください（単一回答）

回答者：直近1年の転職者

		現在の年収・平均値	前職の年収・平均値	前職からの変化	
n = 30 以上					
2023年 転職者全体		(800)	493.6	480.2	13.4
2022年 転職者全体		(800)	460.0	464.4	-4.4
現在の職種（抜粋）	営業	(141)	505.0	486.6	18.4
	企画・経営	(48)	689.0	683.6	5.4
	管理・事務	(156)	482.8	470.9	11.9
	販売・フード・アミューズメント	(34)	427.6	433.9	-6.4
	保育・教育・通訳	(18)	399.7	410.5	-10.9
	ITサービス	(67)	544.5	512.2	32.3
	電気・電子・機械・半導体	(50)	530.7	501.4	29.3
	医薬・食品・化学・素材	(35)	521.7	492.6	29.2
	技能工・設備・配送・農林水産	(49)	369.0	368.2	0.8

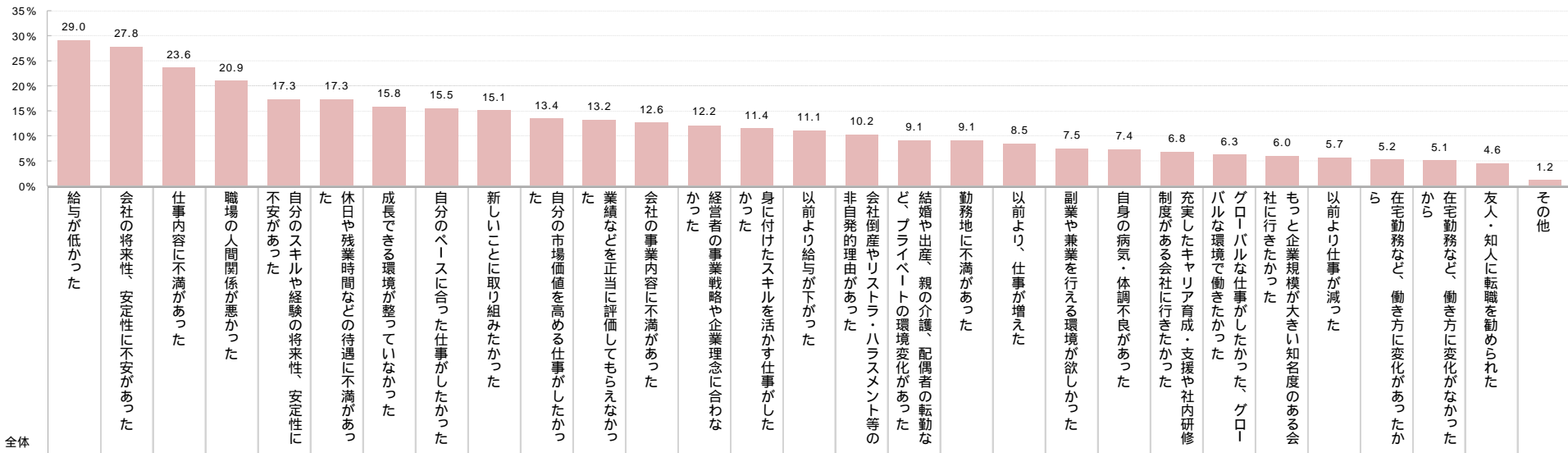
(万円)

回答数30未満は参考値

平均値は、「199万円以下」= 199、「1000万円以上」= 1000、それ以外は中央値（例：「200～249万円」= 225）を代入して算出（「答えたくない」は平均値に含めていない）

- 転職理由について、全体では「給与が低かった」が最も高く、次いで「会社の将来性、安定性に不安があった」となった。
- 職種別でみると、「保育・教育・通訳」では「休日や残業時間などの待遇に不満があった」「結婚や出産、親の介護、配偶者の転勤など、プライベートの環境変化があった」が全体よりも10pt以上高かった。

あなたが転職活動を始めた理由をお選びください（複数回答）



n = 30 以上

[比率の差]
■ 全体 + 10%
■ 全体 - 10%

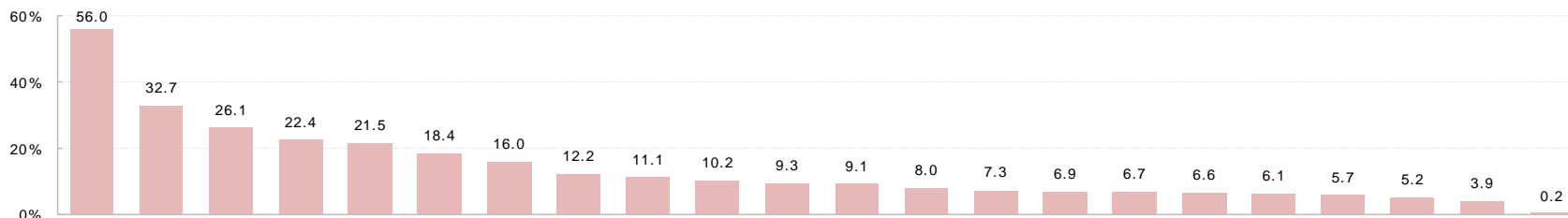
2023年 転職者全体	(1,600)	29.0	27.8	23.6	20.9	17.3	17.3	15.8	15.5	15.1	13.4	13.2	12.6	12.2	11.4	11.1	10.2	9.1	9.1	8.5	7.5	7.4	6.8	6.3	6.0	5.7	5.2	5.1	4.6	1.2
2022年 転職者全体	(1,600)	27.1	31.3	25.3	21.2	17.1	17.6	18.7	16.3	14.8	12.3	14.9	12.7	13.3	13.1	11.9	8.6	7.2	8.8	8.4	6.1	7.1	7.0	4.6	6.4	6.6	4.3	4.3	4.2	1.6
現在 の職 種 (抜粋)																														
営業	(265)	30.3	29.7	20.2	18.2	15.1	16.7	11.9	15.0	12.2	12.8	8.5	14.0	9.0	9.8	14.6	10.1	7.4	8.1	7.3	7.7	5.0	9.1	7.0	7.8	7.4	5.2	5.5	4.4	0.0
企画・経営	(107)	13.7	20.9	19.4	15.5	17.0	5.2	20.1	14.0	12.4	14.2	11.8	8.5	11.7	13.6	10.7	3.6	13.3	3.9	9.0	7.2	4.3	2.7	7.9	1.8	6.4	3.2	5.7	2.7	0.0
管理・事務	(338)	27.8	29.2	22.0	25.1	17.4	16.7	14.7	16.7	15.7	13.1	15.1	9.7	10.6	11.8	9.5	10.1	9.6	9.0	9.7	8.9	6.2	5.8	7.2	6.9	4.7	6.0	5.5	5.2	0.9
販売・フード・アミューズメント	(78)	29.4	27.3	27.2	15.9	18.7	22.4	14.3	9.0	15.1	9.0	10.3	13.4	8.9	12.8	8.7	12.4	8.6	5.7	7.3	16.3	13.2	3.5	6.2	9.1	12.4	10.7	3.8	7.3	1.3
保育・教育・通訳	(41)	32.9	22.2	21.7	14.4	10.4	29.3	8.8	15.0	19.5	11.2	9.5	11.9	7.9	9.5	2.5	11.7	19.4	5.4	10.5	9.5	2.3	7.4	2.5	4.8	1.8	2.5	0.0	14.2	0.0
ITサービス	(136)	34.5	29.1	27.2	16.4	23.5	20.8	22.1	22.1	21.2	26.2	20.3	12.2	19.1	12.5	8.4	11.9	7.7	11.4	7.8	7.0	9.2	11.8	6.8	6.8	1.9	6.4	7.9	3.5	1.4
電気・電子・機械・半導体	(116)	39.0	30.3	29.4	22.0	17.5	14.0	18.7	10.2	14.1	12.3	13.3	16.6	15.7	9.8	11.8	11.6	5.7	16.4	5.1	4.3	5.9	8.5	7.5	6.4	5.0	2.6	4.3	1.7	0.0
医薬・食品・化学・素材	(70)	28.9	31.2	30.3	26.8	22.3	22.9	20.4	18.4	17.8	16.4	13.2	19.6	18.2	15.4	8.0	16.1	9.5	9.4	9.7	5.4	13.8	7.0	1.4	5.6	4.0	5.6	2.9	2.7	1.4
技能工・設備・配送・農林水産	(82)	27.1	33.3	21.8	20.0	16.5	17.5	20.4	12.9	11.9	6.0	12.8	11.0	4.1	12.6	18.4	7.6	4.6	8.2	9.4	6.9	4.8	2.3	2.3	2.3	13.5	1.2	0.0	2.3	4.2

回答数30未満は参考値

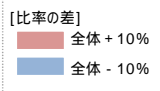
転職活動で利用したサービス

- 転職活動で利用したサービスについて、全体では「転職サイト」が最も高く、次いで「求人検索エンジン」となった。
- 職種別でみると、「企画・経営」「ITサービス」では「ダイレクトリクルーティング」が全体よりも10pt以上高かった。

あなたが転職活動で利用したサービスをお選びください（複数回答）



n = 30 以上



		全体	転職サイト	求人検索エンジン	人材紹介会社（転職エージェント経由）	職業安定所（ハローワーク）	ダイレクトリクルーティング	企業ホームページ（自社ホームページ）	ヘッドハンティング（転職エージェント経由）	キャリア登録（タレントクラウド・キャリアなど）	SNS	口コミサイト・インターネット掲示板	WEBイベント・WEBセミナー	フリーペーパー	合同企業説明会（転職イベント、オンラインは含まない）	折込求人紙	紹介・推薦	リファラル採用（社員による採用候補者の紹介）	新聞の求人欄	有料求人情報誌	縁故（コネ採用）	オウンドメディアを活用した採用手法	アルムナイ採用（定年再雇用者を含まない、一度退職した社員の再雇用）	ポスティング	その他
2023年 転職者全体		(1,600)	56.0	32.7	26.1	22.4	21.5	18.4	16.0	12.2	11.1	10.2	9.3	9.1	8.0	7.3	6.9	6.7	6.6	6.1	5.7	5.2	3.9	0.2	
2022年 転職者全体		(1,600)	59.5	34.4	28.8	22.8	16.8	19.9	11.9	11.2	9.3	10.0	8.5	10.5	7.0	7.5	6.0	6.8	6.1	6.6	6.1	5.5	4.1	0.2	
現在の職種（抜粋）	営業	(265)	55.5	24.8	24.7	15.9	19.5	14.4	16.3	14.8	14.3	12.0	11.7	7.9	10.5	5.0	8.0	5.4	7.6	6.2	6.9	7.0	5.9	0.0	
	企画・経営	(107)	44.9	23.2	31.2	10.0	35.6	21.6	25.2	13.5	13.6	13.4	8.3	4.9	8.4	9.6	10.8	9.0	6.2	8.1	6.5	5.3	2.8	0.0	
	管理・事務	(338)	62.6	39.9	29.3	25.2	22.2	19.8	17.7	13.5	10.9	10.5	11.1	9.8	10.2	9.0	8.5	7.4	8.3	6.0	8.0	7.0	4.0	0.0	
	販売・フード・アミューズメント	(78)	56.8	35.0	19.8	21.4	11.3	18.9	13.3	17.5	12.7	13.9	15.1	10.2	7.7	12.7	9.1	8.9	10.0	7.8	9.0	10.2	6.4	0.0	
	保育・教育・通訳	(41)	46.8	45.4	19.3	20.7	11.9	26.4	12.1	12.1	12.1	4.8	9.8	14.2	7.1	4.9	4.9	7.3	7.3	4.7	7.4	2.4	2.4	2.3	
	ITサービス	(136)	56.2	33.6	33.0	15.5	44.3	18.2	19.4	12.7	9.9	14.3	9.4	5.0	6.4	5.7	7.1	7.1	7.2	4.9	6.1	4.9	2.0	0.0	
	電気・電子・機械・半導体	(116)	64.0	29.4	24.0	24.3	23.3	19.9	21.5	11.9	11.2	6.8	5.9	9.3	4.1	5.9	4.1	7.5	5.1	2.5	2.5	3.4	2.5	0.0	
	医薬・食品・化学・素材	(70)	58.0	20.5	37.0	23.9	23.8	12.8	18.9	8.5	11.5	9.8	4.3	9.9	6.9	4.3	7.2	8.4	5.8	2.9	4.4	5.8	4.3	0.0	
技能工・設備・配送・農林水産	(82)	64.5	40.3	14.0	38.9	3.5	10.5	4.4	7.2	4.8	5.9	5.9	17.6	3.6	8.5	0.0	8.5	6.6	6.5	1.2	0.0	2.3	0.0		

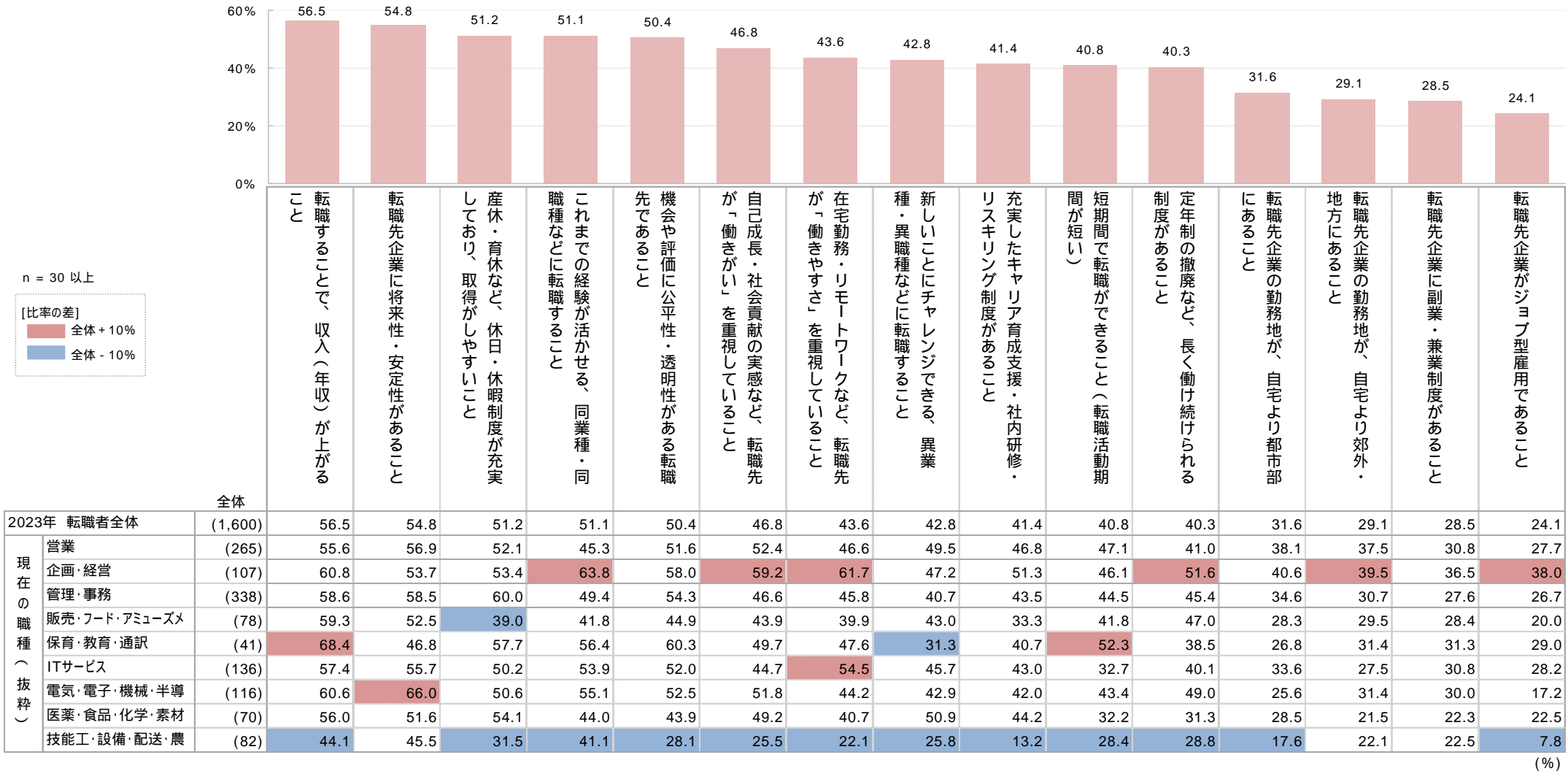
(%)

回答数30未満は参考値

転職活動でこだわった軸

- 転職活動でこだわった軸について、全体では「転職することで、収入（年収）が上がる」とが最も高く、次いで「転職先企業に将来性・安定性がある」となった。
- 職種別でみると、「ITサービス」では「在宅勤務・リモートワークなど、転職先が「働きやすさ」を重視していること」が全体よりも10pt以上高かった。「電気・電子・機械・半導体」では「転職先企業に将来性・安定性があること」が10pt以上高かった。

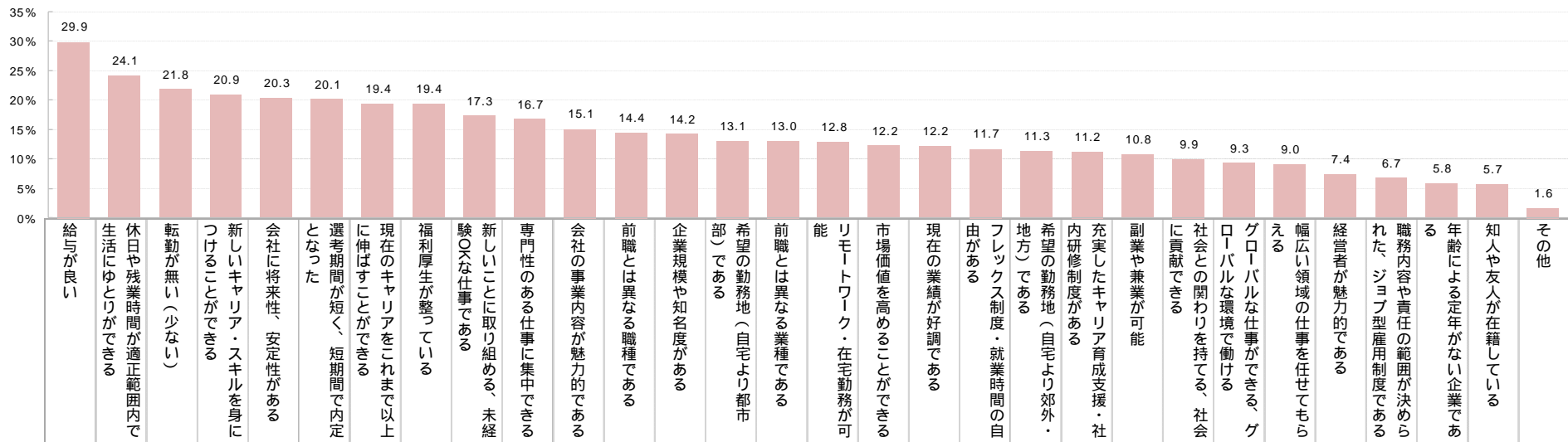
2022年6月～2023年7月の転職活動の軸について、こだわりはありましたか（こだわりがあった計）



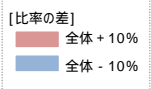
- 転職先決定理由について、全体では「給与が良い」が最も高く、次いで「休日や残業時間が適正範囲内で生活にゆとりができる」となった。
- 職種別でみると、「電気・電子・機械・半導体」「医薬・食品・化学・素材」では「給与が良い」が全体よりも10pt以上高かった。

現在のお勤め先の会社を転職先に決定した理由をお選びください（複数回答）

回答者：直近1年の転職者



n = 30 以上



全体	2023年 転職者全体	2022年 転職者全体	現在のお勤め先の職種(抜粋)	給与が良い	生活にゆとりができる	休日や残業時間が適正範囲内	転職が無い(少ない)	新しいキャリア・スキルを身につけることができる	会社に将来性、安定性がある	選考期間が短く、短期間で内定に伸ばすことができる	現在のキャリアをこれまで以上に伸ばすことができる	福利厚生が整っている	新しいことに取り組み、未経験OKな仕事である	専門性のある仕事に集中できる	会社の事業内容が魅力的である	前職とは異なる職種である	企業規模や知名度がある	希望の勤務地(自宅より都市部)	前職とは異なる業種である	リモートワーク・在宅勤務が可能	市場価値を高めることができる	現在の業績が好調である	由がある	フレックス制度・就業時間の自由	希望の勤務地(自宅より郊外・地方)	充実したキャリア育成支援・社内研修制度がある	副業や兼業が可能	社会への貢献ができる	グローバルな仕事ができる、グローバルな環境で働ける	幅広い領域の仕事に任せてもらえる	経営者が魅力的である	職務内容や責任の範囲が決まらず、ジョブ型雇用制度である	年齢による定年がない企業である	知人や友人が在籍している	その他
全体	(800)	(800)		29.9	24.1	21.8	20.9	20.3	20.1	19.4	19.4	17.3	16.7	15.1	14.4	14.2	13.1	13.0	12.8	12.2	12.2	11.7	11.3	11.2	10.8	9.9	9.3	9.0	7.4	6.7	5.8	5.7	1.6		
2023年 転職者全体	(800)	(800)		25.6	24.1	21.4	19.0	23.6	17.5	18.0	20.5	14.3	14.8	15.3	14.0	12.5	13.0	11.4	12.1	12.5	10.9	10.9	13.3	6.8	9.8	8.0	9.4	10.0	7.5	7.1	6.8	7.9	2.0		
現在のお勤め先の職種(抜粋)	営業	(141)		25.4	13.5	21.3	28.0	20.1	10.1	16.3	16.0	15.4	11.0	14.7	18.3	18.4	16.1	19.9	10.0	9.4	12.5	13.1	13.9	14.8	16.1	6.7	11.0	5.9	6.0	7.6	6.7	5.2	0.0		
	企画・経営	(48)		30.8	19.9	18.2	16.5	21.4	7.4	26.0	15.8	11.1	13.7	20.8	6.6	8.1	13.2	16.8	10.0	21.3	14.3	15.7	8.6	11.7	9.5	9.6	16.9	18.8	9.1	13.4	7.9	3.9	3.0		
	管理・事務	(156)		25.6	31.4	25.4	13.6	22.3	21.8	19.2	24.5	18.7	9.5	12.9	15.7	19.3	12.6	13.2	19.1	11.1	12.7	14.9	8.5	12.7	12.2	7.9	7.1	11.5	7.7	6.4	4.9	7.7	1.1		
	販売・フード・アミューズメント	(34)		22.6	23.8	4.9	15.9	10.8	38.8	27.2	16.4	7.8	10.9	5.1	13.1	19.9	16.0	2.7	2.1	5.7	10.6	10.7	19.6	10.6	9.7	5.1	16.9	17.0	11.0	9.7	16.4	5.1	0.0		
	保育・教育・通訳	(18)		26.6	44.0	30.2	27.0	10.4	10.4	17.8	24.9	10.1	34.6	31.0	10.8	4.1	5.2	0.0	5.6	10.9	5.2	10.9	1.8	21.0	0.0	23.5	0.0	10.8	9.3	4.1	10.9	0.0	0.0		
	ITサービス	(67)		33.3	20.5	10.9	28.5	22.9	22.9	20.8	22.9	19.8	18.9	14.7	16.2	8.3	12.3	14.6	38.4	27.2	17.6	18.3	3.7	15.6	6.6	10.3	11.3	7.9	9.7	11.1	8.1	5.5	1.0		
	電気・電子・機械・半導体	(50)		50.8	31.8	22.3	26.7	36.6	22.7	21.7	23.6	19.0	28.7	21.6	15.0	18.4	13.0	5.9	4.4	10.4	20.5	9.0	23.8	5.2	1.7	12.8	12.4	0.0	0.0	1.7	1.7	3.7	0.0		
	医薬・食品・化学・素材	(35)		42.6	23.5	30.4	26.5	33.1	32.0	25.9	21.2	29.6	13.4	12.8	7.9	15.7	4.4	10.9	13.4	10.4	8.0	8.2	28.1	5.6	7.9	21.1	10.0	11.0	16.3	4.4	8.0	2.5	0.0		
	技能工・設備・配送・農林水産	(49)		24.5	34.6	27.8	11.0	14.3	22.7	7.4	9.8	17.1	12.7	16.5	9.3	3.1	13.7	14.9	1.3	2.6	3.8	6.9	15.6	3.1	8.9	7.6	0.0	1.9	9.5	2.0	4.8	8.4	1.8		

回答数30未満は参考値

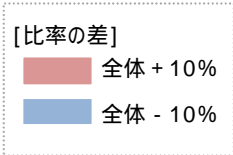
今後一年間の転職意向

- 直近1年間の転職者・転職活動中止者に、今後1年以内にあらためて転職活動をしたいか聞いたところ、「転職したいと思う・計」は59.1%となった。
- 転職したいと回答した人の、業種・職種転換の希望は「現職とは異なる業種または職種で転職したい」がもっとも多く、職種が業種どちらかを変える転職を希望している人が多いようだ。
- 職種別にみると、管理・事務で「転職したいと思う・計」が高めの傾向、医薬・食品・化学・素材で低めの傾向が見られた。

今後1年以内にあらためて転職活動をしたいと思いますか（単一回答）

回答者：直近1年間の転職者、転職活動中止者

n = 30 以上



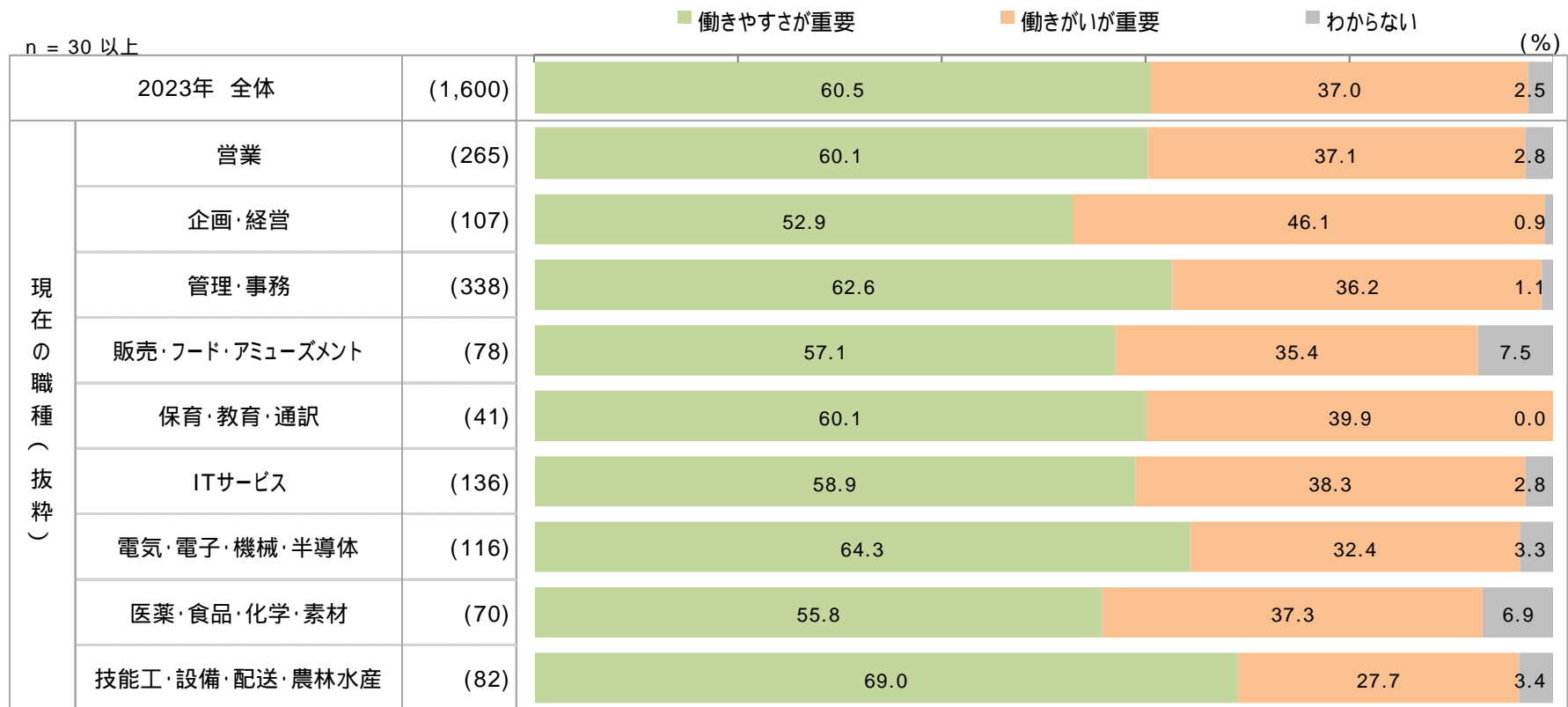
転職
思
う
た
・
い
計
と

2023年 全体		(1,017)	100%				(%)	
			10.2	33.0	15.9	40.9	1.0	59.1
現在の 職種 (抜粋)	営業	(180)	12.2	43.4	9.9	34.5		65.5
	企画・経営	(63)	14.9	37.7	13.4	34.1		65.9
	管理・事務	(205)	12.8	39.1	14.7	33.5		66.5
	販売・フード・アミューズメント	(43)	8.4	37.5	17.5	36.5		63.5
	保育・教育・通訳	(25)	8.2	30.3	30.1	31.4		68.6
	ITサービス	(85)	10.0	26.9	16.9	46.3		53.7
	電気・電子・機械・半導体	(67)	7.1	30.3	21.4	41.2		58.8
	医薬・食品・化学・素材	(45)	10.7	21.2	10.5	57.7		42.3
	技能工・設備・配送・農林水産	(56)	6.2	36.3	19.7	37.8		62.2

働きやすさと働きがいどちらが重要か

- 今後転職するとした場合、働きやすさと働きがいどちらが重要だと思うか聞いたところ、「働きやすさが重要」が60.5%で「働きがい重要」よりも高かった。
- 職種別に見ると、技能工・設備・配送・農林水産で「働きやすさが重要」が高い傾向、企画・経営で「働きがい重要」が高い傾向が見られた。

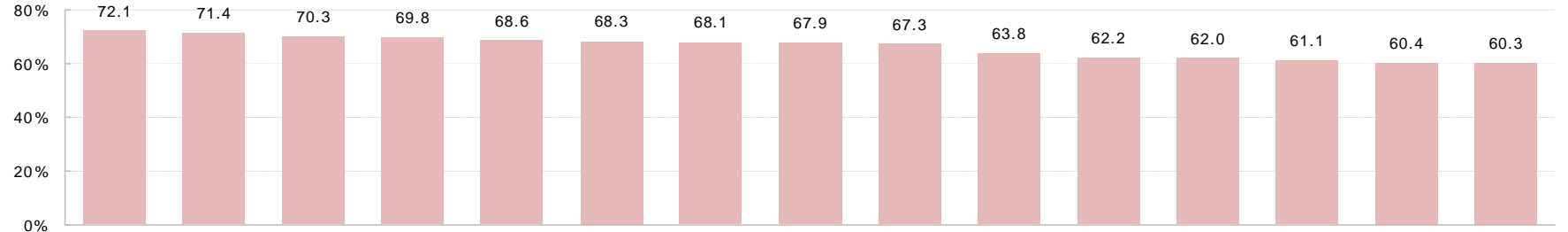
今後転職するとした場合、働きやすさと働きがいどちらが重要だと思いますか（単一回答）



働きやすさにつながると考えられること

- 働きやすさにつながるについて聞いたところ、「男性の育休取得が推奨され、取得のしやすい環境がある」がもっとも高く、次いで「在宅勤務（自宅のみ）」と、出社勤務を自分でコントロールできる」となった。
- 職種別に見ると、保育・教育・通訳で「完全フレックスタイム制である」が全体と比べて10pt以上高かった。

働きやすさにつながると考えられる項目をすべてお選びください（複数回答 / 上位抜粋）



n = 30 以上

[比率の差]

全体 + 10% (赤)

全体 - 10% (青)

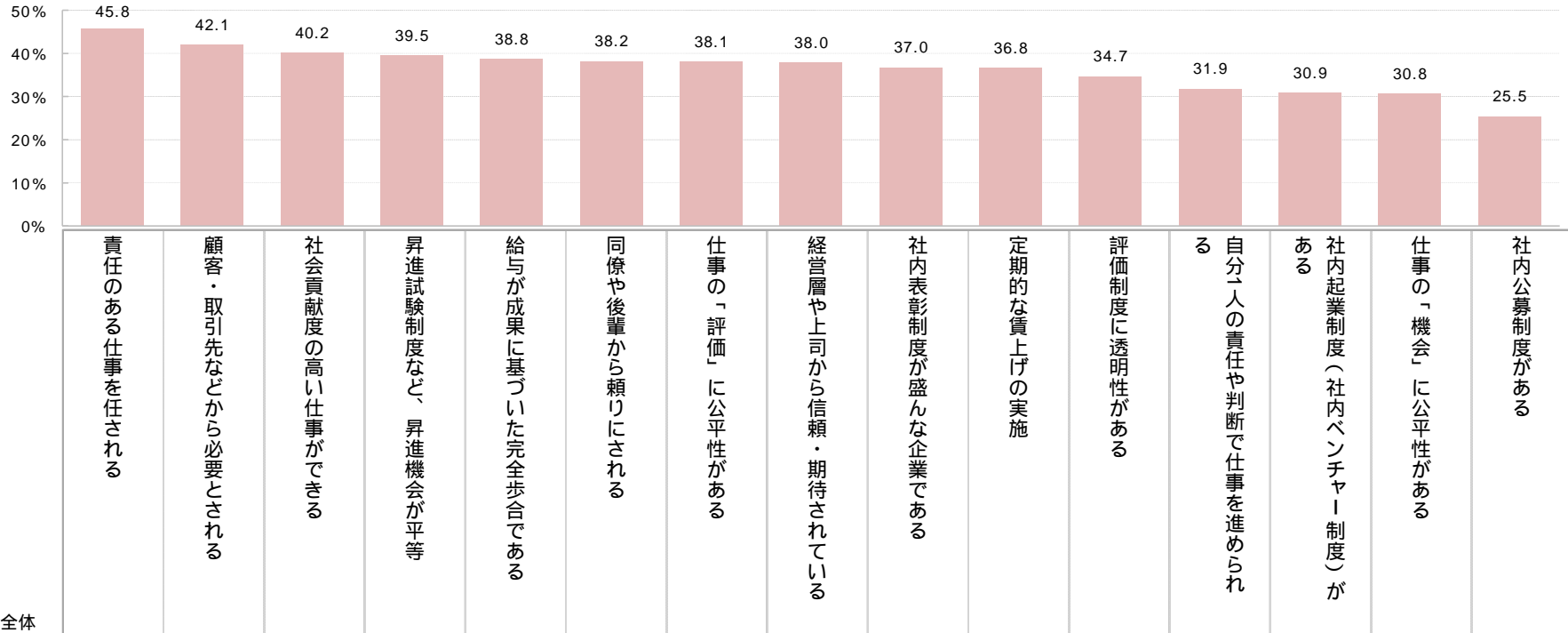
		全体	72.1	71.4	70.3	69.8	68.6	68.3	68.1	67.9	67.3	63.8	62.2	62.0	61.1	60.4	60.3
2023年 転職者全体		(1,600)	72.1	71.4	70.3	69.8	68.6	68.3	68.1	67.9	67.3	63.8	62.2	62.0	61.1	60.4	60.3
現在の職種（抜粋）	営業	(265)	68.9	69.2	65.1	60.7	64.7	70.0	61.2	60.7	67.4	59.9	58.0	60.5	62.7	60.6	60.2
	企画・経営	(107)	75.1	75.3	74.8	63.0	68.8	68.0	65.9	64.1	66.3	62.5	53.5	62.6	56.0	61.3	61.6
	管理・事務	(338)	74.2	72.8	73.0	75.3	71.5	68.9	67.5	74.2	69.7	64.8	69.8	65.0	65.2	63.5	65.6
	販売・フード・アミューズメント	(78)	75.5	59.6	63.4	72.1	66.1	66.3	62.2	70.2	68.8	65.4	60.3	60.5	59.7	54.9	49.7
	保育・教育・通訳	(41)	76.9	78.7	71.7	61.4	67.3	81.1	67.0	71.3	66.5	63.6	67.6	64.7	64.2	65.3	67.4
	ITサービス	(136)	75.9	78.1	77.5	68.2	66.2	65.8	69.2	67.9	63.6	59.6	57.8	61.8	57.6	57.5	63.2
	電気・電子・機械・半導体	(116)	70.4	70.0	69.8	72.5	64.1	68.3	72.0	66.4	64.4	63.5	58.3	61.3	55.2	64.9	67.4
	医薬・食品・化学・素材	(70)	71.9	79.5	73.7	69.4	66.2	64.6	73.9	61.1	55.9	66.6	55.7	58.0	57.7	51.1	57.5
	技能工・設備・配送・農林水産	(82)	67.8	54.2	59.7	73.3	72.5	59.8	64.9	69.1	69.7	55.6	59.2	56.1	57.0	54.1	43.1

(%)

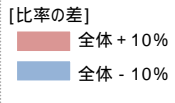
働きがいにつながると考えられること

- 働きがいにつながることにについて聞いたところ、「責任のある仕事を任される」がもっとも高く、次いで「顧客・取引先などから必要とされる」となった。
- 職種別に見ると、医薬・食品・化学・素材では「同僚や後輩から頼りにされる」「自分1人の責任や判断で仕事を進められる」が全体と比べて10pt以上高かった。

働きがいにつながると考えられる項目をすべてお選びください（複数回答 / 上位抜粋）



n = 30 以上

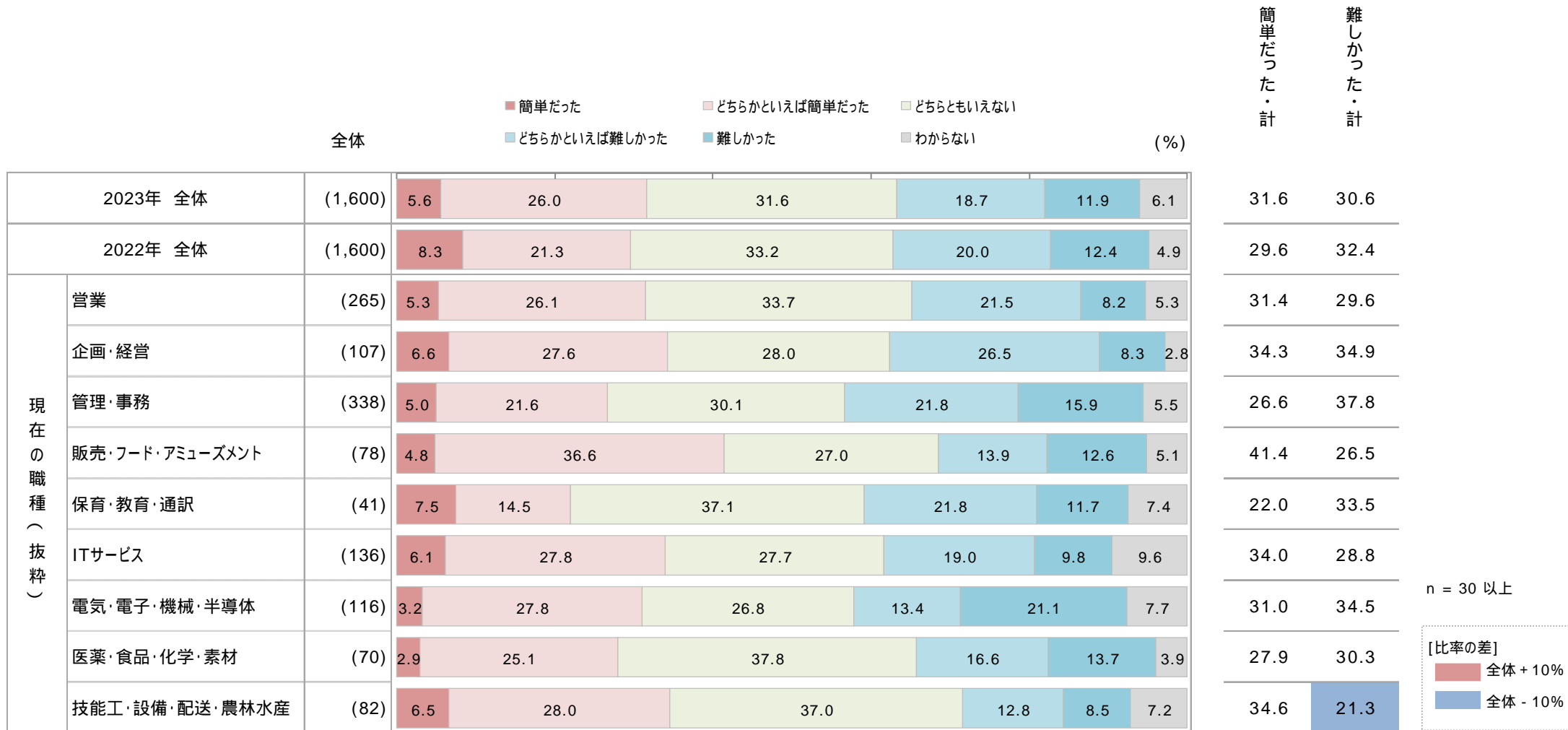


		全体	45.8	42.1	40.2	39.5	38.8	38.2	38.1	38.0	37.0	36.8	34.7	31.9	30.9	30.8	25.5
2023年 転職者全体		(1,600)	45.8	42.1	40.2	39.5	38.8	38.2	38.1	38.0	37.0	36.8	34.7	31.9	30.9	30.8	25.5
現在の職種（抜粋）	営業	(265)	43.5	37.8	35.6	34.2	34.6	34.0	34.3	33.2	35.4	29.1	32.7	28.8	28.5	31.3	26.4
	企画・経営	(107)	33.3	31.5	34.9	38.1	26.4	34.1	35.2	32.3	30.0	33.9	28.8	23.5	24.5	28.5	25.6
	管理・事務	(338)	45.9	40.8	43.5	39.1	38.3	38.3	37.9	37.3	37.3	33.5	36.6	32.6	29.9	32.0	24.4
	販売・フード・アミューズメント	(78)	46.6	36.3	40.1	39.8	42.8	41.6	40.1	38.5	37.9	29.2	33.4	28.8	40.1	33.7	31.2
	保育・教育・通訳	(41)	40.9	52.1	47.7	49.9	38.0	45.3	41.0	34.0	40.8	45.8	48.0	37.8	28.8	24.3	26.2
	ITサービス	(136)	51.1	46.3	38.9	39.5	37.1	39.6	40.1	41.9	34.8	40.0	35.7	37.9	39.7	37.7	27.0
	電気・電子・機械・半導体	(116)	50.6	42.7	38.7	48.6	45.6	34.8	39.3	38.8	35.6	39.4	36.6	36.0	29.0	29.0	22.5
	医薬・食品・化学・素材	(70)	48.1	45.7	49.6	37.3	47.9	49.2	39.7	47.3	37.4	41.7	37.8	45.0	29.2	23.9	24.5
	技能工・設備・配送・農林水産	(82)	43.4	45.3	35.8	37.9	34.6	34.3	39.6	38.8	32.7	37.2	24.6	24.3	32.2	24.2	22.5

(%)

- 直近の転職活動の難易度について「簡単だった・計」は31.6%、「難しかった・計」は30.6%と、全体では簡単だったと感じた人の方が若干多かったようだ。
- 職種別に見ると、管理・事務では「難しかった・計」が高く、転職の難易度が高いと感じる人が多かったと見受けられる。

直近の転職活動での難易度について [総合的に] どのように感じましたか (単一回答)

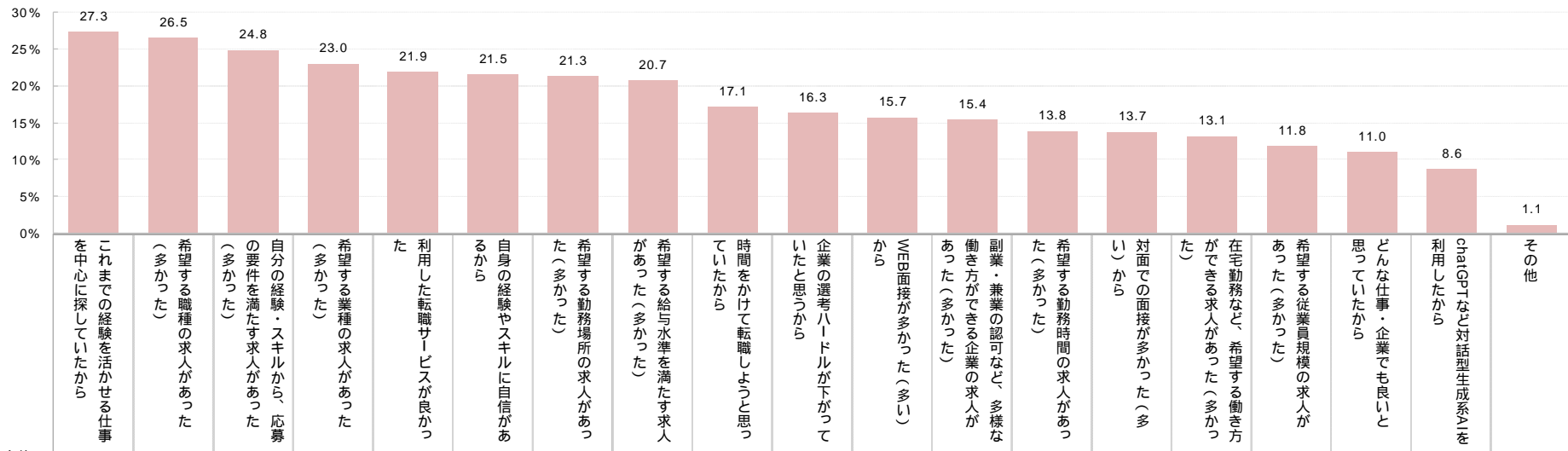


転職が簡単だった理由

- 直近の転職活動が「簡単だった」「どちらかという簡単だった」と回答した人にその理由を聞いたところ、全体では「これまでの経験を活かせる仕事を中心に探していたから」が最も高く27.3%、次いで「希望する職種の求人があった（多かった）」、「自分の経験・スキルから、応募の要件を満たす求人があった（多かった）」となった。
- 職種別にみると、販売・フード・アミューズメントでは「自身の経験やスキルに自信があるから」、「WEB面接が多かった（多い）」から、「副業・兼業の認可など、多様な働き方ができる企業の求人があった」が全体と比べて10pt以上高かった。

直近の転職活動が総合的に簡単だった理由をお選びください（複数回答）

回答者：直近の転職活動が総合的に「簡単だった」「どちらかという簡単だった」と回答した人



		全体	27.3	26.5	24.8	23.0	21.9	21.5	21.3	20.7	17.1	16.3	15.7	15.4	13.8	13.7	13.1	11.8	11.0	8.6	1.1
2023年 転職者 全体		(507)	27.3	26.5	24.8	23.0	21.9	21.5	21.3	20.7	17.1	16.3	15.7	15.4	13.8	13.7	13.1	11.8	11.0	8.6	1.1
2022年 転職者 全体		(473)	26.6	26.4	30.0	20.7	20.7	22.4	22.0	23.5	17.8	19.0	16.3	15.6	16.9	13.5	15.4	14.2	15.9	*	0.6
現在の職種（抜粋）	営業	(83)	19.9	24.5	20.6	15.1	31.2	19.5	13.9	16.7	18.3	18.8	12.9	18.6	11.4	16.5	20.2	8.2	14.8	12.9	1.0
	企画・経営	(37)	27.9	25.5	24.8	15.8	9.2	14.9	10.0	20.6	13.6	15.1	8.3	18.6	4.5	9.6	19.9	11.7	2.8	5.4	0.0
	管理・事務	(90)	27.6	23.7	16.2	18.1	18.2	14.1	21.8	23.6	16.8	16.4	18.4	18.2	18.4	15.3	15.4	14.0	9.6	9.4	0.0
	販売・フード・アミューズメント	(32)	24.1	23.9	30.6	30.6	18.1	33.4	30.7	21.5	21.5	15.5	27.2	27.2	14.9	12.2	3.2	15.3	15.0	9.3	0.0
	保育・教育・通訳	(9)	46.7	23.0	0.0	3.6	0.0	32.8	36.2	22.6	11.5	11.5	11.5	11.5	15.1	11.5	11.2	0.0	11.4	11.5	0.0
	ITサービス	(46)	29.2	36.5	33.0	39.4	33.4	29.3	27.8	30.8	23.6	16.1	31.1	16.8	25.2	12.5	14.6	31.4	16.8	12.2	1.9
	電気・電子・機械・半導体	(36)	28.8	29.2	27.4	20.8	27.3	30.7	26.1	24.8	21.7	7.6	10.0	19.3	10.0	21.4	8.4	8.1	2.8	8.4	7.8
	医薬・食品・化学・素材	(20)	29.5	25.6	21.4	39.8	14.0	14.0	27.6	27.6	20.0	14.3	14.5	15.3	9.7	10.1	5.2	12.6	15.6	10.3	0.0
	技能工・設備・配送・農林水産	(28)	26.0	29.9	27.0	30.1	10.0	22.2	23.6	13.3	9.7	18.9	10.1	6.2	24.3	0.0	0.0	6.5	10.1	3.5	3.5

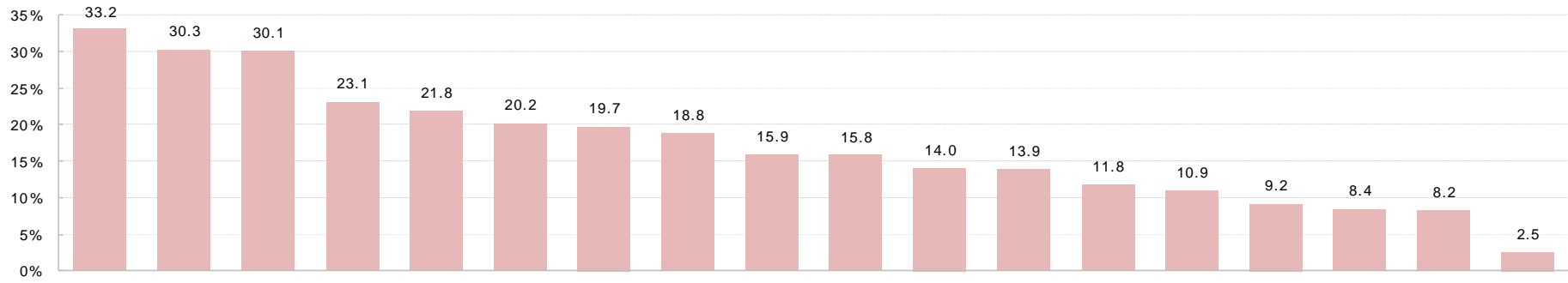
回答数30未満は参考値

転職が難しかった理由

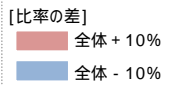
- 直近の転職活動が「難しかった」「どちらかというとなんか難しかった」と回答した人にその理由を聞いたところ、全体では「希望する給与水準を満たす求人がなかった（少なかった）」が最も高く33.2%、次いで「自分の経験・スキルに自信がないから」となった。
- 職種別にみると、企画・経営では「転職先には強いこだわりがあった」が全体と比べて10pt以上高かった。

直近の転職活動が総合的に難しかった理由をお選びください（複数回答）

回答者：直近の転職活動が総合的に「難しかった」「どちらかというとなんか難しかった」と回答した人



n = 30 以上



全体

職種	回答数	希望する給与水準を満たす求人がなかった（少なかった）	自身の経験やスキルに自信がないから	自分の経験・スキルから、応募の要件を満たす求人がなかった（少なかった）	希望する勤務場所の求人がなかった（少なかった）	希望する職種の求人がなかった（少なかった）	企業の選考ハードルが上がっていったと思うから	希望する業種の求人がなかった（少なかった）	短期間のうちに転職しようと思っていたから	これまで経験のない新しい仕事を中心に探していたから	転職先には強いこだわりがあったから	希望する勤務時間の求人がなかった（少なかった）	在宅勤務など、希望する働き方ができる求人がなかった（少なかった）	希望する従業員規模の求人がなかった（少なかった）	副業・兼業の認可など、多様な働き方ができる企業の求人がなかった（少なかった）	面接が多かった（多い）から	対面での面接が多かった（多い）から	利用した転職サービスが悪かった	その他	
2023年 転職者 全体	(489)	33.2	30.3	30.1	23.1	21.8	20.2	19.7	18.8	15.9	15.8	14.0	13.9	11.8	10.9	9.2	8.4	8.2	2.5	
2022年 転職者 全体	(518)	31.1	31.9	30.5	25.5	28.0	24.3	22.6	19.7	18.9	14.3	15.1	15.4	12.7	9.5	9.8	6.9	8.3	1.7	
現在の職種（抜粋）	営業	(79)	33.1	30.7	35.9	17.8	19.1	17.0	17.1	23.4	16.5	14.8	14.8	14.9	10.3	5.8	4.9	10.7	2.4	
	企画・経営	(37)	27.2	18.1	20.6	23.2	20.9	29.2	20.7	12.8	30.5	20.9	7.6	10.0	20.5	7.9	5.3	9.5	2.7	
	管理・事務	(128)	32.0	32.9	25.2	19.9	22.9	20.7	17.7	18.6	19.0	15.9	21.7	15.8	10.6	10.8	12.2	5.4	3.2	
	販売・フード・アミューズメント	(21)	37.8	14.2	19.5	34.0	23.7	33.5	33.4	19.1	14.0	9.8	18.7	14.1	5.0	9.6	9.0	9.7	14.3	0.0
	保育・教育・通訳	(14)	41.4	14.9	35.5	42.8	35.1	14.4	14.3	13.2	14.3	14.3	7.1	14.8	7.4	14.0	7.6	0.0	0.0	6.9
	ITサービス	(39)	46.5	28.6	40.4	24.7	14.7	21.1	19.8	22.0	11.5	17.3	17.1	16.4	17.6	11.5	20.5	12.4	12.2	0.0
	電気・電子・機械・半導体	(40)	28.9	33.5	41.1	46.4	28.7	12.2	17.6	26.0	14.9	15.6	12.4	12.4	12.5	12.0	12.2	7.2	7.2	0.0
	医薬・食品・化学・素材	(21)	36.6	41.2	49.5	32.6	28.2	17.9	28.6	13.3	14.2	18.2	8.8	13.4	4.7	0.0	4.1	4.5	13.9	4.7
	技能工・設備・配送・農林水産	(17)	34.1	27.8	20.1	22.3	16.4	26.8	22.2	16.9	28.0	17.2	10.8	0.0	0.0	23.0	0.0	0.0	5.0	0.0

(%)

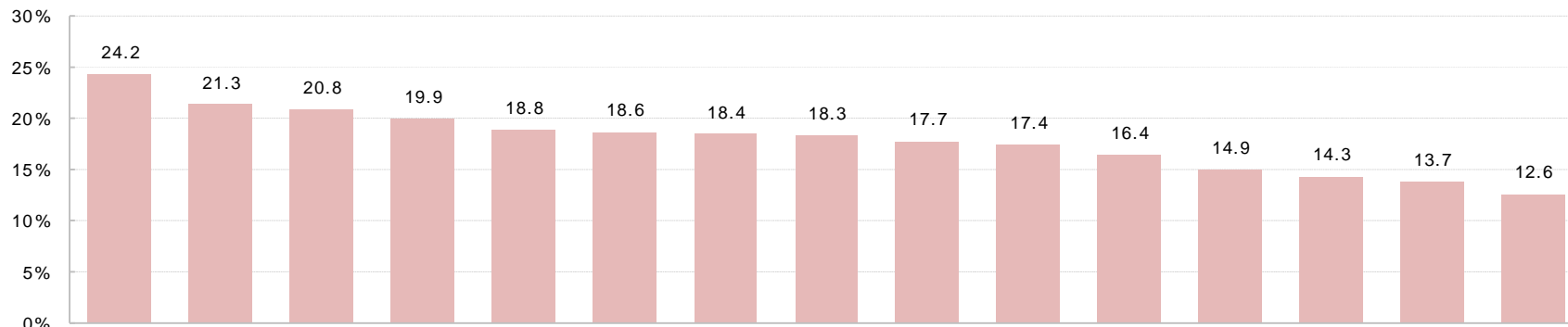
回答数30未満は参考値

面接時と入社時のギャップ（想定通りでなかったもの）

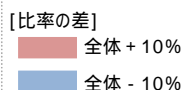
- 面接時と入社後が想定通りでないと感じた項目について、全体では「必要とされるストレス耐性」が最も高く24.2%、次いで「仕事の進め方」が21.3%となった。
- 職種別に見ると、技能工・設備・配送・農林水産では「必要とされる専門知識」が全体と比べて10pt以上高く、想定通りでないと感じた人が全体よりも多かったようだ。

転職先の企業について、面接時と入社後が想定通りでないと感じた項目

回答者：直近1年間の転職者



n = 30 以上



		全体	必要とされるストレス耐性	仕事の進め方	周りの社員の働く姿勢やマインド	必要とされる専門知識	理念や経営方針の現場の浸透度合い	制度や待遇の活用のしやすさ	周りの社員の勤務態度	自分と企業の価値観のマッチング度合い	自分と企業との相性	求められる論理的思考能力	求められる仕事への熱意・意欲	業務上で必要なコミュニケーションスキル	必要とされるビジネスマナー	業務上で必要な職務スキル	必要とされる保有資格の数
2023年 転職者 全体		(800)	24.2	21.3	20.8	19.9	18.8	18.6	18.4	18.3	17.7	17.4	16.4	14.9	14.3	13.7	12.6
2022年 転職者 全体		(800)	22.9	24.4	23.6	21.1	21.8	18.4	22.0	20.1	18.1	19.0	19.8	15.3	16.4	19.9	14.9
現在の職種（抜粋）	営業	(141)	23.8	19.0	19.2	23.4	15.9	20.7	14.3	20.3	11.6	22.3	18.9	9.3	9.4	13.1	14.5
	企画・経営	(48)	29.2	11.1	22.5	14.8	10.8	13.5	24.3	14.5	17.0	14.3	20.6	19.7	15.9	7.7	9.9
	管理・事務	(156)	19.2	22.1	22.9	27.1	24.8	15.4	22.5	18.9	18.5	18.1	16.5	15.8	12.8	17.6	12.5
	販売・フード・アミューズメント	(34)	42.3	19.5	14.0	10.3	11.1	16.3	18.5	14.0	13.8	11.3	25.1	7.9	16.6	11.3	11.2
	保育・教育・通訳	(18)	12.2	24.6	27.9	10.8	19.8	23.4	20.1	12.6	16.3	20.1	4.1	9.3	5.6	14.9	8.2
	ITサービス	(67)	19.6	25.7	12.6	8.8	15.2	14.6	16.5	12.8	18.0	15.9	14.6	10.7	6.5	14.1	7.0
	電気・電子・機械・半導体	(50)	22.0	23.5	19.1	22.6	18.5	16.6	12.4	15.0	22.2	17.0	19.8	14.1	19.1	16.6	16.5
	医薬・食品・化学・素材	(35)	33.1	20.4	25.5	18.4	20.3	15.9	38.6	37.5	21.9	22.6	17.9	25.2	22.4	15.9	2.5
技能工・設備・配送・農林水産	(49)	28.6	23.1	22.1	31.0	21.5	18.8	19.5	22.4	19.9	11.3	15.6	20.7	13.6	11.2	20.5	

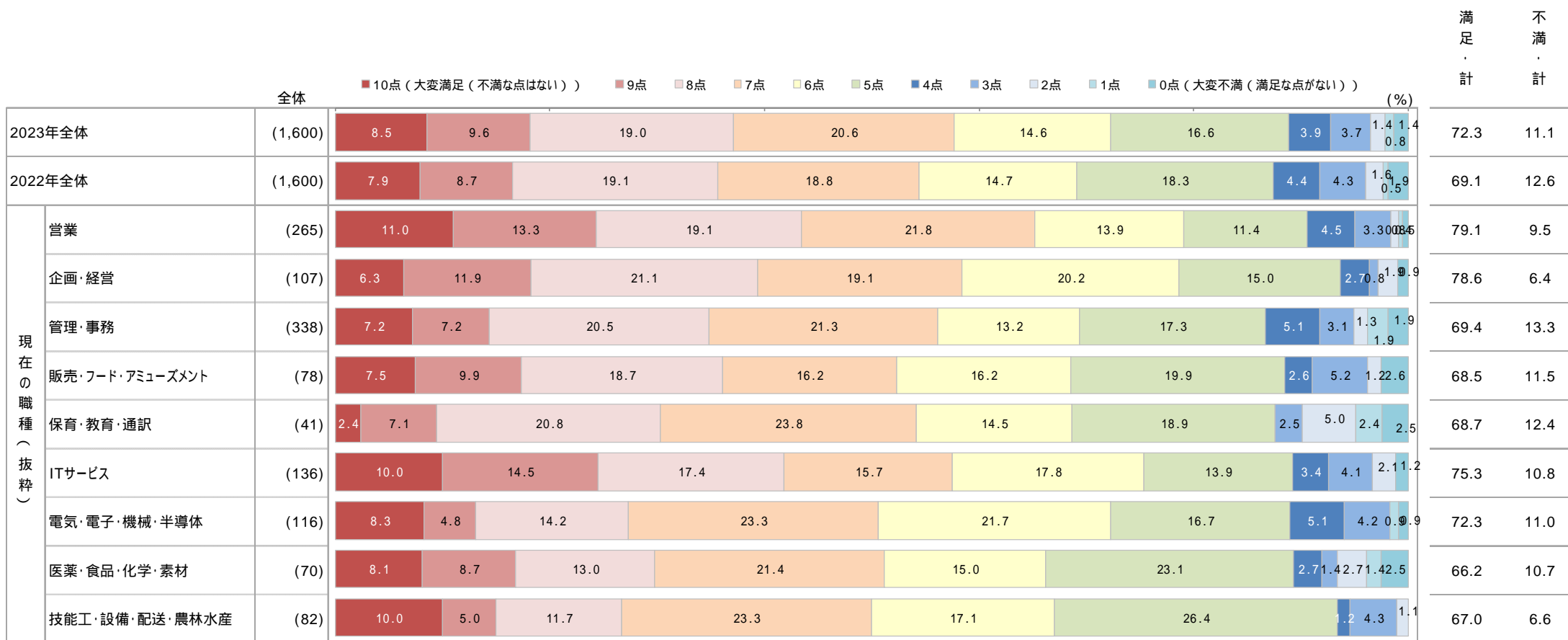
(%)

回答数30未満は参考値

転職活動の満足度【転職活動全般】

- 直近の転職活動における【転職活動全般】の満足度は、「満足・計」が72.3%、「不満・計」が11.1%と、満足している人の方が多い。
- 職種別に見ると、「満足・計」が高い傾向が見られるのは営業、「不満・計」が高い傾向が見られるのは管理・事務だった。

直近の転職活動において、転職活動全体の満足度を10点満点でお答えください（単一回答）
 満足・計 = 10～6点 / 不満・計 = 4～0点



転職者の求人応募件数・書類選考通過数・内定獲得数

- 直近の転職活動で応募した/紹介された求人数の平均は、15.4件。職種別ではITサービスが最も多く33.0件、技能工・設備・配送・農林水産が最も少なく6.1件となった。
- 書類選考に通過した数の平均は、6.7件。職種別では管理・事務が最も多く10.5件、技能工・設備・配送・農林水産が最も少なく2.9件となった。
- 面接を受けた数の平均は、5.0件。職種別ではITサービスが最も多く8.6件、技能工・設備・配送・農林水産が最も少なく2.6件となった。
- 面接をキャンセルした数の平均は、2.0件。応募した/紹介された求人に対するキャンセル数割合は、約1割となった。
- 内定獲得した数の平均は、2.5件。職種別ではITサービスが最も多く5.1件、技能工・設備・配送・農林水産が最も少なく1.9件となった。

直近の転職活動において、応募した・紹介された求人数、書類選考に追加した数、面接（WEB含む）を受けた数、面接をキャンセルした数、内定を出された数をお答えください（数値回答）

		応募した/紹介された求人数	書類選考に通過した数		面接を受けた数		面接キャンセルした数		内定獲得した数		
			平均値	平均値	応募数/紹介された求人数のうちの書類選考通過割合	平均値	応募数/紹介求人数のうちの面接数割合	平均値	応募数/紹介求人数のうちのキャンセル数割合	平均値	応募数/紹介求人数のうちの内定数割合
n = 30 以上											
[比率の差]											
■ 全体 + 10%											
■ 全体 - 10%											
全体											
2023年 転職者 全体		(769)	15.4	6.7	43.2%	5.0	32.2%	2.0	13.2%	2.5	16.3%
2022年 転職者 全体		(777)	15.1	5.7	38.1%	4.6	30.3%	1.5	9.6%	2.4	15.8%
現在の職種 (抜粋)	営業	(132)	17.1	7.6	44.3%	5.2	30.4%	2.0	11.9%	2.4	13.9%
	企画・経営	(46)	15.1	6.6	43.5%	5.0	32.9%	1.9	12.4%	2.2	14.4%
	管理・事務	(154)	21.1	10.5	49.7%	6.3	29.8%	3.2	15.4%	2.8	13.2%
	販売・フード・アミューズメント	(31)	7.8	3.5	45.5%	3.8	49.4%	1.6	20.0%	2.1	26.4%
	保育・教育・通訳	(17)	3.7	2.1	56.4%	1.9	50.3%	0.6	16.7%	1.6	42.6%
	ITサービス	(65)	33.0	10.2	30.8%	8.6	26.1%	3.8	11.5%	5.1	15.5%
	電気・電子・機械・半導体	(48)	16.9	6.3	37.3%	5.6	33.3%	2.0	12.0%	2.9	17.1%
	医薬・食品・化学・素材	(33)	7.8	4.4	56.5%	3.7	46.7%	1.4	17.2%	2.0	25.7%
	技能工・設備・配送・農林水産	(48)	6.1	2.9	46.7%	2.6	42.3%	0.6	9.6%	1.9	31.5%
			(件)	(件)		(件)		(件)		(件)	
										全体+10%以上	全体-10%以下

転職サイト利用者の求人応募件数・書類選考通過数・内定獲得数

- 転職サイトで応募した求人数の平均は、12.0件。職種別ではITサービスが最も多く17.8件となった。
- 書類選考に通過した数の平均は、4.8件。職種別では管理・事務が最も多く6.4件となった。
- 面接を受けた数の平均は、4.0件。職種別では営業が最も多く5.3件となった。
- 面接をキャンセルした数の平均は、1.2件。応募した求人に対するキャンセル数割合は、約1割となった。
- 内定獲得した数の平均は、1.9件。職種別ではITサービスが最も多く2.6件となった。

直近の転職活動において、転職サイトで応募した求人数、書類選考に追加した数、面接（WEB含む）を受けた数、面接をキャンセルした数、内定を出された数をお答えください（数値回答）

		応募した / 紹介された求人数	書類選考に通過した数		面接を受けた数		面接キャンセルした数		内定獲得した数		
			平均値	平均値	応募数 / 紹介された求人のうちの書類選考通過割合	平均値	応募数 / 紹介求人数のうちの面接数割合	平均値	応募数 / 紹介求人数のうちのキャンセル数割合	平均値	応募数 / 紹介求人数のうちの内定数割合
n = 30 以上											
[比率の差]											
■ 全体 + 10%											
■ 全体 - 10%											
全体											
2023年 転職者 全体		(373)	12.0	4.8	39.8%	4.0	32.9%	1.2	10.2%	1.9	15.7%
2022年 転職者 全体		(389)	11.9	3.7	30.7%	3.5	29.7%	0.9	7.7%	1.6	13.7%
現在の職種（抜粋）	営業	(69)	17.0	6.3	37.1%	5.3	31.1%	1.6	9.5%	1.9	11.3%
	企画・経営	(16)	13.2	3.5	26.6%	3.2	24.1%	1.1	8.1%	1.5	11.4%
	管理・事務	(90)	12.8	6.4	50.0%	3.7	29.2%	1.4	11.2%	1.7	13.1%
	販売・フード・アミューズメント	(12)	4.3	2.9	67.3%	2.6	59.8%	1.8	42.3%	2.2	51.0%
	保育・教育・通訳	(6)	3.9	3.0	76.5%	2.9	72.7%	0.5	13.3%	2.2	56.9%
	ITサービス	(30)	17.8	4.8	27.0%	4.3	24.4%	1.8	10.3%	2.6	14.7%
	電気・電子・機械・半導体	(26)	12.1	4.5	37.5%	4.4	36.4%	0.8	6.7%	2.1	17.2%
	医薬・食品・化学・素材	(19)	5.8	2.9	50.7%	3.2	54.3%	0.6	9.6%	1.4	23.6%
	技能工・設備・配送・農林水産	(24)	4.3	1.5	35.1%	1.7	39.6%	0.4	8.5%	1.7	39.3%
			(件)	(件)		(件)		(件)		(件)	
										全体+10%以上	全体-10%以下

回答数30未満は参考値