

# 非正規雇用に関する企業の採用状況調査（2024年7-8月）

## ■ 調査概要

### 調査対象

スクリーニング調査: 従業員数10名以上の企業に所属している全国の経営者・役員または会社員で、自社の採用方針を把握している人  
本調査: 上記のうち、自社の非正規雇用労働者の採用方針について把握しており、直近2カ月以内に採用活動を行ったまたは新規採用を行った人  
※本調査での非正規雇用とは「アルバイト」「派遣社員」「契約社員」「嘱託」の4つの雇用形態の総称とする

### 調査期間

2024年9月2日（月）-9月9日（月）

### 調査方法

外部パネルによるWEBアンケート調査

### 有効回答数

スクリーニング調査: 13,000名（従業員規模によって割付を実施） 本調査: 846名



本資料に掲載のデータ、図版等の無断転載を禁じます。資料のご利用やご質問等に関しては下記までご連絡ください。

株式会社マイナビ 社長室 キャリアリサーチ統括部 E-mail: myrm@mynavi.jp

※調査結果は、端数四捨五入の都合により合計が100%にならない場合があります。

## ■ INDEX

(1) 採用活動の実施状況	6P~11P
雇用形態別 採用活動実施率の推移と次月以降の予定	..6P~7P
企業における非正規雇用者の「求人ニーズ」の推移	.....7P
採用活動を実施した際のターゲット属性	.....8P
採用活動実施時の目標人数平均	.....8P
採用活動を実施した職種	.....9P
次月以降採用活動を行う職種	.....10P
採用活動を実施した理由	.....11P
(2) 新規採用の状況	12P~16P
雇用形態別 新規採用率の推移	12P~13P
企業における非正規雇用者の「新規採用率」の推移	.....13P
新規採用した人の属性	.....14P
新規採用した職種	.....15P
必要な人数を確保できた割合	.....16P
必要な人数を確保できなかった理由	.....16P
新規採用人数平均	.....16P
選考基準	.....16P
(3) 過不足感	17P~19P
過不足感の推移	17P~18P
業種別 「不足」-「過剰」の推移	.....19P
(4) 雇用調整状況	20P~22P
雇用調整状況と今後の予定	20P~22P
(5) 就業調整の認知	.....23P
(6) 非正規社員の社会保険適用状況	.....24P
(7) 2022年9月（22年10月の社会保険適用拡大前）と現在の非正規雇用状況比較	.....25P
(8) 2022年10月の社会保険適用拡大の影響	.....26P
(9) アルバイトの勤務時間中の小休止実態	.....27P
(10) アルバイトの勤務時間中の小休止についての考え	.....28P
(11) エリア別・企業規模別集計	.....29P

## ■ TOPICS

### ■ 2024年7-8月のアルバイトの採用活動実施率は24年5-6月比・23年7-8月比ともに増加

業種別採用活動実施率は「飲食・宿泊」が最も高く、次月以降の採用活動予定も「飲食・宿泊」が最も高くなった

アルバイト採用活動のターゲットは「フリーター（20-30代）」が最も高く、次いで「主婦（夫）」

アルバイト採用活動を実施した理由は「正規社員の採用ができないため」がトップ

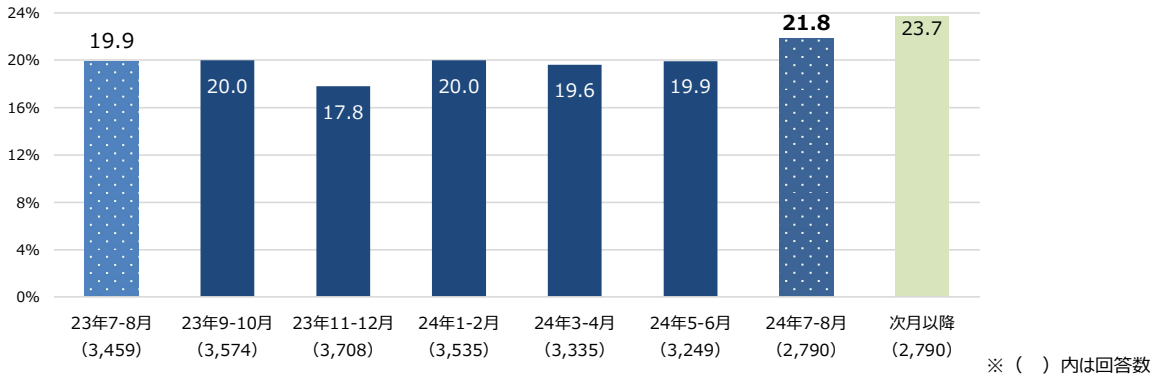
・アルバイトの24年7-8月の採用活動実施率は21.8%（24年5-6月比:1.9pt増、23年7-8月比:1.9pt増）、次月以降の採用活動予定率は23.7%となった。【図1】

・アルバイトの24年7-8月の採用活動実施率を業種別にみると、最も高かったのは「飲食・宿泊」で55.7%、次いで「医療・福祉」で37.0%となった。次月以降の採用活動予定率が最も高かったのも「飲食・宿泊」で59.1%、次いで「医療・福祉」で43.5%となった。【図2】

・アルバイトの24年7-8月の採用活動実施率ターゲットは「フリーター（20-30代）」で46.8%と最も高く、次いで「主婦（夫）」で44.5%となった。また、24年5-6月比で最も増加したのは「主婦（夫）」で2.7pt増となった。【図3】

・24年7-8月にアルバイトの採用活動を実施した理由で最も多かったのは、「正規社員の採用ができないため」で29.6%、次いで「人件費の節約のため」で22.5%となった。また、24年5-6月比で最も増加したのは、「シニア層の再雇用のため」で3.1pt増となった。【図4】

【図1】アルバイト 採用活動実施率と次月以降の予定:P6



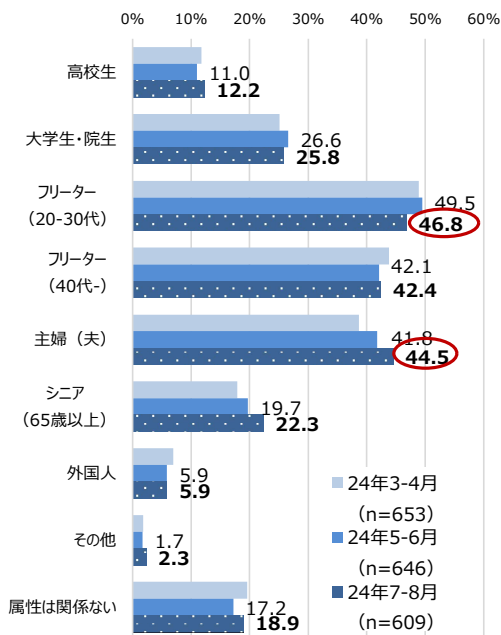
【図2-1】業種別 アルバイト 2024年7-8月採用活動実施率上位:P6-7

業種	24年7-8月 実施率	24年 5-6月比	23年 7-8月比
飲食・宿泊	55.7%	+4.2pt	+9.0pt
医療・福祉	37.0%	+2.0pt	+5.1pt
小売	36.3%	-3.3pt	+5.8pt
サービス	24.8%	+1.3pt	+1.1pt
製造（建設除く）	22.2%	+3.9pt	+1.6pt

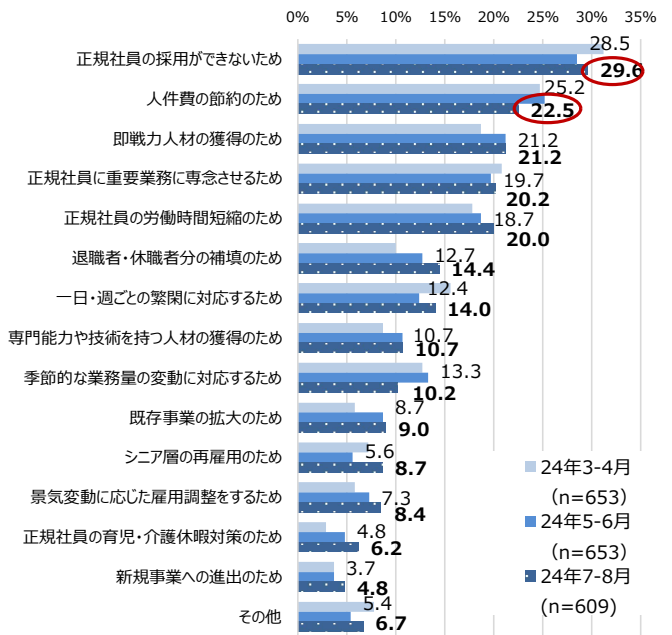
【図2-2】業種別 アルバイト次月以降の実施予定率上位:P6-7

業種	実施予定率	24年 5-6月比
飲食・宿泊	59.1%	-0.7pt
医療・福祉	43.5%	+4.6pt
小売	36.3%	+0.3pt
サービス	27.5%	+1.0pt
官公庁・公社・団体	23.1%	+4.3pt

【図3】アルバイト 2024年5-6月に採用活動を実施した際のターゲット属性（複数回答）:P8



【図4】アルバイト 採用活動を実施した理由（複数回答）:P11



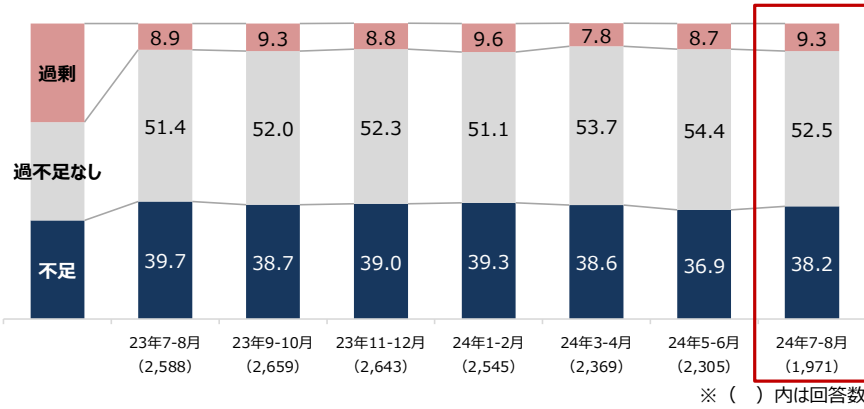
## TOPICS

### ■ 2024年7-8月のアルバイトの過不足感は23年7-8月比で「過不足なし」「過剰」が増加、「不足」が減少。

#### 業種別で「不足」が最も高かったのは「飲食・宿泊」、次いで「小売」となった。

- ・24年7-8月のアルバイトの過不足感は「過剰」が9.3%、「不足」が38.2%と不足が過剰を28.9pt上回った。【図5】
- ・24年7-8月のアルバイトの過不足感を業種別にみると、「不足」は「飲食・宿泊」で52.7%と最も高くなり、次いで「小売」で45.7%となった。【図6】
- ・「飲食・宿泊」においては不足-過剰の数値が最も高く42.8ptとなっており、人手不足感が強いことがうかがえる。【図6】

【図5】アルバイト 過不足感推移（単一回答）：P17



【図6】アルバイト 業種別 過不足上位:P17

「不足」上位の業種	不足割合	不足-過剰
飲食・宿泊	52.7%	+42.8pt
小売	45.7%	+34.8pt
医療・福祉	45.0%	+36.2pt
金融	40.9%	+36.4pt
サービス	37.5%	+29.4pt
「過剰」上位の業種	過剰割合	不足-過剰
製造（建設除く）	11.5%	+24.4pt
小売	10.9%	+34.8pt
建設	10.1%	+25.6pt
飲食・宿泊	9.9%	+42.8pt
インフラ	9.7%	+23.9pt

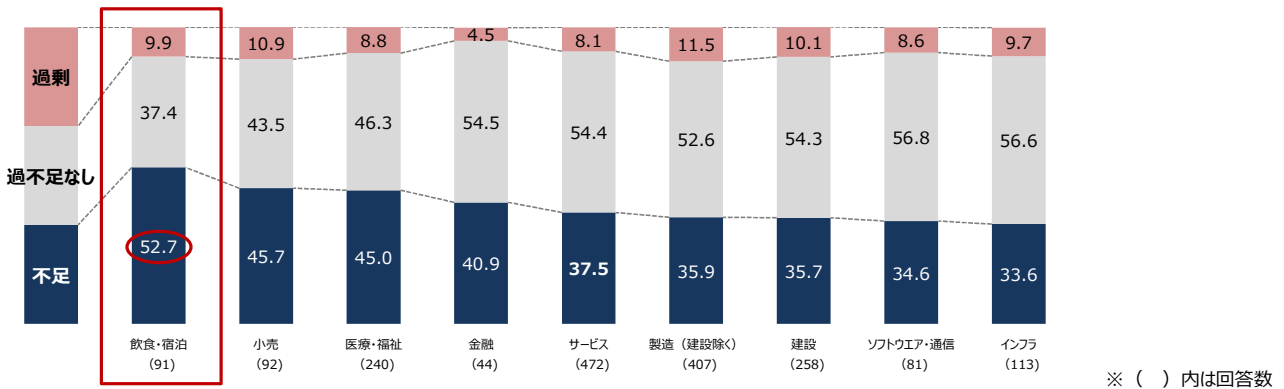
### < 飲食・宿泊の近況 >

#### ■ 2024年7-8月のアルバイト不足感が最も高い「飲食・宿泊」の「不足」は24年5-6月比で減少・23年7-8月比で増加。

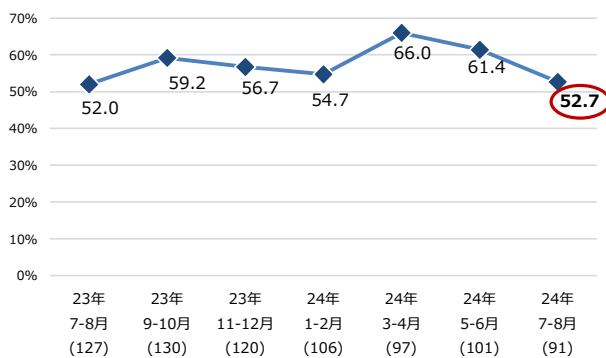
##### 「飲食・宿泊」の2024年7-8月のアルバイト採用実施率は23年7-8月比で増加

- ・24年7-8月のアルバイトの過不足状況を業種別にみると、「不足」の割合は「飲食・宿泊」で52.7%となった。【図7】
- ・「飲食・宿泊」の24年7-8月のアルバイトの不足感は24年5-6月より8.7pt減少したが、23年7-8月と比べると0.7pt増加と微増。【図8】
- ・「飲食・宿泊」の24年7-8月の採用活動実施率は55.7%で、23年7-8月より9.0pt増加した。【図9】

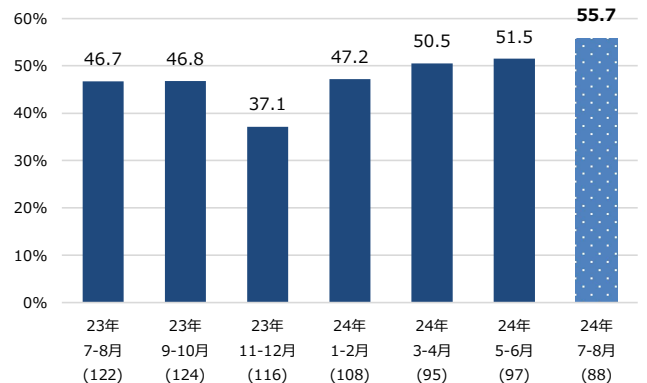
【図7】業種別 アルバイト 過不足感 ※グラフの業種は不足割合上位を抜粋：P17



【図8】「飲食・宿泊」アルバイト 不足の数値:P18



【図9】「飲食・宿泊」アルバイト 採用活動実施率:P6-7



## TOPICS

■雇用している非正規社員が就業調整を行っている回答は40.6%で1年前から大きな変化は見られなかった。

■22年10月の社会保険適用拡大により良い影響があった割合は全体の18.0%。応募数増加や労働時間延長につながったケースもみられた。

・現在就業調整をしている非正規社員がいるかどうかを聞いたところ、40.6%が「いる」と回答。23年9月調査（41.0%）と比較すると0.4pt減も大きな変化はみられなかった。

・2022年10月より、健康保険・厚生年金（社会保険）の加入対象者が拡大されたことを受けて「良い影響があった」回答は全体の18.0%（23年9月比：2.9pt減）

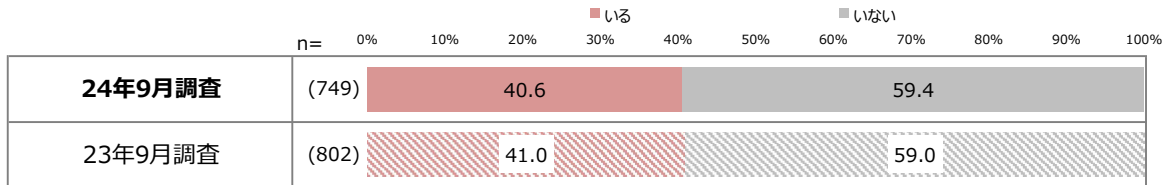
・「良い影響があった」回答理由は「応募数の増加（45.6%）」が最も多く、「より長い労働時間、働いてもらえるようになった」が44.9%で続く。いずれも23年9月と比較して増加した。

24年10月からさらなる適用範囲拡大があるため、今後の影響に注目があつまる。

※2022年10月に社会保険の適用対象拡大、健康保険・厚生年金保険に加入する企業や従業員の範囲が広がっている。【図13】

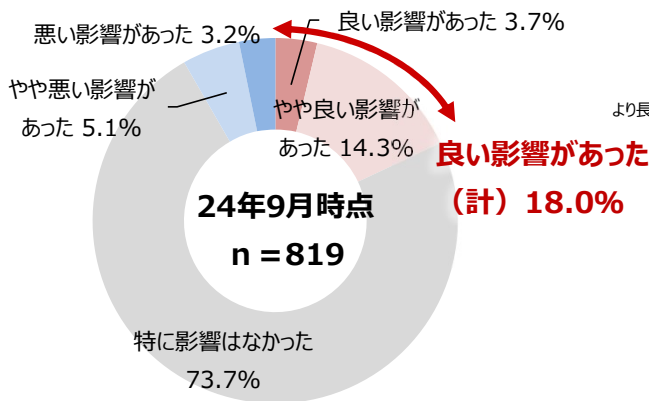
【図10】現在就業調整をしている非正規社員はいるか（単一回答）：P23

※ベース：本調査回答者全員（わからない回答者は除いて集計）



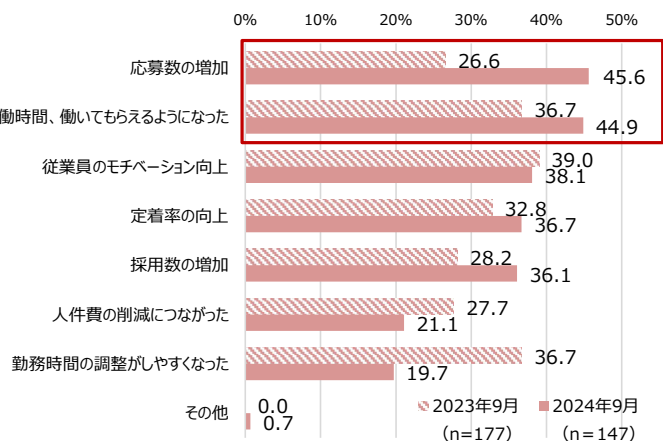
【図11】2022年10月の社会保険適用拡大を受けて、影響があったか（単一回答）：P26

※回答ベース：社会保険適用人数を認知している人（「わからない」回答は除いて集計）



【図12】良い影響があったこと（複数回答）：P26

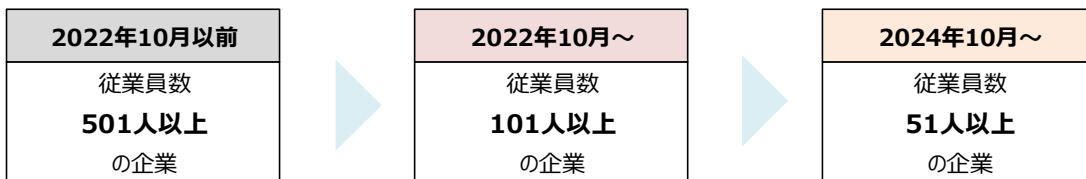
※回答ベース：社会保険適用拡大で「良い影響があった」「やや良い影響があった」回答者



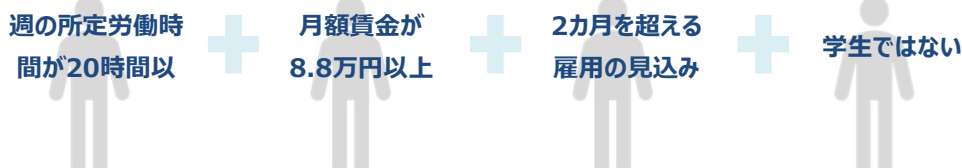
【図13】参考：法改正による社会保険適用拡大について

法改正により、2022年10月から新たに一部のパート・アルバイトの社会保険加入が義務化されている。以降、段階的に適用範囲が拡大していく。義務化の対象となる企業が増え、加入対象者となるパート・アルバイト従事者の条件も以下のように変更される。

■対象となる企業・・・22年10月以前は従業員数501人以上の企業のみが対象だったが、22年10月から従業員数101人以上の企業も対象となった



■加入対象者・・・22年10月から「1年以上の雇用見込み」の条件があるが撤廃、「2カ月を超える雇用見込み」に変更となった



## ■ TOPICS

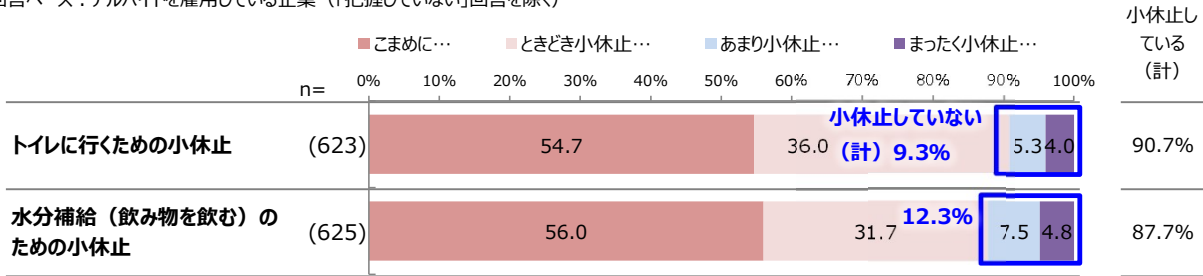
### ■ アルバイトのトイレに行くため・水分補給のための小休止は大半が実施しているものの、「あまり休んでいない」も1割前後みられた

#### 顧客からの印象や勤務態度への影響への懸念が小休止をしにくくしている様子も

- ・会社で雇用しているアルバイトについて「勤務時間中に」小休止をしているか聴取したところ、【トイレに行くための小休止】【水分補給のための小休止】はいずれも「小休止している（計）」が9割前後を占め、小休止を取れている人が大半であった。
- 一方、「あまり小休止していない+まったく小休止していない」も【トイレに行くための小休止】で9.3%、【水分補給のための小休止】は12.3%みられた。【図14】
- ・アルバイトの勤務時間中の小休止についての考えは、【トイレに行くための小休止】は「断りがなくても、小休止しても良いと思う」が71.4%、「断りがあれば、小休止しても良いと思う」が22.9%。【水分補給のための小休止】は「断りがなくても、小休止しても良いと思う」が69.4%、「断りがあれば、小休止しても良いと思う」が24.6%だった。【図15】
- ・【トイレに行くための小休止】をしていない人の回答理由では、「お客さんからの印象の悪化を防ぐため」が36.2%で最も多かった。【図16】
- ・【水分補給のための小休止】をしていない人の回答理由では、「勤務態度に影響がでるため」が26.0%で最も多く、「変えるきっかけがないため」が24.7%で続いた。【図17】

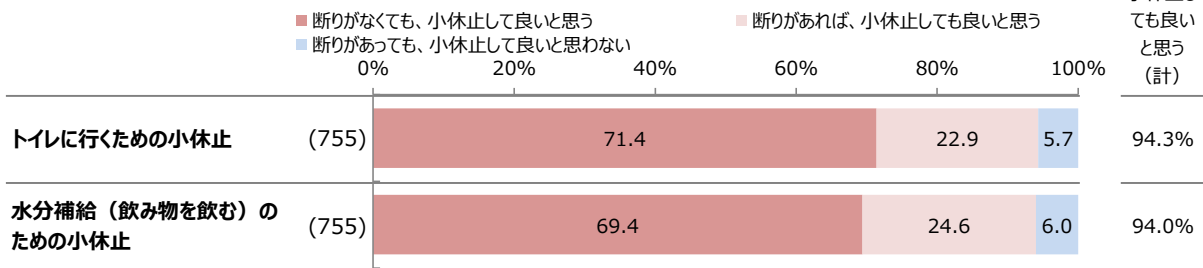
【図14】会社で雇用しているアルバイトは、「勤務時間中」に小休止をしているか。（単一回答） P27

※回答ベース：アルバイトを雇用している企業（「把握していない」回答を除く）



【図15】会社で雇用しているアルバイトは、「勤務時間中」に小休止をしてもいいか。（単一回答） P28

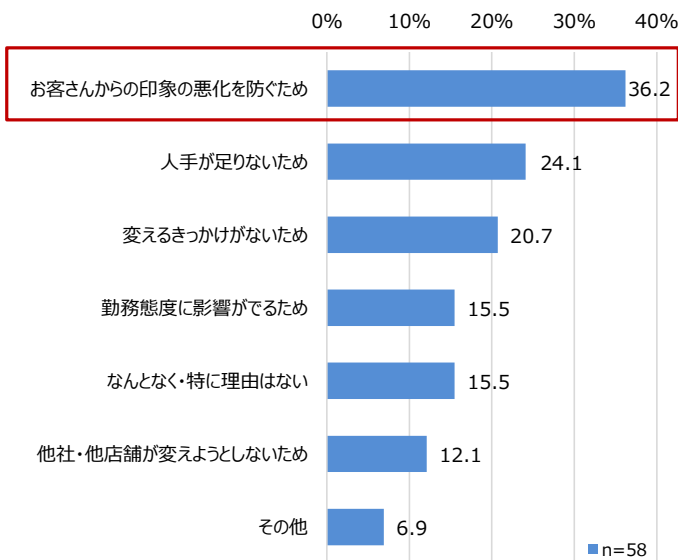
※回答ベース：アルバイトを雇用している企業



【図16】「トイレに行くための小休止をしていない理由」（複数回答）：P27

※回答ベース：雇用するアルバイトについて

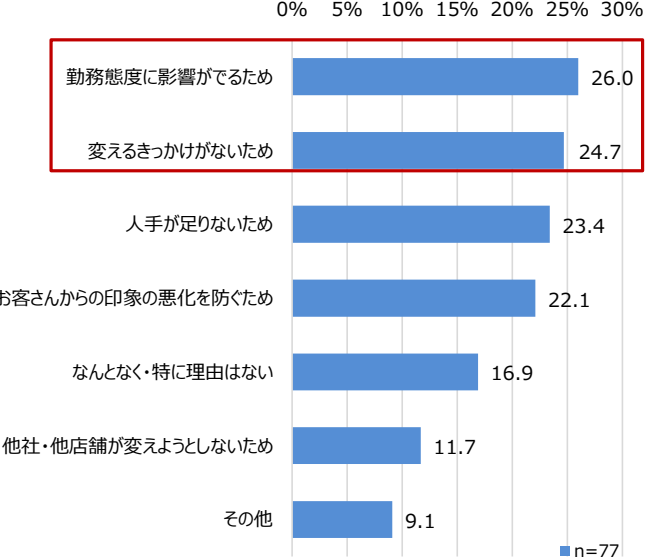
「トイレに行くための小休止」をしていない回答企業



【図17】水分補給のための小休止をしていない理由（複数回答）：P27

※回答ベース：雇用するアルバイトについて

「水分補給のための小休止」をしていない回答企業

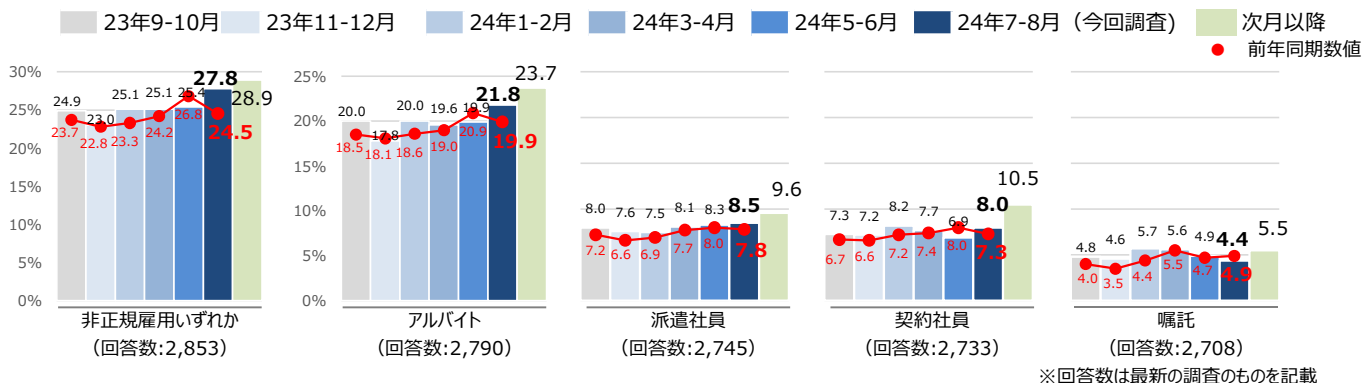


(1) 採用活動の実施状況

■雇用形態別 採用活動実施率の推移と次月以降の予定

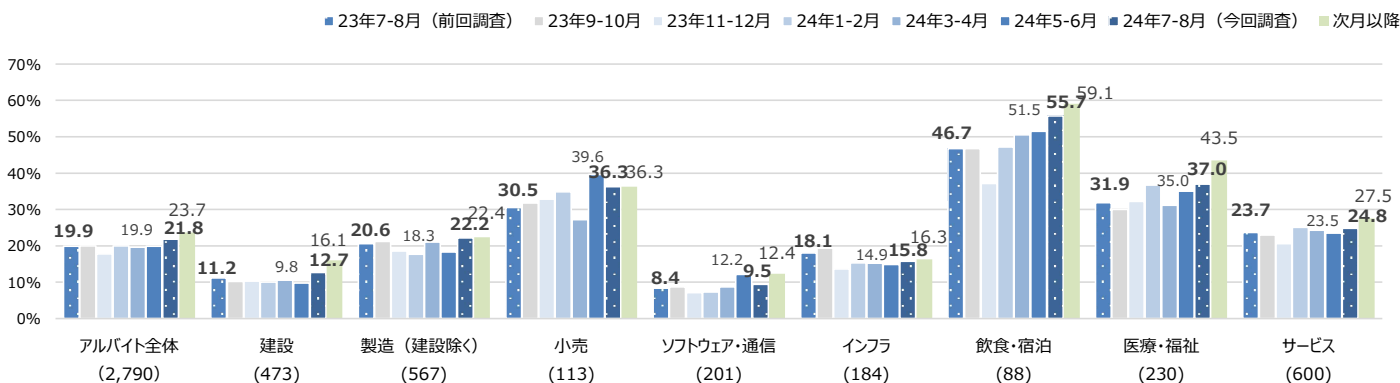
・2024年7-8月の非正規雇用採用活動実施率（アルバイト・派遣社員・契約社員・嘱託いずれか）は27.8%（24年5-6月比:2.4pt増、23年7-8月比:3.3pt増）  
 ・雇用形態別では、アルバイトで21.8%（24年5-6月比:1.9pt増、23年7-8月比:1.9pt増）、派遣社員で8.5%（24年5-6月比:0.2pt増、23年7-8月比:0.7pt増）、契約社員で8.0%（24年5-6月比:1.1pt増、23年7-8月比:0.7pt増）、嘱託で4.4%（24年5-6月比:0.5pt減、23年7-8月比:0.5pt減）となった。  
 ・雇用形態ごとの2024年7-8月の採用活動実施率を業種別にみると、  
 アルバイトで最も高かったのは【飲食・宿泊】で55.7%、次いで【小売】で36.3%となった。  
 派遣社員で最も高かったのは【製造（建設除く）】で13.2%、次いで【飲食・宿泊】で11.3%となった。  
 契約社員で最も高かったのは【飲食・宿泊】で14.1%、次いで【ソフトウェア・通信】で12.6%となった。  
 嘱託で最も高かったのは【官公庁・公社】で9.4%、次いで【インフラ】で6.3%となった。

【採用活動実施率と次月以降の予定】

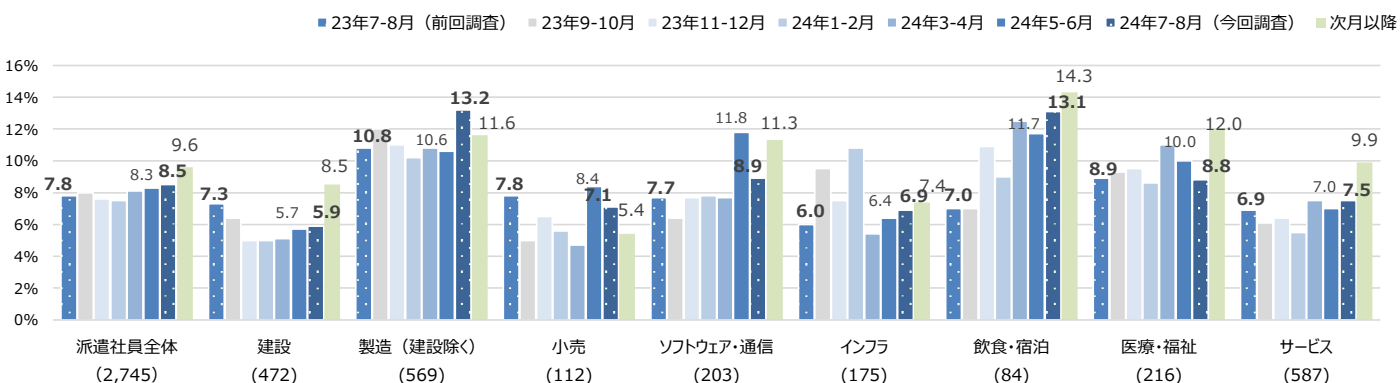


【業種別 採用活動実施率と次月以降の予定】 ※グラフの業種は一部抜粋

雇用形態：アルバイト ※（ ）内の回答数は最新の調査のものを記載



雇用形態：派遣社員 ※（ ）内の回答数は最新の調査のものを記載





【業種別 採用活動実施率】

単位：%	全体	建設	製造（建設除く）	小売	ソフトウェア・通信	インフラ	飲食・宿泊	医療・福祉	サービス	商社	金融	マスコミ	官公庁・公社・団体
アルバイト 回答数:	2,790	473	567	113	201	184	88	230	600	161	68	40	65
24年7-8月	21.8	12.7	22.2	36.3	9.5	15.8	55.7	37.0	24.8	14.9	14.7	20.0	13.8
24年5-6月	19.9	9.8	18.3	39.6	12.2	14.9	51.5	35.0	23.5	11.6	10.0	17.0	17.5
24年3-4月	19.6	10.6	21.1	27.2	8.8	15.2	50.5	31.2	24.3	13.5	10.9	8.7	10.4
24年1-2月	20.0	10.1	17.7	34.9	7.4	15.4	47.2	36.7	25.1	13.8	9.7	10.3	18.5
23年11-12月	17.8	10.3	18.6	32.8	7.2	13.6	37.1	32.2	20.6	12.8	9.2	9.8	14.7
23年9-10月	20.0	10.2	21.3	31.8	8.8	19.4	46.8	30.0	23.0	9.7	11.9	24.6	13.3
23年7-8月	19.9	11.2	20.6	30.5	8.4	18.1	46.7	31.9	23.7	9.2	7.9	10.4	13.9
派遣社員 回答数:	2,745	472	569	112	203	175	84	216	587	157	67	39	64
24年7-8月	8.5	5.9	13.2	7.1	8.9	6.9	13.1	8.8	7.5	7.0	3.0	7.7	4.7
24年5-6月	8.3	5.7	10.6	8.4	11.8	6.4	11.7	10.0	7.0	7.6	6.7	10.9	2.5
24年3-4月	8.1	5.1	10.8	4.7	7.7	5.4	12.5	11.0	7.5	9.1	9.3	4.3	7.7
24年1-2月	7.5	5.0	10.2	5.6	7.8	10.8	9.0	8.6	5.5	8.4	4.3	6.9	6.2
23年11-12月	7.6	5.0	11.0	6.5	7.7	7.5	10.9	9.5	6.4	4.4	6.1	3.3	8.5
23年9-10月	8.0	6.4	12.0	5.0	6.4	9.5	7.0	9.3	6.1	3.4	11.1	9.1	9.6
23年7-8月	7.8	7.3	10.8	7.8	7.7	6.0	7.0	8.9	6.9	4.5	7.9	4.3	6.3
契約社員 回答数:	2,733	472	559	111	199	176	85	216	584	160	67	39	65
24年7-8月	8.0	5.7	7.9	5.4	12.6	6.8	14.1	10.2	8.4	6.3	9.0	10.3	4.6
24年5-6月	6.9	4.4	7.4	8.4	11.0	5.0	6.5	6.4	7.9	4.7	5.7	6.5	11.4
24年3-4月	7.7	5.0	7.2	7.6	12.6	6.3	13.5	8.7	8.1	6.1	4.7	10.9	10.4
24年1-2月	8.2	5.6	8.1	6.4	11.3	12.6	10.9	8.5	9.0	4.2	4.4	10.3	10.8
23年11-12月	7.2	6.8	8.5	6.5	9.7	4.5	8.3	8.9	7.3	5.4	3.4	1.7	5.4
23年9-10月	7.3	6.8	9.1	4.3	6.8	8.7	7.8	6.9	7.3	3.5	8.0	8.8	5.5
23年7-8月	7.3	7.2	8.6	7.8	9.5	5.4	5.2	7.4	7.8	4.0	5.7	6.4	6.3
嘱託 回答数:	2,708	468	550	109	198	175	83	216	582	158	66	39	64
24年7-8月	4.4	3.0	4.7	4.6	5.6	6.3	6.0	6.0	3.1	4.4	3.0	5.1	9.4
24年5-6月	4.9	4.3	4.4	5.7	6.0	4.2	4.3	4.1	5.4	3.5	5.8	4.4	11.5
24年3-4月	5.6	5.6	5.7	3.1	5.7	4.9	8.0	7.7	5.4	4.1	5.7	4.3	5.2
24年1-2月	5.7	5.2	7.2	4.0	2.8	4.9	3.1	9.3	6.0	3.3	3.2	1.8	9.4
23年11-12月	4.6	4.7	4.9	5.7	3.3	3.0	4.6	7.0	4.1	3.6	6.9	0.0	5.3
23年9-10月	4.8	5.0	6.1	3.0	4.2	7.5	0.9	3.8	4.6	2.0	7.1	3.6	4.2
23年7-8月	4.9	5.3	6.7	3.9	3.9	5.0	2.7	5.0	5.6	2.7	0.0	2.2	2.5

※回答数は最新の調査のものを記載

※0.0・・・各行の上位2つの業種

【業種別 次月以降の採用活動実施予定】

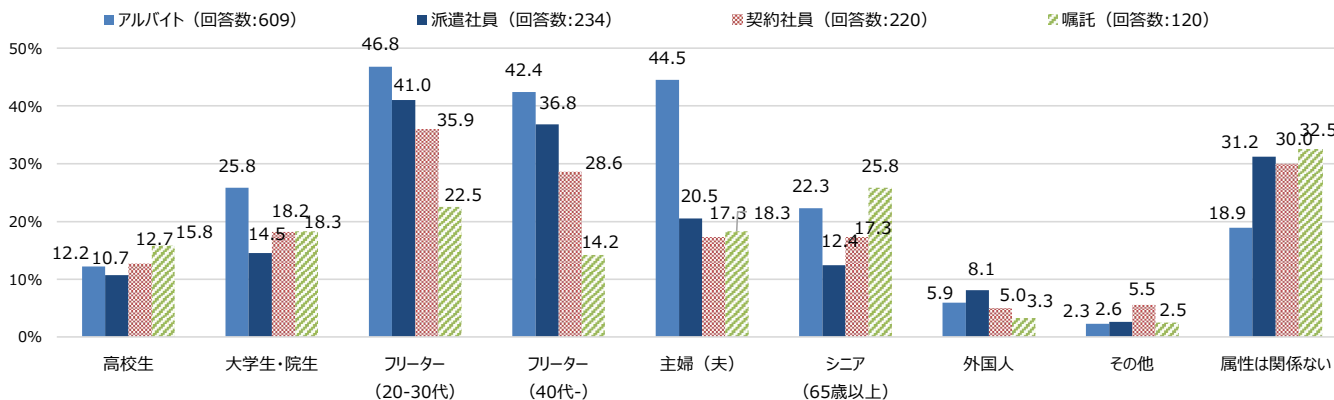
単位：%	全体	建設	製造（建設除く）	小売	ソフトウェア・通信	インフラ	飲食・宿泊	医療・福祉	サービス	商社	金融	マスコミ	官公庁・公社・団体
アルバイト 回答数:	2,790	473	567	113	201	184	88	230	600	161	68	40	65
行う	23.7	16.1	22.4	36.3	12.4	16.3	59.1	43.5	27.5	11.8	7.4	17.5	23.1
行わない	50.9	59.8	50.8	34.5	67.2	60.3	17.0	31.3	46.3	59.0	67.6	55.0	55.4
未定	25.4	24.1	26.8	29.2	20.4	23.4	23.9	25.2	26.2	29.2	25.0	27.5	21.5
派遣社員 回答数:	2,745	472	569	112	203	175	84	216	587	157	67	39	64
行う	9.6	8.5	11.6	5.4	11.3	7.4	14.3	12.0	9.9	5.1	3.0	7.7	10.9
行わない	67.8	66.3	64.0	74.1	67.5	73.7	66.7	67.1	68.7	68.2	77.6	74.4	67.2
未定	22.6	25.2	24.4	20.5	21.2	18.9	19.0	20.8	21.5	26.8	19.4	17.9	21.9
契約社員 回答数:	2,733	472	559	111	199	176	85	216	584	160	67	39	65
行う	10.5	8.7	10.2	3.6	18.6	10.2	22.4	11.6	10.6	6.9	6.0	5.1	10.8
行わない	66.0	66.3	64.0	73.9	58.8	69.3	62.4	67.1	66.4	65.6	73.1	79.5	64.6
未定	23.5	25.0	25.8	22.5	22.6	20.5	15.3	21.3	22.9	27.5	20.9	15.4	24.6
嘱託 回答数:	2,708	468	550	109	198	175	83	216	582	158	66	39	64
行う	5.5	5.1	5.3	0.9	4.5	8.6	9.6	5.6	6.2	4.4	4.5	2.6	6.3
行わない	70.3	68.4	67.5	78.0	71.7	72.6	69.9	71.3	70.4	72.8	72.7	79.5	67.2
未定	24.2	26.5	27.3	21.1	23.7	18.9	20.5	23.1	23.4	22.8	22.7	17.9	26.6

※回答数は最新の調査のものを記載

※0.0・・・各行の上位2つの業種

### ■ 2024年7-8月に採用活動を実施した際のターゲット属性（複数回答）

・2024年7-8月に採用活動を実施した際のターゲット属性を雇用形態ごとに見ると、アルバイトで最も高かったのは「フリーター（20-30代）」で46.8%（24年5-6月比:2.7pt減、23年7-8月比:4.4pt減）、次いで「主婦（夫）」で44.5%（24年5-6月比:2.7pt増、23年7-8月比:6.6pt増）となった。  
 ・アルバイトで24年5-6月比で最も増加したのは「主婦（夫）」で2.7pt増となった。



### ■ アルバイトのターゲット属性・経年比較

		高校生	大学生・院生	フリーター (20-30代)	フリーター (40代-)	主婦 (夫)	シニア (65歳以上)	外国人	その他	属性は関係ない
アルバイト	24年7-8月 (n=609)	12.2%	25.8%	46.8%	42.4%	44.5%	22.3%	5.9%	2.3%	18.9%
	24年5-6月 (n=646)	11.0%	26.6%	49.5%	42.1%	41.8%	19.7%	5.9%	1.7%	17.2%
	24年3-4月 (n=653)	11.8%	25.1%	48.9%	43.8%	38.7%	17.9%	7.0%	1.8%	19.6%
	24年1-2月 (n=706)	13.9%	29.2%	53.8%	44.1%	45.0%	19.8%	6.4%	2.1%	13.9%
	23年11-12月 (n=660)	12.7%	27.6%	50.5%	44.4%	40.0%	17.9%	7.3%	1.5%	19.2%
	23年9-10月 (n=715)	12.7%	27.6%	51.7%	45.2%	41.5%	18.0%	7.3%	1.7%	15.2%
前年調査時	23年7-8月 (n=742)	12.6%	26.0%	51.2%	42.4%	37.9%	18.6%	8.7%	1.0%	18.0%

### ■ 採用活動実施時の目標人数平均（数値回答）

	アルバイト	派遣社員	契約社員
回答数:	428	136	117
24年7-8月	3.16人	3.43人	2.38人
24年5-6月	2.99人	3.23人	2.43人
24年3-4月	3.07人	2.84人	2.53人
24年1-2月	3.05人	3.57人	3.28人
23年11-12月	3.15人	2.58人	2.83人
23年9-10月	3.24人	3.40人	2.97人
23年7-8月	2.88人	3.71人	2.48人

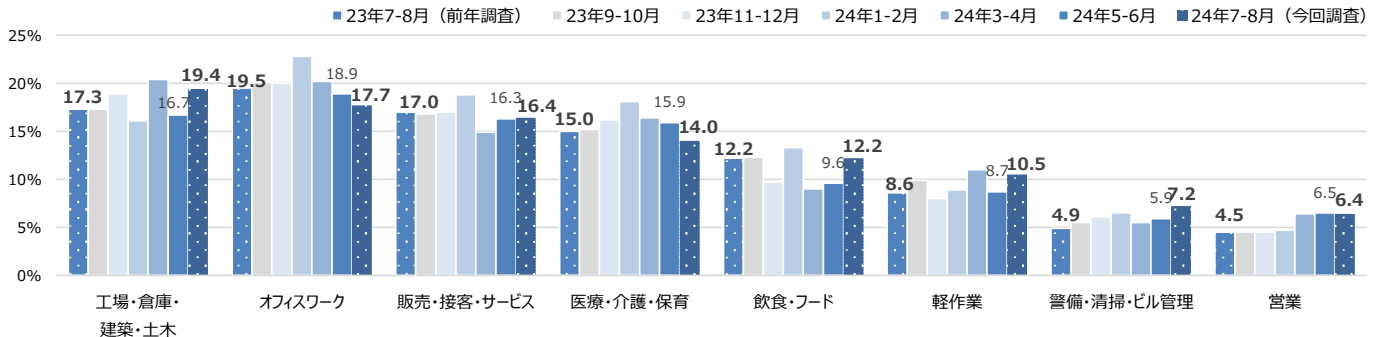
※回答数は最新の調査のものを記載  
 ※嘱託は回答数が少ないため割愛



■ 2024年7-8月に採用活動を実施した職種（複数回答）

・2024年7-8月に採用活動を実施した職種を雇用形態ごとに聞いたところ、アルバイトで最も高かったのは【工場・建築・土木】で19.4%（24年5-6月比:2.7pt増、23年7-8月比:2.1pt増）、次いで【オフィスワーク】で17.7%（24年5-6月比:1.2pt減、23年7-8月比:1.8pt減）となった。  
 ・派遣社員で2024年7-8月に採用活動実施率の最も高かった職種は【工場・倉庫・建築・土木】で29.5%（24年5-6月比:3.3pt増、23年7-8月比:6.6pt増）。

【採用活動を実施したアルバイトの職種】※グラフの業種は24年7-8月上位抜粋



【雇用形態別 採用活動を実施した職種】

	アルバイト						前年同期
	24年7-8月	24年5-6月	24年3-4月	24年1-2月	23年11-12	23年9-10月	23年7-8月
回答数	(609)	(646)	(653)	(706)	(660)	(715)	(688)
飲食・フード	12.2	9.6	9.0	13.3	9.7	12.3	12.2
販売・接客・サービス	16.4	16.3	14.9	18.8	17.0	16.8	17.0
レジャー・アミューズメント	5.1	3.9	4.3	5.7	5.8	4.9	3.5
イベント・キャンペーン	2.6	2.8	1.8	2.8	2.3	2.2	1.9
営業	6.4	6.5	6.4	4.7	4.5	4.5	4.5
オフィスワーク	17.7	18.9	20.2	22.8	20.0	20.1	19.5
医療・介護・保育	14.0	15.9	16.4	18.1	16.2	15.2	15.0
教育	3.8	3.6	3.5	4.4	3.0	3.6	2.6
配送・引越・ドライバー	5.3	4.8	3.4	6.8	4.7	5.5	6.1
軽作業	10.5	8.7	11.0	8.9	8.0	9.9	8.6
工場・倉庫・建築・土木	19.4	16.7	20.4	16.1	18.9	17.3	17.3
警備・清掃・ビル管理	7.2	5.9	5.5	6.5	6.1	5.5	4.9
エンジニア・サポート・保守	2.6	2.6	3.5	2.8	2.7	2.7	2.8
クリエイティブ・編集	3.3	3.1	1.8	3.3	2.7	2.9	2.5
エステ・理美容	1.1	0.6	1.5	1.6	1.7	1.7	0.9
その他	8.0	8.8	7.4	8.9	5.5	7.3	6.7

	派遣社員						前年同期
	24年7-8月	24年5-6月	24年3-4月	24年1-2月	23年11-12	23年9-10月	23年7-8月
回答数	(234)	(263)	(266)	(260)	(276)	(281)	(262)
飲食・フード	9.4	8.0	6.4	13.5	8.7	10.0	9.5
販売・接客・サービス	14.5	17.1	13.5	18.8	13.8	16.0	18.7
レジャー・アミューズメント	3.0	5.7	5.3	8.1	5.4	3.2	4.2
イベント・キャンペーン	4.3	6.1	3.8	4.6	2.5	3.2	3.8
営業	9.0	8.0	8.3	8.8	6.5	9.6	3.8
オフィスワーク	28.2	19.4	29.3	28.8	32.6	22.8	27.9
医療・介護・保育	10.3	12.9	16.9	13.5	11.2	12.5	12.6
教育	3.4	2.3	1.5	4.2	2.2	1.8	1.5
配送・引越・ドライバー	4.7	5.3	5.3	10.4	4.7	5.3	3.4
軽作業	9.8	8.4	10.2	11.9	5.8	8.9	9.5
工場・倉庫・建築・土木	29.5	26.2	25.9	23.5	23.2	24.9	22.9
警備・清掃・ビル管理	5.6	4.6	4.9	7.7	5.1	3.2	4.2
エンジニア・サポート・保守	9.0	8.4	8.6	8.8	9.1	7.1	5.0
クリエイティブ・編集	7.7	7.2	5.3	7.3	5.4	3.6	4.2
エステ・理美容	1.7	1.5	1.9	3.5	1.4	1.1	0.8
その他	6.8	9.5	9.4	11.5	6.2	7.5	9.9

	契約社員						前年同期
	24年7-8月	24年5-6月	24年3-4月	24年1-2月	23年11-12	23年9-10月	23年7-8月
回答数	(220)	(219)	(250)	(284)	(260)	(255)	(248)
飲食・フード	10.0	6.4	4.8	9.2	5.4	9.8	7.3
販売・接客・サービス	13.2	16.4	15.6	20.8	15.4	22.7	16.1
レジャー・アミューズメント	3.2	2.3	5.2	8.1	4.6	3.9	5.6
イベント・キャンペーン	4.5	2.7	4.4	4.6	3.5	3.9	4.4
営業	13.6	14.2	12.0	12.7	8.5	13.3	9.7
オフィスワーク	21.4	18.3	21.2	22.9	21.2	18.8	25.4
医療・介護・保育	10.0	10.0	12.8	12.7	11.2	12.5	11.3
教育	2.3	2.7	4.0	2.5	1.5	2.0	2.0
配送・引越・ドライバー	5.9	5.0	6.0	10.2	5.8	5.9	6.9
軽作業	6.8	4.6	8.4	8.1	3.8	7.8	5.6
工場・倉庫・建築・土木	20.0	15.5	23.2	20.8	23.8	18.0	19.8
警備・清掃・ビル管理	5.9	4.1	6.0	6.7	5.0	4.7	5.6
エンジニア・サポート・保守	12.3	11.9	13.2	13.0	9.2	8.2	9.7
クリエイティブ・編集	8.2	7.8	6.0	8.5	6.2	5.5	5.2
エステ・理美容	0.5	1.4	2.8	2.1	2.3	1.6	2.4
その他	10.5	13.7	9.2	8.8	6.5	10.2	11.3

	嘱託						前年同期
	24年7-8月	24年5-6月	24年3-4月	24年1-2月	23年11-12	23年9-10月	23年7-8月
回答数	(120)	(152)	(181)	(197)	(164)	(166)	(165)
飲食・フード	10.0	8.6	7.2	10.7	7.9	9.0	10.3
販売・接客・サービス	13.3	23.0	14.4	21.8	18.3	24.7	20.6
レジャー・アミューズメント	3.3	3.3	4.4	5.6	4.3	8.4	5.5
イベント・キャンペーン	5.0	3.9	2.2	5.1	0.0	4.8	3.6
営業	10.0	11.8	13.3	5.6	7.3	10.8	9.1
オフィスワーク	15.0	20.4	24.9	18.3	14.0	20.5	15.8
医療・介護・保育	9.2	9.9	13.3	13.2	10.4	12.0	7.9
教育	1.7	4.6	2.2	1.5	1.8	5.4	2.4
配送・引越・ドライバー	7.5	7.2	6.6	9.1	4.3	9.0	6.1
軽作業	5.8	4.6	5.0	4.1	2.4	7.8	7.3
工場・倉庫・建築・土木	15.0	15.1	22.1	20.3	22.0	18.1	18.2
警備・清掃・ビル管理	4.2	4.6	3.9	4.1	6.7	5.4	2.4
エンジニア・サポート・保守	5.8	7.9	6.6	6.1	6.1	10.2	4.8
クリエイティブ・編集	4.2	10.5	5.5	6.1	2.4	6.0	4.8
エステ・理美容	2.5	1.3	2.2	2.0	0.6	3.0	2.4
その他	19.2	13.2	12.7	12.7	6.7	8.4	10.9

## ■ 次月以降、採用活動を行う予定の職種（複数回答）

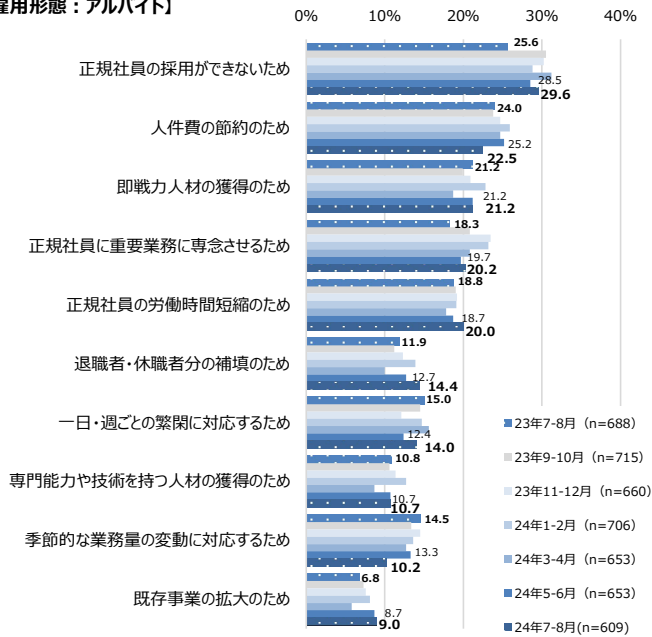
・次月以降、採用活動を行う予定の職種を雇用形態ごとに聞いたところ、アルバイトで最も高かったのは「オフィスワーク」で22.1%、次いで「工場・倉庫・建築・土木」で21.0%、「販売・接客・サービス」で18.3%となった。  
 ・派遣社員で次月以降、採用活動を行う予定の職種は「オフィスワーク」「工場・倉庫・建築・土木」が31.8%で上位に並んだ。

アルバイト (回答数:662)	派遣社員 (回答数:264)	契約社員 (回答数:287)	嘱託 (回答数:149)
オフィスワーク 22.1%	オフィスワーク 31.8%	オフィスワーク 24.0%	オフィスワーク 29.5%
工場・倉庫・建築・土木 21.0%	工場・倉庫・建築・土木 31.8%	工場・倉庫・建築・土木 20.9%	営業 19.5%
販売・接客・サービス 18.3%	販売・接客・サービス 17.0%	エンジニア・サポート・保守 13.6%	工場・倉庫・建築・土木 19.5%
医療・介護・保育 16.2%	医療・介護・保育 13.3%	販売・接客・サービス 11.8%	販売・接客・サービス 12.8%
飲食・フード 12.1%	営業 12.9%	営業 11.8%	医療・介護・保育 10.1%
軽作業 9.8%	軽作業 10.2%	医療・介護・保育 11.5%	配送・引越・ドライバー 9.4%
営業 8.8%	エンジニア・サポート・保守 10.2%	クリエイティブ・編集 8.7%	飲食・フード 7.4%
警備・清掃・ビル管理 7.9%	警備・清掃・ビル管理 9.5%	飲食・フード 8.0%	軽作業 7.4%
配送・引越・ドライバー 6.8%	飲食・フード 8.0%	配送・引越・ドライバー 7.3%	警備・清掃・ビル管理 7.4%
レジャー・アミューズメント 4.7%	配送・引越・ドライバー 7.6%	軽作業 5.9%	エンジニア・サポート・保守 7.4%
イベント・キャンペーン 3.2%	クリエイティブ・編集 7.6%	警備・清掃・ビル管理 5.9%	クリエイティブ・編集 6.0%
エンジニア・サポート・保守 3.2%	レジャー・アミューズメント 5.7%	イベント・キャンペーン 4.5%	レジャー・アミューズメント 5.4%
教育 2.9%	イベント・キャンペーン 5.3%	レジャー・アミューズメント 3.5%	イベント・キャンペーン 4.0%
クリエイティブ・編集 2.7%	教育 3.4%	教育 3.1%	教育 3.4%
エステ・理美容 1.2%	エステ・理美容 2.7%	エステ・理美容 1.4%	エステ・理美容 3.4%
その他 6.9%	その他 6.8%	その他 11.1%	その他 14.1%

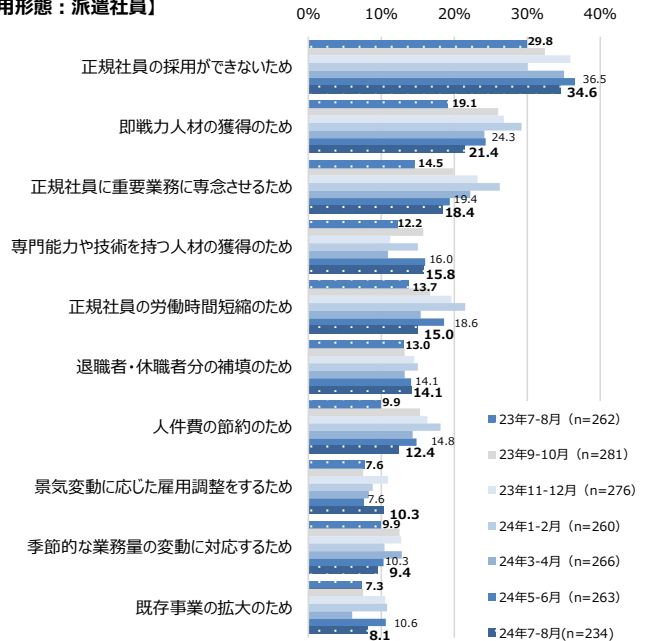
■ 採用活動を実施した理由（複数回答）上位

・2024年7-8月に採用活動を実施した理由を聞いたところ、いずれの雇用形態においても「正規社員の採用ができないため」が最も高く、アルバイトでは29.6%、派遣社員では34.6%、契約社員では30.9%、嘱託では21.7%となった。  
 ・23年7-8月と比べると、アルバイトでは「正規社員の採用ができないため」が4.0pt増と最も大きく伸びた。

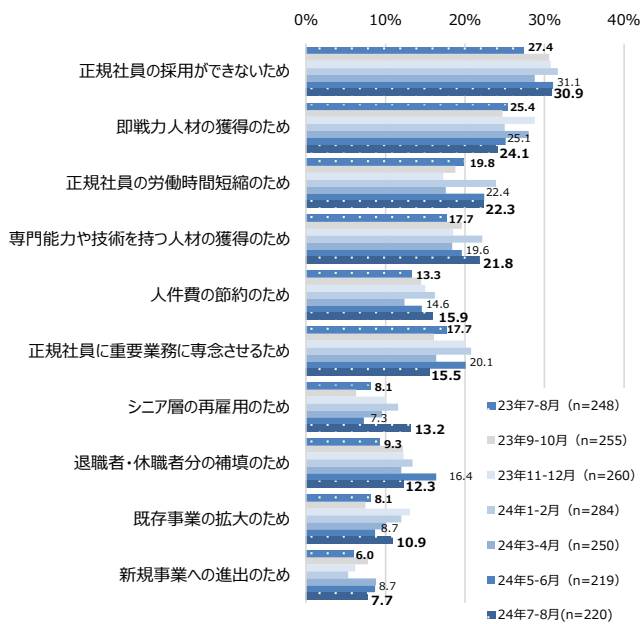
【雇用形態：アルバイト】



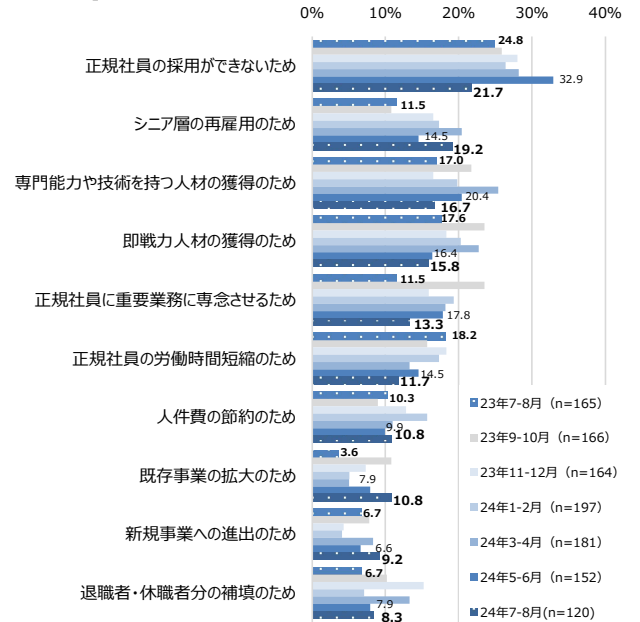
【雇用形態：派遣社員】



【雇用形態：契約社員】



【雇用形態：嘱託】

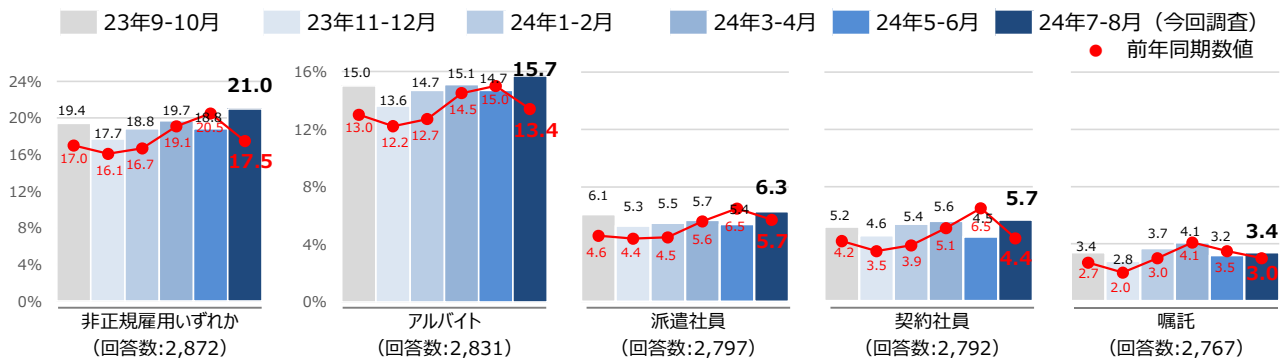


## (2) 新規採用の状況

### ■雇用形態別 新規採用率の推移（期間中に一人でも採用したか）

・2024年7-8月の非正規雇用新規採用率（いずれかの業務形態）は21.0%（24年5-6月比:2.2pt増、23年7-8月比:3.5pt増）。  
 雇用形態別では、アルバイトが15.7%（24年5-6月比:1.0pt増、23年7-8月比:2.3pt増）、派遣社員が6.3%（24年5-6月比:0.9pt増、23年7-8月比:0.6pt増）、契約社員が5.7%（24年5-6月比:1.2pt増、23年7-8月比:1.3pt増）、嘱託が3.4%（24年5-6月比:0.2pt増、23年7-8月比:0.4pt増）。  
 ・雇用形態ごとの2024年7-8月の新規採用率を業種別にみると、  
 アルバイトで新規採用率が最も高かったのは〔飲食・宿泊〕で44.0%、次いで〔小売〕で29.8%、〔医療・福祉〕で22.1%となった。  
 派遣社員で新規採用率が最も高かったのは〔製造（建設除く）〕で10.1%、次いで〔飲食・宿泊〕で9.9%となった。  
 契約社員で新規採用率が最も高かったのは〔マスコミ〕で9.8%、次いで〔飲食・宿泊〕で7.9%となった。  
 嘱託で新規採用率が最も高かったのは〔官公庁・公社〕で7.6%、次いで〔商社〕で4.5%となった。

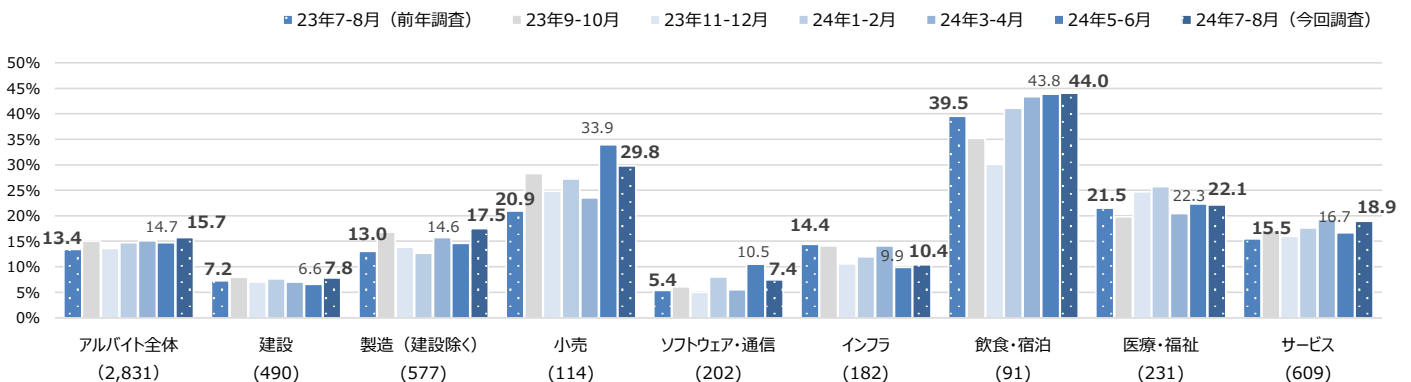
#### 【雇用形態別 新規採用率】



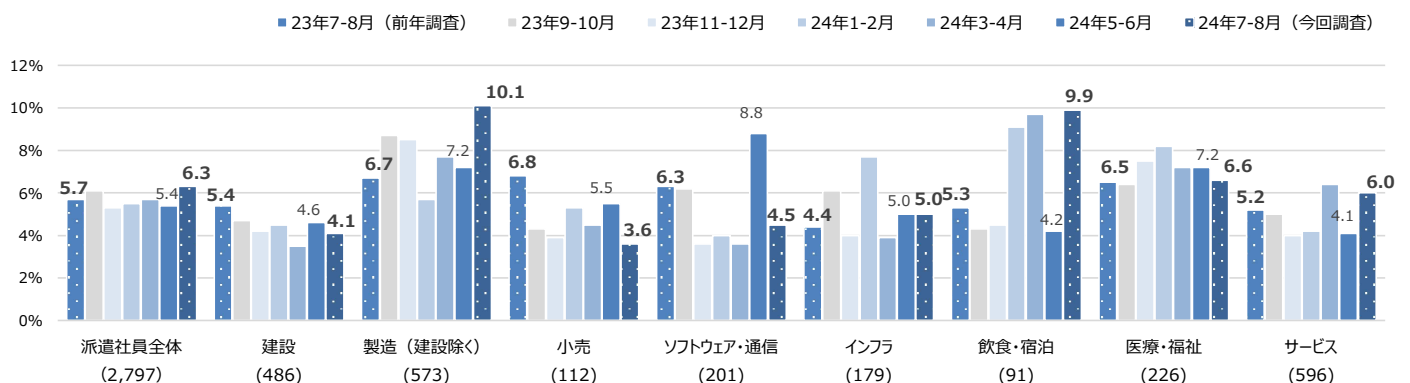
※回答数は最新の調査のものを記載

#### 【業種別 新規採用率】※グラフの業種は一部抜粋

雇用形態：アルバイト ※（ ）内の回答数は最新の調査のものを記載



雇用形態：派遣社員 ※（ ）内の回答数は最新の調査のものを記載

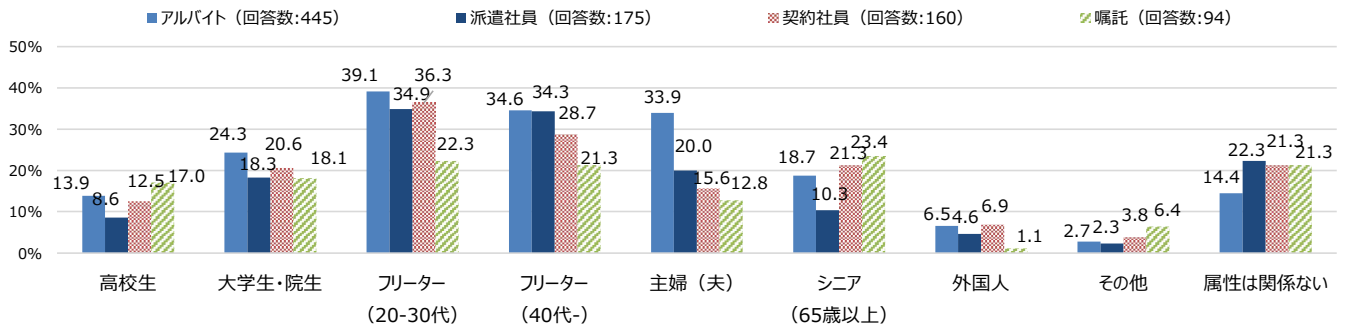


単位：%	全体	建設	製造（建設除く）	小売	ソフトウェア・通信	インフラ	飲食・宿泊	医療・福祉	サービス	商社	金融	マスコミ	官公庁・公社・団体
アルバイト 回答数:	2,831	490	577	114	202	182	91	231	609	159	70	41	65
24年7-8月	15.7	7.8	17.5	29.8	7.4	10.4	44.0	22.1	18.9	8.8	7.1	17.1	9.2
24年5-6月	14.7	6.6	14.6	33.9	10.5	9.9	43.8	22.3	16.7	10.1	6.9	10.0	13.8
24年3-4月	15.1	7.0	15.7	23.5	5.5	14.1	43.3	20.4	19.3	12.6	9.9	10.4	9.3
24年1-2月	14.7	7.6	12.7	27.2	8.0	12.0	41.1	25.7	17.6	10.0	3.2	9.1	14.7
23年11-12月	13.6	7.0	13.8	24.8	5.0	10.6	30.1	24.7	16.0	10.4	8.5	6.6	15.5
23年9-10月	15.0	7.9	16.8	28.3	6.1	14.1	35.2	19.8	17.1	7.4	9.8	17.9	10.1
23年7-8月	13.4	7.2	13.0	20.9	5.4	14.4	39.5	21.5	15.5	5.7	4.4	12.2	6.4
派遣社員 回答数:	2,797	486	573	112	201	179	91	226	596	157	70	40	66
24年7-8月	6.3	4.1	10.1	3.6	4.5	5.0	9.9	6.6	6.0	5.1	0.0	7.5	6.1
24年5-6月	5.4	4.6	7.2	5.5	8.8	5.0	4.2	7.2	4.1	4.7	2.3	0.0	2.5
24年3-4月	5.7	3.5	7.7	4.5	3.6	3.9	9.7	7.2	6.4	5.3	3.6	6.4	4.0
24年1-2月	5.5	4.5	5.7	5.3	4.0	7.7	9.1	8.2	4.2	5.5	3.1	5.6	7.5
23年11-12月	5.3	4.2	8.5	3.9	3.6	4.0	4.5	7.5	4.0	2.6	6.0	1.6	7.4
23年9-10月	6.1	4.7	8.7	4.3	6.2	6.1	4.3	6.4	5.0	4.7	8.1	5.5	7.7
23年7-8月	5.7	5.4	6.7	6.8	6.3	4.4	5.3	6.5	5.2	4.3	8.8	2.1	3.8
契約社員 回答数:	2,792	488	565	110	201	179	89	227	601	156	69	41	66
24年7-8月	5.7	4.1	6.9	2.7	6.5	6.1	7.9	6.2	6.2	3.8	2.9	9.8	6.1
24年5-6月	4.5	3.7	4.7	7.3	6.5	2.7	2.1	3.7	4.8	2.3	4.6	4.0	8.8
24年3-4月	5.6	3.3	5.8	7.5	7.4	4.4	7.8	5.9	5.5	6.7	4.5	10.6	5.3
24年1-2月	5.4	4.0	5.0	3.0	6.2	8.5	8.1	6.1	5.8	4.1	3.2	5.5	6.0
23年11-12月	4.6	4.8	5.5	3.8	6.2	1.5	3.6	5.5	4.3	3.1	4.3	1.6	6.3
23年9-10月	5.2	5.3	7.3	2.9	3.7	5.7	4.2	4.9	4.7	4.2	6.1	5.6	2.6
23年7-8月	4.4	4.5	5.3	6.9	3.8	4.0	2.7	4.0	4.6	3.0	5.5	0.0	1.3
嘱託 回答数:	2,767	484	561	110	199	178	89	222	593	156	69	40	66
24年7-8月	3.4	2.9	4.1	3.6	2.5	3.9	3.4	2.7	3.0	4.5	1.4	2.5	7.6
24年5-6月	3.2	3.2	3.7	2.8	2.8	2.3	2.2	2.6	3.4	2.9	2.3	2.0	6.3
24年3-4月	4.1	2.8	4.6	3.0	3.9	3.4	5.7	5.6	4.2	2.9	4.5	6.3	4.0
24年1-2月	3.7	3.9	4.2	1.5	2.3	3.3	1.0	5.9	3.9	2.3	1.1	1.9	6.0
23年11-12月	2.8	3.1	3.5	2.3	1.5	1.9	0.0	4.3	2.4	2.6	4.3	0.0	3.1
23年9-10月	3.4	3.6	4.1	2.2	2.1	3.7	1.7	3.1	3.1	2.8	6.1	1.8	5.1
23年7-8月	3.0	2.7	4.2	3.1	3.0	4.0	2.7	1.9	3.5	2.2	1.1	0.0	0.0

※回答数は最新の調査のものに記載  
 ※0.0・・・各行の上位2つの業種

■ 2024年7-8月に新規採用した人の属性（複数回答）

・2024年7-8月に新規採用した人の属性を雇用形態ごとに聞いたところ、アルバイトで最も高かったのは「フリーター（20-30代）」で39.1%（24年5-6月比:0.9pt増、23年7-8月比:0.9pt減）、次いで「フリーター（40代-）」で34.6%（24年5-6月比:1.7pt増、23年7-8月比:0.6pt増）となった。  
 ・アルバイトの24年5-6月と比べると、最も増加したのは「高校生」で4.2pt増となった。



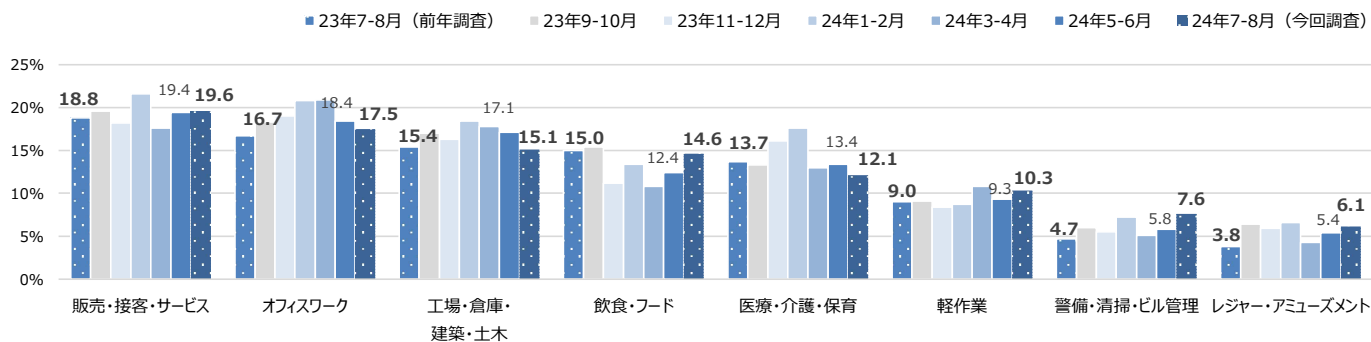
		高校生	大学生・院生	フリーター (20-30代)	フリーター (40代-)	主婦 (夫)	シニア (65歳以上)	外国人	その他	属性は関係ない
アルバイト	24年7-8月 (n=445)	13.9%	24.3%	39.1%	34.6%	33.9%	18.7%	6.5%	2.7%	14.4%
	24年5-6月 (n=484)	9.7%	22.5%	38.2%	32.9%	34.1%	14.9%	4.5%	2.7%	14.3%
	24年3-4月 (n=507)	10.8%	21.1%	41.0%	33.3%	32.5%	15.0%	5.1%	1.4%	15.8%
	24年1-2月 (n=528)	13.3%	24.6%	39.0%	30.5%	36.9%	15.7%	4.5%	1.7%	10.8%
	23年11-12月 (n=510)	11.0%	23.5%	41.0%	34.7%	32.7%	13.9%	5.9%	1.2%	15.7%
	23年9-10月 (n=547)	13.7%	26.3%	40.8%	33.8%	31.1%	13.0%	5.1%	1.1%	13.7%
前年調査時	23年7-8月 (n=468)	11.1%	24.6%	40.0%	34.0%	31.4%	12.2%	5.1%	1.9%	12.8%



### ■ 2024年7-8月に新規採用した職種（複数回答）

・2024年7-8月に新規採用した職種を雇用形態ごとに聞いたところ、アルバイトで最も高かったのは【販売・接客・サービス】で19.6%（24年5-6月比:0.2pt増、23年7-8月比:0.8pt増）、次いで【オフィスワーク】で17.5%（24年5-6月比:0.9pt減、23年7-8月比:0.8pt増）となった。  
 ・アルバイトで新規採用した職種を23年7-8月と比べると、【イベント・キャンペーン】で3.1pt増と最も上げ幅が大きくなった。  
 ・派遣社員で新規採用率が最も高かった職種は【工場・倉庫・建築・土木】で29.1%（24年5-6月比:3.1pt増、23年7-8月比:5.9pt増）となった。  
 ・派遣社員で新規採用した職種を23年7-8月と比べると、【工場・倉庫・建築・土木】の5.9pt増が最も大きい上げ幅だった。

【新規採用したアルバイトの職種】※グラフの業種は24年5-6月上位抜粋



【雇用形態別 新規採用した職種】

	アルバイト						前年同期	派遣社員						前年同期
	24年7-8月	24年5-6月	24年3-4月	24年1-2月	23年11-12	23年9-10月	23年7-8月	24年7-8月	24年5-6月	24年3-4月	24年1-2月	23年11-12	23年9-10月	23年7-8月
回答数	(445)	(484)	(507)	(528)	(510)	(547)	(468)	(175)	(177)	(190)	(194)	(197)	(218)	(198)
飲食・フード	14.6	12.4	10.8	13.4	11.2	15.4	15.0	12.6	9.0	9.5	12.4	8.1	11.9	9.6
販売・接客・サービス	19.6	19.4	17.6	21.6	18.2	19.6	18.8	20.6	16.9	19.5	22.7	16.8	17.0	20.7
レジャー・アミューズメント	6.1	5.4	4.3	6.6	5.9	6.4	3.8	5.7	2.8	4.7	9.8	5.6	7.3	5.6
イベント・キャンペーン	5.2	3.3	3.2	4.0	2.7	3.5	2.1	2.9	5.1	4.7	5.7	4.6	3.2	5.6
営業	5.8	5.2	5.5	3.0	5.7	5.5	4.7	8.0	6.8	6.8	10.3	7.1	8.3	5.6
オフィスワーク	17.5	18.4	20.9	20.8	19.0	18.3	16.7	26.9	21.5	25.8	27.8	32.5	26.6	28.8
医療・介護・保育	12.1	13.4	13.0	17.6	16.1	13.3	13.7	10.3	11.9	13.7	18.0	12.7	13.3	12.1
教育	4.0	3.3	3.6	4.2	3.3	4.2	2.8	4.0	1.7	0.5	3.6	1.5	2.3	2.0
配送・引越・ドライバー	5.8	4.8	5.5	4.5	5.1	4.4	6.4	6.3	4.0	4.7	7.2	3.6	5.0	5.6
軽作業	10.3	9.3	10.8	8.7	8.4	9.1	9.0	12.6	11.9	9.5	12.9	6.6	11.0	10.6
工場・倉庫・建築・土木	15.1	17.1	17.8	18.4	16.3	17.0	15.4	29.1	26.0	24.7	23.2	26.4	23.9	23.2
警備・清掃・ビル管理	7.6	5.8	5.1	7.2	5.5	6.0	4.7	5.7	2.8	6.3	8.2	5.6	6.4	3.5
エンジニア・サポート・保守	3.1	3.5	3.2	4.0	2.5	3.3	3.2	5.1	8.5	5.8	8.2	6.6	8.7	5.6
クリエイティブ・編集	2.9	3.1	3.2	2.3	3.1	3.1	2.6	8.0	6.8	2.1	7.2	3.6	3.2	5.1
エステ・理美容	1.1	0.6	0.8	0.9	1.4	0.7	0.6	2.9	1.7	2.1	4.6	2.5	1.8	2.5
その他	6.3	6.4	5.5	6.3	7.3	4.6	4.5	4.6	9.0	5.8	9.8	5.6	6.9	5.1

	契約社員						前年同期	嘱託						前年同期
	24年7-8月	24年5-6月	24年3-4月	24年1-2月	23年11-12	23年9-10月	23年7-8月	24年7-8月	24年5-6月	24年3-4月	24年1-2月	23年11-12	23年9-10月	23年7-8月
回答数	(160)	(144)	(186)	(190)	(168)	(187)	(151)	(94)	(102)	(134)	(129)	(102)	(119)	(104)
飲食・フード	13.8	10.4	5.9	12.1	6.5	10.2	10.6	14.9	12.7	7.5	10.1	6.9	13.4	12.5
販売・接客・サービス	21.3	20.8	21.5	26.3	19.0	23.5	21.9	25.5	27.5	17.9	24.8	23.5	21.8	25.0
レジャー・アミューズメント	7.5	8.3	5.9	7.4	6.0	8.6	7.3	5.3	5.9	7.5	9.3	3.9	12.6	7.7
イベント・キャンペーン	4.4	7.6	7.0	8.4	2.4	5.3	4.0	7.4	3.9	1.5	3.9	1.0	5.9	2.9
営業	11.9	9.0	9.7	12.6	7.7	10.7	9.9	8.5	7.8	8.2	6.2	2.9	7.6	9.6
オフィスワーク	18.8	20.1	23.7	28.4	19.0	20.3	19.2	17.0	13.7	24.6	20.2	16.7	23.5	13.5
医療・介護・保育	10.0	9.0	14.0	15.3	11.3	11.2	12.6	6.4	8.8	11.2	14.0	9.8	15.1	11.5
教育	5.0	2.8	3.2	4.2	1.2	3.2	4.0	2.1	2.9	2.2	3.1	2.0	5.9	4.8
配送・引越・ドライバー	8.8	8.3	5.9	9.5	4.8	7.5	7.3	6.4	8.8	7.5	5.4	6.9	4.2	6.7
軽作業	6.3	6.9	7.0	8.4	4.2	6.4	8.6	5.3	3.9	4.5	6.2	6.9	5.0	7.7
工場・倉庫・建築・土木	21.9	17.4	21.0	20.5	25.6	16.6	21.2	17.0	20.6	18.7	19.4	21.6	11.8	14.4
警備・清掃・ビル管理	8.1	4.2	5.9	10.5	6.5	4.3	2.6	4.3	4.9	3.0	4.7	3.9	6.7	3.8
エンジニア・サポート・保守	8.8	10.4	11.3	11.6	8.3	5.3	9.3	3.2	8.8	7.5	7.0	6.9	5.9	4.8
クリエイティブ・編集	8.8	8.3	5.9	7.9	6.5	7.0	4.6	4.3	3.9	7.5	3.9	3.9	7.6	6.7
エステ・理美容	1.9	1.4	2.7	3.7	3.6	1.1	2.0	1.1	2.0	0.7	3.9	2.9	2.5	2.9
その他	10.6	9.7	9.1	6.3	7.1	9.6	7.3	9.6	13.7	9.7	7.0	4.9	7.6	5.8

■ **必要な人数は確保できたか** ※「新規で採用を行った」かつ「新規採用した人数を把握している」と答えた企業が対象

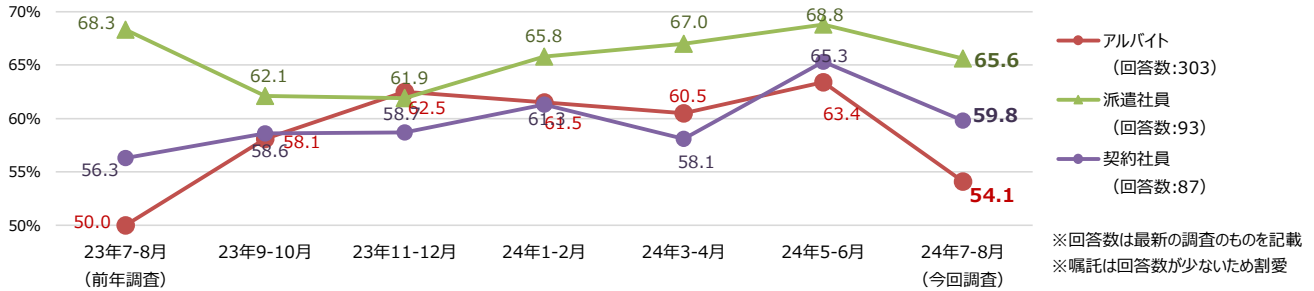
・2024年7-8月に新規採用を行った人に、雇用形態ごとに必要な人数を確保できたかを聞いたところ、アルバイトでは54.1%（24年5-6月比:9.3pt減、23年7-8月比:4.1pt増）、派遣社員では65.6%（24年5-6月比:3.2pt減、23年7-8月比:2.7pt減）、契約社員では59.8%（24年5-6月比:5.5pt減、23年7-8月比:3.5pt増）が「確保できた」となった。※嘱託は回答数が少ないため割愛

・アルバイトで2024年7-8月に必要な人数を確保できなかった理由をみると、「応募が少なかった」が71.2%で最も高くなった。

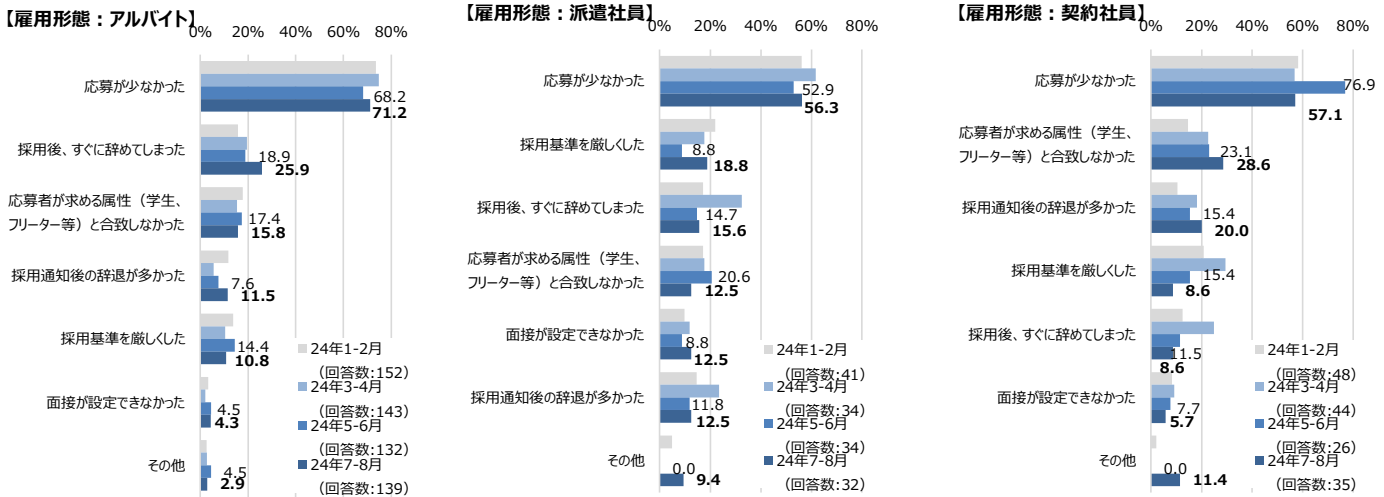
・アルバイトで2024年7-8月に必要な人数を確保できなかった理由を24年5-6月と比べると、「採用後、すぐに辞めてしまった」が7.0pt増と最も上げ幅が大きく、次いで「採用通知後の辞退が多かった」が3.9pt増となった。

・2024年7-8月のアルバイトの選考基準は、「前月より甘くした」は10.1%、「前月と変えていない」は80.2%、「前月より厳しくした」は9.7%となった。

【必要な人数を確保できた割合（単一回答）】



【必要な人数を確保できなかった理由（複数回答）】※24年5-6月の契約社員は回答数が少ないため参考値とする



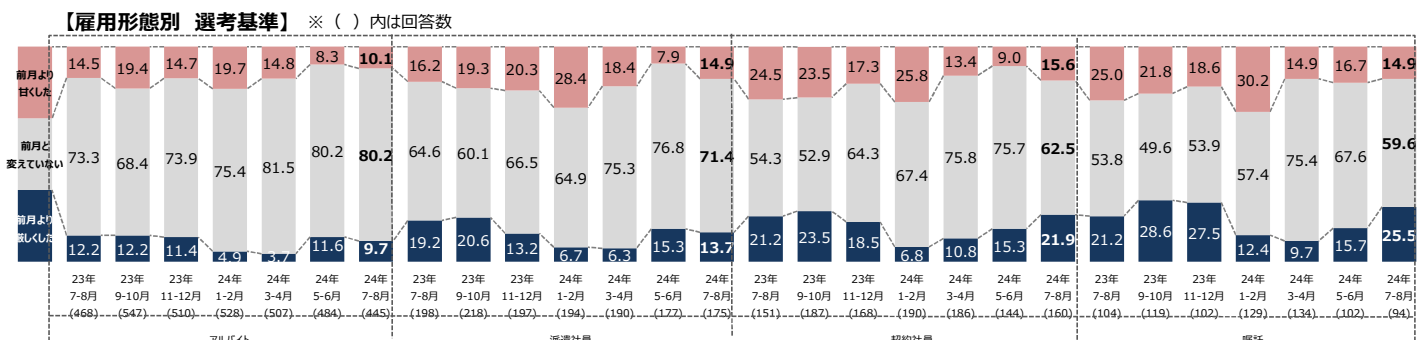
■ **新規採用人数平均（数値回答）**

※「新規で採用を行った」かつ「新規採用した人数を把握している」と答えた企業のうち、外れ値除外後の平均値

	アルバイト	派遣社員	契約社員
回答数:	299	88	83
24年7-8月	2.29人	2.34人	2.01人
24年5-6月	2.39人	2.38人	1.79人
24年3-4月	2.58人	2.19人	2.32人
24年1-2月	2.22人	2.82人	2.43人
23年11-12月	2.75人	1.83人	1.74人
23年9-10月	2.43人	2.92人	2.60人
23年7-8月	2.46人	2.00人	2.10人

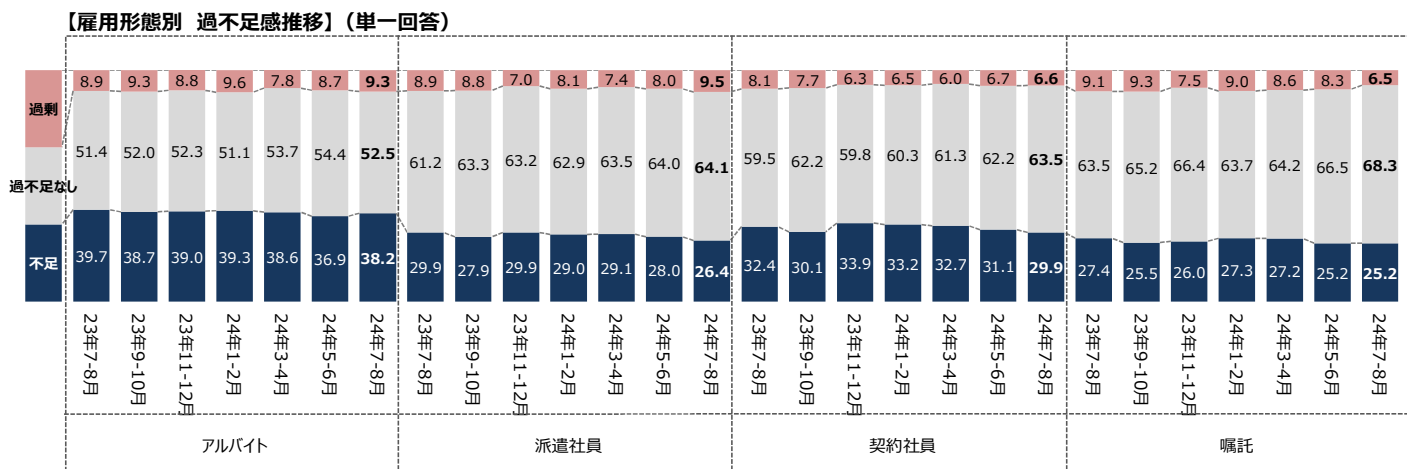
※回答数は最新の調査のものを記載  
※嘱託は回答数が少ないため割愛

■ **選考基準（単一回答）**



### (3) 過不足感

#### ■ 過不足感の推移



※「不足」は大幅不足とやや不足の合計値、「過剰」は大幅過剰とやや過剰の合計値で算出

#### 【業種別 24年5-6月の過不足感】

- ・アルバイトで最も過剰の割合が高かった業種は【製造（建設除く）】で11.5%、次いで【小売】で10.9%となった。
- ・アルバイトで最も不足の割合が高かった業種は【飲食・宿泊】で52.7%、次いで【小売】で45.7%、【医療・福祉】で45.0%となった。

※「過剰」上位3業種は赤、「不足」上位3業種は緑で色付けをしている

	全体	建設	製造（建設除く）	小売	ソフトウェア・通信	インフラ	飲食・宿泊	医療・福祉	サービス	商社	金融	官公庁・公社・団体
アルバイト 回答数:	1,971	258	407	92	81	113	91	240	472	93	44	53
過剰	9.3%	10.1%	11.5%	10.9%	8.6%	9.7%	9.9%	8.8%	8.1%	8.6%	4.5%	7.5%
過不足なし	52.5%	54.3%	52.6%	43.5%	56.8%	56.6%	37.4%	46.3%	54.4%	61.3%	54.5%	71.7%
不足	38.2%	35.7%	35.9%	45.7%	34.6%	33.6%	52.7%	45.0%	37.5%	30.1%	40.9%	20.8%
「不足」-「過剰」	28.9	25.6	24.4	34.8	26.0	23.9	42.8	36.2	29.4	21.5	36.4	13.3
派遣社員 回答数:	1,163	190	260	31	80	70	34	101	255	64	30	33
過剰	9.5%	8.9%	11.2%	16.1%	11.3%	10.0%	8.8%	7.9%	9.8%	3.1%	6.7%	6.1%
過不足なし	64.1%	63.2%	59.6%	77.4%	66.3%	58.6%	52.9%	56.4%	67.5%	81.3%	63.3%	78.8%
不足	26.4%	27.9%	29.2%	6.5%	22.5%	31.4%	38.2%	35.6%	22.7%	15.6%	30.0%	15.2%
「不足」-「過剰」	16.9	19.0	18.0	-9.6	11.2	21.4	29.4	27.7	12.9	12.5	23.3	9.1
契約社員 回答数:	1,267	204	269	35	102	74	42	115	276	68	33	34
過剰	6.6%	6.4%	8.2%	11.4%	5.9%	4.1%	2.4%	8.7%	6.2%	5.9%	6.1%	0.0%
過不足なし	63.5%	60.8%	62.5%	68.6%	62.7%	54.1%	57.1%	53.0%	66.3%	85.3%	69.7%	76.5%
不足	29.9%	32.8%	29.4%	20.0%	31.4%	41.9%	40.5%	38.3%	27.5%	8.8%	24.2%	23.5%
「不足」-「過剰」	23.3	26.4	21.2	8.6	25.5	37.8	38.1	29.6	21.3	2.9	18.1	23.5
嘱託 回答数:	1,162	187	265	32	71	80	29	100	245	65	37	40
過剰	6.5%	5.9%	6.0%	6.3%	7.0%	7.5%	3.4%	6.0%	7.8%	7.7%	10.8%	0.0%
過不足なし	68.3%	66.8%	68.3%	81.3%	67.6%	61.3%	51.7%	57.0%	69.8%	84.6%	75.7%	80.0%
不足	25.2%	27.3%	25.7%	12.5%	25.4%	31.3%	44.8%	37.0%	22.4%	7.7%	13.5%	20.0%
「不足」-「過剰」	18.7	21.4	19.7	6.2	18.4	23.8	41.4	31.0	14.6	0.0	2.7	20.0

■不足割合

単位：%

	全体	建設	製造（建設除く）	小売	ソフトウェア・通信	インフラ	飲食・宿泊	医療・福祉	サービス	商社	金融	官公庁・公社・団体
アルバイト 回答数:	1,971	258	407	92	81	113	91	240	472	93	44	53
24年7-8月	38.2	35.7	35.9	45.7	34.6	33.6	52.7	45.0	37.5	30.1	40.9	20.8
24年5-6月	36.9	29.6	33.3	53.0	32.1	32.4	61.4	48.2	38.9	21.2	14.0	32.1
24年3-4月	38.6	26.6	35.4	44.5	26.1	38.9	66.0	46.4	41.9	35.7	30.5	28.3
24年1-2月	39.3	29.0	37.4	57.8	33.0	35.8	54.7	44.7	43.0	32.3	23.5	31.8
23年11-12月	39.0	32.2	37.6	55.9	36.9	36.8	56.7	49.3	38.3	21.8	30.0	25.8
23年9-10月	38.7	31.1	35.6	51.1	17.1	43.9	59.2	47.4	39.4	27.7	28.3	33.3
23年7-8月	39.7	35.8	32.3	50.4	30.7	41.2	52.0	47.5	43.2	33.3	26.7	34.4
派遣社員 回答数:	1,163	190	260	31	80	70	34	101	255	64	30	33
24年7-8月	26.4	27.9	29.2	6.5	22.5	31.4	38.2	35.6	22.7	15.6	30.0	15.2
24年5-6月	28.0	29.0	27.2	23.5	33.0	27.5	51.3	36.9	25.5	18.3	13.2	31.6
24年3-4月	29.1	28.0	28.8	26.7	26.5	38.4	47.4	31.4	28.0	26.3	28.8	13.2
24年1-2月	29.0	29.5	29.2	30.4	28.0	30.6	31.8	32.7	30.4	23.6	17.0	25.0
23年11-12月	29.9	29.8	31.4	29.4	37.7	27.6	42.3	36.6	24.7	17.1	31.5	22.6
23年9-10月	27.9	27.4	30.2	25.0	24.1	34.0	34.6	33.5	26.0	14.5	24.0	26.7
23年7-8月	29.9	34.8	30.5	24.5	32.1	34.7	34.0	36.1	26.8	23.4	19.5	15.4
契約社員 回答数:	1,267	204	269	35	102	74	42	115	276	68	33	34
24年7-8月	29.9	32.8	29.4	20.0	31.4	41.9	40.5	38.3	27.5	8.8	24.2	23.5
24年5-6月	31.1	36.6	27.5	31.6	37.0	31.3	45.5	38.8	28.5	18.3	19.0	26.7
24年3-4月	32.7	35.1	29.0	28.6	38.2	43.0	43.9	37.6	31.8	22.1	21.6	19.4
24年1-2月	33.2	36.1	28.8	38.2	30.5	39.0	34.8	38.4	35.4	25.0	21.3	19.4
23年11-12月	33.9	37.3	32.9	39.3	48.1	33.8	38.8	40.9	28.4	14.6	28.8	17.8
23年9-10月	30.1	32.0	28.5	30.2	24.8	34.9	40.0	41.0	30.6	9.3	28.6	32.7
23年7-8月	32.4	37.3	29.0	35.3	32.0	44.4	34.5	39.3	29.6	25.3	29.8	22.2
嘱託 回答数:	1,162	187	265	32	71	80	29	100	245	65	37	40
24年7-8月	25.2	27.3	25.7	12.5	25.4	31.3	44.8	37.0	22.4	7.7	13.5	20.0
24年5-6月	25.2	31.3	22.5	21.6	28.1	22.6	41.2	36.8	23.0	11.9	17.1	21.4
24年3-4月	27.2	27.9	23.5	30.4	27.4	37.0	34.4	32.9	28.8	14.9	17.2	19.6
24年1-2月	27.3	32.1	27.7	16.5	29.8	14.6	36.8	22.2	26.3	20.0	31.1	22.0
23年11-12月	26.0	31.2	25.1	23.9	29.0	32.1	28.3	34.9	20.6	13.3	23.7	15.5
23年9-10月	25.5	27.4	26.2	18.4	26.6	31.8	28.6	36.5	21.6	13.5	25.5	20.4
23年7-8月	27.4	32.8	24.7	28.0	26.1	38.8	33.3	34.7	24.3	23.5	16.2	15.1

※回答数は最新の調査のものを記載

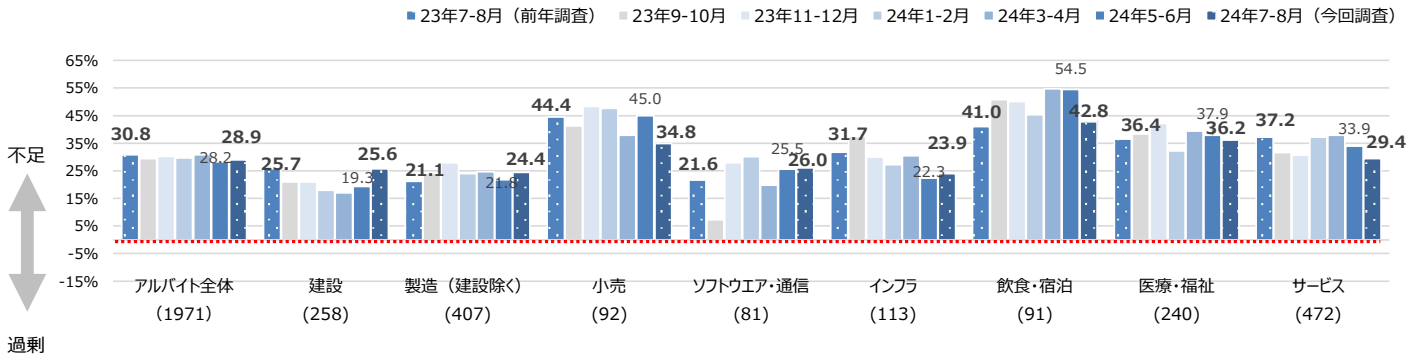
※0.0・・・各行の上位2つの業種

### ■業種別「不足」-「過剰」の推移

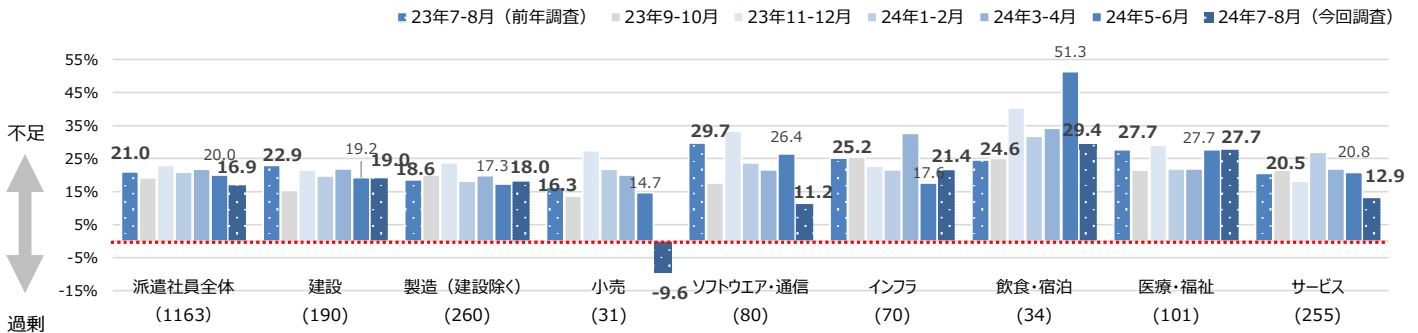
・過不足感について「不足」と回答した割合から「過剰」と回答した割合を差し引いた数値の推移をみてみる。  
 ・アルバイトでは「飲食・宿泊」で42.8%と最も高く（24年5-6月比:11.7pt増、23年7-8月比:1.8pt増）、次いで「金融」で36.4%（24年5-6月比:34.4pt増、23年7-8月比:14.1pt増）、「医療・福祉」で36.2%（24年5-6月比:1.7pt減、23年7-8月比:0.2pt減）となった。  
 ・派遣社員では「飲食・宿泊」で29.4%と最も高く（24年5-6月比:21.9pt減、23年7-8月比:4.8pt増）、次いで「医療・福祉」で27.7%（24年5-6月比:横ばい、23年7-8月比:横ばい）、「金融」で23.3%（24年5-6月比:25.9pt増、23年7-8月比:11.1pt増）となった。

#### 【業種別「不足」-「過剰」の推移】※グラフの業種は一部抜粋

雇用形態：アルバイト ※（ ）内の回答数は最新の調査のものを記載



雇用形態：派遣社員 ※（ ）内の回答数は最新の調査のものを記載



	全体	建設	製造 (建設除く)	小売	ソフトウェア・通信	インフラ	飲食・宿泊	医療・福祉	サービス	商社	金融	官公庁・公社・団体
アルバイト 回答数:	1,971	258	407	92	81	113	91	240	472	93	44	53
24年7-8月	28.9	25.6	24.4	34.8	26.0	23.9	42.8	36.2	36.2	21.5	36.4	13.3
24年5-6月	28.2	19.3	21.8	45.0	25.5	22.3	54.5	37.9	33.9	14.1	2.0	13.8
24年3-4月	30.8	16.9	24.6	37.8	19.8	30.5	54.7	39.4	37.8	27.9	25.4	20.8
24年1-2月	29.7	17.9	24.0	47.6	30.1	27.2	45.3	32.2	37.2	24.6	17.6	31.8
23年11-12月	30.2	21.0	27.8	48.3	27.9	29.9	50.0	42.1	30.7	10.5	18.3	16.7
23年9-10月	29.4	21.0	24.1	41.2	7.2	37.4	50.7	38.3	31.6	18.5	20.0	26.6
23年7-8月	30.8	25.7	21.1	44.4	21.6	31.7	41.0	36.4	37.2	26.9	22.3	31.1
派遣社員 回答数:	1,163	190	260	31	80	70	34	101	255	64	30	33
24年7-8月	16.9	19.0	18.0	-9.6	11.2	21.4	29.4	27.7	12.9	12.5	23.3	9.1
24年5-6月	20.0	19.2	17.3	14.7	26.4	17.6	51.3	27.7	20.8	15.0	-2.6	0.0
24年3-4月	21.7	21.8	19.8	20.0	21.6	32.6	34.2	21.8	21.8	20.0	23.0	5.3
24年1-2月	20.9	19.7	18.1	21.7	23.7	21.6	31.8	21.8	26.9	13.5	12.7	21.9
23年11-12月	22.9	21.5	23.7	27.4	33.3	22.7	40.4	29.0	18.1	3.7	18.5	20.7
23年9-10月	19.1	15.4	20.0	13.6	17.6	25.5	25.0	21.5	21.5	8.5	18.0	15.6
23年7-8月	21.0	22.9	18.6	16.3	29.7	25.2	24.6	27.7	20.5	13.8	12.2	15.4
契約社員 回答数:	1,267	204	269	35	102	74	42	115	276	68	33	34
24年7-8月	23.3	26.4	21.2	8.6	25.5	37.8	38.1	29.6	21.3	2.9	18.1	23.5
24年5-6月	24.4	29.7	18.8	18.4	31.9	19.8	45.5	33.0	24.0	10.0	14.2	19.6
24年3-4月	26.7	30.6	21.9	20.4	34.5	36.5	36.6	32.1	25.3	16.9	13.8	11.1
24年1-2月	26.7	28.2	19.4	30.9	28.0	31.7	32.6	30.8	32.6	18.2	12.8	12.9
23年11-12月	27.6	28.6	28.0	33.9	42.2	30.0	37.3	36.2	21.7	0.0	18.6	11.1
23年9-10月	0.0	0.0	0.0	0.0	0.0	0.0	0.0	0.0	0.0	0.0	0.0	0.0
23年7-8月	24.3	27.0	19.3	23.5	27.1	35.3	32.7	31.6	21.2	21.1	23.4	0.0
嘱託 回答数:	1,162	187	265	32	71	80	29	100	245	65	37	40
24年7-8月	18.7	21.4	19.7	6.2	18.4	23.8	41.4	31.0	14.6	0.0	2.7	20.0
24年5-6月	16.9	22.3	13.1	10.8	23.9	13.2	41.2	29.3	15.8	2.9	9.8	3.6
24年3-4月	18.6	18.0	13.4	23.9	20.0	30.0	25.0	27.2	21.2	11.5	3.4	0.0
24年1-2月	18.3	21.9	16.4	8.3	17.0	6.3	21.0	17.8	20.2	15.0	20.5	14.7
23年11-12月	18.5	22.7	16.6	17.4	23.6	28.4	28.3	30.1	13.3	4.1	10.1	5.2
23年9-10月	0.0	0.0	0.0	0.0	0.0	0.0	0.0	0.0	0.0	0.0	0.0	0.0
23年7-8月	18.3	21.2	15.0	18.0	21.8	29.1	27.0	28.6	15.0	17.6	5.4	0.0

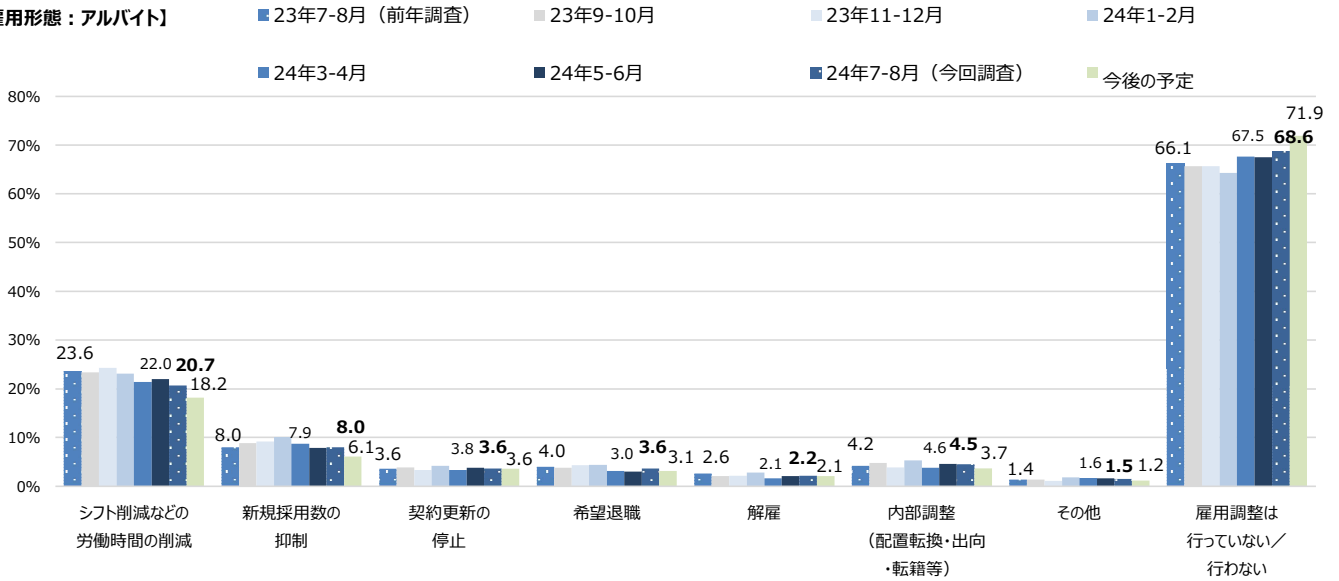
※回答数は最新の調査のものを記載

(4) 雇用調整状況

■雇用調整状況と今後の予定（複数回答）

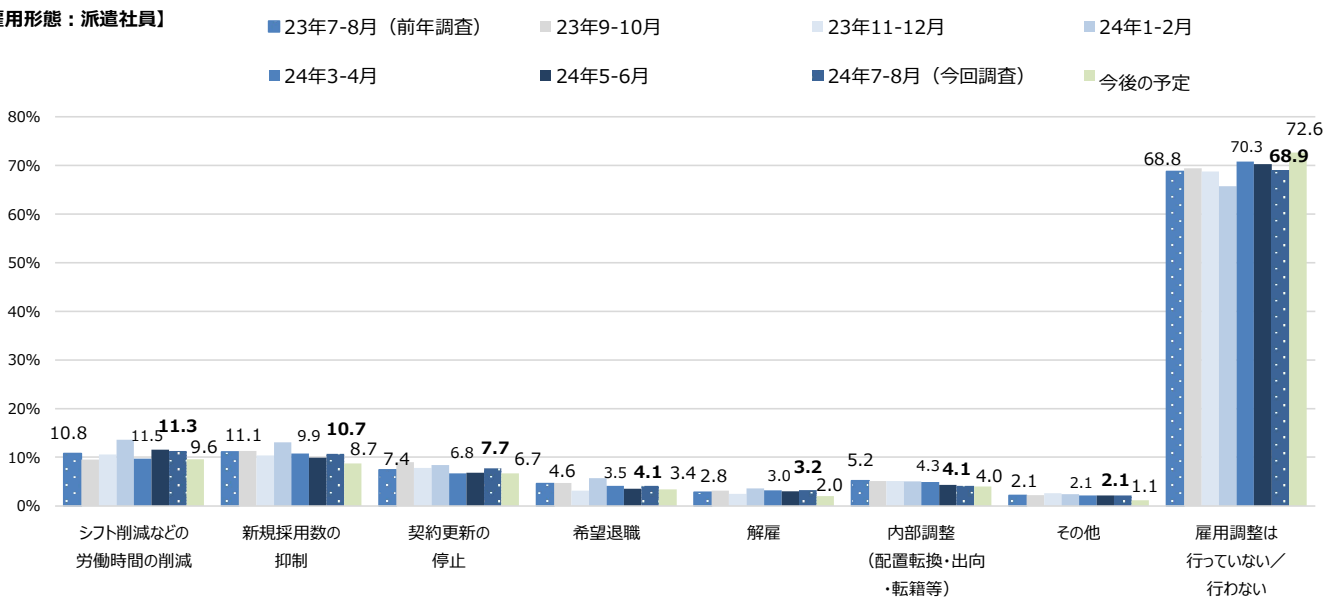
・2024年7-8月の雇用調整について雇用形態ごとに聞いたところ、いずれの雇用形態においても「雇用調整は行っていない」が最も高く、アルバイトでは68.6%（24年5-6月比:1.1pt増、23年7-8月比:2.5pt増）、派遣社員では68.9%（24年5-6月比:1.4pt減、23年7-8月比:0.1pt増）、契約社員では71.7%（24年5-6月比:0.3pt減、23年7-8月比:1.1pt増）、嘱託では74.4%（24年5-6月比:横ばい、23年7-8月比:1.8pt増）となった。  
 ・今後の予定をみると、いずれの雇用形態においても「雇用調整を行わない」予定の割合が24年7-8月の「雇用調整を行っていない」を上回っている。  
 ・アルバイトの2024年7-8月の雇用調整状況を業種別にみると、[小売]で「雇用調整を行っていない」が57.6%と最も低く、行っている雇用調整としては「シフト削減などの労働時間の削減」が31.5%と最も高い。

【雇用形態：アルバイト】



※回答数（最新の調査）:n=1,971

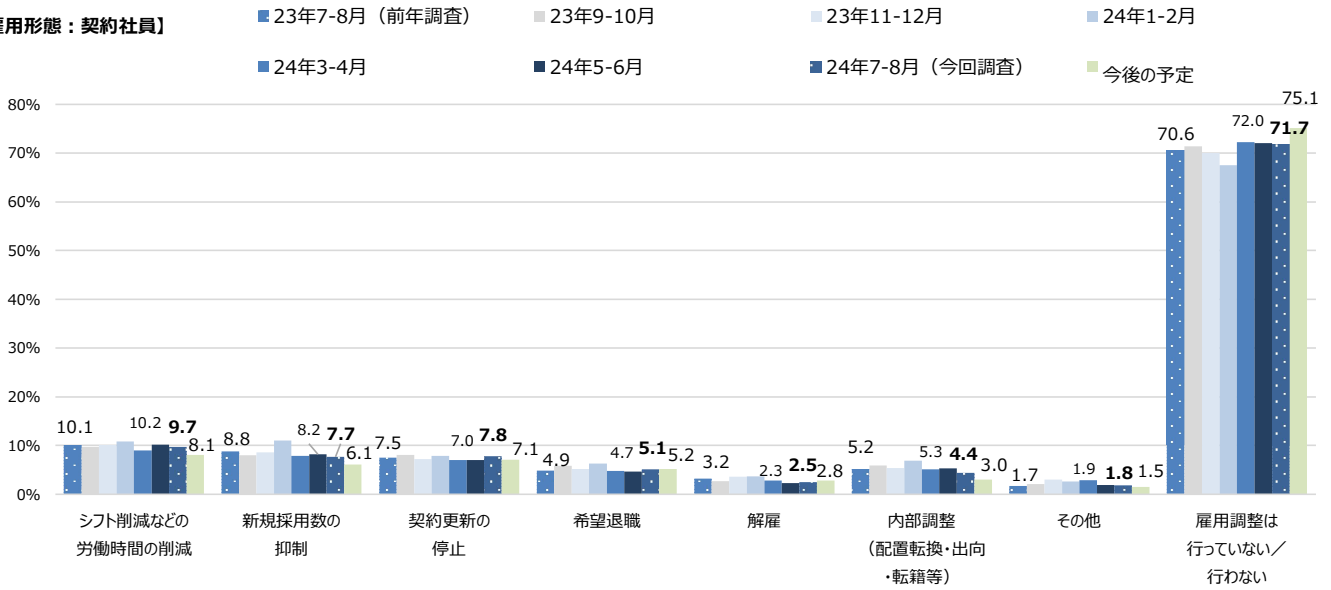
【雇用形態：派遣社員】



※回答数（最新の調査）:n=1,163

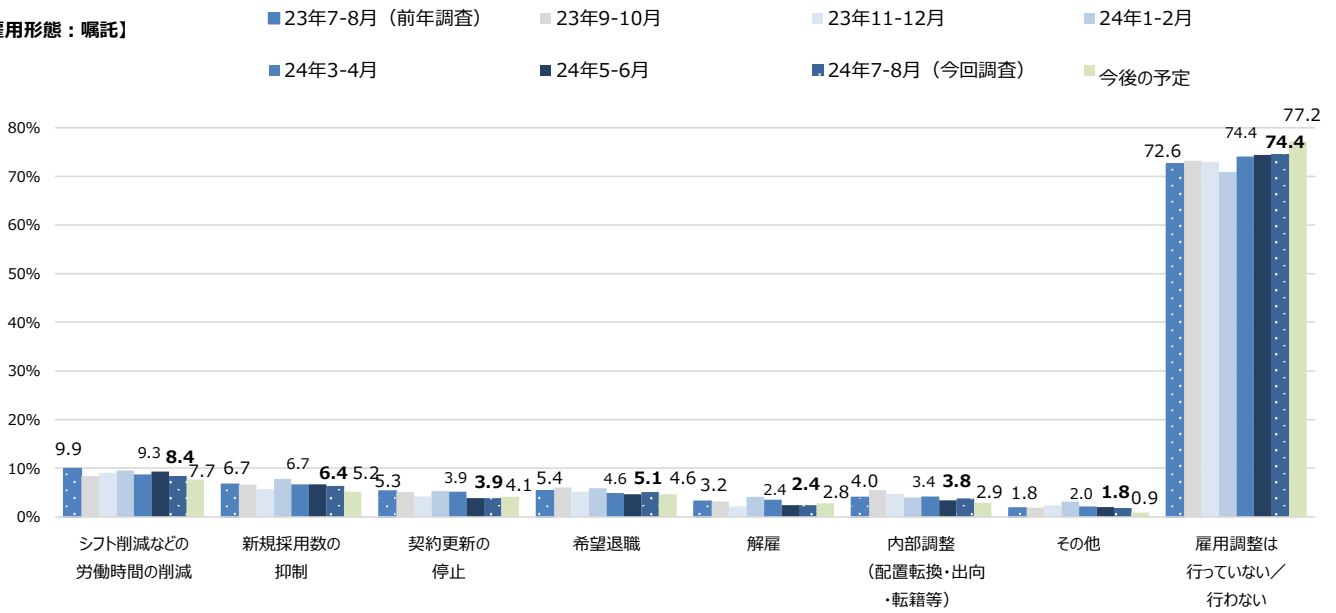


【雇用形態：契約社員】



※回答数（最新の調査）：n=1267

【雇用形態：嘱託】



※回答数（最新の調査）：n=1162

【業種別 24年7-8月の雇用調整状況】

	全体	建設	製造（建設除く）	小売	ソフトウェア・通信	インフラ	飲食・宿泊	医療・福祉	サービス	商社	金融	官公庁・公社・団体
アルバイト 回答数:	1,971	258	407	92	81	113	91	240	472	93	44	53
シフト削減などの労働時間の削減	20.7	16.7	21.4	31.5	18.5	15.0	35.2	23.3	20.3	11.8	25.0	7.5
新規採用数の抑制	8.0	4.7	8.6	14.1	11.1	4.4	12.1	8.8	9.1	4.3	4.5	1.9
契約更新の停止	3.6	2.3	2.9	2.2	7.4	1.8	3.3	3.3	5.3	2.2	0.0	3.8
希望退職	3.6	2.3	1.5	3.3	3.7	2.7	3.3	5.0	5.1	3.2	4.5	3.8
解雇	2.2	1.2	2.2	5.4	2.5	1.8	4.4	2.9	2.1	0.0	0.0	0.0
内部調整（配置転換・出向・転籍等）	4.5	4.7	3.9	5.4	8.6	3.5	5.5	5.0	4.4	3.2	2.3	1.9
その他	1.5	1.2	2.2	1.1	1.2	0.9	0.0	1.7	2.1	1.1	0.0	0.0
雇用調整は行っていない	68.6	73.3	65.6	57.6	69.1	77.0	60.4	66.3	67.6	78.5	72.7	81.1
派遣社員 回答数:	1,163	190	260	31	80	70	34	101	255	64	30	33
シフト削減などの労働時間の削減	11.3	10.0	10.4	12.9	10.0	11.4	14.7	12.9	13.7	10.9	10.0	6.1
新規採用数の抑制	10.7	7.4	13.5	12.9	10.0	4.3	14.7	14.9	11.8	4.7	10.0	6.1
契約更新の停止	7.7	5.8	7.7	6.5	11.3	7.1	8.8	5.0	8.6	4.7	3.3	15.2
希望退職	4.1	3.7	2.7	6.5	3.8	5.7	5.9	5.0	4.3	6.3	3.3	0.0
解雇	3.2	2.6	3.5	6.5	1.3	5.7	2.9	2.0	4.3	0.0	0.0	3.0
内部調整（配置転換・出向・転籍等）	4.1	6.8	3.8	3.2	7.5	1.4	5.9	5.9	3.1	1.6	0.0	0.0
その他	2.1	1.6	3.5	0.0	2.5	2.9	0.0	0.0	2.7	3.1	0.0	0.0
雇用調整は行っていない	68.9	73.2	64.2	67.7	68.8	72.9	64.7	71.3	64.7	76.6	76.7	81.8
契約社員 回答数:	1,267	204	269	35	102	74	42	115	276	68	33	34
シフト削減などの労働時間の削減	9.7	9.8	11.5	8.6	5.9	9.5	16.7	10.4	9.1	8.8	9.1	8.8
新規採用数の抑制	7.7	3.4	8.9	2.9	9.8	5.4	9.5	10.4	10.5	1.5	6.1	5.9
契約更新の停止	7.8	5.4	6.7	5.7	10.8	4.1	4.8	10.4	9.1	8.8	9.1	8.8
希望退職	5.1	6.4	3.3	5.7	7.8	6.8	7.1	5.2	5.1	2.9	0.0	0.0
解雇	2.5	2.5	2.2	0.0	1.0	6.8	0.0	3.5	3.3	2.9	0.0	0.0
内部調整（配置転換・出向・転籍等）	4.4	5.4	6.7	0.0	4.9	4.1	4.8	3.5	2.9	4.4	0.0	5.9
その他	1.8	0.5	2.2	2.9	1.0	1.4	0.0	2.6	3.3	1.5	0.0	0.0
雇用調整は行っていない	71.7	74.5	66.5	77.1	70.6	77.0	69.0	73.9	69.2	77.9	78.8	79.4
嘱託 回答数:	1,162	187	265	32	71	80	29	100	245	65	37	40
シフト削減などの労働時間の削減	8.4	7.0	10.2	6.3	7.0	6.3	6.9	5.0	12.2	4.6	10.8	5.0
新規採用数の抑制	6.4	3.7	8.3	0.0	9.9	1.3	6.9	7.0	8.6	4.6	5.4	5.0
契約更新の停止	3.9	1.1	3.8	3.1	5.6	2.5	0.0	4.0	6.9	1.5	5.4	5.0
希望退職	5.1	6.4	5.7	3.1	7.0	2.5	10.3	7.0	4.5	3.1	2.7	0.0
解雇	2.4	2.7	3.0	6.3	2.8	1.3	3.4	1.0	2.0	3.1	0.0	0.0
内部調整（配置転換・出向・転籍等）	3.8	5.3	3.8	3.1	5.6	3.8	6.9	6.0	2.4	1.5	0.0	0.0
その他	1.8	1.1	2.3	0.0	2.8	1.3	3.4	0.0	2.9	1.5	0.0	2.5
雇用調整は行っていない	74.4	76.5	68.3	78.1	73.2	85.0	75.9	77.0	70.6	80.0	78.4	85.0

※回答数は最新の調査のものを記載

【業種別 雇用調整・今後の予定】

	全体	建設	製造（建設除く）	小売	ソフトウェア・通信	インフラ	飲食・宿泊	医療・福祉	サービス	商社	金融	官公庁・公社・団体
アルバイト 回答数:	1,971	258	407	92	81	113	91	240	472	93	44	53
シフト削減などの労働時間の削減	18.2	14.7	19.9	33.7	12.3	14.2	30.8	19.6	17.4	11.8	15.9	5.7
新規採用数の抑制	6.1	4.3	6.6	12.0	7.4	4.4	7.7	5.8	6.8	2.2	4.5	0.0
契約更新の停止	3.6	2.3	2.2	6.5	3.7	2.7	3.3	4.2	4.4	3.2	4.5	1.9
希望退職	3.1	1.6	2.7	2.2	1.2	2.7	3.3	3.8	4.0	3.2	0.0	3.8
解雇	2.1	3.5	2.5	2.2	1.2	1.8	1.1	1.7	1.3	2.2	0.0	1.9
内部調整（配置転換・出向・転籍等）	3.7	4.3	3.9	3.3	4.9	0.9	4.4	4.6	3.2	0.0	4.5	3.8
その他	1.2	0.8	0.7	2.2	1.2	0.9	1.1	2.5	1.5	0.0	0.0	0.0
雇用調整は行わない	71.9	73.3	68.6	59.8	80.2	77.9	65.9	70.8	71.2	82.8	75.0	86.8
派遣社員 回答数:	1,163	190	260	31	80	70	34	101	255	64	30	33
シフト削減などの労働時間の削減	9.6	7.9	11.9	12.9	7.5	12.9	8.8	10.9	9.8	7.8	10.0	0.0
新規採用数の抑制	8.7	9.5	10.4	6.5	8.8	4.3	14.7	7.9	10.6	3.1	3.3	0.0
契約更新の停止	6.7	3.2	8.8	9.7	6.3	2.9	8.8	5.0	9.0	1.6	6.7	6.1
希望退職	3.4	3.7	3.1	3.2	5.0	1.4	5.9	3.0	4.7	1.6	0.0	3.0
解雇	2.0	0.5	2.7	0.0	1.3	1.4	8.8	2.0	2.0	1.6	0.0	3.0
内部調整（配置転換・出向・転籍等）	4.0	5.8	3.8	0.0	5.0	2.9	11.8	6.9	2.7	1.6	0.0	0.0
その他	1.1	0.5	1.5	0.0	1.3	0.0	0.0	3.0	1.6	0.0	0.0	0.0
雇用調整は行わない	72.6	74.7	66.5	74.2	77.5	78.6	70.6	70.3	69.4	82.8	80.0	87.9
契約社員 回答数:	1,267	204	269	35	102	74	42	115	276	68	33	34
シフト削減などの労働時間の削減	8.1	10.3	7.8	5.7	3.9	9.5	9.5	12.2	7.2	4.4	12.1	2.9
新規採用数の抑制	6.1	4.9	8.2	11.4	6.9	2.7	7.1	6.1	6.9	0.0	3.0	2.9
契約更新の停止	7.1	6.9	9.7	2.9	8.8	2.7	2.4	9.6	7.2	2.9	6.1	2.9
希望退職	5.2	4.4	5.9	5.7	4.9	4.1	9.5	2.6	6.5	4.4	0.0	5.9
解雇	2.8	2.5	4.8	0.0	1.0	4.1	2.4	2.6	2.2	2.9	0.0	0.0
内部調整（配置転換・出向・転籍等）	3.0	4.9	3.7	0.0	4.9	1.4	4.8	1.7	2.5	1.5	0.0	0.0
その他	1.5	1.0	1.5	0.0	1.0	2.7	4.8	1.7	2.2	0.0	0.0	0.0
雇用調整は行わない	75.1	74.0	69.5	80.0	79.4	82.4	71.4	76.5	72.8	83.8	78.8	88.2
嘱託 回答数:	1,162	187	265	32	71	80	29	100	245	65	37	40
シフト削減などの労働時間の削減	7.7	10.2	8.7	6.3	4.2	6.3	10.3	6.0	8.2	7.7	8.1	2.5
新規採用数の抑制	5.2	3.2	7.2	3.1	5.6	0.0	6.9	5.0	9.0	1.5	0.0	2.5
契約更新の停止	4.1	3.2	6.0	3.1	4.2	1.3	0.0	3.0	4.5	3.1	8.1	5.0
希望退職	4.6	4.3	7.2	0.0	5.6	3.8	6.9	3.0	4.9	3.1	0.0	2.5
解雇	2.8	2.1	3.8	3.1	1.4	1.3	3.4	3.0	3.7	1.5	0.0	0.0
内部調整（配置転換・出向・転籍等）	2.9	4.3	2.3	0.0	4.2	2.5	3.4	7.0	2.0	1.5	0.0	0.0
その他	0.9	0.5	0.8	0.0	2.8	0.0	0.0	0.0	2.4	0.0	0.0	0.0
雇用調整は行わない	77.2	77.0	70.9	84.4	80.3	87.5	72.4	80.0	73.5	83.1	83.8	90.0

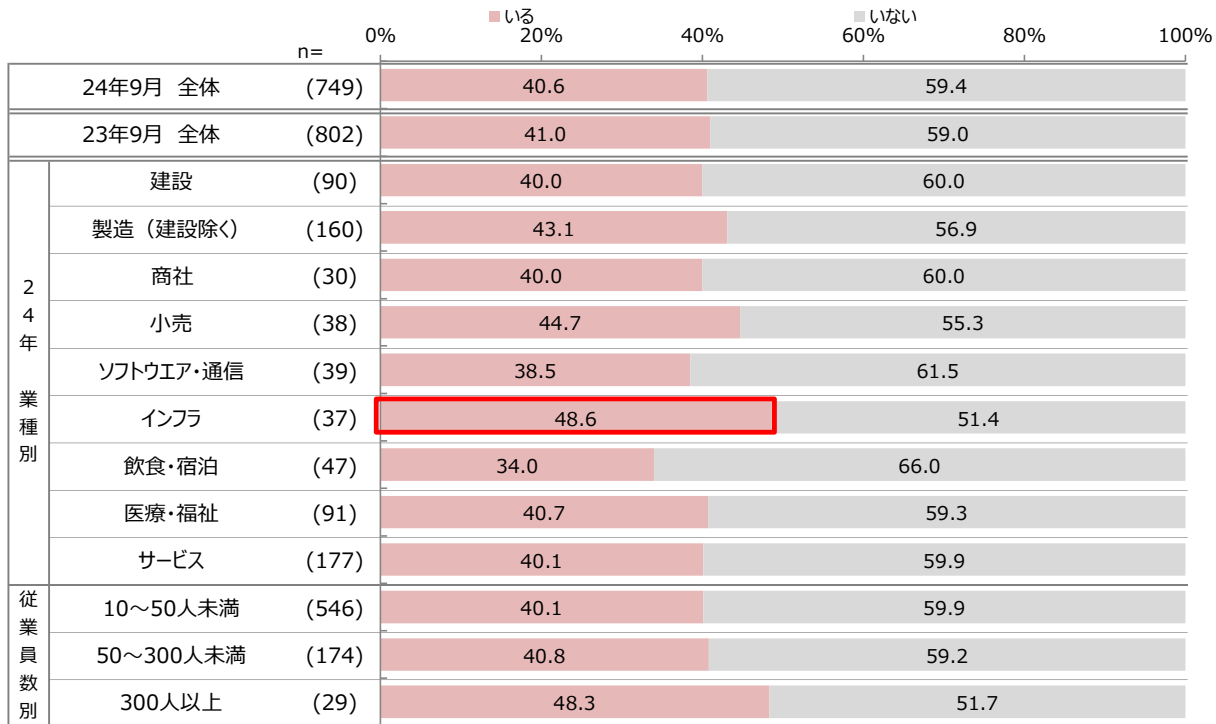
※回答数は最新の調査のものを記載

**(5) 就業調整の認知**

・現在就業調整をしている非正規社員がいるかどうかを聞いたところ、40.6%が「いる」と回答。（23年9月調査比:0.4pt減）※「わからない」回答者はベースから除外。  
 ・業種別にみると[インフラ]の「いる」が48.6%で最も多かった。その他、[飲食・宿泊]を除いてどの業種も4割前後は「いる」と回答。  
 ・22年10月の社会保険適用拡大前と比較した場合、大半は「変わらない」と回答（89.3%）。「減った」は5.5%であり、23年9月と比較すると2.3pt増加した。  
 ・業種別では[製造（建設除く）]の「減った」が10.9%で業種の中で最も高い。

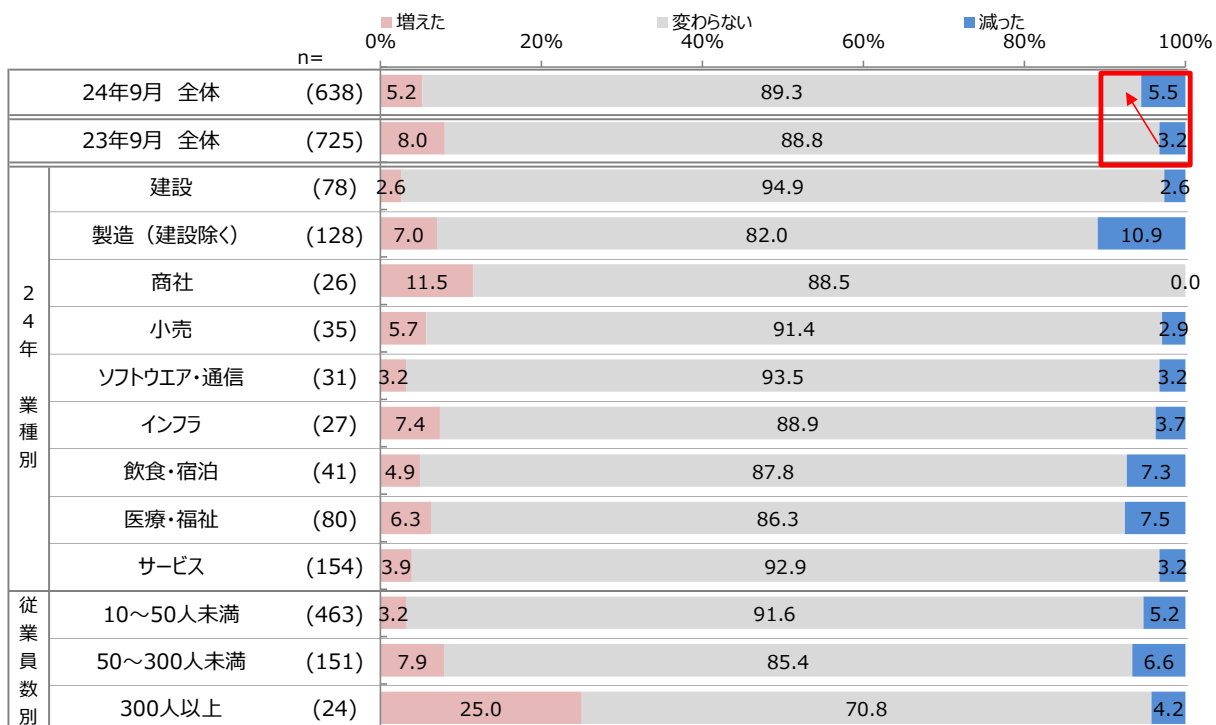
**■ 現在就業調整をしている非正規社員はいるか（単一回答）**

※ベース：全員（わからない回答者は除いて集計）  
 ※回答数30以上の業種のみ抜粋



**■ 22年10月の法改正前後での就業調整者の増減（単一回答）**

※回答ベース：就業調整をしている非正規社員の有無を認知している人（不明を除く） 選択肢のうち「わからない」回答者は除いて集計  
 ※回答数30以上の業種のみ抜粋

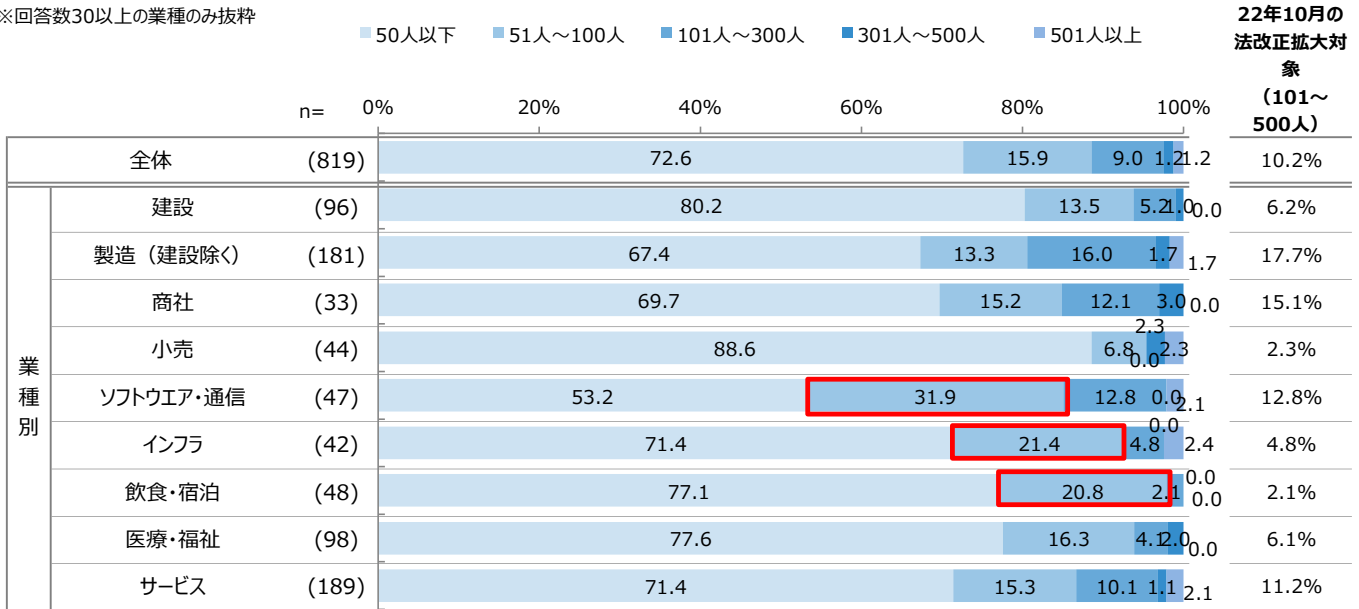


(6) 非正規社員の社会保険適用状況

- ・健康保険・厚生年金（社会保険）の適用対象となる従業員数をみると、22年10月の法改正拡大対象となった「101～500人」は全体の10.2%を占める。業種別では[製造（建設除く）]が17.7%で最も高く、[商社]が15.1%で続く。
- ・24年10月の法改正対象になる「51～100人」は15.9%。業種別では[ソフトウェア・通信]が31.9%で最も高く、[インフラ]が21.4%、[飲食・宿泊]が20.8%で続く。
- ・健康保険・厚生年金（社会保険）の適用対象となる非正規社員の雇用状況をみると「（22年の）法改正前も、現在もいる」が45.5%と最も多く、特に[建設]が多い。
- ・健康保険・厚生年金（社会保険）の適用対象となる非正規社員が「法改正前も、現在もいる」回答者のうち、20.3%は「法改正後に加入者が増えた」と回答。

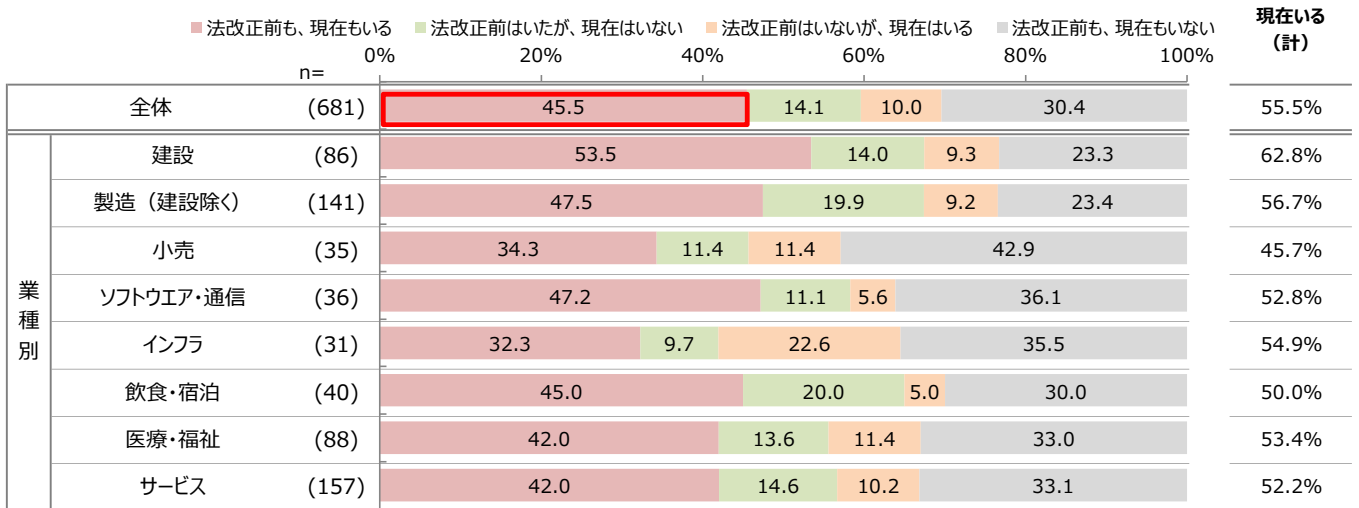
■健康保険・厚生年金（社会保険）の適用対象となる従業員数（単一回答）

※回答ベース：全員のうち、「わからない」回答者を除いて集計  
 ※回答数30以上の業種のみ抜粋



■健康保険・厚生年金（社会保険）の適用対象となる非正規社員の雇用状況（単一回答）

※回答ベース：全員  
 ※回答数30以上の業種のみ抜粋



■「法改正前も、現在もいる」企業の22年法改正前後の非正規雇用の社会保険加入者増減（単一回答）

※回答ベース：健康保険・厚生年金の適用対象となる非正規社員が22年の法改正前も、現在もいる企業



**(7) 2022年9月（22年10月の社会保険適用拡大前）と現在の非正規雇用状況比較**

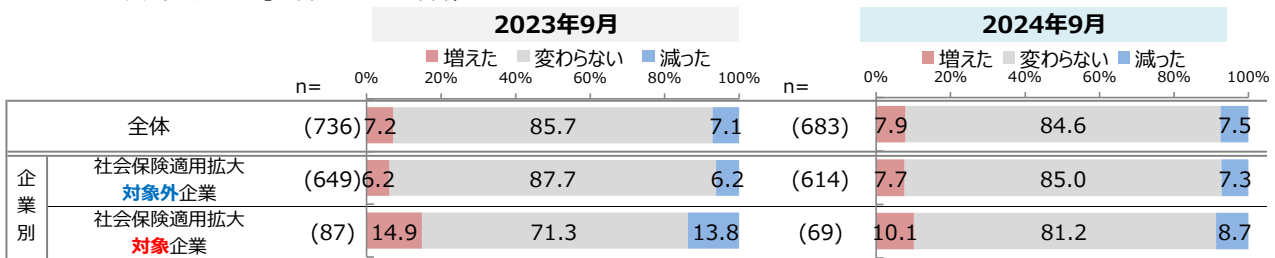
2022年10月より、健康保険・厚生年金（社会保険）の加入対象者が拡大されたことを受けた法改正前後の比較を聴取した。  
 22年10月の法改正によって社会保険適用拡大対象となった企業（従業員数が101～500人）について注目すると、  
 ・2022年9月と比べて非正規雇用の採用数が「増えた」割合は、[社会保険適用拡大対象企業]では10.1%となった。（23年9月比:4.8pt減）  
 ・2022年9月と比べて非正規雇用の1人あたりの勤務時間が「増えた」割合は、[社会保険適用拡大対象企業]では14.9%となった。（23年9月比:0.6pt増）  
 ・2022年9月と比べて企業としての負担が「増えた 計」割合は、[社会保険適用拡大対象企業]では36.2%となった。（23年9月比:9.5pt増）

**■ 2022年10月より、健康保険・厚生年金（社会保険）の加入対象者が拡大されたことを受けて、非正規社員について、2022年9月と比べた現在の以下項目について教えてください。**

※同形式の設問を行った23年9月調査の結果も参考として併記している

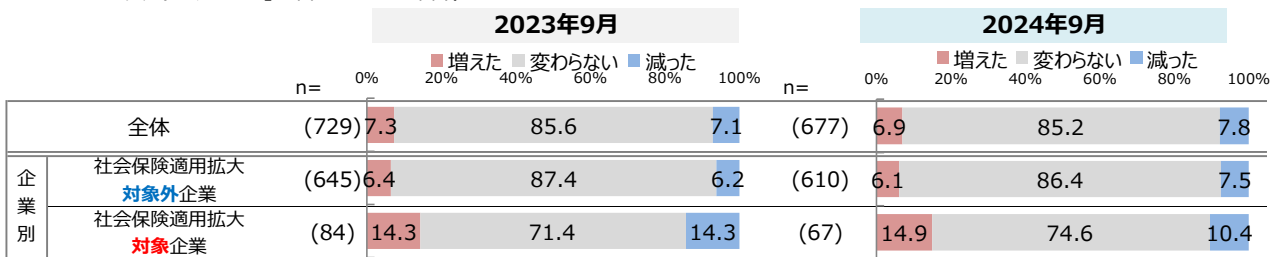
**2022年9月と比べた【非正規雇用者の採用数】（単一回答）**

※ベース：全員（「わからない」回答者は除いて集計）



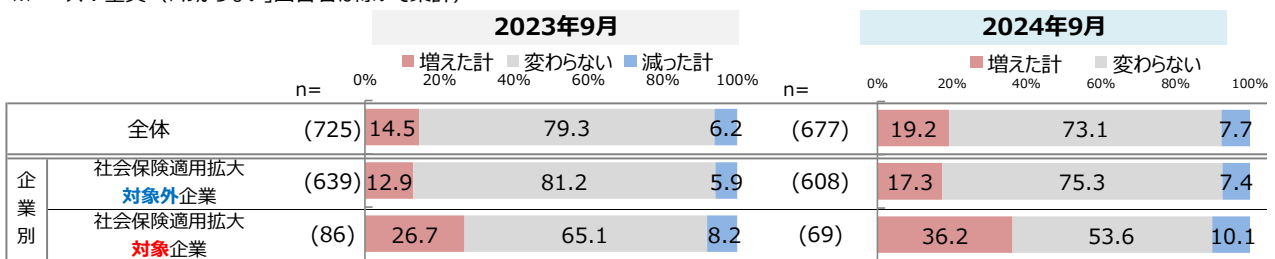
**2022年9月と比べた【非正規雇用者の1人当たりの勤務時間】（単一回答）**

※ベース：全員（「わからない」回答者は除いて集計）



**2022年9月と比べた【企業としての負担】（単一回答）**

※ベース：全員（「わからない」回答者は除いて集計）



※「増えた計」：増えた+やや増えた 「減った計」：やや減った+減った

### (8) 2022年10月の社会保険適用拡大の影響

・2022年10月より、健康保険・厚生年金（社会保険）の加入対象者が拡大されたことを受けて、良い影響があった割合は全体の18.0%。（23年9月比：2.9pt減）。また、業種別では「建設」が最も高く、「良い影響（計）」が30.2%となる。※わからない回答者は除いて集計

・「良い影響があった」回答理由は「応募数の増加（45.6%）」が最も多く、「より長い労働時間、働いてもらえるようになった」が44.9%で続く。いずれも23年9月と比較して増加した。

・一方、「悪い影響（計）」は全体の8.3%（23年9月比：2.1pt増）。業種別では「小売」が15.9%で最も多い。「悪い影響があった」回答理由は「人件費の増加」が54.4%で最も多かった。

#### ■ 2022年10月より、健康保険・厚生年金（社会保険）の加入対象者が以下のように拡大されたことを受けて、影響があったか（単一回答）

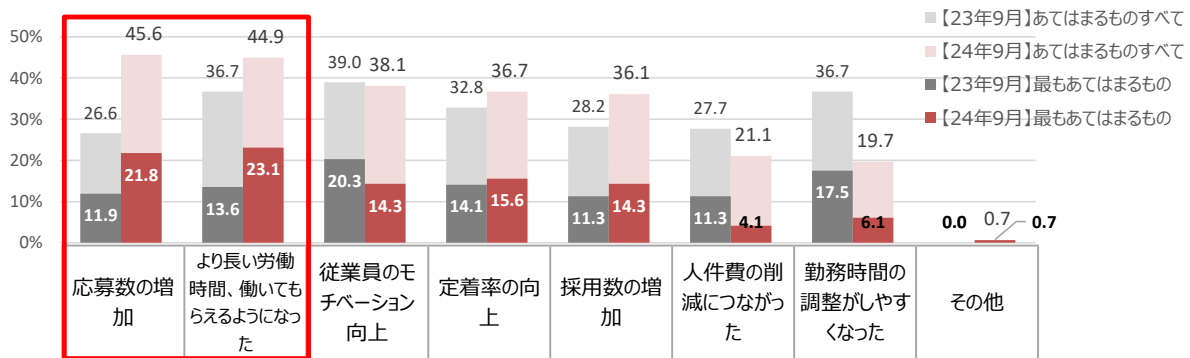
※回答ベース：社会保険適用人数を認知している人（「わからない」回答は除いて集計）

※回答数30以上の業種のみ抜粋

業種別	n=	影響の程度					良い影響（計）	悪い影響（計）
		0%	20%	40%	60%	80%		
24年9月 全体	(819)	3.7	14.3	73.7	5.1	3.2	18.0%	8.3%
23年9月 全体	(847)	4.7	16.2	72.8	4.8	1.4	20.9%	6.2%
建設	(96)	7.3	22.9	60.4	6.3	3.1	30.2%	9.4%
製造（建設除く）	(181)	3.3	12.7	75.1	5.0	3.9	16.0%	8.9%
商社	(33)	3.0	12.1	78.8	6.0	0.0	15.1%	6.1%
小売	(44)	0.0	11.4	72.7	9.1	6.8	11.4%	15.9%
ソフトウェア・通信	(47)	8.5	14.9	68.1	6.4	2.1	23.4%	8.5%
インフラ	(42)	2.4	16.7	69.0	9.5	2.4	19.1%	11.9%
飲食・宿泊	(48)	4.2	14.6	70.8	2.1	8.3	18.8%	10.4%
医療・福祉	(98)	3.1	14.3	74.5	6.1	2.0	17.4%	8.1%
サービス	(189)	2.6	11.1	81.0	3.2	2.1	13.7%	5.3%

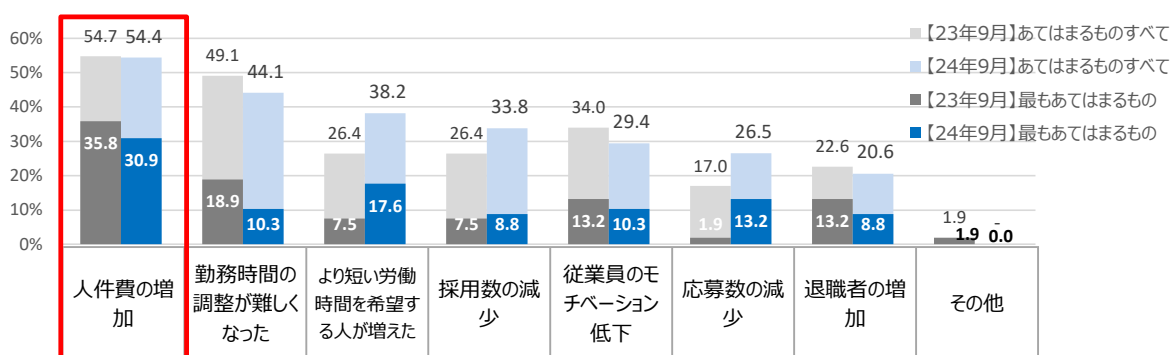
#### ■ 「良い影響があった」回答理由（複数回答／単一回答）

※回答ベース：2022年10月の社会保険加入対象者拡大で「良い影響があった」「やや良い影響があった」回答者（24年：147 23年：177）



#### ■ 「悪い影響があった」回答理由（複数回答／単一回答）

※回答ベース：2022年10月の社会保険加入対象者拡大で「悪い影響があった」「やや悪い影響があった」回答者（24年：68 23年：53）



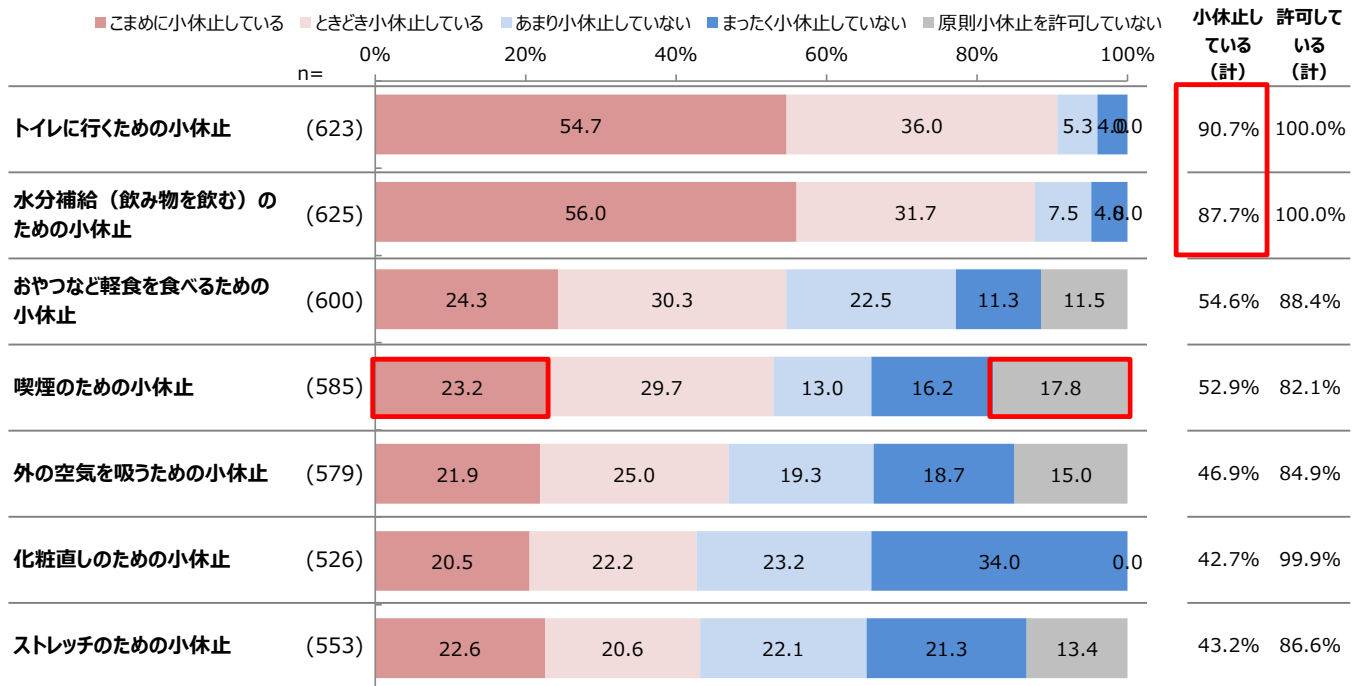


(9) アルバイトの勤務時間中の小休止実態

・雇用しているアルバイトの勤務時間中の小休止の許可及び実態を聴取したところ、【トイレに行くための小休止】【水分補給のための小休止】は「小休止している（計）」が約9割を占めた。一方で、1割程度は「あまり小休止していない」「まったく小休止していない」回答がみられた。  
 ・小休止していない理由をみると、【トイレに行くための小休止】は「お客さんからの印象の悪化を防ぐため（36.2%）」「人手が足りないため（24.1%）」が、【水分補給のための小休止】は「勤務態度に影響がでるため（26.0%）」「変えるきっかけがないため（24.7%）」がそれぞれ上位だった。  
 ・【喫煙のための小休止】は17.8%が「原則小休止を許可していない」と回答。一方で「こまめに小休止している」も23.2%を占めた。  
 ・その他、「小休止している計」は【おやつなど軽食を食べるため】が54.6%、【外の空気を吸うため】が46.9%、【化粧直しのため】が42.7%、【ストレッチのため】が43.2%だった。

■会社で雇用しているアルバイトは、「勤務時間中」に小休止をしているか。（単一回答）

※回答ベース：アルバイトを雇用している企業（各設問のうち「把握していない」はベースから除いて集計）



※「原則小休止を許可していない」は【おやつなど軽食を食べるため】【喫煙のため】【外の空気を吸うため】【ストレッチのため】のみ聴取

■小休止をしていない理由（複数回答）

※回答ベース：当該小休止をしていない人

理由	トイレに行くための小休止	水分補給（飲み物を飲む）のための小休止	おやつなど軽食を食べるための小休止	喫煙のための小休止	外の空気を吸うための小休止	化粧直しのための小休止	ストレッチのための小休止
回答者数	58	77	272	275	307	301	314
お客さんからの印象の悪化を防ぐため	36.2	22.1	28.7	35.3	14.3	17.6	14.0
人手が足りないため	24.1	23.4	19.1	19.6	25.4	17.3	19.4
勤務態度に影響がでるため	15.5	26.0	28.3	30.5	20.5	26.6	15.9
変えるきっかけがないため	20.7	24.7	16.5	12.0	13.7	15.3	18.5
他社・他店舗が変えようとしなかったため	12.1	11.7	5.1	6.9	4.9	5.0	4.8
なんとなく・特に理由はない	15.5	16.9	17.3	13.8	25.4	26.2	28.7
その他	6.9	9.1	6.6	9.1	8.1	9.3	8.3

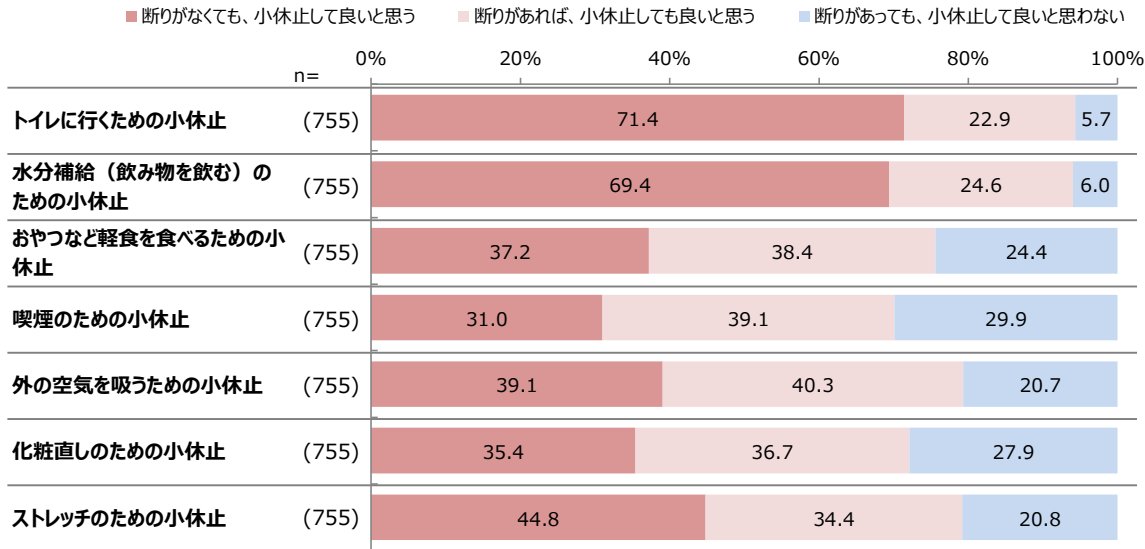
各列：0.0…1位、0.0…2位、0.0…3位

### (10) アルバイトの勤務時間中の小休止についての考え

- ・雇用しているアルバイトが小休止をしてもいいかの考えを聴取したところ、【トイレに行くための小休止】【水分補給のための小休止】はいずれも「断りがなくても、小休止しても良いと思う」が7割前後と多数。「断りがあれば、小休止をしても良いと思う」が2割台だった。「断りがあれば、小休止をしても良いと思う」は、業種別では【トイレに行くための小休止】は【飲食・宿泊】が36.0%、【小売り】が31.9%、【水分補給のための小休止】では【医療・福祉】が30.2%となり、断りを必要とする回答が3割を超えた。
- ・【おやつなど軽食を食べるための小休止】【外の空気を吸うための小休止】は「断りがなくても、小休止しても良いと思う」「断りがあれば、小休止しても良いと思う」がどちらも4割前後と僅差で並ぶ。
- ・【喫煙のための小休止】【化粧直しのための小休止】は「断りがあっても小休止して良いと思わない」が他の小休止と比べて相対的に高く、【製造（建設除く）】では他選択肢を抑えて1位。
- ・【ストレッチのための小休止】は「断りがなくても、小休止しても良いと思う」が44.8%で最も高い。【建設】【ソフトウェア・通信】では半数以上を占めた。

#### ■会社で雇用しているアルバイトは、「勤務時間中」に小休止をしてもいいか。（単一回答）

※回答ベース：アルバイトを雇用している企業



#### ■業種別：会社で雇用しているアルバイトは、「勤務時間中」に小休止をしてもいいか。（単一回答）

※回答ベース：アルバイトを雇用している企業

※0.0...各行の上位3つの業種

単位：%	全体	建設	製造（建設除く）	小売	ソフトウェア・通信	インフラ	飲食・宿泊	医療・福祉	サービス
回答数:	755	79	163	47	36	39	50	96	179
<b>トイレに行くための小休止</b>									
断りがなくても、小休止して良いと思う	71.4	<b>73.4</b>	69.9	66.0	<b>77.8</b>	64.1	60.0	69.8	<b>75.4</b>
断りがあれば、小休止しても良いと思う	22.9	17.7	<b>25.8</b>	<b>31.9</b>	13.9	25.6	<b>36.0</b>	25.0	17.9
断りがあっても、小休止して良いと思わない	5.7	<b>8.9</b>	4.3	2.1	<b>8.3</b>	<b>10.3</b>	4.0	5.2	6.7
<b>水分補給のための小休止</b>									
断りがなくても、小休止して良いと思う	69.4	<b>70.9</b>	66.3	<b>74.5</b>	61.1	69.2	70.0	65.6	<b>71.5</b>
断りがあれば、小休止しても良いと思う	24.6	21.5	<b>27.6</b>	23.4	22.2	23.1	<b>28.0</b>	<b>30.2</b>	21.8
断りがあっても、小休止して良いと思わない	6.0	<b>7.6</b>	6.1	2.1	<b>16.7</b>	<b>7.7</b>	2.0	4.2	6.7
<b>おやつなど軽食を食べるための小休止</b>									
断りがなくても、小休止して良いと思う	37.2	<b>38.0</b>	31.3	31.9	<b>55.6</b>	30.8	32.0	36.5	<b>38.5</b>
断りがあれば、小休止しても良いと思う	38.4	39.2	39.3	<b>48.9</b>	27.8	<b>46.2</b>	36.0	<b>42.7</b>	36.9
断りがあっても、小休止して良いと思わない	24.4	22.8	<b>29.4</b>	19.1	16.7	23.1	<b>32.0</b>	20.8	<b>24.6</b>
<b>喫煙のための小休止</b>									
断りがなくても、小休止して良いと思う	31.0	<b>43.0</b>	22.7	29.8	<b>52.8</b>	23.1	30.0	25.0	30.7
断りがあれば、小休止しても良いと思う	39.1	35.4	36.2	<b>51.1</b>	27.8	<b>56.4</b>	40.0	<b>41.7</b>	35.8
断りがあっても、小休止して良いと思わない	29.9	21.5	<b>41.1</b>	19.1	19.4	20.5	30.0	<b>33.3</b>	<b>33.5</b>
<b>外の空気を吸うための小休止</b>									
断りがなくても、小休止して良いと思う	39.1	<b>49.4</b>	31.3	34.0	<b>50.0</b>	<b>46.2</b>	34.0	35.4	38.5
断りがあれば、小休止しても良いと思う	40.3	36.7	40.5	<b>44.7</b>	36.1	41.0	<b>50.0</b>	<b>45.8</b>	38.5
断りがあっても、小休止して良いと思わない	20.7	13.9	<b>28.2</b>	<b>21.3</b>	13.9	12.8	16.0	18.8	<b>22.9</b>
<b>化粧直しのための小休止</b>									
断りがなくても、小休止して良いと思う	35.4	<b>38.0</b>	28.8	34.0	<b>52.8</b>	25.6	34.0	27.1	<b>38.5</b>
断りがあれば、小休止しても良いと思う	36.7	39.2	33.1	<b>44.7</b>	19.4	<b>53.8</b>	36.0	<b>43.8</b>	36.3
断りがあっても、小休止して良いと思わない	27.9	22.8	<b>38.0</b>	21.3	27.8	20.5	<b>30.0</b>	<b>29.2</b>	25.1
<b>ストレッチのための小休止</b>									
断りがなくても、小休止して良いと思う	44.8	<b>51.9</b>	39.9	34.0	<b>55.6</b>	43.6	40.0	40.6	<b>46.4</b>
断りがあれば、小休止しても良いと思う	34.4	29.1	36.2	36.2	27.8	<b>48.7</b>	<b>38.0</b>	<b>40.6</b>	30.7
断りがあっても、小休止して良いと思わない	20.8	19.0	<b>23.9</b>	<b>29.8</b>	16.7	7.7	22.0	18.8	<b>22.9</b>

(11) エリア別・企業規模別集計

■採用活動実施率

単位：%	全体	エリア別								従業員数別		
		北海道・東北	北関東	一都三県	甲信越・北陸	東海	関西	中国・四国	九州・沖縄	10-50人未満	50-300人未満	300人以上
アルバイト 回答数:	2,790	298	107	870	183	328	521	265	218	2,348	378	64
24年7-8月	21.8	25.2	25.2	21.7	15.8	19.8	20.7	21.9	26.6	18.8	38.1	37.5
24年5-6月	19.9	18.5	22.3	17.7	20.6	21.7	22.1	16.7	24.3	16.2	37.1	50.0
24年3-4月	19.6	19.5	19.9	18.6	20.8	16.8	21.3	16.8	25.1	15.1	40.9	45.3
24年1-2月	20.0	19.2	18.0	20.8	16.2	18.4	21.2	18.8	22.8	16.0	37.4	52.8
23年11-12月	17.8	16.0	22.0	18.2	14.5	17.4	16.9	16.5	23.2	14.9	31.3	38.2
23年9-10月	20.0	19.7	23.7	18.4	18.1	21.9	19.1	18.9	26.3	16.2	38.3	48.6
23年7-8月	19.9	19.1	25.9	19.0	18.8	16.5	23.8	15.9	23.1	16.0	37.1	54.3
派遣社員 回答数:	2,745	295	104	855	178	318	512	261	222	2,308	376	61
24年7-8月	8.5	8.8	12.5	9.2	3.9	7.9	8.0	8.4	9.5	6.4	17.8	32.8
24年5-6月	8.3	6.3	10.9	9.2	5.9	7.0	8.9	6.0	11.2	6.0	20.4	21.4
24年3-4月	8.1	7.8	6.4	9.7	8.7	8.7	6.9	4.9	8.4	5.5	20.3	27.3
24年1-2月	7.5	7.3	9.6	8.0	4.0	7.5	8.4	4.0	9.7	4.8	19.9	27.9
23年11-12月	7.6	6.2	4.1	9.5	7.1	7.7	6.8	5.7	8.4	5.5	16.4	32.9
23年9-10月	8.0	6.0	10.2	9.0	4.3	10.0	7.4	6.9	9.3	5.3	20.9	31.4
23年7-8月	7.8	7.6	8.4	8.1	7.9	8.1	7.2	6.7	8.6	5.1	19.1	34.1
契約社員 回答数:	2,733	297	101	849	179	319	511	257	220	2,306	368	59
24年7-8月	8.0	12.1	7.9	10.0	4.5	6.3	5.7	5.1	9.5	5.9	17.9	30.5
24年5-6月	6.9	6.5	5.5	8.6	3.9	4.1	5.9	6.9	10.9	4.8	16.6	28.2
24年3-4月	7.7	8.8	7.9	9.2	9.1	5.8	5.8	5.6	7.5	4.8	19.9	34.4
24年1-2月	8.2	9.8	7.8	8.8	4.9	6.6	8.4	5.8	10.9	5.1	21.7	37.2
23年11-12月	7.2	6.7	3.4	8.9	6.9	4.9	6.2	7.1	8.8	5.2	16.0	26.8
23年9-10月	7.3	10.0	7.8	8.2	3.9	4.5	5.7	6.3	10.6	4.9	17.3	38.9
23年7-8月	7.3	7.7	8.5	8.9	5.1	4.1	8.0	5.0	7.5	4.9	17.3	33.8
嘱託 回答数:	2,708	298	101	840	176	317	507	256	213	2,288	363	57
24年7-8月	4.4	7.4	4.0	5.0	3.4	3.2	3.6	2.7	5.2	3.5	9.4	12.3
24年5-6月	4.9	4.9	2.8	5.2	3.5	4.6	4.5	3.0	9.5	3.6	11.2	13.8
24年3-4月	5.6	7.0	5.7	6.5	6.6	4.1	4.4	4.0	5.5	3.8	13.6	20.5
24年1-2月	5.7	7.6	6.4	5.1	4.0	5.4	5.6	4.6	8.7	3.9	13.6	23.8
23年11-12月	4.6	3.4	4.1	3.9	5.2	4.1	5.3	6.0	6.1	3.5	9.5	15.9
23年9-10月	4.8	5.9	6.3	4.9	2.9	5.6	2.5	4.1	8.4	3.4	10.5	25.8
23年7-8月	4.9	6.8	5.0	5.5	1.9	3.8	5.8	2.4	4.9	3.4	11.3	23.7

※回答数は最新の調査のものを記載

■今後の採用予定

単位：%	全体	エリア別								従業員数別		
		北海道・東北	北関東	一都三県	甲信越・北陸	東海	関西	中国・四国	九州・沖縄	10-50人未満	50-300人未満	300人以上
アルバイト 回答数:	2,790	298	107	870	183	328	521	265	218	2,348	378	64
行う	23.7	23.5	30.8	23.6	18.6	25.9	23.4	23.8	22.9	21.3	36.0	42.2
行わない	50.9	52.0	46.7	51.8	50.3	52.4	50.5	48.7	49.5	54.1	33.9	32.8
未定	25.4	24.5	22.4	24.6	31.1	21.6	26.1	27.5	27.5	24.6	30.2	25.0
派遣社員 回答数:	2,745	295	104	855	178	318	512	261	222	2,308	376	61
行う	9.6	8.1	13.5	10.9	10.1	9.4	8.4	7.7	9.9	7.2	19.1	41.0
行わない	67.8	70.5	67.3	66.8	62.4	73.0	69.9	65.1	63.5	71.2	51.6	39.3
未定	22.6	21.4	19.2	22.3	27.5	17.6	21.7	27.2	26.6	21.6	29.3	19.7
契約社員 回答数:	2,733	297	101	849	179	319	511	257	220	2,306	368	59
行う	10.5	13.1	10.9	12.5	8.9	9.4	8.8	6.6	10.5	8.2	21.7	32.2
行わない	66.0	62.0	71.3	63.6	63.7	74.6	69.5	65.8	60.5	69.4	48.9	42.4
未定	23.5	24.9	17.8	23.9	27.4	16.0	21.7	27.6	29.1	22.5	29.3	25.4
嘱託 回答数:	2,708	298	101	840	176	317	507	256	213	2,288	363	57
行う	5.5	5.7	8.9	5.8	6.3	6.0	4.9	2.7	5.6	4.1	12.4	17.5
行わない	70.3	67.8	71.3	70.1	65.3	76.0	72.6	68.4	66.7	72.9	55.9	56.1
未定	24.2	26.5	19.8	24.0	28.4	18.0	22.5	28.9	27.7	22.9	31.7	26.3

※回答数は最新の調査のものを記載

■ 新規採用率

	全体	エリア別								従業員数別		
		北海道・東北	北関東	一部三県	甲信越・北陸	東海	関西	中国・四国	九州・沖縄	10-50人未満	50-300人未満	300人以上
アルバイト 回答数:	2,831	308	114	870	185	341	519	269	225	2,387	381	63
24年7-8月	15.7%	19.5%	17.5%	15.7%	13.5%	14.7%	13.9%	15.2%	17.8%	12.5%	32.0%	39.7%
24年5-6月	14.7%	11.9%	17.4%	14.2%	12.4%	15.9%	18.2%	11.2%	15.1%	11.2%	32.2%	41.4%
24年3-4月	15.1%	15.0%	17.8%	15.0%	14.3%	13.6%	16.2%	11.9%	17.5%	11.1%	33.7%	45.1%
24年1-2月	14.7%	12.5%	16.9%	15.8%	12.9%	14.3%	14.7%	13.3%	15.5%	10.4%	33.7%	52.9%
23年11-12月	13.6%	10.5%	15.9%	15.3%	9.3%	13.1%	12.8%	13.5%	15.7%	10.9%	26.2%	36.5%
23年9-10月	15.0%	14.2%	18.7%	14.5%	14.7%	16.3%	14.2%	11.7%	19.7%	11.6%	32.3%	41.2%
23年7-8月	13.4%	13.7%	15.0%	12.6%	12.3%	10.5%	17.2%	9.3%	16.1%	10.1%	28.4%	41.5%
派遣社員 回答数:	2,797	303	112	859	181	333	518	269	222	2,364	374	59
24年7-8月	6.3%	7.3%	6.3%	6.5%	5.5%	6.0%	4.2%	7.8%	7.7%	4.1%	16.0%	30.5%
24年5-6月	5.4%	2.7%	10.5%	5.9%	4.2%	4.5%	6.1%	4.6%	6.8%	3.6%	15.2%	18.6%
24年3-4月	5.7%	5.6%	5.6%	6.6%	5.5%	5.2%	5.7%	4.2%	5.1%	3.7%	14.0%	27.6%
24年1-2月	5.5%	4.9%	8.8%	5.7%	2.6%	6.7%	5.5%	3.8%	6.2%	3.5%	15.5%	19.0%
23年11-12月	5.3%	4.9%	4.0%	7.0%	4.5%	4.2%	4.3%	5.2%	4.5%	3.7%	12.4%	23.2%
23年9-10月	6.1%	4.7%	8.8%	6.6%	3.8%	7.0%	6.0%	4.3%	7.6%	3.9%	16.5%	32.8%
23年7-8月	5.7%	5.2%	8.1%	6.0%	5.4%	5.3%	5.1%	5.2%	6.8%	3.6%	15.0%	27.7%
契約社員 回答数:	2,792	306	111	860	183	332	513	268	219	2,362	369	61
24年7-8月	5.7%	8.2%	4.5%	6.5%	6.0%	4.5%	4.5%	4.9%	5.5%	3.9%	14.4%	24.6%
24年5-6月	4.5%	3.2%	4.2%	5.0%	4.7%	4.5%	4.9%	3.2%	4.4%	2.8%	11.9%	23.9%
24年3-4月	5.6%	5.3%	7.7%	6.6%	6.4%	4.3%	5.4%	4.8%	3.4%	3.1%	15.9%	32.2%
24年1-2月	5.4%	5.9%	3.8%	5.4%	3.9%	4.7%	5.7%	5.0%	7.3%	2.9%	15.9%	29.3%
23年11-12月	4.6%	4.5%	1.4%	5.8%	4.6%	2.3%	3.6%	4.8%	6.1%	3.0%	11.7%	21.7%
23年9-10月	5.2%	5.4%	9.0%	5.4%	2.9%	4.9%	4.2%	3.7%	8.9%	3.3%	12.9%	35.8%
23年7-8月	4.4%	4.5%	3.4%	5.3%	1.8%	1.9%	5.7%	2.9%	5.1%	2.7%	11.3%	25.0%
嘱託 回答数:	2,767	302	107	856	180	330	510	266	216	2,347	361	59
24年7-8月	3.4%	5.6%	3.7%	2.9%	5.0%	3.3%	2.5%	3.0%	3.2%	2.4%	9.1%	8.5%
24年5-6月	3.2%	1.9%	5.0%	2.8%	4.7%	2.9%	3.2%	2.1%	5.7%	2.3%	7.6%	11.9%
24年3-4月	4.1%	4.5%	4.2%	4.9%	3.5%	2.9%	3.7%	3.6%	3.5%	2.4%	11.0%	20.5%
24年1-2月	3.7%	4.9%	3.8%	3.7%	2.7%	3.9%	2.5%	3.8%	4.9%	2.1%	10.5%	19.5%
23年11-12月	2.8%	1.4%	2.0%	2.6%	3.4%	2.7%	3.4%	3.4%	3.6%	2.0%	6.2%	10.3%
23年9-10月	3.4%	4.2%	5.3%	3.6%	1.4%	3.1%	2.4%	1.9%	5.4%	2.3%	7.8%	21.3%
23年7-8月	3.0%	3.6%	1.4%	3.6%	2.3%	2.2%	3.6%	2.0%	2.8%	2.0%	7.3%	16.9%

※回答数は最新の調査のものを記載

■ 過不足状況 2024年7-8月

	全体	エリア別								従業員数別		
		北海道・東北	北関東	一部三県	甲信越・北陸	東海	関西	中国・四国	九州・沖縄	10-50人未満	50-300人未満	300人以上
アルバイト 回答数:	1,971	224	72	569	130	241	383	187	165	1,562	344	65
過剰	9.3%	8.9%	9.7%	7.2%	5.4%	11.2%	10.4%	11.8%	12.1%	9.6%	7.8%	10.8%
過不足なし	52.5%	55.8%	43.1%	53.4%	56.9%	51.9%	52.7%	50.8%	47.9%	53.5%	50.6%	40.0%
不足	38.2%	35.3%	47.2%	39.4%	37.7%	36.9%	36.8%	37.4%	40.0%	36.9%	41.6%	49.2%
「不足」-「過剰」	28.9%	26.4%	37.5%	32.2%	32.3%	25.7%	26.4%	25.6%	27.9%	27.3%	33.8%	38.4%
派遣社員 回答数:	1,163	130	46	386	67	124	208	100	102	836	267	60
過剰	9.5%	10.0%	2.2%	6.7%	6.0%	14.5%	13.5%	11.0%	8.8%	8.4%	12.0%	13.3%
過不足なし	64.1%	60.8%	69.6%	68.4%	59.7%	59.7%	62.0%	70.0%	56.9%	67.6%	56.2%	51.7%
不足	26.4%	29.2%	28.3%	24.9%	34.3%	25.8%	24.5%	19.0%	34.3%	24.0%	31.8%	35.0%
「不足」-「過剰」	16.9%	19.2%	26.1%	18.2%	28.3%	11.3%	11.0%	8.0%	25.5%	15.6%	19.8%	21.7%
契約社員 回答数:	1,267	167	46	402	72	133	224	113	110	932	276	59
過剰	6.6%	6.0%	4.3%	4.7%	2.8%	8.3%	11.2%	7.1%	5.5%	5.7%	8.7%	10.2%
過不足なし	63.5%	59.3%	58.7%	65.7%	63.9%	64.7%	62.9%	66.4%	60.9%	66.2%	58.3%	45.8%
不足	29.9%	34.7%	37.0%	29.6%	33.3%	27.1%	25.9%	26.5%	33.6%	28.1%	33.0%	44.1%
「不足」-「過剰」	23.3%	28.7%	32.7%	24.9%	30.5%	18.8%	14.7%	19.4%	28.1%	22.4%	24.3%	33.9%
嘱託 回答数:	1,162	138	47	364	69	127	213	108	96	862	254	46
過剰	6.5%	7.2%	2.1%	6.6%	1.4%	5.5%	10.8%	4.6%	4.2%	5.8%	8.7%	6.5%
過不足なし	68.3%	65.2%	70.2%	70.3%	68.1%	68.5%	64.3%	74.1%	66.7%	70.9%	61.8%	56.5%
不足	25.2%	27.5%	27.7%	23.1%	30.4%	26.0%	24.9%	21.3%	29.2%	23.3%	29.5%	37.0%
「不足」-「過剰」	18.7%	20.3%	25.6%	16.5%	29.0%	20.5%	14.1%	16.7%	25.0%	17.5%	20.8%	30.5%

※回答数は最新の調査のものを記載

■雇用調整状況 2024年7-8月（複数回答）

	全体	エリア別									従業員数別		
		北海道・東北	北関東	一部三県	甲信越・北陸	東海	関西	中国・四国	九州・沖縄	10-50人未満	50-300人未満	300人以上	
アルバイト 回答数:	1,971	224	72	569	130	241	383	187	165	1,562	344	65	
シフト削減などの労働時間の削減	20.7	18.3	19.4	18.5	19.2	25.7	19.3	20.9	29.1	20.9	19.8	21.5	
新規採用数の抑制	8.0	5.4	6.9	8.4	6.2	8.7	8.4	9.1	9.1	7.7	9.0	10.8	
契約更新の停止	3.6	3.6	1.4	4.6	0.8	2.9	3.7	3.7	3.6	2.5	6.7	12.3	
希望退職	3.6	5.4	1.4	4.0	0.8	3.7	2.9	3.2	4.2	2.6	6.4	10.8	
解雇	2.2	3.1	1.4	2.3	1.5	1.2	2.3	1.6	3.6	1.8	3.5	6.2	
内部調整（配置転換・出向・転籍等）	4.5	4.9	2.8	5.8	4.6	2.1	3.9	4.3	5.5	4.0	6.7	4.6	
その他	1.5	1.3	0.0	1.8	0.8	1.7	1.8	1.6	1.2	1.3	2.6	1.5	
雇用調整は行っていない	68.6	73.2	73.6	68.2	73.8	65.1	69.5	66.3	63.0	69.1	69.2	52.3	
派遣社員 回答数:	1,163	130	46	386	67	124	208	100	102	836	267	60	
シフト削減などの労働時間の削減	11.3	9.2	8.7	10.6	9.0	12.1	12.5	13.0	13.7	10.2	14.6	11.7	
新規採用数の抑制	10.7	10.8	10.9	10.9	9.0	13.7	10.1	7.0	11.8	9.6	13.1	15.0	
契約更新の停止	7.7	8.5	2.2	10.6	6.0	6.5	6.7	3.0	7.8	6.6	10.1	13.3	
希望退職	4.1	5.4	2.2	3.6	3.0	4.0	2.9	6.0	6.9	3.7	4.1	10.0	
解雇	3.2	5.4	8.7	1.8	1.5	3.2	1.9	5.0	4.9	2.8	4.1	5.0	
内部調整（配置転換・出向・転籍等）	4.1	3.8	4.3	3.4	1.5	5.6	4.3	5.0	5.9	3.1	6.4	8.3	
その他	2.1	2.3	0.0	1.6	4.5	3.2	3.4	1.0	1.0	1.9	2.6	3.3	
雇用調整は行っていない	68.9	70.0	73.9	67.9	76.1	65.3	69.2	68.0	68.6	70.3	67.4	55.0	
契約社員 回答数:	1,267	167	46	402	72	133	224	113	110	932	276	59	
シフト削減などの労働時間の削減	9.7	7.2	6.5	8.7	12.5	11.3	8.9	9.7	16.4	9.9	8.7	11.9	
新規採用数の抑制	7.7	4.8	6.5	7.7	6.9	9.0	6.7	7.1	13.6	7.7	6.9	10.2	
契約更新の停止	7.8	9.6	4.3	9.0	5.6	9.0	7.1	6.2	5.5	6.4	10.9	15.3	
希望退職	5.1	7.8	2.2	4.5	1.4	3.8	5.8	5.3	6.4	4.7	5.8	6.8	
解雇	2.5	3.6	2.2	1.7	0.0	3.0	2.2	3.5	4.5	2.4	2.9	3.4	
内部調整（配置転換・出向・転籍等）	4.4	3.0	2.2	4.2	2.8	3.8	4.9	6.2	7.3	4.1	5.8	3.4	
その他	1.8	1.8	2.2	1.5	2.8	3.0	2.7	0.9	0.0	1.8	1.4	3.4	
雇用調整は行っていない	71.7	73.1	80.4	72.4	75.0	67.7	71.4	70.8	68.2	72.7	70.7	61.0	
嘱託 回答数:	1,162	138	47	364	69	127	213	108	96	862	254	46	
シフト削減などの労働時間の削減	8.4	6.5	6.4	8.0	7.2	11.0	8.5	7.4	12.5	8.2	9.4	6.5	
新規採用数の抑制	6.4	3.6	2.1	6.0	4.3	8.7	6.6	7.4	10.4	6.1	7.5	4.3	
契約更新の停止	3.9	2.9	4.3	4.4	5.8	6.3	2.8	1.9	3.1	2.8	5.5	15.2	
希望退職	5.1	7.2	2.1	5.8	7.2	2.4	3.3	4.6	7.3	4.6	6.3	6.5	
解雇	2.4	7.2	4.3	1.1	0.0	0.8	1.4	3.7	4.2	1.9	3.5	6.5	
内部調整（配置転換・出向・転籍等）	3.8	2.2	2.1	3.8	2.9	2.4	3.3	7.4	6.3	3.0	5.9	6.5	
その他	1.8	1.4	0.0	2.2	2.9	2.4	1.4	2.8	0.0	1.7	2.0	2.2	
雇用調整は行っていない	74.4	75.4	80.9	75.3	75.4	71.7	75.6	71.3	70.8	76.3	70.9	58.7	

※回答数は最新の調査のものを記載  
0.0…各列1位 0.0…各列2位

■雇用調整状況・今後の予定 2024年7-8月（複数回答）

	全体	エリア別									従業員数別		
		北海道・東北	北関東	一部三県	甲信越・北陸	東海	関西	中国・四国	九州・沖縄	10-50人未満	50-300人未満	300人以上	
アルバイト 回答数:	1,971	224	72	569	130	241	383	187	165	1,562	344	65	
シフト削減などの労働時間の削減	18.2	17.0	19.4	15.5	12.3	21.2	18.3	21.9	24.8	18.3	18.0	16.9	
新規採用数の抑制	6.1	4.0	2.8	6.0	4.6	7.9	6.5	8.0	6.1	5.6	7.6	9.2	
契約更新の停止	3.6	1.8	1.4	3.7	4.6	2.9	3.9	6.4	2.4	2.7	5.8	12.3	
希望退職	3.1	3.1	0.0	2.6	0.8	5.0	3.4	2.7	4.8	2.5	4.7	9.2	
解雇	2.1	2.7	1.4	2.5	0.0	2.9	1.8	2.7	1.2	1.8	3.2	4.6	
内部調整（配置転換・出向・転籍等）	3.7	2.7	4.2	4.4	5.4	2.5	2.6	4.3	4.2	3.6	4.7	0.0	
その他	1.2	0.9	0.0	0.7	0.8	2.1	2.1	1.1	0.6	1.2	1.5	0.0	
雇用調整は行わない	71.9	74.1	73.6	74.7	76.2	68.5	72.3	65.8	66.7	72.7	70.6	60.0	
派遣社員 回答数:	1,163	130	46	386	67	124	208	100	102	836	267	60	
シフト削減などの労働時間の削減	9.6	10.0	6.5	8.3	9.0	11.3	11.5	8.0	11.8	8.4	12.4	15.0	
新規採用数の抑制	8.7	8.5	6.5	8.8	6.0	8.9	8.2	9.0	11.8	8.1	10.9	6.7	
契約更新の停止	6.7	6.9	2.2	9.3	7.5	4.0	5.8	6.0	3.9	6.0	7.1	15.0	
希望退職	3.4	4.6	0.0	2.3	3.0	6.5	2.9	4.0	4.9	2.3	5.2	11.7	
解雇	2.0	4.6	2.2	1.6	1.5	1.6	1.0	3.0	2.0	1.6	3.0	3.3	
内部調整（配置転換・出向・転籍等）	4.0	3.8	6.5	2.6	4.5	4.8	4.8	3.0	5.9	3.1	6.0	6.7	
その他	1.1	0.0	2.2	1.0	3.0	0.8	1.9	1.0	0.0	1.3	0.7	0.0	
雇用調整は行わない	72.6	70.8	78.3	72.8	77.6	71.0	71.6	73.0	71.6	74.0	71.2	58.3	
契約社員 回答数:	1,267	167	46	402	72	133	224	113	110	932	276	59	
シフト削減などの労働時間の削減	8.1	5.4	6.5	7.2	9.7	9.8	6.7	10.6	12.7	7.7	9.4	6.8	
新規採用数の抑制	6.1	4.2	2.2	6.7	1.4	7.5	7.6	3.5	9.1	6.0	6.2	6.8	
契約更新の停止	7.1	8.4	0.0	8.2	5.6	7.5	5.4	9.7	5.5	6.0	9.1	15.3	
希望退職	5.2	6.0	4.3	4.0	1.4	6.8	5.8	6.2	7.3	4.6	5.4	13.6	
解雇	2.8	4.8	2.2	2.2	4.2	1.5	2.2	4.4	1.8	2.7	3.3	1.7	
内部調整（配置転換・出向・転籍等）	3.0	2.4	2.2	2.5	2.8	3.8	3.6	2.7	4.5	2.4	5.4	1.7	
その他	1.5	2.4	0.0	1.0	2.8	1.5	2.2	1.8	0.0	1.3	2.5	0.0	
雇用調整は行わない	75.1	74.3	84.8	76.6	77.8	71.4	76.8	70.8	70.9	76.3	72.8	67.8	
嘱託 回答数:	1,162	138	47	364	69	127	213	108	96	862	254	46	
シフト削減などの労働時間の削減	7.7	8.0	12.8	6.6	4.3	7.9	7.0	9.3	11.5	8.0	7.1	6.5	
新規採用数の抑制	5.2	3.6	4.3	4.7	4.3	6.3	6.6	3.7	8.3	4.8	6.3	8.7	
契約更新の停止	4.1	2.2	0.0	4.1	7.2	1.6	4.7	6.5	6.3	3.4	4.7	15.2	
希望退職	4.6	5.8	2.1	4.9	4.3	6.3	3.8	1.9	6.3	4.2	5.9	6.5	
解雇	2.8	5.1	4.3	1.9	2.9	1.6	2.8	3.7	2.1	1.9	4.7	8.7	
内部調整（配置転換・出向・転籍等）	2.9	2.9	0.0	2.7	4.3	1.6	3.3	1.9	6.3	2.3	5.5	0.0	
その他	0.9	0.0	2.1	0.8	1.4	0.0	1.4	2.8	0.0	0.9	1.2	0.0	
雇用調整は行わない	77.2	76.1	80.9	78.6	76.8	78.0	77.0	74.1	75.0	78.3	75.6	65.2	

※回答数は最新の調査のものを記載  
0.0…各列1位 0.0…各列2位

**(14) 業種・職種区分**

＜業種区分＞

<b>建設</b>
建設・設備工事・建築設計 住宅・建材・インテリア・ディスプレイ
<b>製造（建設除く）</b>
食品・農林・水産 アパレル・服飾関連 繊維・化学・紙パルプ・ゴム・ガラス・セラミック 薬品・化粧品 鉄鋼・金属・金属製品・鋳業 機械・プラント・環境・リサイクル 電子・電気機器 自動車・輸送用機器 精密・医療機器 印刷・事務機器・日用品 スポーツ・玩具・ゲーム製品 その他メーカー
<b>小売</b>
百貨店・スーパー・コンビニ 専門店
<b>ソフトウェア・通信</b>
ソフトウェア・情報処理・ネット関連 ゲームソフト 通信
<b>インフラ</b>
鉄道・航空 陸連・海運・物流 電力・ガス・エネルギー
<b>飲食・宿泊</b>
給食・飲食・フードサービス ホテル・旅行
<b>医療・福祉</b>
医療・調剤薬局 介護・福祉サービス
<b>サービス</b>
不動産 アミューズメント・レジャー コンサルティング・調査 人材サービス（派遣・紹介） 教育 エステ・理美容・フィットネス 冠婚葬祭 その他サービス
<b>商社</b>
総合商社 専門商社
<b>金融</b>
銀行・証券 クレジット・信販・リース・その他金融 生保・損保
<b>マスコミ</b>
放送・新聞・出版 広告・芸能
<b>官公庁・公社・団体</b>

＜職種区分＞

<b>飲食・フード</b>
ホール・ウェイター・ウェイトレス 調理 その他飲食・フード
<b>販売・接客・サービス</b>
コンビニエンスストア・スーパーマーケット ドラッグストア 旅館・ホテル・結婚式場スタッフ アパレル・雑貨販売 家電量販店 食品販売 ガソリンスタンド・車関連 その他販売・接客・サービス業
<b>レジャー・アミューズメント</b>
スポーツジム・スパ・レジャー施設 インストラクター 映画館・テーマパーク等 パチンコ・カラオケ・ネットカフェ その他レジャー・アミューズメント
<b>イベント・キャンペーン</b>
イベント運営 サンプリング・PR アンケート・調査 その他イベント・キャンペーン
<b>営業</b>
営業
<b>オフィスワーク</b>
事務・データ入力 コールセンター テレフォンアポインター・テレマ その他オフィスワーク
<b>医療・介護・保育</b>
保育士 ヘルパー・介護 看護師・准看護師 医療専門職 その他医療・介護・福祉
<b>教育</b>
家庭教師・塾講師 その他教育

<b>配送・引越・ドライバー</b>
配送・ドライバー 引越 デリバリー・バイク便 新聞配達・ポスティング
<b>軽作業</b>
梱包・検品・仕分け・商品管理 その他軽作業
<b>工場・倉庫・建築・土木</b>
製造・ライン 食品製造・加工 建築・土木・設備作業 構内作業・フォークリフト・溶接 その他工場・倉庫・建築・土木
<b>警備・清掃・ビル管理</b>
警備・交通誘導 清掃 その他警備・清掃・ビル管理
<b>エンジニア・サポート・保守</b>
SE・プログラマ テクニカルサポート・保守・テスター その他エンジニア・サポート・保守
<b>クリエイティブ・編集</b>
クリエイティブ・編集 WEB/グラフィックデザイン・POP制作 DTP/CADオペレーター その他クリエイティブ・編集
<b>エステ・理美容</b>
エステ・理美容
<b>その他</b>