

非正規雇用に関する企業の採用状況調査（2024年3-4月）



■ 調査概要

調査対象

スクリーニング調査: 従業員数10名以上の企業に所属している全国の経営者・役員または会社員で、自社の採用方針を把握している人
本調査: 上記のうち、自社の非正規雇用労働者の採用方針について把握しており、直近2カ月以内に採用活動を行ったまたは新規採用を行った人
※本調査での非正規雇用とは「アルバイト」「派遣社員」「契約社員」「嘱託」の4つの雇用形態の総称とする

調査期間

2024年5月1日（水）-5月6日（月）

調査方法

外部パネルによるWEBアンケート調査

有効回答数

スクリーニング調査: 16,000名 本調査: 919名

本資料に掲載のデータ、図版等の無断転載を禁じます。資料のご利用やご質問等に関しては下記までご連絡ください。

株式会社マイナビ 社長室 キャリアリサーチ統括部 E-mail:myrm@mynavi.jp

※調査結果は、端数四捨五入の都合により合計が100%にならない場合があります。

■ INDEX

(1) 採用活動の実施状況	6P~11P
雇用形態別 採用活動実施率の推移と次月以降の予定	..6P~7P
企業における非正規雇用者の「求人ニーズ」の推移7P
採用活動を実施した際のターゲット属性8P
採用活動実施時の目標人数平均8P
採用活動を実施した職種9P
次月以降採用活動を行う職種10P
採用活動を実施した理由11P
(2) 新規採用の状況	12P~16P
雇用形態別 新規採用率の推移	12P~13P
企業における非正規雇用者の「新規採用率」の推移13P
新規採用した人の属性14P
新規採用した職種15P
必要な人数を確保できた割合16P
必要な人数を確保できなかった理由16P
新規採用人数平均16P
選考基準16P
(3) 過不足感	17P~19P
過不足感の推移	17P~18P
業種別 「不足」-「過剰」の推移19P
(4) 雇用調整状況	20P~22P
雇用調整状況と今後の予定	20P~22P
(5) 18歳以上の成年している高校生・大学生のアルバイト採用時の保護者の同意23P
(6) 18歳以上の成年している高校生・大学生のアルバイト採用活動時の保護者への連絡有無24P
(7) 18歳以上の成年している高校生・大学生のアルバイト採用活動時の保護者への連絡内容25P
(8) 18歳以上の成年している高校生・大学生のアルバイト採用内定時の保護者への内定確認の連絡方法26P
(9) 18歳以上の成年している高校生・大学生のアルバイト採用活動時の保護者への連絡目的27P
(10) 18歳以上の成年している高校生・大学生のアルバイト採用内定時の内定確認の保護者への連絡目的28P
(11) 学生から内定辞退された経験の有無29P
(12) 学生から内定辞退された際に内定辞退の連絡を受けた相手30P
(13) 企業におけるバイトテロ防止への対応31P
(14) バイトテロを防ぐための取り組み	32P~33P
(15) エリア別・企業規模別集計	34P~36P
(16) 業種・職種区分37P

■ TOPICS

■ 2024年3-4月のアルバイトの採用活動実施率は24年1-2月比で減少・23年3-4月比で増加

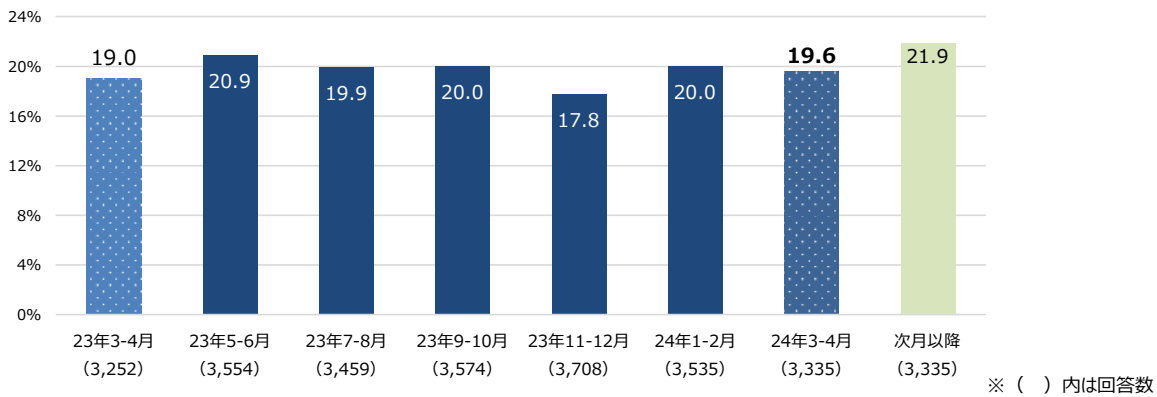
業種別採用活動実施率は「飲食・宿泊」が最も高く、次月以降の採用活動予定も「飲食・宿泊」が最も高かった

アルバイト採用活動のターゲットは「フリーター（20-30代）」が最も高く、次いで「フリーター（40代-）」

アルバイト採用活動を実施した理由は「正規社員の採用ができないため」がトップ

- ・アルバイトの24年3-4月の採用活動実施率は19.6%（24年1-2月比:0.4pt減、23年3-4月比:0.6pt増）、次月以降の採用活動予定率は21.9%となった。【図1】
- ・アルバイトの24年3-4月の採用活動実施率を業種別にみると、最も高かったのは「飲食・宿泊」で50.5%、次いで「医療・福祉」で31.2%となった。次月以降の採用活動予定率が最も高かったのも「飲食・宿泊」で55.8%、次いで「医療・福祉」で38.3%となった。【図2】
- ・アルバイトの24年3-4月の採用活動実施ターゲットは「フリーター（20-30代）」で48.9%と最も高く、次いで「フリーター（40代-）」で43.8%となった。また、24年1-2月比で最も増加したのは「属性は関係ない」で5.7pt増となった。【図3】
- ・24年3-4月にアルバイトの採用活動を実施した理由で最も多かったのは、「正規社員の採用ができないため」で31.2%、次いで「人件費の節約のため」で24.7%となった。また、24年1-2月比で最も増加したのは、「正規社員の採用ができないため」で2.4pt増となった。【図4】

【図1】アルバイト 採用活動実施率と次月以降の予定:P6



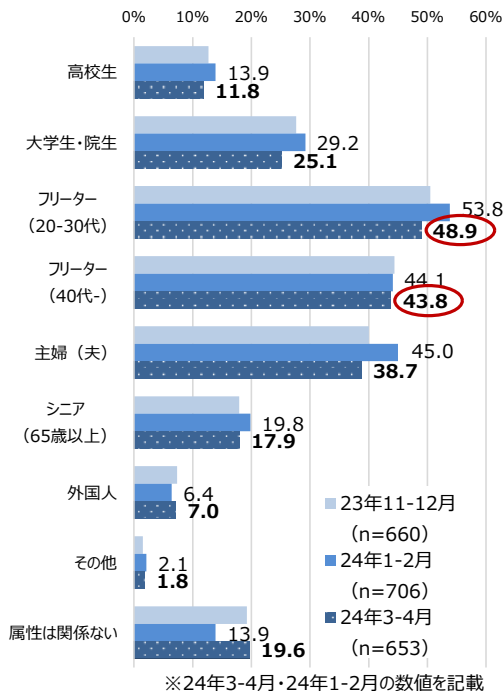
【図2-1】業種別 アルバイト 2024年3-4月採用活動実施率上位:P6-7

業種	24年3-4月実施率	24年1-2月比	23年3-4月比
飲食・宿泊	50.5%	+3.3pt	-7.1pt
医療・福祉	31.2%	-5.5pt	-4.3pt
小売	27.2%	-7.7pt	-2.8pt
サービス	24.3%	-0.8pt	+0.8pt
製造（建設除く）	21.1%	+3.4pt	+4.3pt

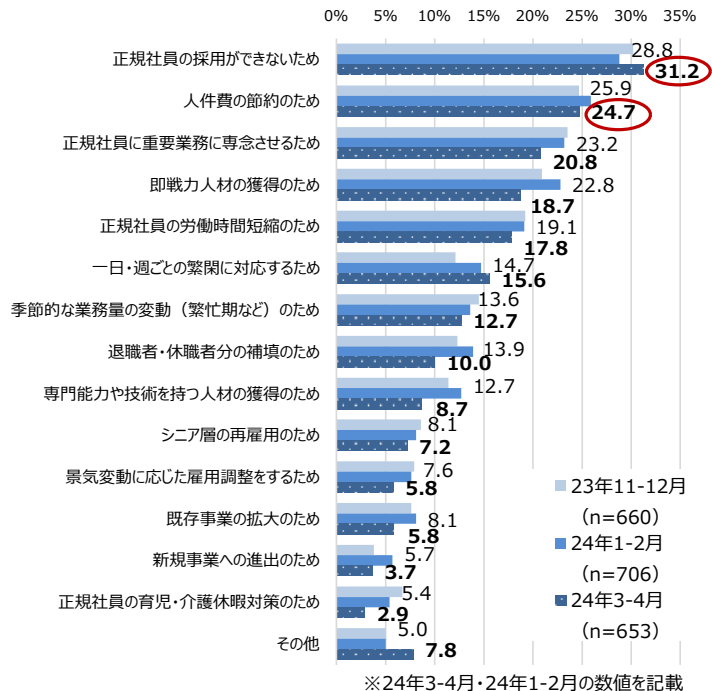
【図2-2】業種別 アルバイト次月以降の実施予定率上位:P6-7

業種	実施予定率	24年1-2月比
飲食・宿泊	55.8%	-4.4pt
医療・福祉	38.3%	-4.3pt
小売	36.0%	-5.1pt
サービス	25.3%	-4.6pt
製造（建設除く）	21.7%	-1.1pt

【図3】アルバイト 2024年3-4月に採用活動を実施した際のターゲット属性（複数回答）:P8



【図4】アルバイト 採用活動を実施した理由（複数回答）:P11



■ TOPICS

■ 2024年3-4月のアルバイトの過不足感は「過不足なし」が23年3-4月比で微増、「過剰」「不足」が23年3-4月比で微減。

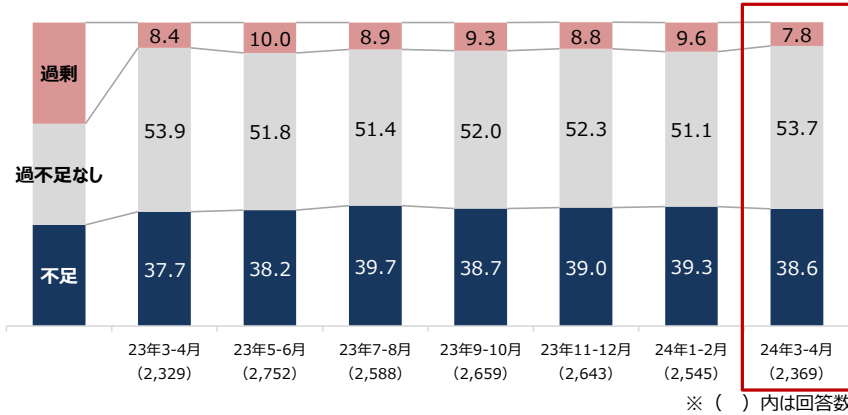
業種別で「不足」が最も高かったのは「飲食・宿泊」、次いで「医療・福祉」となった。

・24年3-4月のアルバイトの過不足感は「過剰」が7.8%、「不足」が38.6%と不足が過剰を30.8pt上回った。【図5】

・24年3-4月のアルバイトの過不足感を業種別にみると、「不足」は「飲食・宿泊」で66.0%と最も高くなり、次いで「医療・福祉」で46.4%となった。【図6】

・「飲食・宿泊」においては不足-過剰の数値が最も高く54.7ptとなっており、人手不足感が強いことがうかがえる。【図6】

【図5】アルバイト 過不足感推移 (単一回答) :P17



【図6】アルバイト 業種別 過不足上位:P17

「不足」上位の業種	不足割合	不足-過剰
飲食・宿泊	66.0%	+54.7pt
医療・福祉	46.4%	+39.4pt
小売	44.5%	+37.8pt
サービス	41.9%	+37.8pt
インフラ	38.9%	+30.5pt
「過剰」上位の業種	過剰割合	不足-過剰
飲食・宿泊	11.3%	+54.7pt
製造 (建設除く)	10.8%	+24.6pt
建設	9.7%	+16.9pt
インフラ	8.4%	+30.5pt
商社	7.8%	+27.9pt

<飲食・宿泊の近況>

■ 2024年3-4月のアルバイト不足感は「飲食・宿泊」が66.0%と最も高い。

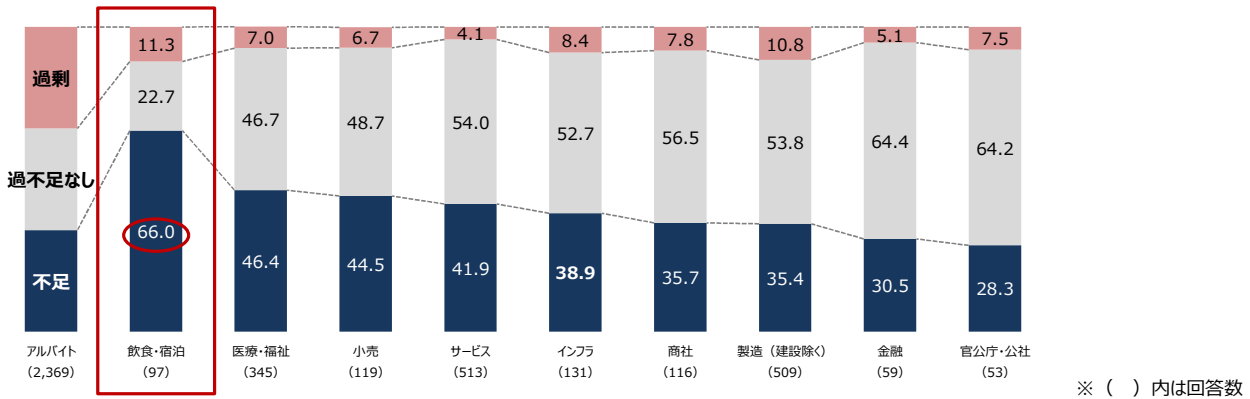
2024年3-4月のアルバイト不足感は24年1-2月比・23年3-4月比で増加。

・24年3-4月のアルバイトの過不足状況を業種別にみると、「不足」の割合は「飲食・宿泊」で66.0%となった。【図7】

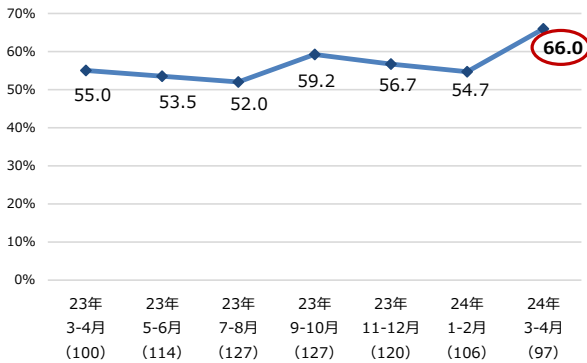
・「飲食・宿泊」の24年3-4月のアルバイトの不足感は、23年3-4月より11.0pt増加しており、人手不足を感じている企業は増えているようだ。【図8】

・「飲食・宿泊」の24年3-4月の採用活動実施率は50.5%と、23年3-4月より7.1pt減少したものの、5割を超えた。【図9】

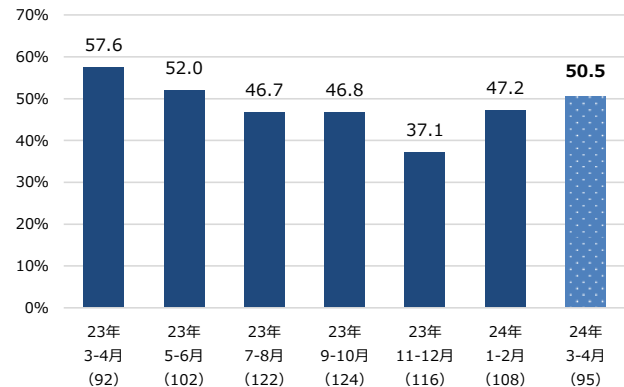
【図7】業種別 アルバイト 過不足感 ※グラフの業種は不足割合上位を抜粋 :P17



【図8】「飲食・宿泊」アルバイト 不足の数値:P18



【図9】「飲食・宿泊」アルバイト 採用活動実施率:P6-7



TOPICS

18歳以上の成年している高校生・大学生のアルバイト採用活動時に保護者へ連絡をしている企業は6割

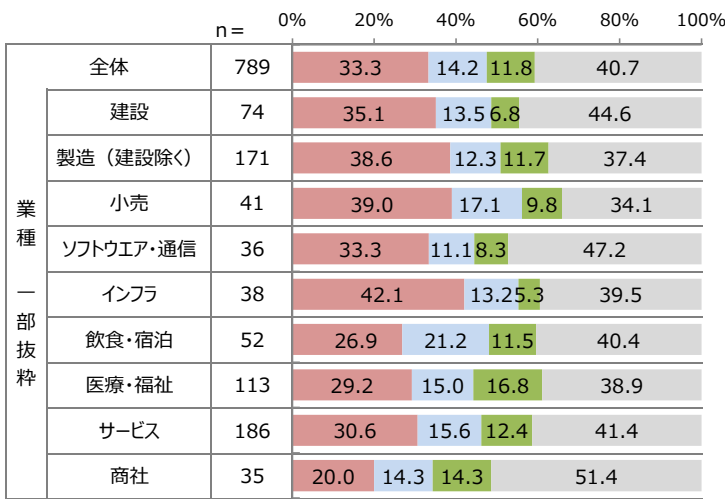
保護者へ連絡をしている目的は「保護者の合意が取れているか確認して、トラブルになることを防ぐため」がトップ

- ・18歳以上の成年している高校生・大学生のアルバイト採用における保護者の同意については、「すべての18歳以上の成年している高校生・大学生は保護者の同意が不要」が40.7%と最も高くなった。未成年がアルバイトをする場合は保護者の同意が義務付けられているが、成年している学生でも保護者の同意が必要な企業も多い。【図10】
- ・18歳以上の成年している高校生・大学生のアルバイト採用活動時の保護者への連絡有無については、「すべての18歳以上の成年している高校生・大学生は保護者へ連絡を行っていない」が59.9%と最も高く、次いで「すべての18歳以上の成年している高校生・大学生は保護者へ連絡」が23.4%となり、5社に1社は連絡をしている。【図11】
- ・18歳以上の成年している高校生・大学生のアルバイト採用活動時の連絡内容では、「各種規定の書類提出依頼」が50.0%と最も高くなった。【図12】
- ・18歳以上の成年している高校生・大学生のアルバイト採用活動時の保護者への連絡目的では、「保護者の合意が取れているか確認して、トラブルになることを防ぐため」が46.2%と最も高く、次いで「緊急連絡先を確認するため」が38.9%となった。【図13】

【図10】業種別 18歳以上の成年している高校生・大学生のアルバイト採用における保護者の同意についての対応（単一回答）：P23

※回答ベース：アルバイトを雇用している企業

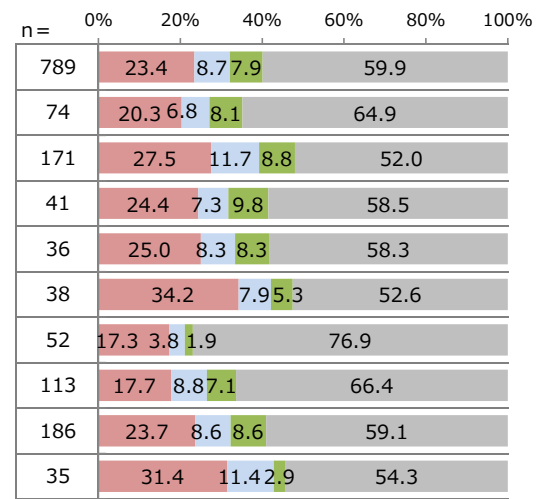
- すべての18歳以上の成年している高校生・大学生は保護者の同意が必要
- 18歳～20歳未満の高校生・大学生のみ保護者の同意が必要
- 18歳～20歳未満の高校生のみ保護者の同意が必要
- すべての18歳以上の成年している高校生・大学生は保護者の同意が不要



【図11】業種別 18歳以上の成年している高校生・大学生のアルバイト採用における保護者への連絡についての対応（単一回答）：P24

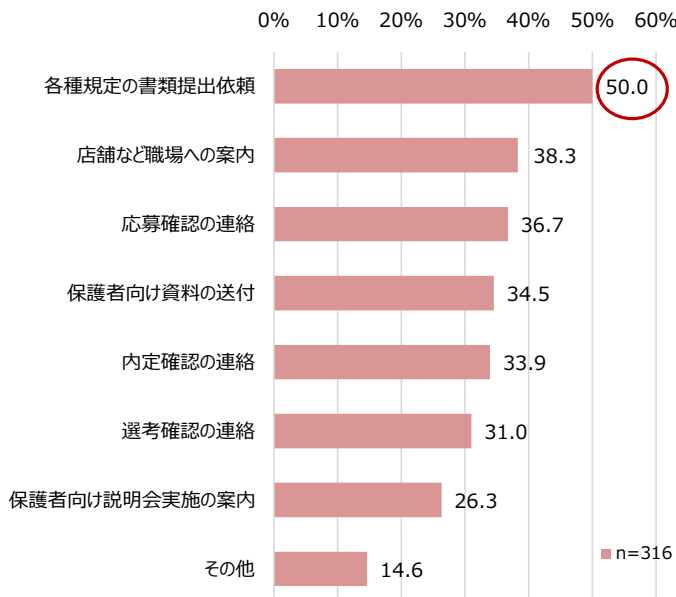
※回答ベース：アルバイトを雇用している企業

- すべての18歳以上の成年している高校生・大学生は保護者へ連絡
- 18歳～20歳未満の高校生・大学生のみ保護者へ連絡
- 18歳～20歳未満の高校生のみ保護者へ連絡
- すべての18歳以上の成年している高校生・大学生は保護者への連絡を行っていない



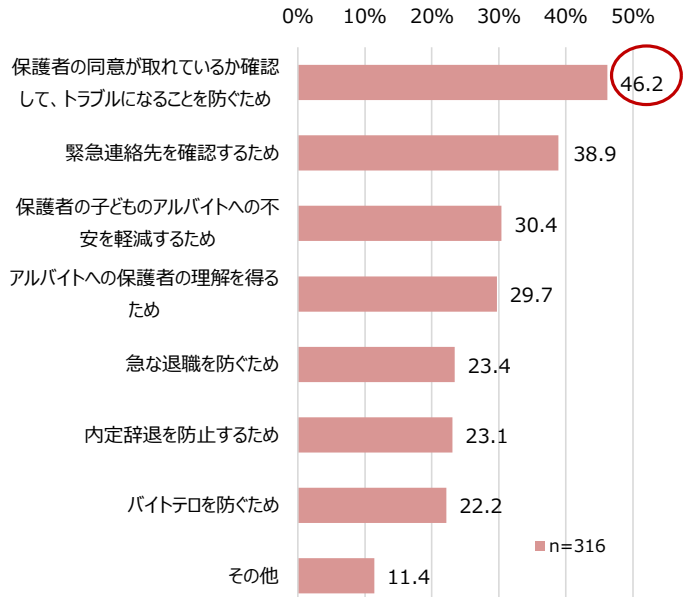
【図12】18歳以上の成年している高校生・大学生のアルバイト採用活動（応募～選考～内定）時の保護者への連絡内容（複数回答）：P25

※回答ベース：現在、高校生・大学生のアルバイト応募～選考～内定のいずれかのタイミングで保護者へ何かしらの連絡を行っている企業



【図13】18歳以上の成年している高校生・大学生のアルバイト採用活動（応募～選考～内定）時の保護者への連絡目的（複数回答）：P27

※回答ベース：現在、高校生・大学生のアルバイト応募～選考～内定のいずれかのタイミングで保護者へ何かしらの連絡を行っている企業



TOPICS

現在バイトテロを防ぐための取り組みを行っている企業は約6割

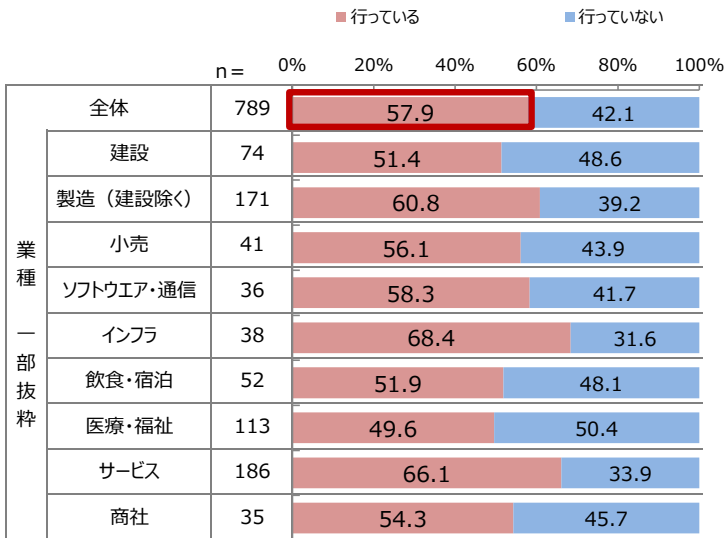
取り組んでいる施策は「正社員に対して従業員教育に関する研修を実施」がトップ

- ・現在バイトテロを防ぐための取り組みを行っているか聞いたところ、「行っている」が57.9%と約6割。業種別では、[インフラ]で68.4%と最も高く、次いで[サービス]で66.1%となった。鉄道・航空や陸運・海運・物流といったインフラ業や、対面接客が多いサービス業でバイトテロ対策を行っている企業が多いようだ。【図14】
- ・今後バイトテロを防ぐための取り組みを行う予定か聞いたところ、「行う予定がある」が56.5%と半数を超えた。業種別では、[インフラ]で65.8%と最も高く、次いで[サービス]で64.0%となった。現在取り組みを行っている業種と同様の業種で意向が高くなった。【図15】
- ・現在バイトテロを防ぐために行っている施策を聞いたところ、「正社員に対して従業員教育に関する研修を実施」が31.7%と最も高く、次いで「正社員が不在にならないようにしている」が31.1%となった。バイトテロを防ぐために正社員の教育やシフトを見直す企業が多い様子がうかがえた。【図16】
- ・今後バイトテロを防ぐために行う予定の施策を聞いたところ、「正社員に対して従業員教育に関する研修を実施」が24.0%と最も高く、次いで「正社員が不在にならないようにしている」が23.5%となった。【図17】

【図14】業種別 現在バイトテロを防ぐための取り組みを行っているか

(単一回答) : P31

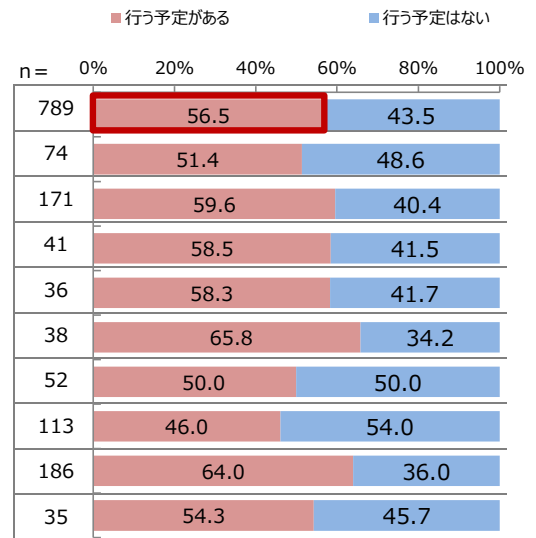
※回答ベース：アルバイトを雇用している企業



【図15】業種別 今後バイトテロを防ぐための取り組みを行う予定があるか

(単一回答) : P31

※回答ベース：アルバイトを雇用している企業

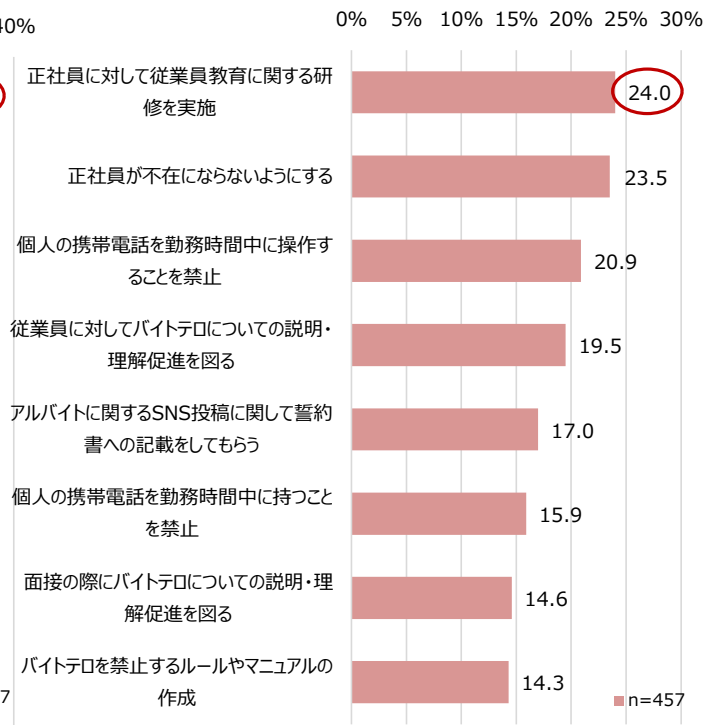
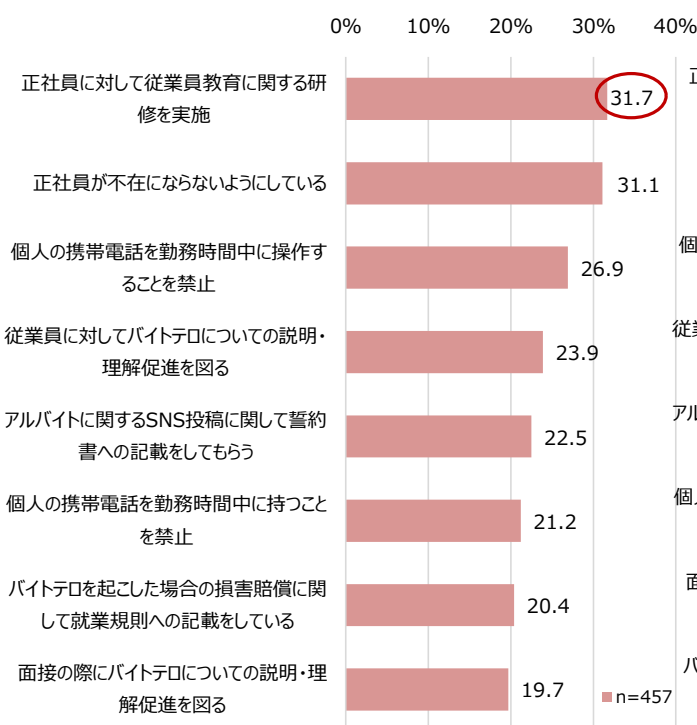


【図16】現在バイトテロを防ぐために行なっている施策 (複数回答) : P32

※回答ベース：現在バイトテロを防ぐための取り組みを行っている企業

【図17】今後バイトテロを防ぐために行なう予定の施策 (複数回答) : P33

※回答ベース：今後バイトテロを防ぐための取り組みを行う予定の企業



(1) 採用活動の実施状況

■雇用形態別 採用活動実施率の推移と次月以降の予定

・2024年3-4月に採用活動を実施したかを雇用形態ごとに聞いたところ、アルバイトで19.6%（24年1-2月比:0.4pt減、23年3-4月比:0.6pt増）、派遣社員で8.1%（24年1-2月比:0.6pt増、23年3-4月比:0.4pt増）、契約社員で7.7%（24年1-2月比:0.5pt減、23年3-4月比:0.3pt増）、嘱託で5.6%（24年1-2月比:0.1pt減、23年3-4月比:0.1pt増）となった。

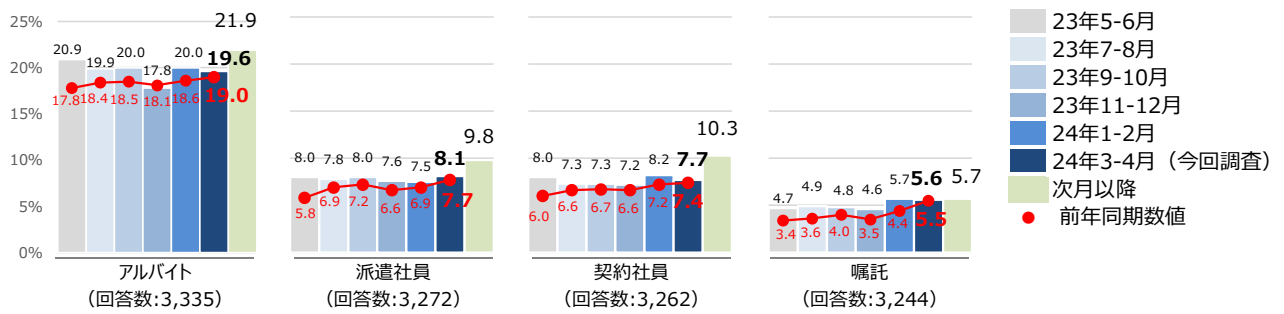
・雇用形態ごとの2024年3-4月の採用活動実施率を業種別にみると、アルバイトで最も高かったのは【飲食・宿泊】で50.5%、次いで【医療・福祉】で31.2%、【小売】で27.2%となった。

・派遣社員で2024年3-4月の採用実施率が最も高かったのは【飲食・宿泊】で12.5%、次いで【医療・福祉】で11.0%となった。

・契約社員で2024年3-4月の採用実施率が最も高かったのは【飲食・宿泊】で13.5%、次いで【ソフトウェア・通信】で12.6%となった。

・嘱託で2024年3-4月の採用実施率が最も高かったのは【飲食・宿泊】で8.0%、次いで【医療・福祉】で7.7%となった。

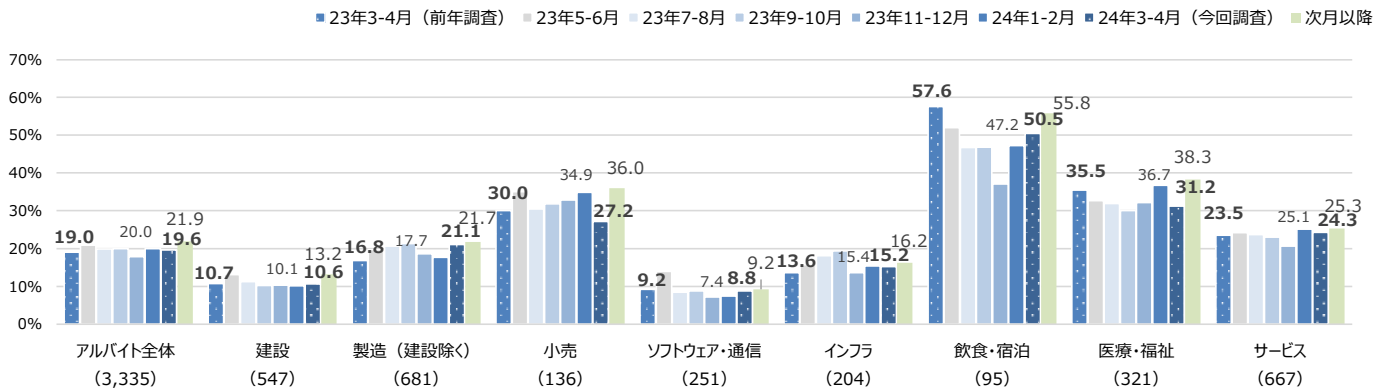
【雇用形態別 採用活動実施率と次月以降の予定】



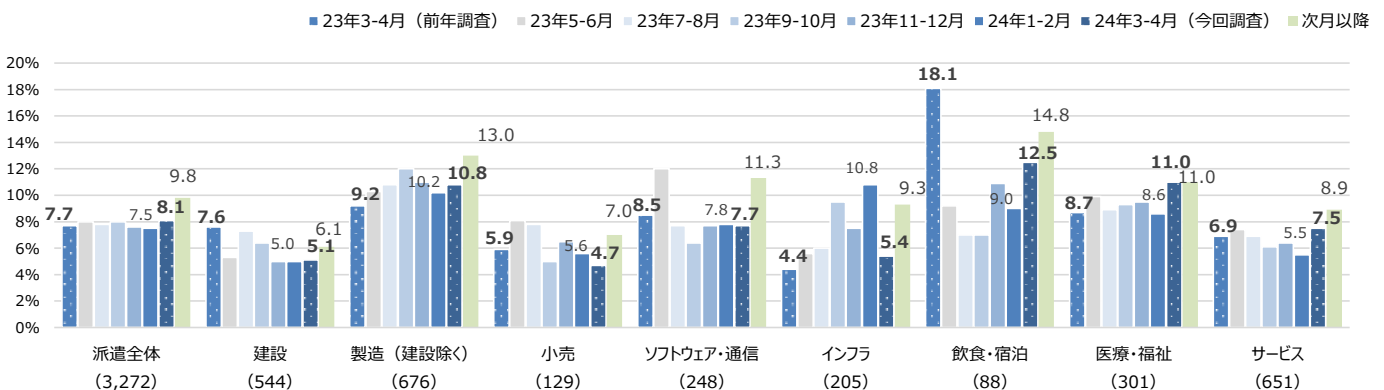
※回答数は最新の調査のものを記載

【業種別 採用活動実施率と次月以降の予定】 ※グラフの業種は一部抜粋

雇用形態：アルバイト ※（ ）内の回答数は最新の調査のものを記載



雇用形態：派遣社員 ※（ ）内の回答数は最新の調査のものを記載



【業種別 採用活動実施率】

	全体	建設	製造（建設除く）	小売	ソフトウェア・通信	インフラ	飲食・宿泊	医療・福祉	サービス	商社	金融	マスコミ	官公庁・公社・団体
アルバイト 回答数:	3,335	547	681	136	251	204	95	321	667	200	110	46	77
24年3-4月	19.6%	10.6%	21.1%	27.2%	8.8%	15.2%	50.5%	31.2%	24.3%	13.5%	10.9%	8.7%	10.4%
24年1-2月	20.0%	10.1%	17.7%	34.9%	7.4%	15.4%	47.2%	36.7%	25.1%	13.8%	9.7%	10.3%	18.5%
23年11-12月	17.8%	10.3%	18.6%	32.8%	7.2%	13.6%	37.1%	32.2%	20.6%	12.8%	9.2%	9.8%	14.7%
23年9-10月	20.0%	10.2%	21.3%	31.8%	8.8%	19.4%	46.8%	30.0%	23.0%	9.7%	11.9%	24.6%	13.3%
23年7-8月	19.9%	11.2%	20.6%	30.5%	8.4%	18.1%	46.7%	31.9%	23.7%	9.2%	7.9%	10.4%	13.9%
23年5-6月	20.9%	13.1%	19.7%	35.0%	13.9%	15.7%	52.0%	32.7%	24.2%	10.4%	8.5%	10.7%	14.3%
23年3-4月	19.0%	10.7%	16.8%	30.0%	9.2%	13.6%	57.6%	35.5%	23.5%	13.8%	8.8%	6.4%	12.1%
派遣社員 回答数:	3,272	544	676	129	248	205	88	301	651	198	107	47	78
24年3-4月	8.1%	5.1%	10.8%	4.7%	7.7%	5.4%	12.5%	11.0%	7.5%	9.1%	9.3%	4.3%	7.7%
24年1-2月	7.5%	5.0%	10.2%	5.6%	7.8%	10.8%	9.0%	8.6%	5.5%	8.4%	4.3%	6.9%	6.2%
23年11-12月	7.6%	5.0%	11.0%	6.5%	7.7%	7.5%	10.9%	9.5%	6.4%	4.4%	6.1%	3.3%	8.5%
23年9-10月	8.0%	6.4%	12.0%	5.0%	6.4%	9.5%	7.0%	9.3%	6.1%	3.4%	11.1%	9.1%	9.6%
23年7-8月	7.8%	7.3%	10.8%	7.8%	7.7%	6.0%	7.0%	8.9%	6.9%	4.5%	7.9%	4.3%	6.3%
23年5-6月	8.0%	5.3%	10.3%	8.1%	12.0%	5.6%	9.2%	9.9%	7.4%	3.9%	7.4%	5.3%	4.3%
23年3-4月	7.7%	7.6%	9.2%	5.9%	8.5%	4.4%	18.1%	8.7%	6.9%	4.7%	11.9%	2.2%	1.6%
契約社員 回答数:	3,262	540	670	131	247	206	89	300	653	197	106	46	77
24年3-4月	7.7%	5.0%	7.2%	7.6%	12.6%	6.3%	13.5%	8.7%	8.1%	6.1%	4.7%	10.9%	10.4%
24年1-2月	8.2%	5.6%	8.1%	6.4%	11.3%	12.6%	10.9%	8.5%	9.0%	4.2%	4.4%	10.3%	10.8%
23年11-12月	7.2%	6.8%	8.5%	6.5%	9.7%	4.5%	8.3%	8.9%	7.3%	5.4%	3.4%	1.7%	5.4%
23年9-10月	7.3%	6.8%	9.1%	4.3%	6.8%	8.7%	7.8%	6.9%	7.3%	3.5%	8.0%	8.8%	5.5%
23年7-8月	7.3%	7.2%	8.6%	7.8%	9.5%	5.4%	5.2%	7.4%	7.8%	4.0%	5.7%	6.4%	6.3%
23年5-6月	8.0%	6.8%	7.7%	5.3%	15.2%	7.3%	8.0%	9.5%	8.1%	3.9%	6.4%	1.8%	10.0%
23年3-4月	7.4%	6.5%	7.6%	8.6%	8.5%	4.3%	15.7%	8.4%	7.6%	5.2%	10.7%	6.5%	1.6%
嘱託 回答数:	3,244	535	669	130	247	205	87	300	645	196	106	47	77
24年3-4月	5.6%	5.6%	5.7%	3.1%	5.7%	4.9%	8.0%	7.7%	5.4%	4.1%	5.7%	4.3%	5.2%
24年1-2月	5.7%	5.2%	7.2%	4.0%	2.8%	4.9%	3.1%	9.3%	6.0%	3.3%	3.2%	1.8%	9.4%
23年11-12月	4.6%	4.7%	4.9%	5.7%	3.3%	3.0%	4.6%	7.0%	4.1%	3.6%	6.9%	0.0%	5.3%
23年9-10月	4.8%	5.0%	6.1%	3.0%	4.2%	7.5%	0.9%	3.8%	4.6%	2.0%	7.1%	3.6%	4.2%
23年7-8月	4.9%	5.3%	6.7%	3.9%	3.9%	5.0%	2.7%	5.0%	5.6%	2.7%	0.0%	2.2%	2.5%
23年5-6月	4.7%	3.5%	4.8%	3.0%	6.8%	5.2%	3.1%	5.0%	5.9%	1.1%	4.3%	1.8%	5.9%
23年3-4月	5.5%	5.3%	5.2%	5.1%	4.5%	5.3%	10.0%	4.8%	5.7%	5.7%	9.9%	0.0%	6.2%

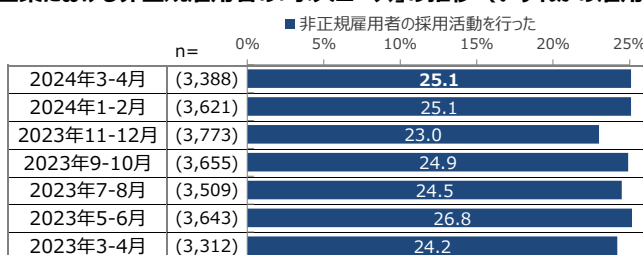
※回答数は最新の調査のものを記載

【業種別 次月以降の採用活動実施予定】

	全体	建設	製造（建設除く）	小売	ソフトウェア・通信	インフラ	飲食・宿泊	医療・福祉	サービス	商社	金融	マスコミ	官公庁・公社・団体
アルバイト 回答数:	3,335	547	681	136	251	204	95	321	667	200	110	46	77
行う	21.9%	13.2%	21.7%	36.0%	9.2%	16.2%	55.8%	38.3%	25.3%	13.5%	14.5%	13.0%	14.3%
行わない	51.6%	59.4%	50.7%	39.7%	68.9%	55.9%	16.8%	33.3%	48.7%	61.0%	66.4%	56.5%	54.5%
未定	26.5%	27.4%	27.6%	24.3%	21.9%	27.9%	27.4%	28.3%	25.9%	25.5%	19.1%	30.4%	31.2%
派遣社員 回答数:	3,272	544	676	129	248	205	88	301	651	198	107	47	78
行う	9.8%	6.1%	13.0%	7.0%	11.3%	9.3%	14.8%	11.0%	8.9%	9.1%	10.3%	8.5%	9.0%
行わない	65.3%	66.5%	60.8%	70.5%	69.0%	62.4%	61.4%	61.8%	68.5%	64.1%	72.0%	59.6%	71.8%
未定	24.9%	27.4%	26.2%	22.5%	19.8%	28.3%	23.9%	27.2%	22.6%	26.8%	17.8%	31.9%	19.2%
契約社員 回答数:	3,262	540	670	131	247	206	89	300	653	197	106	46	77
行う	10.3%	9.1%	9.4%	9.2%	17.8%	10.2%	11.2%	11.7%	11.5%	5.1%	4.7%	10.9%	7.8%
行わない	64.0%	63.1%	64.8%	71.0%	58.7%	62.6%	60.7%	59.7%	64.6%	66.5%	76.4%	60.9%	67.5%
未定	25.7%	27.8%	25.8%	19.8%	23.5%	27.2%	28.1%	28.7%	23.9%	28.4%	18.9%	28.3%	24.7%
嘱託 回答数:	3,244	535	669	130	247	205	87	300	645	196	106	47	77
行う	5.7%	4.7%	5.5%	3.8%	8.1%	7.3%	5.7%	6.7%	5.6%	3.6%	7.5%	4.3%	6.5%
行わない	67.9%	66.2%	67.1%	72.3%	70.4%	62.9%	67.8%	66.0%	69.3%	69.4%	73.6%	68.1%	68.8%
未定	26.4%	29.2%	27.4%	23.8%	21.5%	29.8%	26.4%	27.3%	25.1%	27.0%	18.9%	27.7%	24.7%

※回答数は最新の調査のものを記載

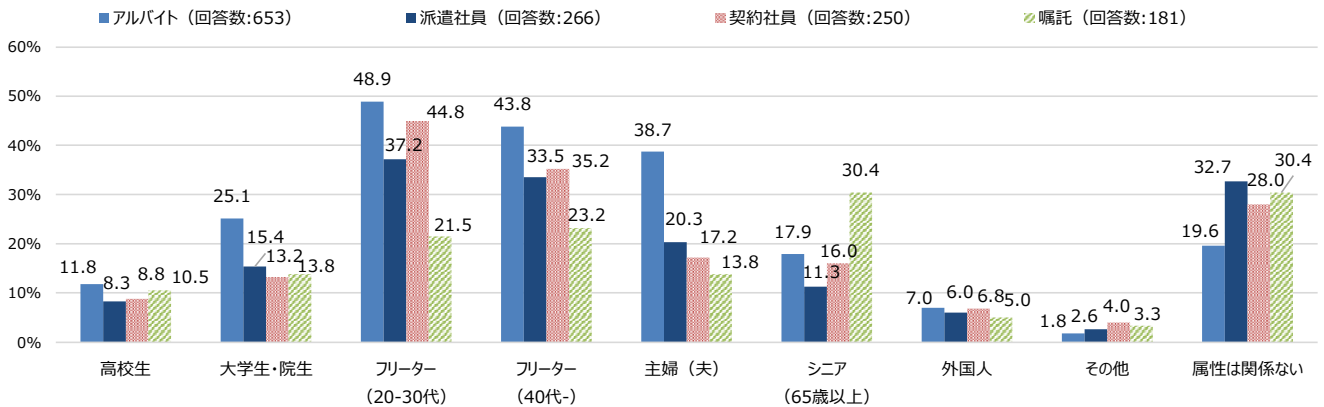
■企業における非正規雇用者の「求人ニーズ」の推移（いずれかの雇用形態で採用活動を実施した）



※回答ベース:非正規雇用者の採用活動状況を把握している経営者・役員または会社員

■ 2024年3-4月に採用活動を実施した際のターゲット属性（複数回答）

・2024年3-4月に採用活動を実施した際のターゲット属性を雇用形態ごとに見ると、アルバイトで最も高かったのは「フリーター（20-30代）」で48.9%（24年1-2月比:4.9pt減、23年3-4月比:1.6pt増）、次いで「フリーター（40代-）」で43.8%（24年1-2月比:0.3pt減、23年3-4月比:横ばい）となった。
 ・アルバイトで24年1-2月比で最も増加したのは「属性は関係ない」で5.7pt増となった。



		高校生	大学生・院生	フリーター (20-30代)	フリーター (40代-)	主婦 (夫)	シニア (65歳以上)	外国人	その他	属性は関係ない
アルバイト	24年3-4月 (n=653)	11.8%	25.1%	48.9%	43.8%	38.7%	17.9%	7.0%	1.8%	19.6%
	24年1-2月 (n=706)	13.9%	29.2%	53.8%	44.1%	45.0%	19.8%	6.4%	2.1%	13.9%
	23年11-12月 (n=660)	12.7%	27.6%	50.5%	44.4%	40.0%	17.9%	7.3%	1.5%	19.2%
	23年9-10月 (n=715)	12.7%	27.6%	51.7%	45.2%	41.5%	18.0%	7.3%	1.7%	15.2%
	23年7-8月 (n=742)	12.6%	26.0%	51.2%	42.4%	37.9%	18.6%	8.7%	1.0%	18.0%
	23年5-6月 (n=742)	14.0%	27.8%	49.7%	42.7%	39.2%	15.5%	7.4%	2.0%	18.3%
前年調査時	23年3-4月 (n=617)	11.7%	27.1%	47.3%	43.8%	42.6%	19.9%	8.6%	2.4%	18.5%

■ 採用活動実施時の目標人数平均（数値回答）

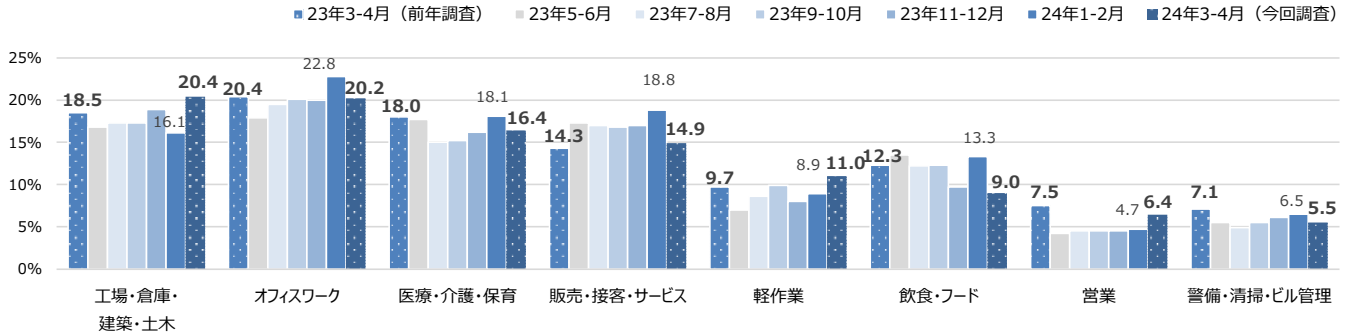
	アルバイト	派遣社員	契約社員
回答数:	412	140	133
24年3-4月	3.07人	2.84人	2.53人
24年1-2月	3.05人	3.57人	3.28人
23年11-12月	3.15人	2.58人	2.83人
23年9-10月	3.24人	3.40人	2.97人
23年7-8月	2.88人	3.71人	2.48人
23年5-6月	2.99人	2.76人	3.03人
23年3-4月	4.43人	3.79人	3.65人

※回答数は最新の調査のものを記載
 ※嘱託は回答数が少ないため割愛

■ 2024年3-4月に採用活動を実施した職種（複数回答）

・2024年3-4月に採用活動を実施した職種を雇用形態ごと聞いたところ、アルバイトで最も高かったのは「工場・倉庫・建築・土木」で20.4%（24年1-2月比:4.3pt増、23年3-4月比:1.9pt増）、次いで「オフィスワーク」で20.2%（24年1-2月比:2.6pt減、23年3-4月比:0.2pt減）となった。
 ・派遣社員で2024年3-4月に採用活動実施率の最も高かった職種は「オフィスワーク」で29.3%（24年1-2月比:0.5pt増、23年3-4月比:4.7pt増）。

【採用活動を実施したアルバイトの職種】※グラフの業種は24年3-4月上位抜粋



【雇用形態別 採用活動を実施した職種】

	アルバイト						前年同期 23年 3-4月 (617)
	24年 3-4月 (653)	24年 1-2月 (706)	23年 11-12 (660)	23年 9-10月 (715)	23年 7-8月 (688)	23年 5-6月 (742)	
回答数	(653)	(706)	(660)	(715)	(688)	(742)	(617)
飲食・フード	9.0	13.3	9.7	12.3	12.2	13.5	12.3
販売・接客・サービス	14.9	18.8	17.0	16.8	17.0	17.3	14.3
レジャー・アミューズメント	4.3	5.7	5.8	4.9	3.5	5.8	5.0
イベント・キャンペーン	1.8	2.8	2.3	2.2	1.9	2.3	2.4
営業	6.4	4.7	4.5	4.5	4.5	4.2	7.5
オフィスワーク	20.2	22.8	20.0	20.1	19.5	17.9	20.4
医療・介護・保育	16.4	18.1	16.2	15.2	15.0	17.7	18.0
教育	3.5	4.4	3.0	3.6	2.6	4.0	3.7
配送・引越・ドライバー	3.4	6.8	4.7	5.5	6.1	4.3	4.1
軽作業	11.0	8.9	8.0	9.9	8.6	7.0	9.7
工場・倉庫・建築・土木	20.4	16.1	18.9	17.3	17.3	16.8	18.5
警備・清掃・ビル管理	5.5	6.5	6.1	5.5	4.9	5.5	7.1
エンジニア・サポート・保守	3.5	2.8	2.7	2.7	2.8	3.4	4.4
クリエイティブ・編集	1.8	3.3	2.7	2.9	2.5	2.3	3.6
エステ・理美容	1.5	1.6	1.7	1.7	0.9	1.2	1.9
その他	7.4	8.9	5.5	7.3	6.7	8.5	8.6

	派遣社員						前年同期 23年 3-4月 (244)
	24年 3-4月 (266)	24年 1-2月 (260)	23年 11-12 (276)	23年 9-10月 (281)	23年 7-8月 (262)	23年 5-6月 (277)	
回答数	(266)	(260)	(276)	(281)	(262)	(277)	(244)
飲食・フード	6.4	13.5	8.7	10.0	9.5	7.2	7.4
販売・接客・サービス	13.5	18.8	13.8	16.0	18.7	13.7	12.7
レジャー・アミューズメント	5.3	8.1	5.4	3.2	4.2	7.6	5.3
イベント・キャンペーン	3.8	4.6	2.5	3.2	3.8	4.7	2.9
営業	8.3	8.8	6.5	9.6	3.8	7.9	8.6
オフィスワーク	29.3	28.8	32.6	22.8	27.9	23.5	24.6
医療・介護・保育	16.9	13.5	11.2	12.5	12.6	17.3	13.1
教育	1.5	4.2	2.2	1.8	1.5	3.2	3.3
配送・引越・ドライバー	5.3	10.4	4.7	5.3	3.4	4.3	4.1
軽作業	10.2	11.9	5.8	8.9	9.5	11.6	12.3
工場・倉庫・建築・土木	25.9	23.5	23.2	24.9	22.9	26.7	25.8
警備・清掃・ビル管理	4.9	7.7	5.1	3.2	4.2	5.4	3.7
エンジニア・サポート・保守	8.6	8.8	9.1	7.1	5.0	11.2	9.4
クリエイティブ・編集	5.3	7.3	5.4	3.6	4.2	6.9	7.4
エステ・理美容	1.9	3.5	1.4	1.1	0.8	1.8	2.9
その他	9.4	11.5	6.2	7.5	9.9	10.8	11.1

	契約社員						前年同期 23年 3-4月 (234)
	24年 3-4月 (250)	24年 1-2月 (284)	23年 11-12 (260)	23年 9-10月 (255)	23年 7-8月 (248)	23年 5-6月 (277)	
回答数	(250)	(284)	(260)	(255)	(248)	(277)	(234)
飲食・フード	4.8	9.2	5.4	9.8	7.3	9.4	7.7
販売・接客・サービス	15.6	20.8	15.4	22.7	16.1	15.9	18.4
レジャー・アミューズメント	5.2	8.1	4.6	3.9	5.6	7.9	9.8
イベント・キャンペーン	4.4	4.6	3.5	3.9	4.4	5.4	4.7
営業	12.0	12.7	8.5	13.3	9.7	12.3	15.0
オフィスワーク	21.2	22.9	21.2	18.8	25.4	23.8	23.5
医療・介護・保育	12.8	12.7	11.2	12.5	11.3	17.7	14.5
教育	4.0	2.5	1.5	2.0	2.0	4.3	2.6
配送・引越・ドライバー	6.0	10.2	5.8	5.9	6.9	8.3	6.0
軽作業	8.4	8.1	3.8	7.8	5.6	8.7	9.4
工場・倉庫・建築・土木	23.2	20.8	23.8	18.0	19.8	23.8	20.5
警備・清掃・ビル管理	6.0	6.7	5.0	4.7	5.6	5.8	6.8
エンジニア・サポート・保守	13.2	13.0	9.2	8.2	9.7	17.7	14.5
クリエイティブ・編集	6.0	8.5	6.2	5.5	5.2	9.7	9.4
エステ・理美容	2.8	2.1	2.3	1.6	2.4	3.6	3.8
その他	9.2	8.8	6.5	10.2	11.3	7.9	15.4

	嘱託						前年同期 23年 3-4月 (172)
	24年 3-4月 (181)	24年 1-2月 (197)	23年 11-12 (164)	23年 9-10月 (166)	23年 7-8月 (165)	23年 5-6月 (160)	
回答数	(181)	(197)	(164)	(166)	(165)	(160)	(172)
飲食・フード	7.2	10.7	7.9	9.0	10.3	8.1	6.4
販売・接客・サービス	14.4	21.8	18.3	24.7	20.6	18.8	12.2
レジャー・アミューズメント	4.4	5.6	4.3	8.4	5.5	8.1	6.4
イベント・キャンペーン	2.2	5.1	0.0	4.8	3.6	3.8	2.9
営業	13.3	5.6	7.3	10.8	9.1	9.4	11.0
オフィスワーク	24.9	18.3	14.0	20.5	15.8	17.5	18.0
医療・介護・保育	13.3	13.2	10.4	12.0	7.9	17.5	11.6
教育	2.2	1.5	1.8	5.4	2.4	4.4	2.3
配送・引越・ドライバー	6.6	9.1	4.3	9.0	6.1	6.9	4.1
軽作業	5.0	4.1	2.4	7.8	7.3	10.0	7.0
工場・倉庫・建築・土木	22.1	20.3	22.0	18.1	18.2	17.5	21.5
警備・清掃・ビル管理	3.9	4.1	6.7	5.4	2.4	6.9	4.1
エンジニア・サポート・保守	6.6	6.1	6.1	10.2	4.8	8.8	8.1
クリエイティブ・編集	5.5	6.1	2.4	6.0	4.8	9.4	7.6
エステ・理美容	2.2	2.0	0.6	3.0	2.4	1.9	1.7
その他	12.7	12.7	6.7	8.4	10.9	10.0	18.0

■次月以降、採用活動を行う予定の職種（複数回答）

・次月以降、採用活動を行う予定の職種を雇用形態ごとに聞いたところ、アルバイトで最も高かったのは【オフィスワーク】で24.2%、次いで【工場・倉庫・建築・土木】で24.0%、【医療・介護・保育】で18.8%となった。
 ・派遣社員で次月以降、採用活動を行う予定の職種で最も高かったのは【オフィスワーク】で32.7%、次いで【工場・倉庫・建築・土木】で30.8%となった。

アルバイト（回答数：730）	
オフィスワーク	24.2%
工場・倉庫・建築・土木	24.0%
医療・介護・保育	18.8%
販売・接客・サービス	17.9%
飲食・フード	11.1%
軽作業	9.6%
営業	8.9%
警備・清掃・ビル管理	5.8%
レジャー・アミューズメント	5.3%
配送・引越・ドライバー	5.1%
イベント・キャンペーン	4.0%
エンジニア・サポート・保守	4.0%
教育	3.8%
クリエイティブ・編集	2.9%
エステ・理美容	2.1%
その他	7.0%

派遣社員（回答数：321）	
オフィスワーク	32.7%
工場・倉庫・建築・土木	30.8%
販売・接客・サービス	16.8%
医療・介護・保育	13.7%
営業	12.1%
エンジニア・サポート・保守	11.2%
軽作業	9.7%
飲食・フード	8.4%
配送・引越・ドライバー	7.5%
クリエイティブ・編集	7.5%
警備・清掃・ビル管理	7.2%
レジャー・アミューズメント	6.5%
イベント・キャンペーン	6.2%
教育	2.8%
エステ・理美容	1.9%
その他	7.2%

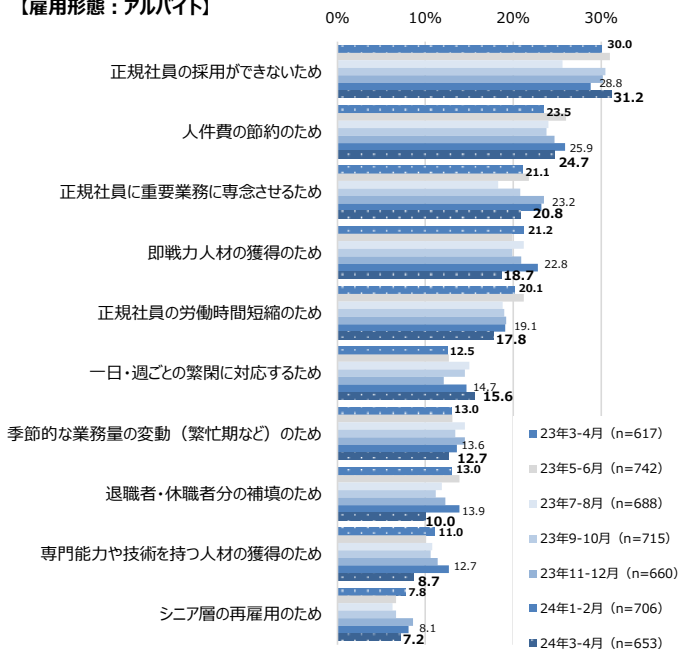
契約社員（回答数：335）	
工場・倉庫・建築・土木	27.2%
オフィスワーク	23.9%
エンジニア・サポート・保守	15.2%
営業	14.0%
販売・接客・サービス	13.7%
医療・介護・保育	13.1%
配送・引越・ドライバー	8.4%
クリエイティブ・編集	8.1%
飲食・フード	6.6%
レジャー・アミューズメント	6.3%
軽作業	6.3%
警備・清掃・ビル管理	5.4%
教育	4.2%
イベント・キャンペーン	3.3%
エステ・理美容	3.0%
その他	9.0%

嘱託（回答数：185）	
工場・倉庫・建築・土木	24.9%
オフィスワーク	23.2%
営業	14.1%
医療・介護・保育	10.8%
販売・接客・サービス	10.3%
エンジニア・サポート・保守	10.3%
配送・引越・ドライバー	8.6%
飲食・フード	5.9%
軽作業	4.9%
クリエイティブ・編集	4.3%
イベント・キャンペーン	3.2%
警備・清掃・ビル管理	3.2%
レジャー・アミューズメント	2.2%
教育	1.6%
エステ・理美容	1.1%
その他	9.7%

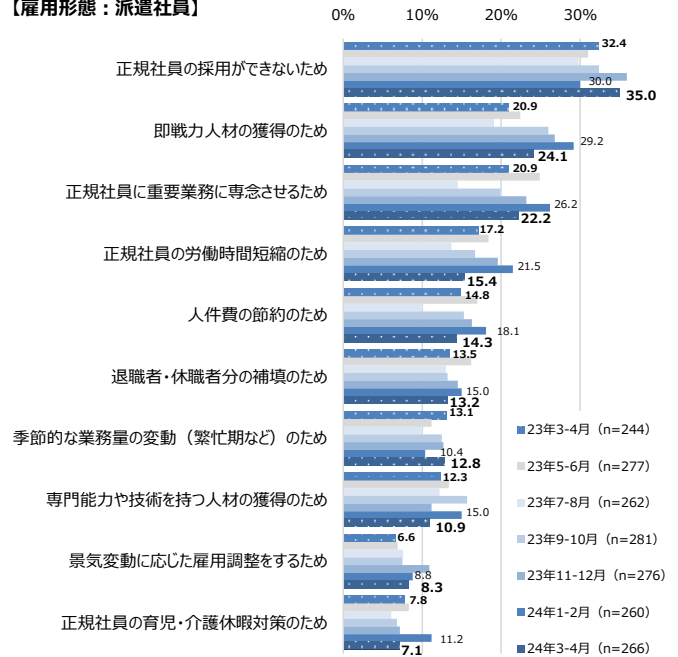
■採用活動を実施した理由（複数回答）上位

・2024年3-4月に採用活動を実施した理由を聞いたところ、いずれの雇用形態においても「正規社員の採用ができないため」が最も高く、アルバイトでは31.2%、派遣社員では35.0%、契約社員では28.8%、嘱託では28.2%となった。
 ・23年3-4月と比べると、アルバイトでは「一日・週ごとの繁閑に対応するため」で3.1pt増と最も大きく伸びた。

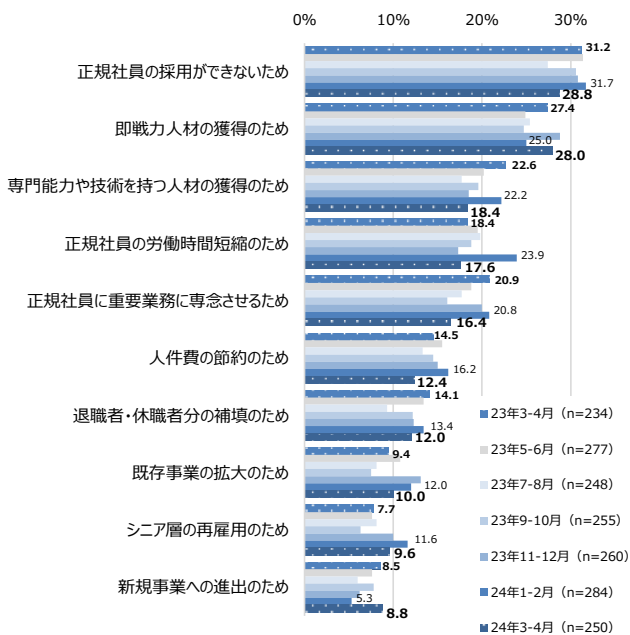
【雇用形態：アルバイト】



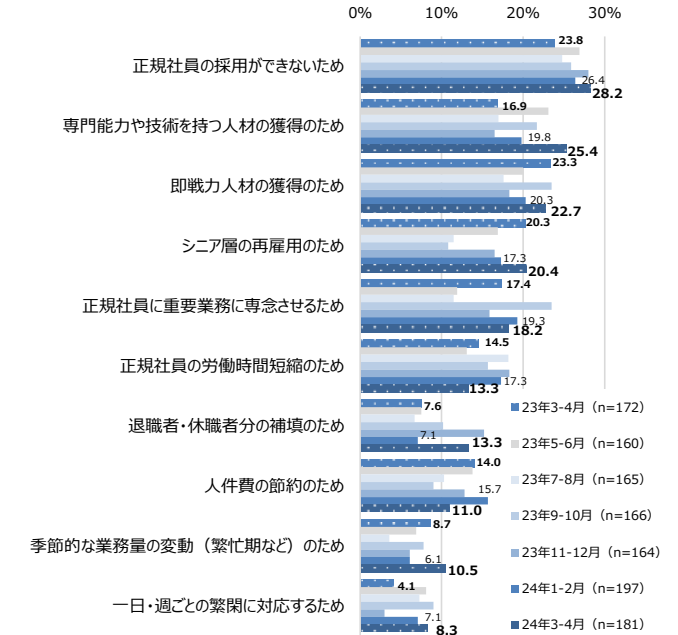
【雇用形態：派遣社員】



【雇用形態：契約社員】



【雇用形態：嘱託】

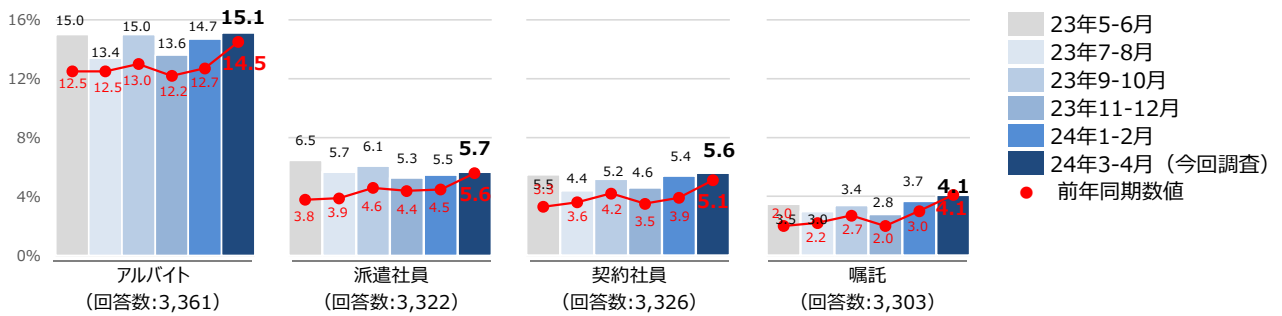


(2) 新規採用の状況

■雇用形態別 新規採用率の推移（期間中に一人でも採用したか）

- ・2024年3-4月に新規採用したかを雇用形態ごとに聞いたところ、アルバイトが15.1%（24年1-2月比:0.4pt増、23年3-4月比:0.6pt増）、派遣社員が5.7%（24年1-2月比:0.2pt増、23年3-4月比:0.1pt増）、契約社員が5.6%（24年1-2月比:0.2pt増、23年3-4月比:0.5pt増）、嘱託が4.1%（24年1-2月比:0.4pt増、23年3-4月比:横ばい）。
- ・雇用形態ごとの2024年3-4月の新規採用率を業種別にみると、アルバイトで最も高かったのは〔飲食・宿泊〕で43.3%、次いで〔小売〕で23.5%、〔医療・福祉〕で20.4%となった。
- ・派遣社員で2024年3-4月の新規採用率が最も高かったのは〔飲食・宿泊〕で9.7%、次いで〔製造（建設除く）〕で7.7%となった。
- ・契約社員で2024年3-4月の新規採用率が最も高かったのは〔マスコミ〕で10.6%、次いで〔飲食・宿泊〕で7.8%となった。
- ・嘱託で2024年3-4月の新規採用率が最も高かったのは〔マスコミ〕で6.3%、次いで〔飲食・宿泊〕で5.7%となった。

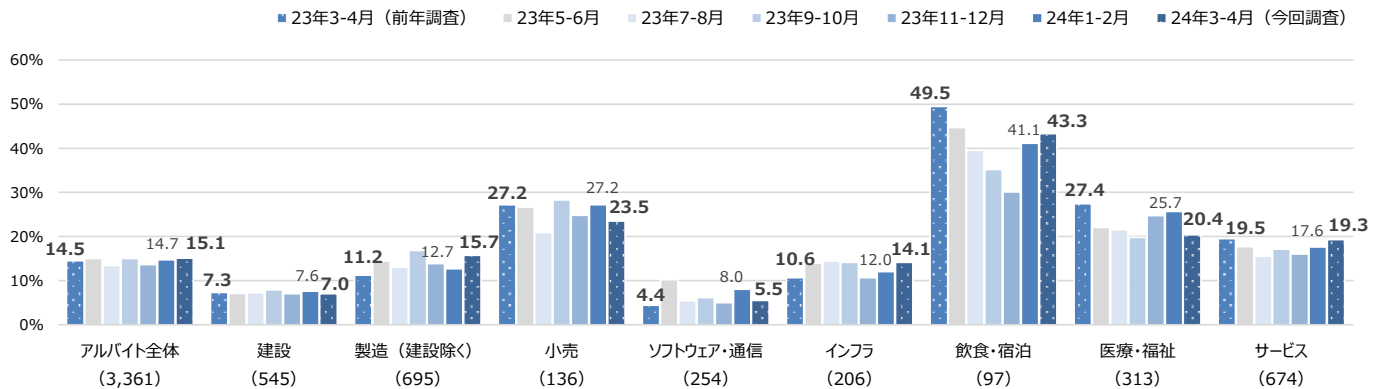
【雇用形態別 新規採用率】



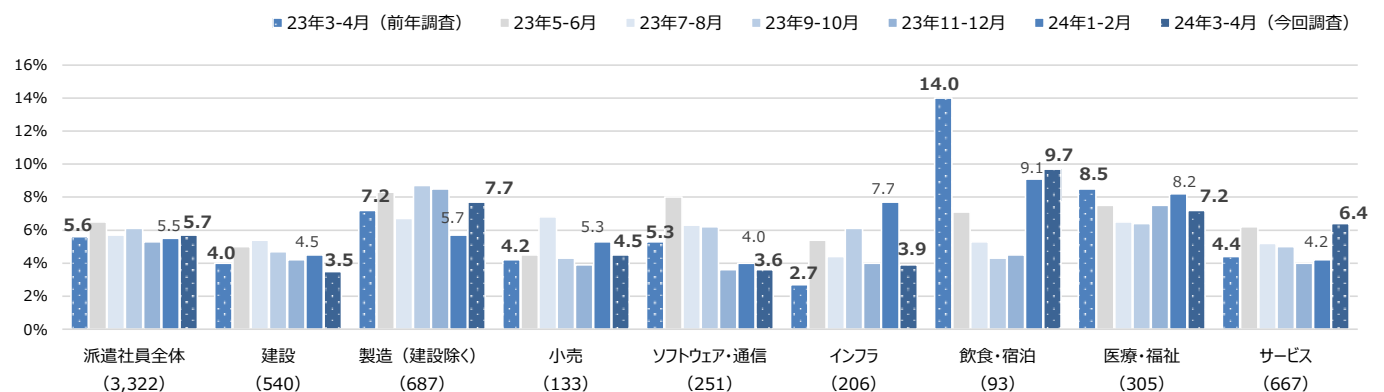
※回答数は最新の調査のものを記載

【業種別 新規採用率】 ※グラフの業種は一部抜粋

雇用形態：アルバイト ※（ ）内の回答数は最新の調査のものを記載



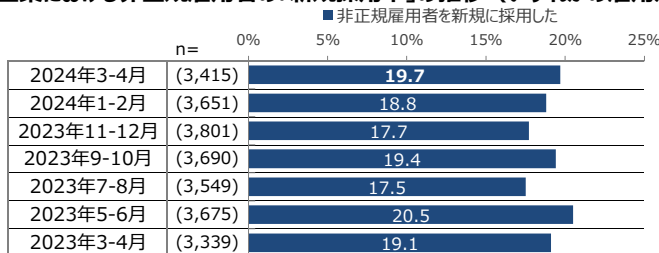
雇用形態：派遣社員 ※（ ）内の回答数は最新の調査のものを記載



	全体	建設	製造（建設除く）	小売	ソフトウェア・通信	インフラ	飲食・宿泊	医療・福祉	サービス	商社	金融	マスコミ	官公庁・公社・団体
アルバイト 回答数:	3,361	545	695	136	254	206	97	313	674	207	111	48	75
24年3-4月	15.1%	7.0%	15.7%	23.5%	5.5%	14.1%	43.3%	20.4%	19.3%	12.6%	9.9%	10.4%	9.3%
24年1-2月	14.7%	7.6%	12.7%	27.2%	8.0%	12.0%	41.1%	25.7%	17.6%	10.0%	3.2%	9.1%	14.7%
23年11-12月	13.6%	7.0%	13.8%	24.8%	5.0%	10.6%	30.1%	24.7%	16.0%	10.4%	8.5%	6.6%	15.5%
23年9-10月	15.0%	7.9%	16.8%	28.3%	6.1%	14.1%	35.2%	19.8%	17.1%	7.4%	9.8%	17.9%	10.1%
23年7-8月	13.4%	7.2%	13.0%	20.9%	5.4%	14.4%	39.5%	21.5%	15.5%	5.7%	4.4%	12.2%	6.4%
23年5-6月	15.0%	7.1%	14.4%	26.6%	10.2%	13.9%	44.7%	22.0%	17.7%	7.8%	4.0%	7.3%	11.0%
23年3-4月	14.5%	7.3%	11.2%	27.2%	4.4%	10.6%	49.5%	27.4%	19.5%	11.0%	7.8%	4.2%	8.8%
派遣社員 回答数:	3,322	540	687	133	251	206	93	305	667	208	110	47	75
24年3-4月	5.7%	3.5%	7.7%	4.5%	3.6%	3.9%	9.7%	7.2%	6.4%	5.3%	3.6%	6.4%	4.0%
24年1-2月	5.5%	4.5%	5.7%	5.3%	4.0%	7.7%	9.1%	8.2%	4.2%	5.5%	3.1%	5.6%	7.5%
23年11-12月	5.3%	4.2%	8.5%	3.9%	3.6%	4.0%	4.5%	7.5%	4.0%	2.6%	6.0%	1.6%	7.4%
23年9-10月	6.1%	4.7%	8.7%	4.3%	6.2%	6.1%	4.3%	6.4%	5.0%	4.7%	8.1%	5.5%	7.7%
23年7-8月	5.7%	5.4%	6.7%	6.8%	6.3%	4.4%	5.3%	6.5%	5.2%	4.3%	8.8%	2.1%	3.8%
23年5-6月	6.5%	5.0%	8.3%	4.5%	8.0%	5.4%	7.1%	7.5%	6.2%	4.2%	5.0%	3.6%	5.6%
23年3-4月	5.6%	4.0%	7.2%	4.2%	5.3%	2.7%	14.0%	8.5%	4.4%	5.5%	7.9%	0.0%	3.0%
契約社員 回答数:	3,326	540	685	134	257	206	90	303	668	208	112	47	76
24年3-4月	5.6%	3.3%	5.8%	7.5%	7.4%	4.4%	7.8%	5.9%	5.5%	6.7%	4.5%	10.6%	5.3%
24年1-2月	5.4%	4.0%	5.0%	3.0%	6.2%	8.5%	8.1%	6.1%	5.8%	4.1%	3.2%	5.5%	6.0%
23年11-12月	4.6%	4.8%	5.5%	3.8%	6.2%	1.5%	3.6%	5.5%	4.3%	3.1%	4.3%	1.6%	6.3%
23年9-10月	5.2%	5.3%	7.3%	2.9%	3.7%	5.7%	4.2%	4.9%	4.7%	4.2%	6.1%	5.6%	2.6%
23年7-8月	4.4%	4.5%	5.3%	6.9%	3.8%	4.0%	2.7%	4.0%	4.6%	3.0%	5.5%	0.0%	1.3%
23年5-6月	5.5%	4.1%	6.2%	3.7%	8.4%	6.3%	6.1%	5.5%	5.6%	3.7%	4.0%	1.8%	6.9%
23年3-4月	5.1%	4.7%	5.8%	5.9%	5.3%	1.8%	10.7%	6.5%	4.8%	2.8%	9.8%	6.4%	1.5%
嘱託 回答数:	3,303	534	681	134	256	205	88	302	662	207	111	48	75
24年3-4月	4.1%	2.8%	4.6%	3.0%	3.9%	3.4%	5.7%	5.6%	4.2%	2.9%	4.5%	6.3%	4.0%
24年1-2月	3.7%	3.9%	4.2%	1.5%	2.3%	3.3%	1.0%	5.9%	3.9%	2.3%	1.1%	1.9%	6.0%
23年11-12月	2.8%	3.1%	3.5%	2.3%	1.5%	1.9%	0.0%	4.3%	2.4%	2.6%	4.3%	0.0%	3.1%
23年9-10月	3.4%	3.6%	4.1%	2.2%	2.1%	3.7%	1.7%	3.1%	3.1%	2.8%	6.1%	1.8%	5.1%
23年7-8月	3.0%	2.7%	4.2%	3.1%	3.0%	4.0%	2.7%	1.9%	3.5%	2.2%	1.1%	0.0%	0.0%
23年5-6月	3.5%	2.7%	4.1%	0.8%	4.1%	4.6%	2.0%	4.1%	3.5%	1.6%	5.0%	1.8%	4.3%
23年3-4月	4.1%	3.9%	3.9%	3.4%	3.1%	2.8%	8.3%	4.7%	4.2%	4.2%	9.8%	0.0%	4.5%

※回答数は最新の調査のものを記載

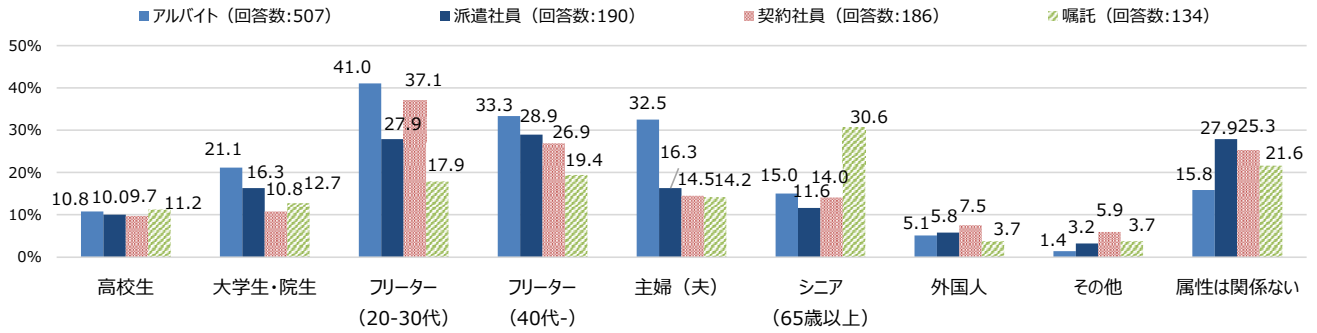
■ 企業における非正規雇用者の「新規採用率」の推移（いずれかの雇用形態で新規に採用した）



※回答ベース:非正規雇用者の採用活動状況を把握している経営者・役員または会社員

■ 2024年3-4月に新規採用した人の属性（複数回答）

・2024年3-4月に新規採用した人の属性を雇用形態ごとに聞いたところ、アルバイトで最も高かったのは「フリーター（20-30代）」で41.0%（24年1-2月比:2.0pt増、23年3-4月比:1.7pt増）、次いで「フリーター（40代-）」で33.3%（24年1-2月比:2.8pt増、23年3-4月比:1.0pt減）となった。
 ・アルバイトの24年1-2月と比べると、最も増加したのは「フリーター（40代-）」で2.8pt増となった。

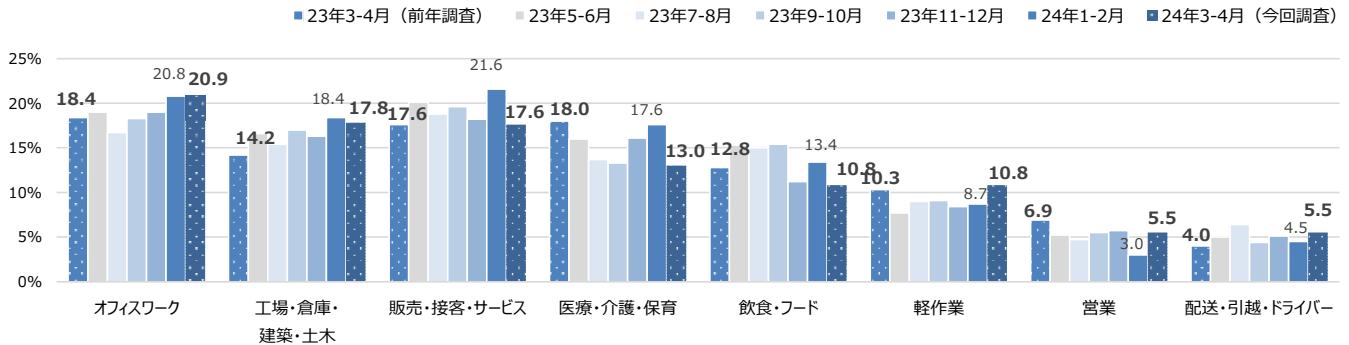


		高校生	大学生・院生	フリーター (20-30代)	フリーター (40代-)	主婦 (夫)	シニア (65歳以上)	外国人	その他	属性は関係ない
アルバイト	24年3-4月 (n=507)	10.8%	21.1%	41.0%	33.3%	32.5%	15.0%	5.1%	1.4%	15.8%
	24年1-2月 (n=528)	13.3%	24.6%	39.0%	30.5%	36.9%	15.7%	4.5%	1.7%	10.8%
	23年11-12月 (n=510)	11.0%	23.5%	41.0%	34.7%	32.7%	13.9%	5.9%	1.2%	15.7%
	23年9-10月 (n=547)	13.7%	26.3%	40.8%	33.8%	31.1%	13.0%	5.1%	1.1%	13.7%
	23年7-8月 (n=468)	11.1%	24.6%	40.0%	34.0%	31.4%	12.2%	5.1%	1.9%	12.8%
	23年5-6月 (n=543)	13.6%	26.0%	43.3%	33.0%	32.2%	12.0%	5.0%	2.0%	12.7%
前年調査時	23年3-4月 (n=478)	10.3%	23.4%	39.3%	34.3%	34.5%	16.5%	6.3%	2.7%	16.9%

■ 2024年3-4月に新規採用した職種（複数回答）

・2024年3-4月に新規採用した職種を雇用形態ごとに聞いたところ、アルバイトで最も高かったのは【オフィスワーク】で20.9%（24年1-2月比:0.1pt増、23年3-4月比:2.5pt増）、次いで【工場・倉庫・建築・土木】で17.8%（24年1-2月比:0.6pt減、23年3-4月比:3.6pt増）となった。
 ・アルバイトで新規採用した職種を前年同期の23年3-4月と比べると、【工場・倉庫・建築・土木】で3.6pt増と最も上げ幅が大きくなった。
 ・派遣社員で最も高かったのは【オフィスワーク】で25.8%（24年1-2月比:2.0pt減、23年3-4月比:1.4pt減）となった。
 ・派遣社員で新規採用した職種を23年3-4月と比べると、【警備・清掃・ビル管理】で2.4pt増と最も上げ幅が大きくなった。

【新規採用したアルバイトの職種】※グラフの業種は24年3-4月上位抜粋



【雇用形態別 新規採用した職種】

	アルバイト						前年同期
	24年3-4月	24年1-2月	23年11-12月	23年9-10月	23年7-8月	23年5-6月	
回答数	(507)	(528)	(510)	(547)	(468)	(543)	(478)
飲食・フード	10.8	13.4	11.2	15.4	15.0	15.3	12.8
販売・接客・サービス	17.6	21.6	18.2	19.6	18.8	20.1	17.6
レジャー・アミューズメント	4.3	6.6	5.9	6.4	3.8	7.4	4.6
イベント・キャンペーン	3.2	4.0	2.7	3.5	2.1	2.9	2.1
営業	5.5	3.0	5.7	5.5	4.7	5.2	6.9
オフィスワーク	20.9	20.8	19.0	18.3	16.7	19.0	18.4
医療・介護・保育	13.0	17.6	16.1	13.3	13.7	16.0	18.0
教育	3.6	4.2	3.3	4.2	2.8	4.1	4.0
配送・引越・ドライバー	5.5	4.5	5.1	4.4	6.4	5.0	4.0
軽作業	10.8	8.7	8.4	9.1	9.0	7.7	10.3
工場・倉庫・建築・土木	17.8	18.4	16.3	17.0	15.4	16.6	14.2
警備・清掃・ビル管理	5.1	7.2	5.5	6.0	4.7	6.6	6.5
エンジニア・サポート・保守	3.2	4.0	2.5	3.3	3.2	4.4	3.1
クリエイティブ・編集	3.2	2.3	3.1	3.1	2.6	2.6	3.1
エステ・理美容	0.8	0.9	1.4	0.7	0.6	0.9	1.9
その他	5.5	6.3	7.3	4.6	4.5	6.1	6.9

	派遣社員						前年同期
	24年3-4月	24年1-2月	23年11-12月	23年9-10月	23年7-8月	23年5-6月	
回答数	(190)	(194)	(197)	(218)	(198)	(230)	(180)
飲食・フード	9.5	12.4	8.1	11.9	9.6	6.1	8.9
販売・接客・サービス	19.5	22.7	16.8	17.0	20.7	16.5	18.3
レジャー・アミューズメント	4.7	9.8	5.6	7.3	5.6	5.7	5.0
イベント・キャンペーン	4.7	5.7	4.6	3.2	5.6	3.9	2.8
営業	6.8	10.3	7.1	8.3	5.6	7.4	10.0
オフィスワーク	25.8	27.8	32.5	26.6	28.8	23.5	27.2
医療・介護・保育	13.7	18.0	12.7	13.3	12.1	16.5	16.7
教育	0.5	3.6	1.5	2.3	2.0	2.6	3.3
配送・引越・ドライバー	4.7	7.2	3.6	5.0	5.6	5.7	3.9
軽作業	9.5	12.9	6.6	11.0	10.6	11.3	13.9
工場・倉庫・建築・土木	24.7	23.2	26.4	23.9	23.2	24.8	23.3
警備・清掃・ビル管理	6.3	8.2	5.6	6.4	3.5	4.8	3.9
エンジニア・サポート・保守	5.8	8.2	6.6	8.7	5.6	8.7	7.2
クリエイティブ・編集	2.1	7.2	3.6	3.2	5.1	5.2	6.1
エステ・理美容	2.1	4.6	2.5	1.8	2.5	1.3	2.8
その他	5.8	9.8	5.6	6.9	5.1	5.7	9.4

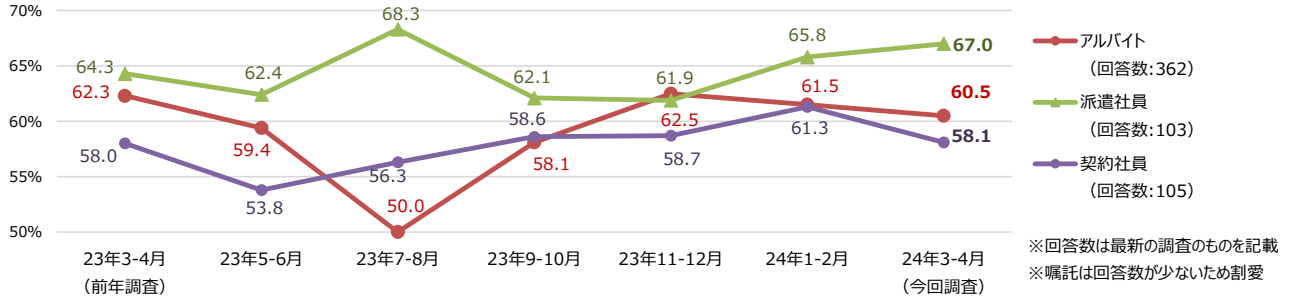
	契約社員						前年同期
	24年3-4月	24年1-2月	23年11-12月	23年9-10月	23年7-8月	23年5-6月	
回答数	(186)	(190)	(168)	(187)	(151)	(195)	(166)
飲食・フード	5.9	12.1	6.5	10.2	10.6	8.7	10.8
販売・接客・サービス	21.5	26.3	19.0	23.5	21.9	25.1	26.5
レジャー・アミューズメント	5.9	7.4	6.0	8.6	7.3	10.3	12.7
イベント・キャンペーン	7.0	8.4	2.4	5.3	4.0	6.7	9.0
営業	9.7	12.6	7.7	10.7	9.9	10.8	15.1
オフィスワーク	23.7	28.4	19.0	20.3	19.2	25.6	21.1
医療・介護・保育	14.0	15.3	11.3	11.2	12.6	18.5	18.1
教育	3.2	4.2	1.2	3.2	4.0	5.6	2.4
配送・引越・ドライバー	5.9	9.5	4.8	7.5	7.3	8.7	7.2
軽作業	7.0	8.4	4.2	6.4	8.6	11.3	13.3
工場・倉庫・建築・土木	21.0	20.5	25.6	16.6	21.2	24.1	22.9
警備・清掃・ビル管理	5.9	10.5	6.5	4.3	2.6	9.2	9.0
エンジニア・サポート・保守	11.3	11.6	8.3	5.3	9.3	12.8	12.7
クリエイティブ・編集	5.9	7.9	6.5	7.0	4.6	6.7	9.0
エステ・理美容	2.7	3.7	3.6	1.1	2.0	3.6	3.0
その他	9.1	6.3	7.1	9.6	7.3	6.7	8.4

	嘱託						前年同期
	24年3-4月	24年1-2月	23年11-12月	23年9-10月	23年7-8月	23年5-6月	
回答数	(134)	(129)	(102)	(119)	(104)	(122)	(133)
飲食・フード	7.5	10.1	6.9	13.4	12.5	8.2	6.0
販売・接客・サービス	17.9	24.8	23.5	21.8	25.0	21.3	21.1
レジャー・アミューズメント	7.5	9.3	3.9	12.6	7.7	12.3	9.8
イベント・キャンペーン	1.5	3.9	1.0	5.9	2.9	4.9	4.5
営業	8.2	6.2	2.9	7.6	9.6	9.8	14.3
オフィスワーク	24.6	20.2	16.7	23.5	13.5	20.5	19.5
医療・介護・保育	11.2	14.0	9.8	15.1	11.5	16.4	11.3
教育	2.2	3.1	2.0	5.9	4.8	4.1	4.5
配送・引越・ドライバー	7.5	5.4	6.9	4.2	6.7	8.2	6.0
軽作業	4.5	6.2	6.9	5.0	7.7	8.2	9.0
工場・倉庫・建築・土木	18.7	19.4	21.6	11.8	14.4	18.0	21.1
警備・清掃・ビル管理	3.0	4.7	3.9	6.7	3.8	2.5	6.8
エンジニア・サポート・保守	7.5	7.0	6.9	5.9	4.8	9.0	6.0
クリエイティブ・編集	7.5	3.9	3.9	7.6	6.7	7.4	6.8
エステ・理美容	0.7	3.9	2.9	2.5	2.9	1.6	1.5
その他	9.7	7.0	4.9	7.6	5.8	8.2	14.3

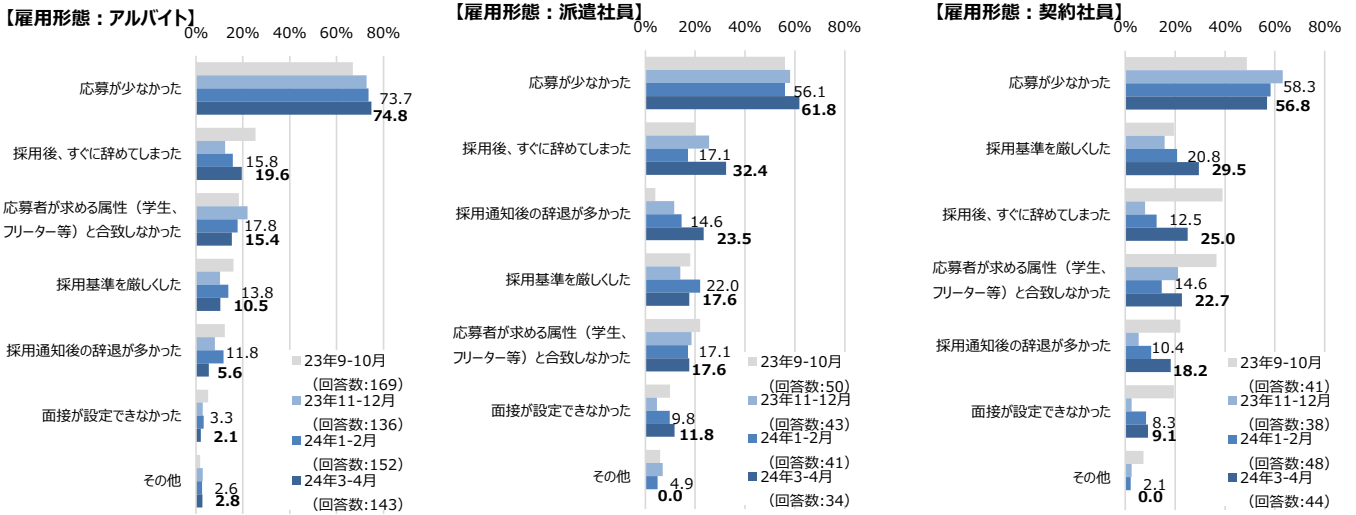
■ **必要な人数は確保できたか** ※「新規で採用を行った」かつ「新規採用した人数を把握している」と答えた企業が対象

- ・2024年3-4月に新規採用を行った人に、雇用形態ごとに必要な人数を確保できたかを聞いたところ、アルバイトでは60.5%（24年1-2月比:1.0pt減、23年3-4月比:1.8pt減）、派遣社員では67.0%（24年1-2月比:1.2pt増、23年3-4月比:2.7pt増）、契約社員では58.1%（24年1-2月比:3.2pt減、23年3-4月比:0.1pt増）が「確保できた」となった。
- ・アルバイトで2024年3-4月に必要な人数を確保できなかった理由をみると、「応募が少なかった」が74.8%で最も高くなった。
- ・アルバイトで2024年3-4月に必要な人数を確保できなかった理由を24年1-2月と比べると、「採用後、すぐに辞めてしまった」が3.8pt増と最も上げ幅が大きく、次いで「応募が少なかった」が1.1pt増となった。
- ・2024年3-4月のアルバイトの選考基準は、「前月より甘くした」は14.8%、「前月と変えていない」は81.5%、「前月より厳しくした」は3.7%となった。

【必要な人数を確保できた割合（単一回答）】



【必要な人数を確保できなかった理由（複数回答）】



■ **新規採用人数平均（数値回答）**

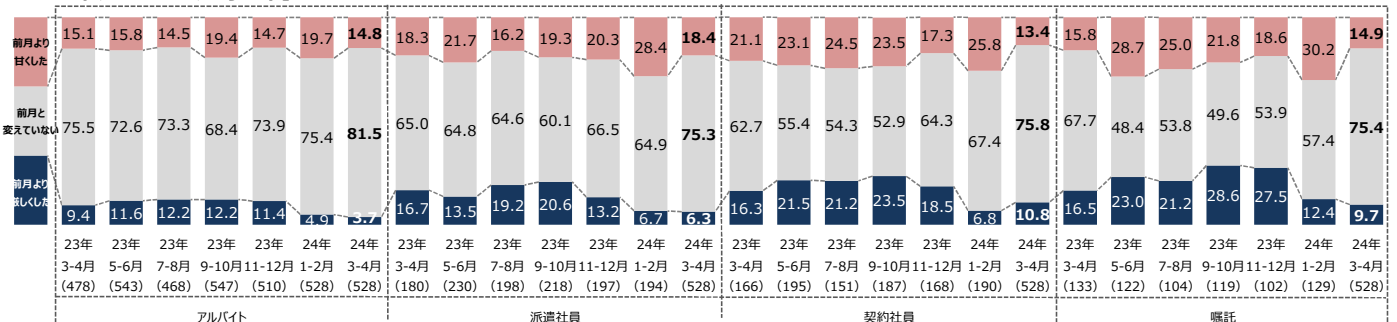
※「新規で採用を行った」かつ「新規採用した人数を把握している」と答えた企業のうち、外れ値除外後の平均値

	アルバイト	派遣社員	契約社員
回答数:	352	99	101
24年3-4月	2.58人	2.19人	2.32人
24年1-2月	2.22人	2.82人	2.43人
23年11-12月	2.75人	1.83人	1.74人
23年9-10月	2.43人	2.92人	2.60人
23年7-8月	2.46人	2.00人	2.10人
23年5-6月	2.33人	2.07人	2.86人
23年3-4月	2.90人	2.33人	2.51人

※回答数は最新の調査のものを記載
※囁託は回答数が少ないため割愛

■ **選考基準（単一回答）**

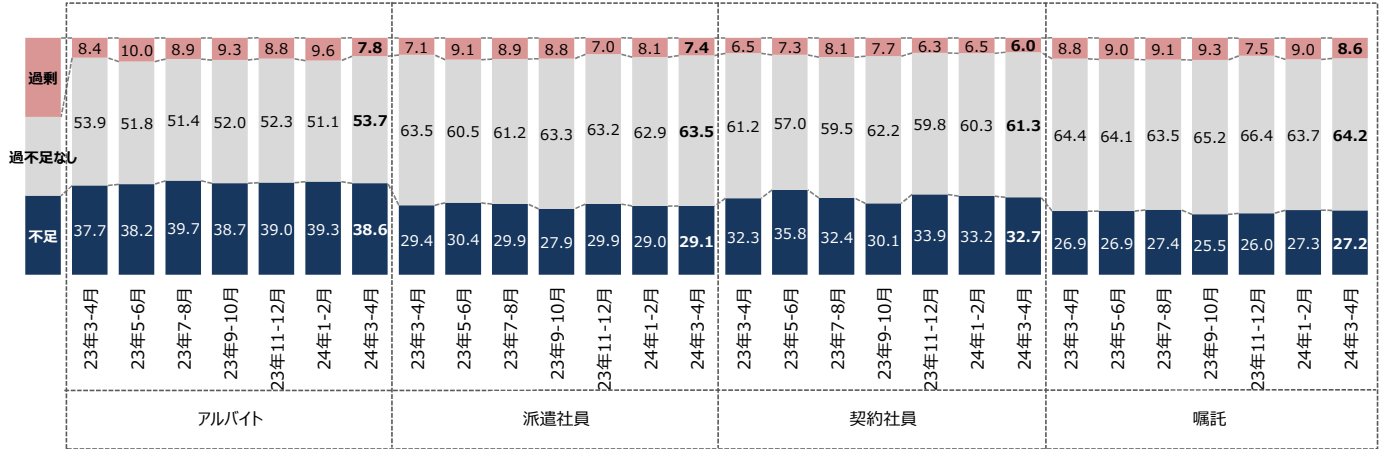
【雇用形態別 選考基準】※（ ）内は回答数



(3) 過不足感

■ 過不足感の推移

【雇用形態別 過不足感推移】（単一回答）



※ 「不足」は大幅不足とやや不足の合計値、「過剰」は大幅過剰とやや過剰の合計値で算出

【業種別 24年3-4月の過不足感】

- ・アルバイトで最も過剰の割合が高かった業種は【飲食・宿泊】で11.3%、次いで【製造（建設除く）】で10.8%となった。
- ・アルバイトで最も不足の割合が高かった業種は【飲食・宿泊】で66.0%、次いで【医療・福祉】で46.4%、【小売】で44.5%となった。

※「過剰」上位3業種は赤、「不足」上位3業種は緑で色付けをしている

	全体	建設	製造（建設除く）	小売	ソフトウェア・通信	インフラ	飲食・宿泊	医療・福祉	サービス	商社	金融	官公庁・公社・団体
アルバイト 回答数:	2,369	289	509	119	111	131	97	345	513	115	59	53
過剰	7.8%	9.7%	10.8%	6.7%	6.3%	8.4%	11.3%	7.0%	4.1%	7.8%	5.1%	7.5%
過不足なし	53.7%	63.7%	53.8%	48.7%	67.6%	52.7%	22.7%	46.7%	54.0%	56.5%	64.4%	64.2%
不足	38.6%	26.6%	35.4%	44.5%	26.1%	38.9%	66.0%	46.4%	41.9%	35.7%	30.5%	28.3%
「不足」-「過剰」	30.8	16.9	24.6	37.8	19.8	30.5	54.7	39.4	37.8	27.9	25.4	20.8
派遣社員 回答数:	1,451	211	344	45	102	86	38	156	275	80	52	38
過剰	7.4%	6.2%	9.0%	6.7%	4.9%	5.8%	13.2%	9.6%	6.2%	6.3%	5.8%	7.9%
過不足なし	63.5%	65.9%	62.2%	66.7%	68.6%	55.8%	39.5%	59.0%	65.8%	67.5%	65.4%	78.9%
不足	29.1%	28.0%	28.8%	26.7%	26.5%	38.4%	47.4%	31.4%	28.0%	26.3%	28.8%	13.2%
「不足」-「過剰」	21.7	21.8	19.8	20.0	21.6	32.6	34.2	21.8	21.8	20.0	23.0	5.3
契約社員 回答数:	1,577	242	324	49	136	93	41	181	321	77	51	36
過剰	6.0%	4.5%	7.1%	8.2%	3.7%	6.5%	7.3%	5.5%	6.5%	5.2%	7.8%	8.3%
過不足なし	61.3%	60.3%	63.9%	63.3%	58.1%	50.5%	48.8%	56.9%	61.7%	72.7%	70.6%	72.2%
不足	32.7%	35.1%	29.0%	28.6%	38.2%	43.0%	43.9%	37.6%	31.8%	22.1%	21.6%	19.4%
「不足」-「過剰」	26.7	30.6	21.9	20.4	34.5	36.5	36.6	32.1	25.3	16.9	13.8	11.1
嘱託 回答数:	1,499	233	336	46	95	100	32	158	288	87	58	46
過剰	8.6%	9.9%	10.1%	6.5%	7.4%	7.0%	9.4%	5.7%	7.6%	3.4%	13.8%	19.6%
過不足なし	64.2%	62.2%	66.4%	63.0%	65.3%	56.0%	56.3%	61.4%	63.5%	81.6%	69.0%	60.9%
不足	27.2%	27.9%	23.5%	30.4%	27.4%	37.0%	34.4%	32.9%	28.8%	14.9%	17.2%	19.6%
「不足」-「過剰」	18.6	18.0	13.4	23.9	20.0	30.0	25.0	27.2	21.2	11.5	3.4	0.0

■不足割合

	全体	建設	製造（建設除く）	小売	ソフトウェア・通信	インフラ	飲食・宿泊	医療・福祉	サービス	商社	金融	官公庁・公社・団体
アルバイト 回答数:	2,369	289	509	119	111	131	97	345	513	115	59	0
24年3-4月	38.6%	26.6%	35.4%	44.5%	26.1%	38.9%	66.0%	46.4%	41.9%	35.7%	30.5%	0.0%
24年1-2月	39.3%	29.0%	37.4%	57.8%	33.0%	35.8%	54.7%	44.7%	43.0%	32.3%	23.5%	0.0%
23年11-12月	39.0%	32.2%	37.6%	55.9%	36.9%	36.8%	56.7%	49.3%	38.3%	21.8%	30.0%	0.0%
23年9-10月	38.7%	31.1%	35.6%	51.1%	17.1%	43.9%	59.2%	47.4%	39.4%	27.7%	28.3%	0.0%
23年7-8月	39.7%	35.8%	32.3%	50.4%	30.7%	41.2%	52.0%	47.5%	43.2%	33.3%	26.7%	0.0%
23年5-6月	38.2%	24.6%	33.8%	45.1%	31.5%	35.7%	53.5%	53.2%	39.4%	25.0%	27.5%	0.0%
23年3-4月	37.7%	30.1%	38.4%	43.0%	25.5%	31.4%	55.0%	47.3%	38.6%	36.1%	19.3%	0.0%
派遣社員 回答数:	1,451	211	344	45	102	86	38	156	275	80	52	0
24年3-4月	29.1%	28.0%	28.8%	26.7%	26.5%	38.4%	47.4%	31.4%	28.0%	26.3%	28.8%	0.0%
24年1-2月	29.0%	29.5%	29.2%	30.4%	28.0%	30.6%	31.8%	32.7%	30.4%	23.6%	17.0%	0.0%
23年11-12月	29.9%	29.8%	31.4%	29.4%	37.7%	27.6%	42.3%	36.6%	24.7%	17.1%	31.5%	0.0%
23年9-10月	27.9%	27.4%	30.2%	25.0%	24.1%	34.0%	34.6%	33.5%	26.0%	14.5%	24.0%	0.0%
23年7-8月	29.9%	34.8%	30.5%	24.5%	32.1%	34.7%	34.0%	36.1%	26.8%	23.4%	19.5%	0.0%
23年5-6月	30.4%	28.3%	30.4%	16.9%	28.5%	31.5%	44.7%	42.2%	29.5%	17.3%	26.1%	0.0%
23年3-4月	29.4%	27.8%	27.6%	34.2%	29.6%	28.2%	45.7%	34.1%	29.6%	24.3%	25.5%	0.0%
契約社員 回答数:	1,577	242	324	49	136	93	41	181	321	77	51	0
24年3-4月	32.7%	35.1%	29.0%	28.6%	38.2%	43.0%	43.9%	37.6%	31.8%	22.1%	21.6%	0.0%
24年1-2月	33.2%	36.1%	28.8%	38.2%	30.5%	39.0%	34.8%	38.4%	35.4%	25.0%	21.3%	0.0%
23年11-12月	33.9%	37.3%	32.9%	39.3%	48.1%	33.8%	38.8%	40.9%	28.4%	14.6%	28.8%	0.0%
23年9-10月	30.1%	32.0%	28.5%	30.2%	24.8%	34.9%	40.0%	41.0%	30.6%	9.3%	28.6%	0.0%
23年7-8月	32.4%	37.3%	29.0%	35.3%	32.0%	44.4%	34.5%	39.3%	29.6%	25.3%	29.8%	0.0%
23年5-6月	35.8%	35.0%	34.7%	22.4%	37.6%	36.6%	48.1%	48.6%	34.7%	16.3%	25.9%	0.0%
23年3-4月	32.3%	36.0%	28.9%	39.0%	33.6%	34.4%	41.2%	42.6%	29.9%	21.7%	22.0%	0.0%
嘱託 回答数:	1,499	233	336	46	95	100	32	158	288	87	58	0
24年3-4月	27.2%	27.9%	23.5%	30.4%	27.4%	37.0%	34.4%	32.9%	28.8%	14.9%	17.2%	0.0%
24年1-2月	27.3%	32.1%	27.7%	16.5%	29.8%	14.6%	36.8%	22.2%	26.3%	20.0%	31.1%	0.0%
23年11-12月	26.0%	31.2%	25.1%	23.9%	29.0%	32.1%	28.3%	34.9%	20.6%	13.3%	23.7%	0.0%
23年9-10月	25.5%	27.4%	26.2%	18.4%	26.6%	31.8%	28.6%	36.5%	21.6%	13.5%	25.5%	0.0%
23年7-8月	27.4%	32.8%	24.7%	28.0%	26.1%	38.8%	33.3%	34.7%	24.3%	23.5%	16.2%	0.0%
23年5-6月	26.9%	27.7%	24.8%	18.8%	23.5%	29.4%	31.7%	42.2%	27.0%	8.4%	24.0%	0.0%
23年3-4月	26.9%	32.1%	21.3%	30.0%	30.0%	39.0%	36.4%	32.1%	24.3%	24.3%	9.6%	0.0%

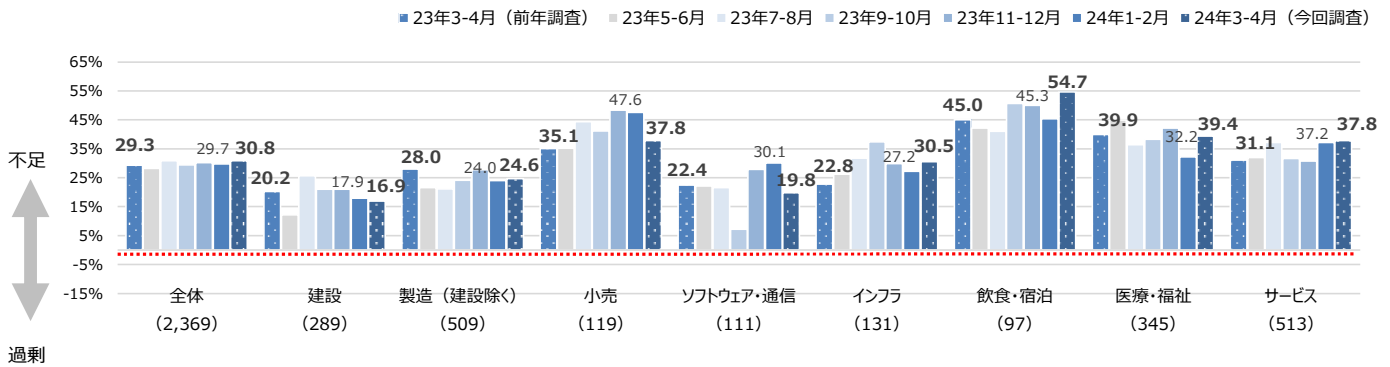
※回答数は最新の調査のものを記載

■業種別「不足」-「過剰」の推移

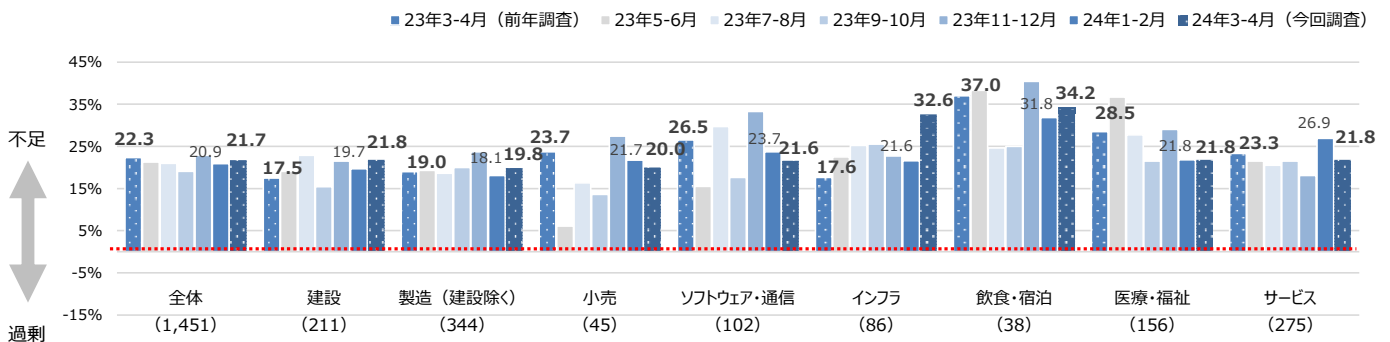
・過不足感について「不足」と回答した割合から「過剰」と回答した割合を差し引いた数値の推移をみてもみる。
 ・アルバイトでは「飲食・宿泊」で54.7%と最も高く（24年1-2月比:9.4pt増、23年3-4月比:9.7pt増）、次いで「医療・福祉」で39.4%（24年1-2月比:7.2pt増、23年3-4月比:0.5pt減）、「小売」【サービス】で37.8%（小売：24年1-2月比:9.8pt減、23年3-4月比:2.7pt増／サービス：24年1-2月比:0.6pt増、23年3-4月比:6.7pt増）となった。
 ・派遣社員では「飲食・宿泊」で34.2%と最も高く（24年1-2月比:2.4pt増、23年3-4月比:2.8pt減）、次いで「インフラ」で32.6%（24年1-2月比:11.0pt増、23年3-4月比:15.0pt増）、「金融」で23.0%（24年1-2月比：10.3pt増、23年3-4月比：1.8pt増）となった。

【業種別「不足」-「過剰」の推移】※グラフの業種は一部抜粋

雇用形態：アルバイト ※（ ）内の回答数は最新の調査のものを記載



雇用形態：派遣社員 ※（ ）内の回答数は最新の調査のものを記載



	全体	建設	製造 (建設除く)	小売	ソフトウェア・通信	インフラ	飲食・宿泊	医療・福祉	サービス	商社	金融	官公庁・公社・団体
アルバイト 回答数:	2,369	289	509	119	111	131	97	345	513	115	59	53
24年3-4月	30.8%	16.9%	24.6%	37.8%	19.8%	30.5%	54.7%	39.4%	37.8%	27.9%	25.4%	20.8%
24年1-2月	29.7%	17.9%	24.0%	47.6%	30.1%	27.2%	45.3%	32.2%	37.2%	24.6%	17.6%	31.8%
23年11-12月	30.2%	21.0%	27.8%	48.3%	27.9%	29.9%	50.0%	42.1%	30.7%	10.5%	18.3%	16.7%
23年9-10月	29.4%	21.0%	24.1%	41.2%	7.2%	37.4%	50.7%	38.3%	31.6%	18.5%	20.0%	26.6%
23年7-8月	30.8%	25.7%	21.1%	44.4%	21.6%	31.7%	41.0%	36.4%	37.2%	26.9%	22.3%	31.1%
23年5-6月	28.2%	12.1%	21.6%	35.2%	22.1%	26.2%	42.1%	44.9%	32.0%	12.1%	19.7%	29.0%
23年3-4月	29.3%	20.2%	28.0%	35.1%	22.4%	22.8%	45.0%	39.9%	31.1%	27.8%	8.8%	21.2%
派遣社員 回答数:	1,451	211	344	45	102	86	38	156	275	80	52	38
24年3-4月	21.7%	21.8%	19.8%	20.0%	21.6%	32.6%	34.2%	21.8%	21.8%	20.0%	23.0%	5.3%
24年1-2月	20.9%	19.7%	18.1%	21.7%	23.7%	21.6%	31.8%	21.8%	26.9%	13.5%	12.7%	21.9%
23年11-12月	22.9%	21.5%	23.7%	27.4%	33.3%	22.7%	40.4%	29.0%	18.1%	3.7%	18.5%	20.7%
23年9-10月	19.1%	15.4%	20.0%	13.6%	17.6%	25.5%	25.0%	21.5%	21.5%	8.5%	18.0%	15.6%
23年7-8月	21.0%	22.9%	18.6%	16.3%	29.7%	25.2%	24.6%	27.7%	20.5%	13.8%	12.2%	15.4%
23年5-6月	21.3%	19.1%	19.3%	6.1%	15.5%	22.5%	38.3%	36.7%	21.5%	9.9%	19.6%	25.7%
23年3-4月	22.3%	17.5%	19.0%	23.7%	26.5%	17.6%	37.0%	28.5%	23.3%	20.0%	21.2%	24.4%
契約社員 回答数:	1,577	242	324	49	136	93	41	181	321	77	51	36
24年3-4月	26.7%	30.6%	21.9%	20.4%	34.5%	36.5%	36.6%	32.1%	25.3%	16.9%	13.8%	11.1%
24年1-2月	26.7%	28.2%	19.4%	30.9%	28.0%	31.7%	32.6%	30.8%	32.6%	18.2%	12.8%	12.9%
23年11-12月	27.6%	28.6%	28.0%	33.9%	42.2%	30.0%	37.3%	36.2%	21.7%	0.0%	18.6%	11.1%
23年9-10月	22.4%	23.6%	18.8%	20.8%	18.8%	26.6%	29.1%	32.6%	25.9%	-2.3%	26.6%	30.7%
23年7-8月	24.3%	27.0%	19.3%	23.5%	27.1%	35.3%	32.7%	31.6%	21.2%	21.1%	23.4%	20.0%
23年5-6月	28.5%	26.6%	25.2%	10.5%	31.6%	25.0%	46.2%	44.8%	28.3%	10.0%	22.2%	36.1%
23年3-4月	25.8%	28.0%	20.6%	29.2%	29.2%	25.5%	33.4%	40.4%	22.7%	17.4%	18.0%	23.3%
嘱託 回答数:	1,499	233	336	46	95	100	32	158	288	87	58	46
24年3-4月	18.6%	18.0%	13.4%	23.9%	20.0%	30.0%	25.0%	27.2%	21.2%	11.5%	3.4%	0.0%
24年1-2月	18.3%	21.9%	16.4%	8.3%	17.0%	6.3%	21.0%	17.8%	20.2%	15.0%	20.5%	14.7%
23年11-12月	18.5%	22.7%	16.6%	17.4%	23.6%	28.4%	28.3%	30.1%	13.3%	4.1%	10.1%	5.2%
23年9-10月	16.2%	19.1%	15.6%	6.2%	21.3%	23.6%	14.3%	29.7%	12.4%	2.3%	21.6%	5.6%
23年7-8月	18.3%	21.2%	15.0%	18.0%	21.8%	29.1%	27.0%	28.6%	15.0%	17.6%	5.4%	7.6%
23年5-6月	17.9%	15.6%	16.0%	9.4%	15.3%	19.1%	29.3%	37.8%	18.7%	-6.1%	16.0%	18.2%
23年3-4月	18.1%	20.0%	10.5%	22.5%	24.4%	32.0%	27.3%	28.5%	15.5%	18.6%	3.8%	15.2%

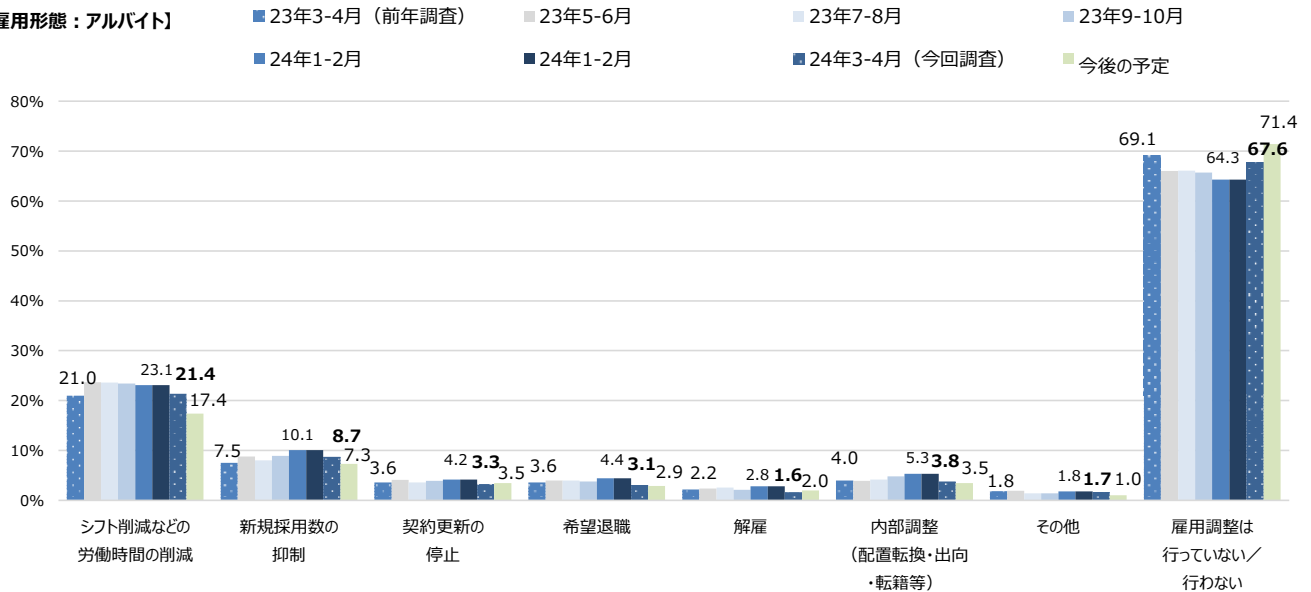
※回答数は最新の調査のものを記載

(4) 雇用調整状況

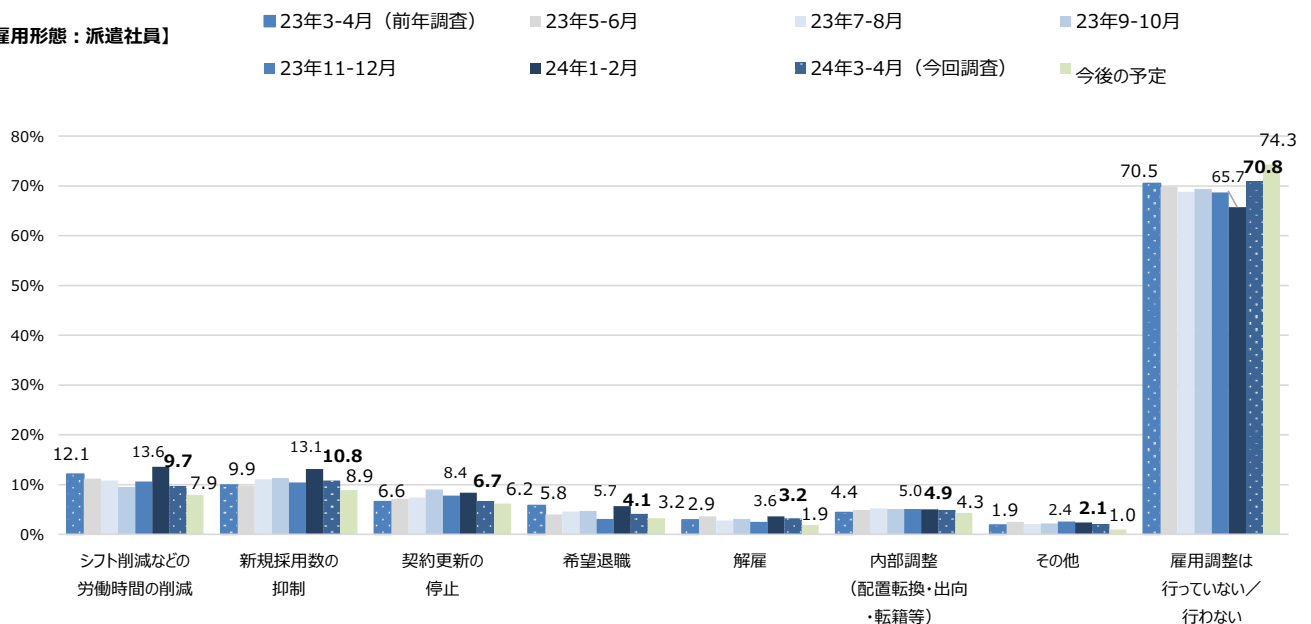
■ 雇用調整状況と今後の予定（複数回答）

・2024年3-4月の雇用調整について雇用形態ごとに聞いたところ、いずれの雇用形態においても「雇用調整は行っていない」が最も高く、アルバイトでは67.6%（24年1-2月比:3.3pt増、23年3-4月比:1.5pt減）、派遣社員では70.8%（24年1-2月比:5.1pt増、23年3-4月比:0.3pt増）、契約社員では72.2%（24年1-2月比:4.7pt増、23年3-4月比:0.8pt増）、嘱託では74.1%（24年1-2月比:3.2pt増、23年3-4月比:1.7pt増）となった。
 ・今後の予定をみると、いずれの雇用形態においても「雇用調整を行わない」予定の割合が24年3-4月の「雇用調整を行っていない」を上回っている。
 ・アルバイトの2024年3-4月の雇用調整状況を業種別にみると、[飲食・宿泊]で「雇用調整を行っていない」が50.5%と最も低く、行っている雇用調整としては「シフト削減などの労働時間の削減」が40.2%と最も高い。

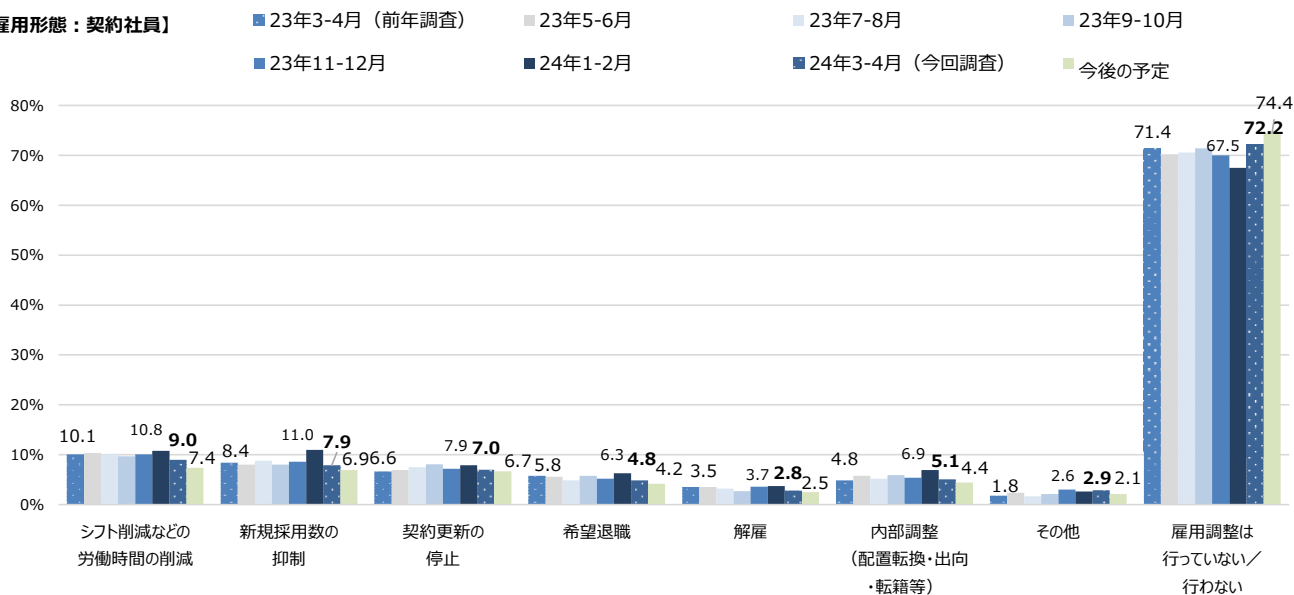
【雇用形態：アルバイト】



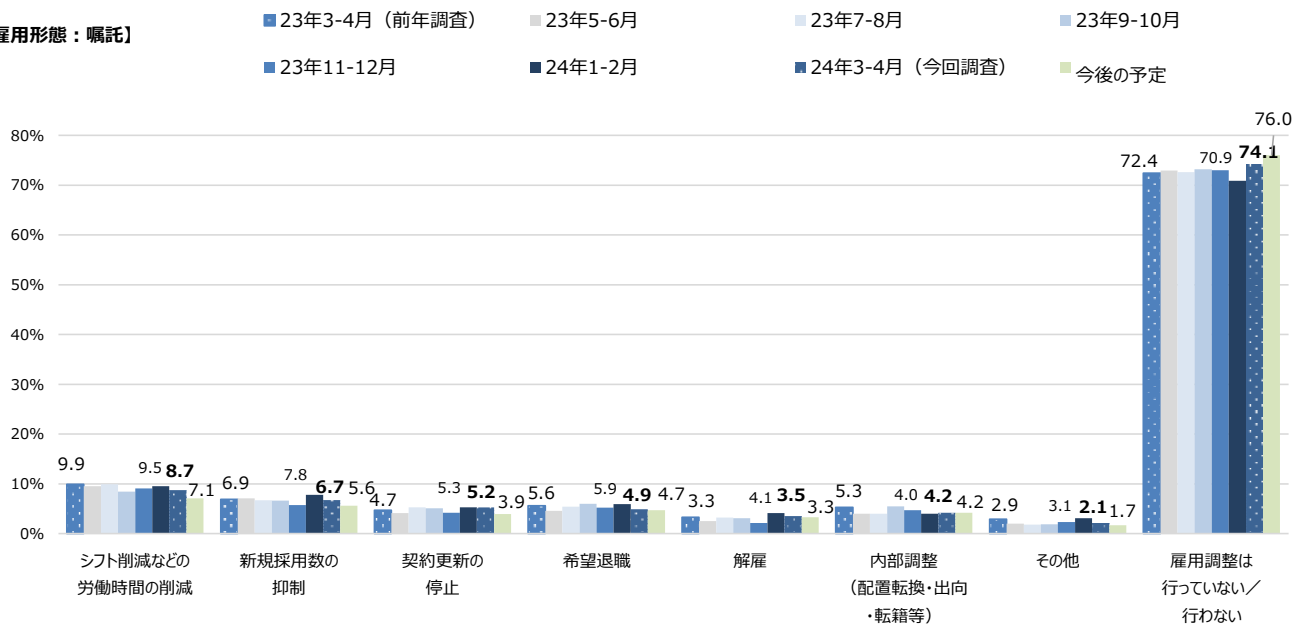
【雇用形態：派遣社員】



【雇用形態：契約社員】



【雇用形態：嘱託】



【業種別 24年3-4月の雇用調整状況】

	全体	建設	製造（建設除く）	小売	ソフトウェア・通信	インフラ	飲食・宿泊	医療・福祉	サービス	商社	金融	官公庁・公社・団体
アルバイト 回答数:	2,369	289	509	119	111	131	97	345	513	115	59	53
シフト削減などの労働時間の削減	21.4%	16.3%	22.4%	24.4%	17.1%	17.6%	40.2%	24.9%	20.7%	17.4%	15.3%	11.3%
新規採用数の抑制	8.7%	7.6%	10.4%	10.1%	9.0%	7.6%	10.3%	7.5%	7.4%	9.6%	6.8%	11.3%
契約更新の停止	3.3%	2.4%	3.7%	4.2%	5.4%	2.3%	3.1%	1.2%	4.7%	1.7%	3.4%	0.0%
希望退職	3.1%	3.5%	4.3%	3.4%	2.7%	1.5%	3.1%	2.3%	2.7%	1.7%	1.7%	1.9%
解雇	1.6%	0.3%	2.0%	4.2%	1.8%	1.5%	4.1%	0.9%	1.2%	1.7%	3.4%	1.9%
内部調整（配置転換・出向・転籍等）	3.8%	2.8%	4.5%	4.2%	4.5%	3.1%	3.1%	2.3%	5.1%	4.3%	0.0%	3.8%
その他	1.7%	1.4%	2.0%	0.0%	3.6%	0.0%	1.0%	2.0%	1.8%	1.7%	1.7%	3.8%
雇用調整は行っていない	67.6%	72.0%	64.2%	67.2%	70.3%	71.0%	50.5%	67.2%	68.4%	73.0%	79.7%	71.7%
派遣社員 回答数:	1,451	211	344	45	102	86	38	156	275	80	52	38
シフト削減などの労働時間の削減	9.7%	7.6%	9.0%	8.9%	8.8%	10.5%	21.1%	11.5%	10.9%	12.5%	5.8%	0.0%
新規採用数の抑制	10.8%	10.9%	12.8%	6.7%	9.8%	12.8%	13.2%	7.7%	10.9%	13.8%	5.8%	2.6%
契約更新の停止	6.7%	3.8%	9.3%	6.7%	9.8%	5.8%	5.3%	5.1%	5.8%	6.3%	5.8%	2.6%
希望退職	4.1%	4.3%	4.4%	0.0%	4.9%	2.3%	5.3%	5.1%	5.1%	2.5%	1.9%	0.0%
解雇	3.2%	3.3%	4.1%	4.4%	2.9%	1.2%	2.6%	3.8%	2.9%	2.5%	1.9%	0.0%
内部調整（配置転換・出向・転籍等）	4.9%	3.8%	4.1%	2.2%	10.8%	4.7%	7.9%	3.8%	6.2%	3.8%	3.8%	2.6%
その他	2.1%	3.8%	2.0%	0.0%	2.9%	0.0%	0.0%	3.2%	2.5%	0.0%	0.0%	2.6%
雇用調整は行っていない	70.8%	73.0%	66.3%	73.3%	72.5%	68.6%	60.5%	73.7%	70.9%	70.0%	82.7%	89.5%
嘱託社員 回答数:	1,577	242	324	49	136	93	41	181	321	77	51	36
シフト削減などの労働時間の削減	9.0%	7.0%	7.4%	10.2%	9.6%	10.8%	12.2%	11.0%	9.7%	10.4%	7.8%	2.8%
新規採用数の抑制	7.9%	7.0%	9.3%	8.2%	4.4%	11.8%	7.3%	4.4%	9.3%	11.7%	5.9%	2.8%
契約更新の停止	7.0%	7.0%	8.0%	12.2%	5.9%	6.5%	12.2%	4.4%	7.8%	6.5%	0.0%	0.0%
希望退職	4.8%	4.1%	4.9%	2.0%	2.2%	3.2%	7.3%	4.4%	6.2%	9.1%	3.9%	2.8%
解雇	2.8%	1.7%	3.1%	2.0%	4.4%	3.2%	7.3%	1.1%	3.1%	5.2%	0.0%	0.0%
内部調整（配置転換・出向・転籍等）	5.1%	5.0%	4.0%	6.1%	7.4%	3.2%	2.4%	6.6%	5.3%	3.9%	2.0%	8.3%
その他	2.9%	3.3%	3.1%	0.0%	4.4%	1.1%	2.4%	3.3%	3.1%	1.3%	2.0%	2.8%
雇用調整は行っていない	72.2%	74.0%	71.0%	71.4%	72.8%	68.8%	68.3%	73.5%	70.7%	70.1%	86.3%	83.3%
嘱託 回答数:	1,499	233	336	46	95	100	32	158	288	87	58	46
シフト削減などの労働時間の削減	8.7%	9.4%	7.4%	8.7%	7.4%	12.0%	12.5%	12.7%	8.7%	6.9%	6.9%	0.0%
新規採用数の抑制	6.7%	6.4%	6.0%	4.3%	7.4%	9.0%	9.4%	5.7%	6.6%	11.5%	5.2%	4.3%
契約更新の停止	5.2%	3.4%	5.4%	8.7%	7.4%	4.0%	9.4%	2.5%	6.9%	3.4%	5.2%	4.3%
希望退職	4.9%	4.7%	5.1%	0.0%	6.3%	4.0%	3.1%	5.7%	6.3%	3.4%	5.2%	2.2%
解雇	3.5%	2.6%	5.4%	4.3%	0.0%	3.0%	3.1%	3.2%	3.5%	3.4%	5.2%	2.2%
内部調整（配置転換・出向・転籍等）	4.2%	4.7%	3.6%	2.2%	5.3%	3.0%	6.3%	3.8%	6.3%	1.1%	3.4%	0.0%
その他	2.1%	3.0%	1.8%	0.0%	4.2%	2.0%	3.1%	1.3%	2.1%	1.1%	0.0%	6.5%
雇用調整は行っていない	74.1%	74.2%	73.2%	73.9%	71.6%	76.0%	68.8%	75.9%	72.2%	74.7%	81.0%	82.6%

※回答数は最新の調査のものを記載

【業種別 雇用調整・今後の予定】

	全体	建設	製造（建設除く）	小売	ソフトウェア・通信	インフラ	飲食・宿泊	医療・福祉	サービス	商社	金融	官公庁・公社・団体
アルバイト 回答数:	2,369	289	509	119	111	131	97	345	513	115	59	53
シフト削減などの労働時間の削減	17.4%	12.1%	17.9%	18.5%	11.7%	19.8%	40.2%	18.6%	16.6%	13.9%	16.9%	7.5%
新規採用数の抑制	7.3%	5.5%	9.0%	10.1%	6.3%	4.6%	8.2%	6.1%	7.2%	7.8%	5.1%	9.4%
契約更新の停止	3.5%	3.8%	2.9%	4.2%	4.5%	3.1%	3.1%	2.6%	4.7%	1.7%	1.7%	0.0%
希望退職	2.9%	1.4%	4.3%	3.4%	3.6%	2.3%	5.2%	2.6%	2.5%	1.7%	0.0%	1.9%
解雇	2.0%	0.7%	2.6%	3.4%	0.9%	1.5%	5.2%	1.2%	2.5%	1.7%	1.7%	0.0%
内部調整（配置転換・出向・転籍等）	3.5%	3.5%	3.5%	4.2%	6.3%	3.8%	2.1%	2.6%	4.5%	1.7%	1.7%	1.9%
その他	1.0%	0.3%	1.6%	0.0%	1.8%	0.0%	0.0%	0.9%	1.4%	0.0%	1.7%	1.9%
雇用調整は行わない	71.4%	75.4%	68.0%	73.9%	73.0%	70.2%	53.6%	72.8%	72.5%	76.5%	76.3%	79.2%
派遣社員 回答数:	1,451	211	344	45	102	86	38	156	275	80	52	38
シフト削減などの労働時間の削減	7.9%	6.6%	4.9%	8.9%	8.8%	10.5%	18.4%	9.0%	8.7%	11.3%	11.5%	0.0%
新規採用数の抑制	8.9%	7.6%	10.2%	8.9%	7.8%	10.5%	7.9%	7.7%	9.8%	12.5%	3.8%	2.6%
契約更新の停止	6.2%	7.1%	6.4%	6.7%	8.8%	4.7%	2.6%	7.1%	6.2%	3.8%	1.9%	2.6%
希望退職	3.2%	2.4%	4.1%	4.4%	3.9%	2.3%	0.0%	2.6%	4.7%	2.5%	0.0%	0.0%
解雇	1.9%	2.4%	2.3%	2.2%	2.0%	2.3%	0.0%	1.3%	1.1%	3.8%	1.9%	0.0%
内部調整（配置転換・出向・転籍等）	4.3%	2.8%	2.9%	2.2%	5.9%	5.8%	5.3%	4.5%	6.9%	2.5%	3.8%	2.6%
その他	1.0%	1.4%	1.5%	0.0%	2.9%	0.0%	0.0%	0.6%	0.7%	0.0%	0.0%	2.6%
雇用調整は行わない	74.3%	75.8%	72.7%	77.8%	73.5%	70.9%	68.4%	76.9%	74.2%	68.8%	80.8%	89.5%
嘱託社員 回答数:	1,577	242	324	49	136	93	41	181	321	77	51	36
シフト削減などの労働時間の削減	7.4%	5.8%	5.2%	8.2%	7.4%	8.6%	17.1%	7.7%	8.1%	11.7%	7.8%	0.0%
新規採用数の抑制	6.9%	3.7%	7.4%	12.2%	6.6%	6.5%	7.3%	6.1%	9.0%	10.4%	2.0%	5.6%
契約更新の停止	6.7%	9.5%	5.2%	8.2%	5.9%	6.5%	12.2%	5.0%	7.2%	6.5%	5.9%	0.0%
希望退職	4.2%	1.2%	5.9%	10.2%	4.4%	3.2%	4.9%	4.4%	4.7%	3.9%	3.9%	0.0%
解雇	2.5%	2.1%	3.4%	4.1%	0.7%	2.2%	2.4%	2.8%	3.4%	1.3%	0.0%	0.0%
内部調整（配置転換・出向・転籍等）	4.4%	5.0%	2.8%	6.1%	8.8%	3.2%	2.4%	3.9%	5.3%	2.6%	2.0%	2.8%
その他	2.1%	2.1%	2.5%	0.0%	2.9%	3.2%	2.4%	0.6%	2.8%	1.3%	0.0%	2.8%
雇用調整は行わない	74.4%	75.6%	73.5%	75.5%	74.3%	71.0%	65.9%	79.0%	72.6%	71.4%	80.4%	88.9%
嘱託 回答数:	1,499	233	336	46	95	100	32	158	288	87	58	46
シフト削減などの労働時間の削減	7.1%	6.4%	6.0%	2.2%	5.3%	11.0%	18.8%	8.2%	7.6%	8.0%	8.6%	0.0%
新規採用数の抑制	5.6%	3.4%	6.5%	6.5%	5.3%	7.0%	3.1%	4.4%	6.6%	9.2%	1.7%	6.5%
契約更新の停止	3.9%	3.0%	4.5%	2.2%	7.4%	4.0%	0.0%	3.2%	4.2%	2.3%	1.7%	6.5%
希望退職	4.7%	3.9%	5.1%	8.7%	2.1%	3.0%	6.3%	5.1%	5.2%	4.6%	5.2%	4.3%
解雇	3.3%	3.0%	4.5%	4.3%	4.2%	3.0%	6.3%	3.2%	2.4%	2.3%	3.4%	0.0%
内部調整（配置転換・出向・転籍等）	4.2%	3.9%	4.5%	0.0%	9.5%	4.0%	0.0%	2.5%	5.9%	2.3%	1.7%	4.3%
その他	1.7%	2.1%	1.8%	0.0%	3.2%	2.0%	0.0%	0.6%	1.7%	1.1%	1.7%	0.0%
雇用調整は行わない	76.0%	76.8%	74.7%	80.4%	72.6%	78.0%	68.8%	80.4%	74.7%	72.4%	79.3%	82.6%

※回答数は最新の調査のものを記載

(5) 18歳以上の成年している高校生・大学生のアルバイト採用時の保護者の同意

・現在の高校生・大学生のアルバイト採用時の対応を聞いたところ、「すべての18歳以上の成年している高校生・大学生は保護者の同意が不要」が40.7%と最も高く、次いで「すべての18歳以上の成年している高校生・大学生は保護者の同意が必要」が33.3%となった。
 ・今後の高校生・大学生のアルバイト採用時の対応を聞いたところ、「すべての18歳以上の成年している高校生・大学生は保護者の同意が不要」が42.3%と最も高く、次いで「すべての18歳以上の成年している高校生・大学生は保護者の同意が必要」が30.0%となった。

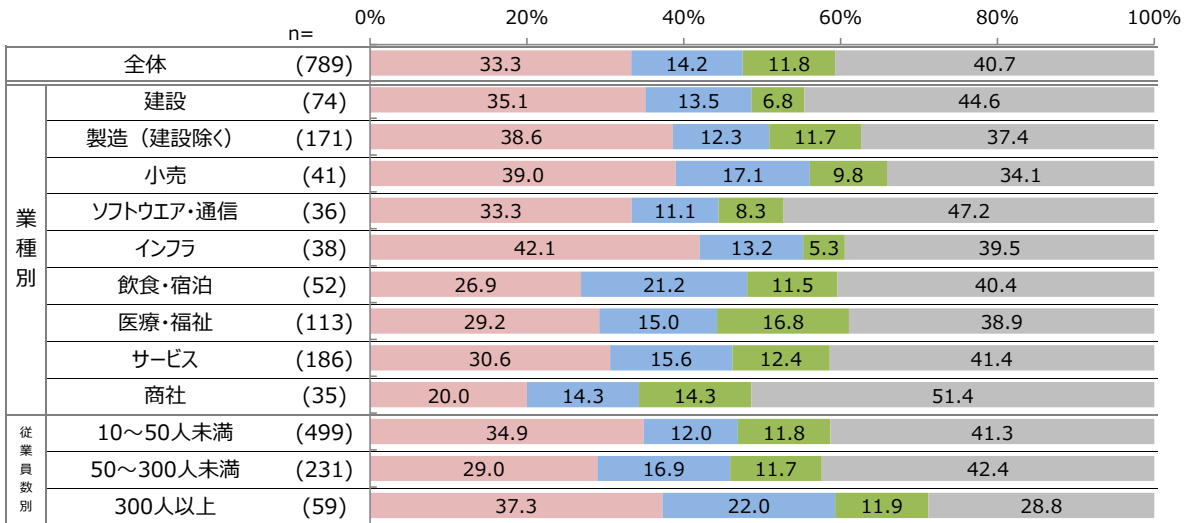
■ 18歳以上の成年している高校生・大学生のアルバイト採用における保護者の同意についての対応（単一回答）

現在の高校生・大学生のアルバイト採用時の対応

※回答ベース：アルバイトを雇用している企業

※回答数30以上の業種のみ抜粋

- すべての18歳以上の成年している高校生・大学生は保護者の同意が必要
- 18歳～20歳未満の高校生・大学生のみ保護者の同意が必要
- 18歳～20歳未満の高校生のみ保護者の同意が必要
- すべての18歳以上の成年している高校生・大学生は保護者の同意が不要

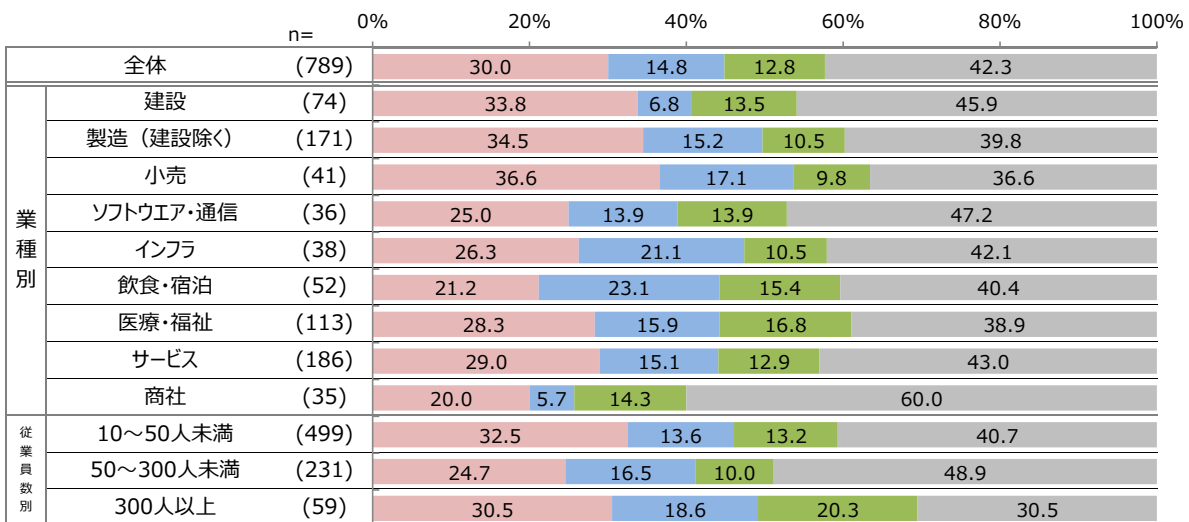


今後の高校生・大学生のアルバイト採用時の対応

※回答ベース：アルバイトを雇用している企業

※回答数30以上の業種のみ抜粋

- すべての18歳以上の成年している高校生・大学生は保護者の同意が必要
- 18歳～20歳未満の高校生・大学生のみ保護者の同意が必要
- 18歳～20歳未満の高校生のみ保護者の同意が必要
- すべての18歳以上の成年している高校生・大学生は保護者の同意が不要



(6) 18歳以上の成年している高校生・大学生のアルバイト採用活動時の保護者への連絡有無

・現在の高校生・大学生のアルバイト採用活動時の対応を聞いたところ、「すべての18歳以上の成年している高校生・大学生は保護者へ連絡を行っていない」が59.9%と最も高く、次いで「すべての18歳以上の成年している高校生・大学生は保護者へ連絡」が23.4%となった。
 ・今後の高校生・大学生のアルバイト採用活動時の対応を聞いたところ、「すべての18歳以上の成年している高校生・大学生は保護者への連絡を行う予定はない」が62.0%と最も高く、次いで「すべての18歳以上の成年している高校生・大学生は保護者へ連絡」が19.8%となった。

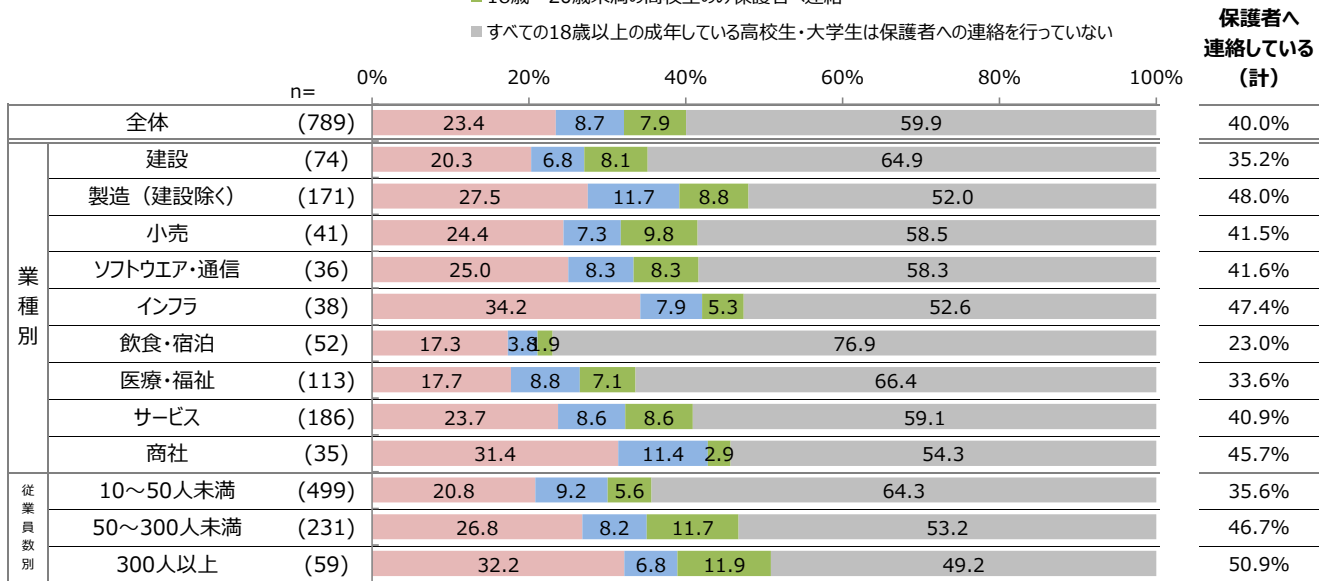
■ 18歳以上の成年している高校生・大学生のアルバイト採用活動（応募～選考～内定）時における保護者への連絡についての対応（単一回答）

現在、高校生・大学生のアルバイト採用活動（応募～選考～内定）時、保護者へ連絡を行っているか

※回答ベース：アルバイトを雇用している企業

※回答数30以上の業種のみ抜粋

- すべての18歳以上の成年している高校生・大学生は保護者へ連絡
- 18歳～20歳未満の高校生・大学生のみ保護者へ連絡
- 18歳～20歳未満の高校生のみ保護者へ連絡
- すべての18歳以上の成年している高校生・大学生は保護者への連絡を行っていない

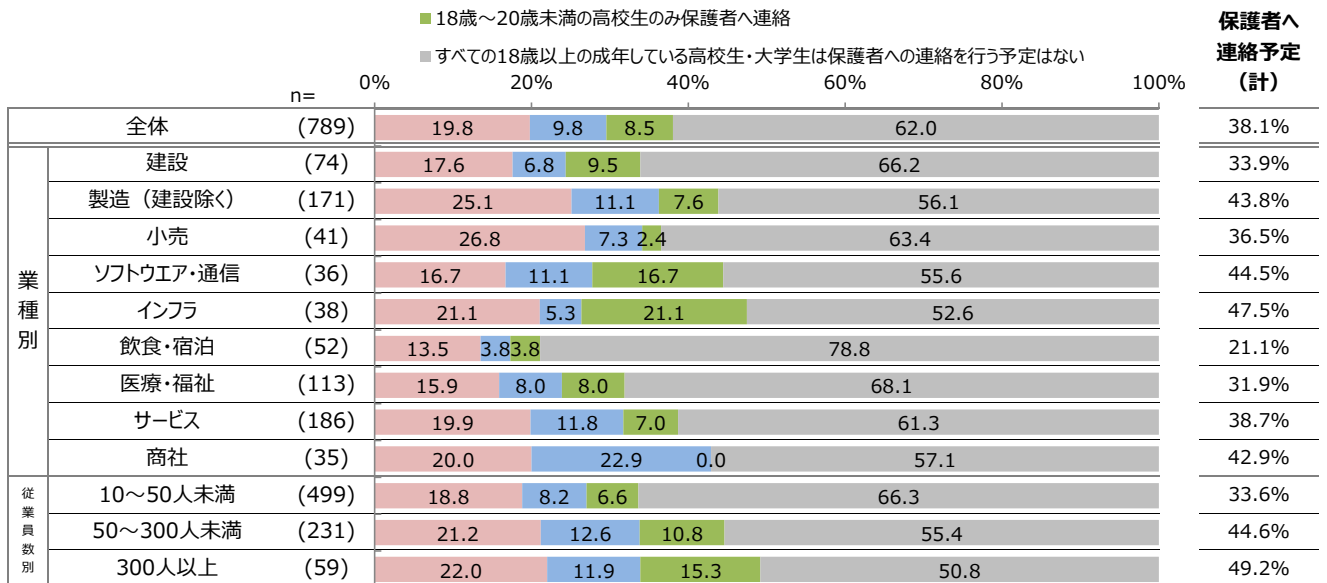


今後、高校生・大学生のアルバイト採用活動（応募～選考～内定）時、保護者へ連絡を行う予定があるか

※回答ベース：アルバイトを雇用している企業

※回答数30以上の業種のみ抜粋

- すべての18歳以上の成年している高校生・大学生は保護者へ連絡
- 18歳～20歳未満の高校生・大学生のみ保護者へ連絡
- 18歳～20歳未満の高校生のみ保護者へ連絡
- すべての18歳以上の成年している高校生・大学生は保護者への連絡を行う予定はない



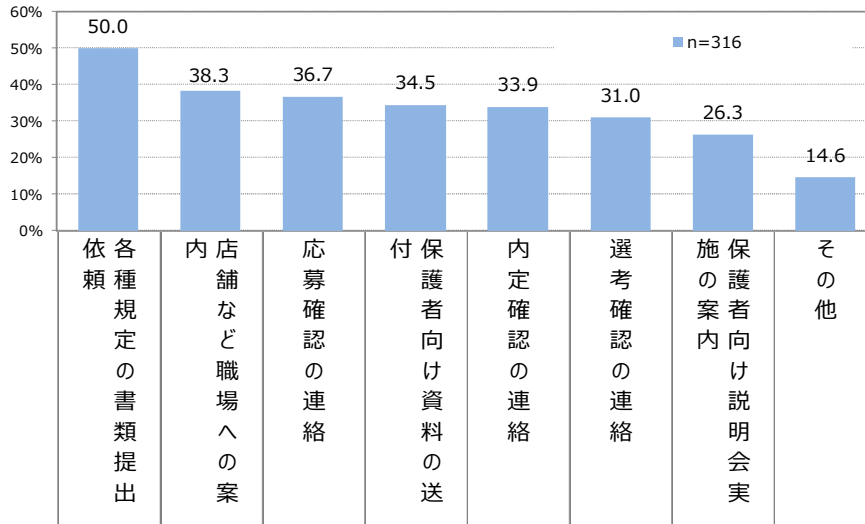
(7) 18歳以上の成年している高校生・大学生のアルバイト採用活動時の保護者への連絡内容

・現在の高校生・大学生のアルバイト採用活動時の連絡内容を聞いたところ、「各種規定の書類提出依頼」が50.0%と最も高く、次いで「店舗など職場への案内」が38.3%、「応募確認の連絡」が36.7%となった。
 ・今後の高校生・大学生のアルバイト採用活動時の連絡内容を聞いたところ、「各種規定の書類提出依頼」が48.7%と最も高く、次いで「応募確認の連絡」が30.3%、「店舗など職場への案内」が29.7%となった。

■ 18歳以上の成年している高校生・大学生のアルバイト採用活動（応募～選考～内定）時の保護者への連絡内容（複数回答）

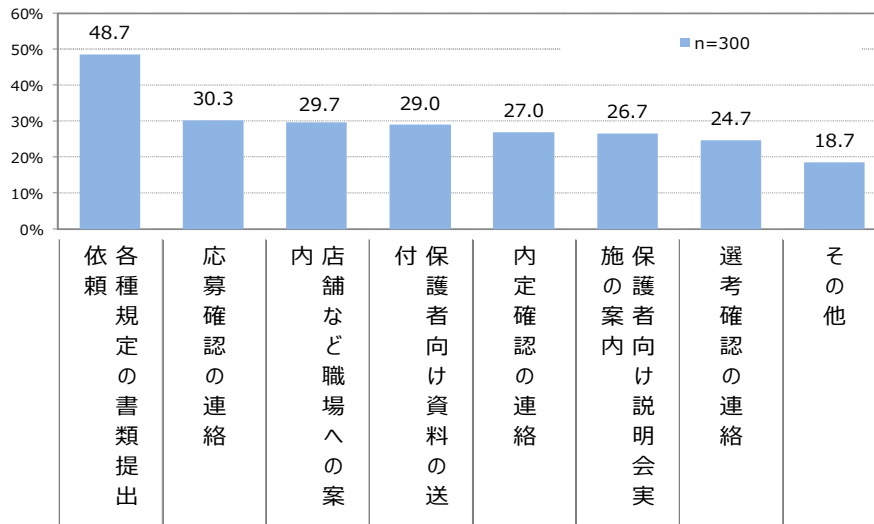
現在の高校生・大学生のアルバイト採用活動時（応募～選考～内定）の連絡内容

※回答ベース：現在、高校生・大学生のアルバイト応募～選考～内定のいずれかのタイミングで保護者へ何かしらの連絡を行っている企業



今後の高校生・大学生のアルバイト採用活動時（応募～選考～内定）の連絡内容

※回答ベース：今後、高校生・大学生のアルバイト応募～選考～内定のいずれかのタイミングで保護者へ何かしらの連絡を行う予定の企業



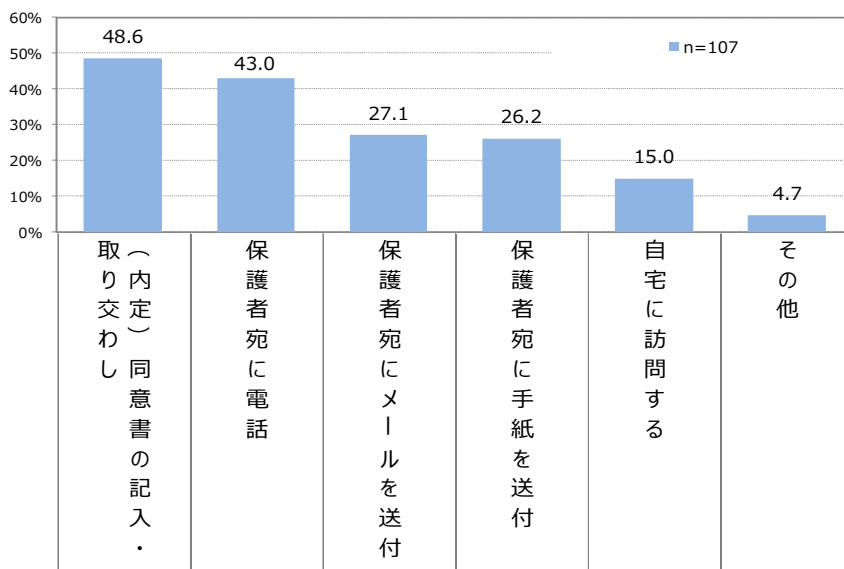
(8) 18歳以上の成年している高校生・大学生のアルバイト採用内定時の保護者への内定確認の連絡方法

・現在の高校生・大学生のアルバイト内定確認の連絡方法を聞いたところ、「（内定）同意書の記入・取り交わし」が48.6%と最も高く、次いで「保護者に電話」が43.0%、「保護者宛にメールを送付」が27.1%となった。
 ・今後の高校生・大学生のアルバイト内定確認の連絡方法を聞いたところ、「（内定）同意書の記入・取り交わし」が49.4%と最も高く、次いで「保護者に電話」が43.2%、「保護者宛にメールを送付」が27.2%となった。

■ 18歳以上の成年している高校生・大学生のアルバイト採用内定時の保護者への内定確認の連絡方法（複数回答）

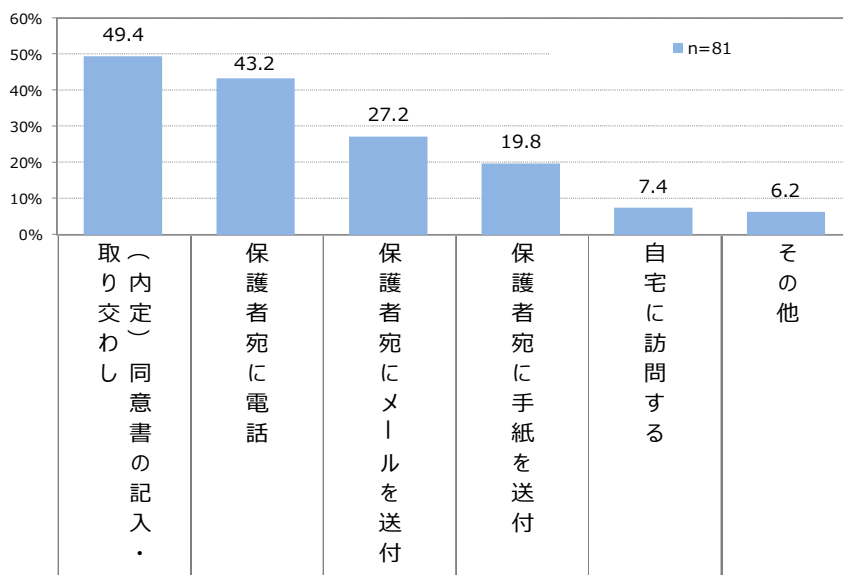
現在の高校生・大学生のアルバイト採用内定時の内定確認の連絡方法

※回答ベース：現在、高校生・大学生のアルバイト内定時に「内定確認の連絡」を行っている企業



今後の高校生・大学生のアルバイト採用内定時の内定確認の連絡方法

※回答ベース：今後、高校生・大学生のアルバイト内定時に「内定確認の連絡」を行う予定の企業



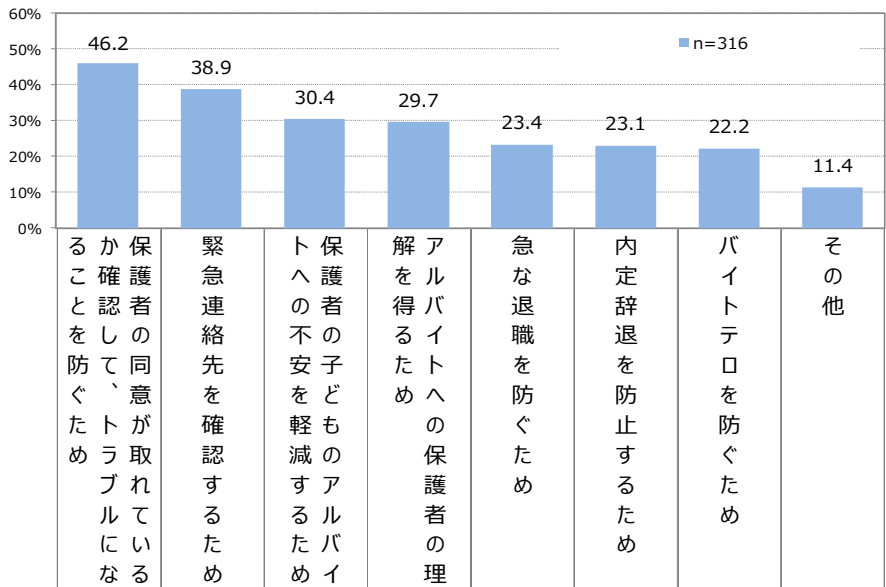
(9) 18歳以上の成年している高校生・大学生のアルバイト採用活動時の保護者への連絡目的

・現在の高校生・大学生のアルバイト採用活動時の保護者への連絡目的を聞いたところ、「保護者の合意が取れているか確認して、トラブルになることを防ぐため」が46.2%と最も高く、次いで「緊急連絡先を確認するため」が38.9%、「保護者の子どものアルバイトへの不安を軽減するため」が30.4%となった。
 ・今後の高校生・大学生のアルバイト採用活動時の保護者への連絡目的を聞いたところ、「保護者の合意が取れているか確認して、トラブルになることを防ぐため」が39.0%と最も高く、次いで「緊急連絡先を確認するため」が34.3%、「アルバイトへの保護者の理解を得るため」が25.3%となった。

■ 18歳以上の成年している高校生・大学生のアルバイト採用活動（応募～選考～内定）時の保護者への連絡目的（複数回答）

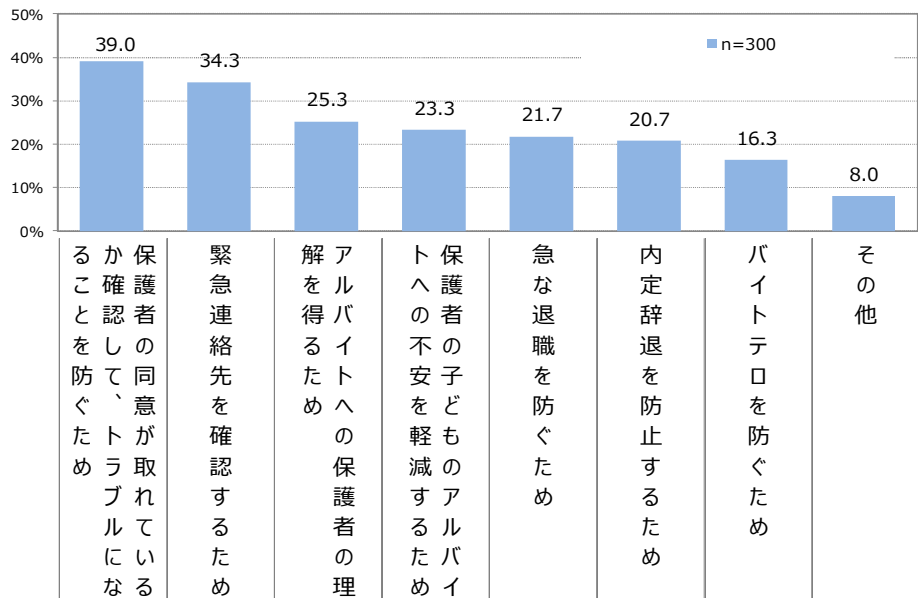
現在の高校生・大学生のアルバイト採用活動時（応募～選考～内定）の連絡目的

※回答ベース：現在、高校生・大学生のアルバイト応募～選考～内定のいずれかのタイミングで保護者へ何かしらの連絡を行っている企業



今後の高校生・大学生のアルバイト採用活動時（応募～選考～内定）の連絡目的

※回答ベース：今後、高校生・大学生のアルバイト応募～選考～内定のいずれかのタイミングで保護者へ何かしらの連絡を行う予定の企業



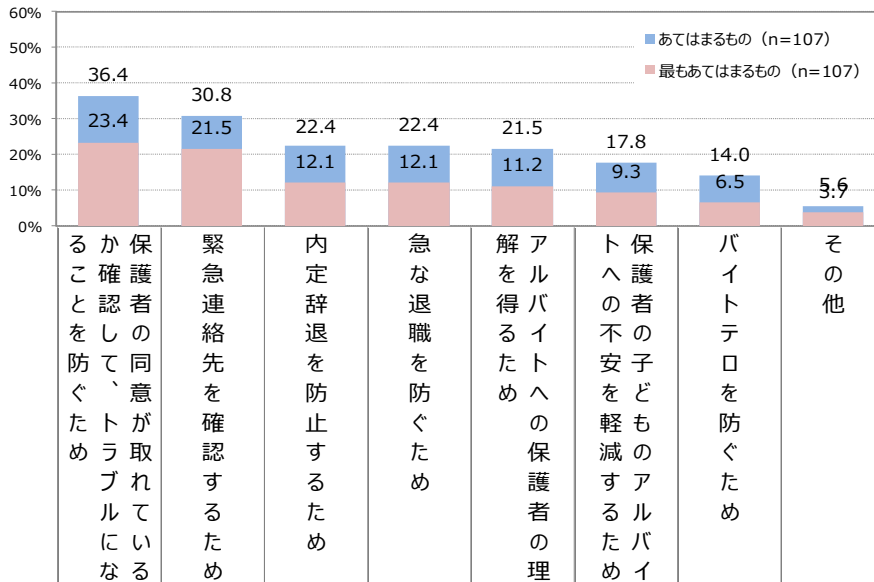
(10) 18歳以上の成年している高校生・大学生のアルバイト採用内定時の内定確認の保護者への連絡目的

・現在の高校生・大学生のアルバイト内定確認の保護者への連絡目的（あてはまるもの）を聞いたところ、「保護者の合意が取れているか確認して、トラブルになることを防ぐため」が36.4%と最も高く、次いで「緊急連絡先を確認するため」が30.8%、「内定辞退を防止するため」「急な退職を防ぐため」が22.4%となった。
 ・今後の高校生・大学生のアルバイト内定確認の保護者への連絡目的（あてはまるもの）を聞いたところ、「保護者の合意が取れているか確認して、トラブルになることを防ぐため」「緊急連絡先を確認するため」が33.3%と最も高く、次いで「内定辞退を防止するため」「急な退職を防ぐため」が19.8%となった。

■ 18歳以上の成年している高校生・大学生のアルバイト採用内定時の内定確認の保護者への連絡目的（複数回答）

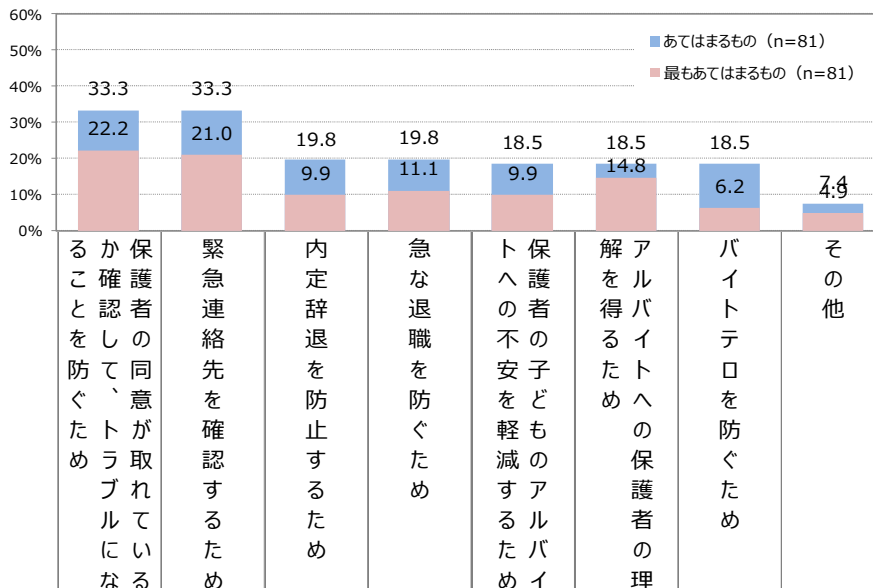
現在の高校生・大学生のアルバイト採用内定時の内定確認の連絡目的

※回答ベース：現在、高校生・大学生のアルバイト採用活動時に内定確認の連絡を行っている企業



今後の高校生・大学生のアルバイト採用内定時の内定確認の連絡目的

※回答ベース：今後、高校生・大学生のアルバイト採用活動時に内定確認の連絡を行う予定の企業



(11) 学生から内定辞退された経験の有無

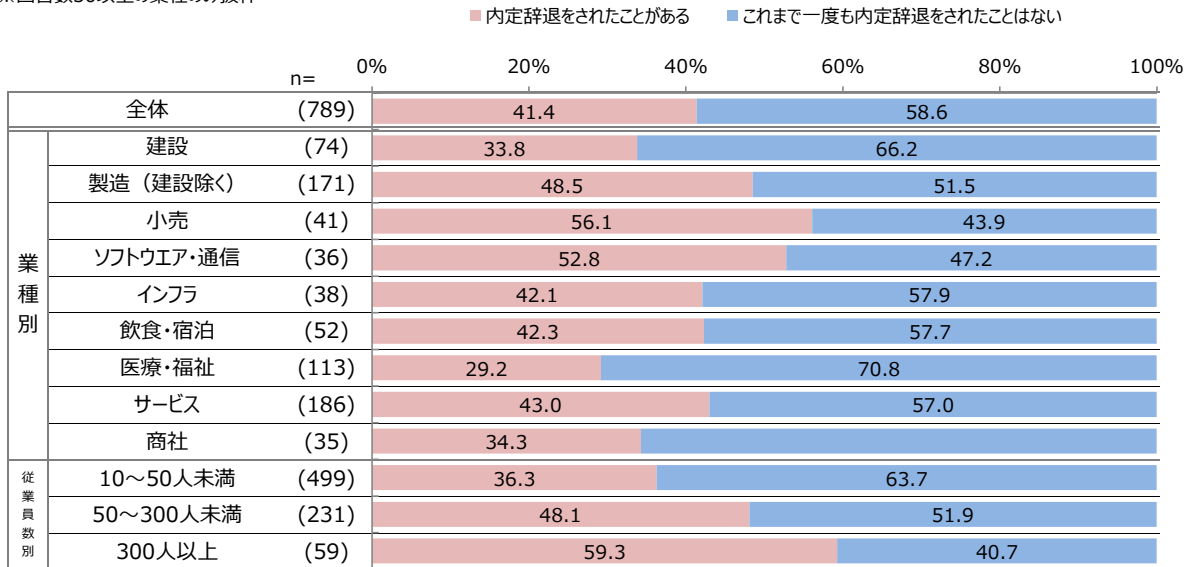
- ・未成年の学生から内定辞退された経験があったか聞いたところ、「内定辞退されたことがある」は41.4%となった。
- ・未成年の学生から内定辞退された経験がある割合を業種別で見ると、【小売】で56.1%と最も高く、次いで【ソフトウェア・通信】で52.8%となった。
- ・18歳以上の成年している学生から内定辞退された経験があったか聞いたところ、「内定辞退されたことがある」は48.2%となった。
- ・18歳以上の成年している学生から内定辞退された経験がある割合を業種別で見ると、【小売】で58.5%と最も高く、次いで【飲食・宿泊】で57.7%となった。

■ 高校生・大学生に内定辞退されたことがあるか（単一回答）

未成年の学生から内定辞退された経験の有無

※回答ベース：アルバイトを雇用している企業

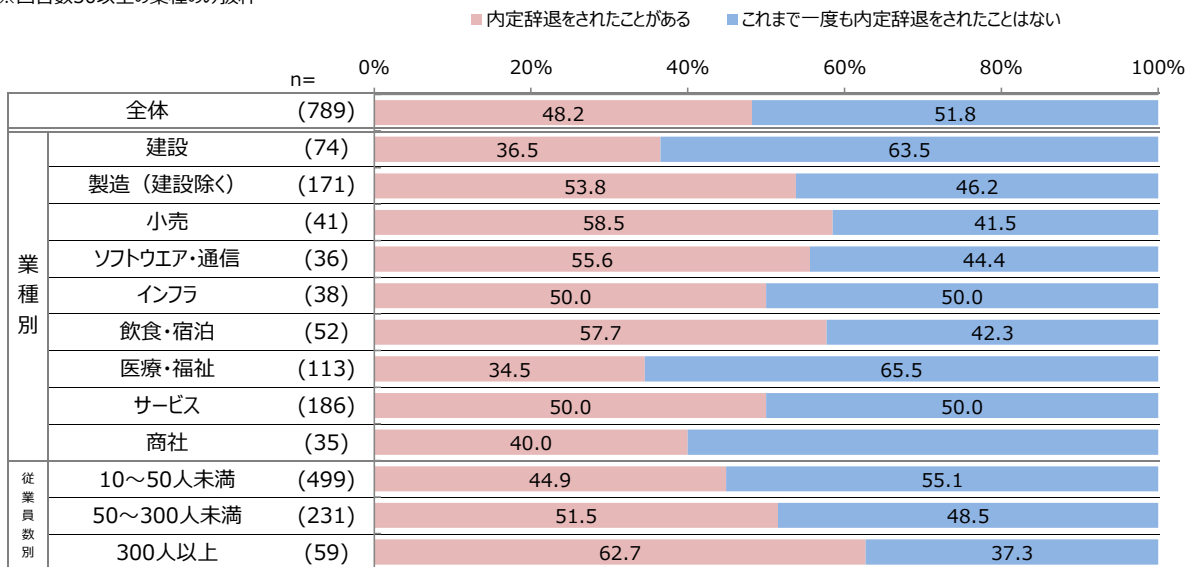
※回答数30以上の業種のみ抜粋



18歳以上の成年している学生から内定辞退された経験の有無

※回答ベース：アルバイトを雇用している企業

※回答数30以上の業種のみ抜粋



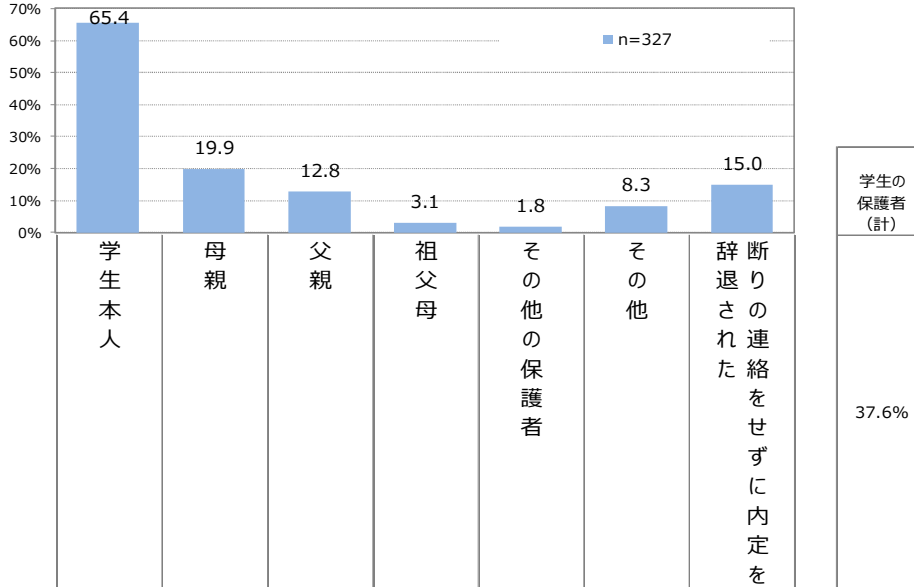
(12) 学生から内定辞退された際に内定辞退の連絡を受けた相手

- ・未成年の学生から内定辞退された際に誰から内定辞退の連絡を受けたか聞いたところ、「学生本人」が65.4%と最も高く、次いで「母親」が19.9%となった。学生の保護者から連絡を受けた割合は37.6%と3社に1社以上となった。
- ・18歳以上の成年している学生から内定辞退された際に誰から内定辞退の連絡を受けたか聞いたところ、「学生本人」が74.7%と最も高く、次いで「母親」が15.0%となった。学生の保護者から連絡を受けた割合は31.4%となった。

高校生・大学生に内定辞退された際に、誰から内定辞退の連絡を受けたか（複数回答）

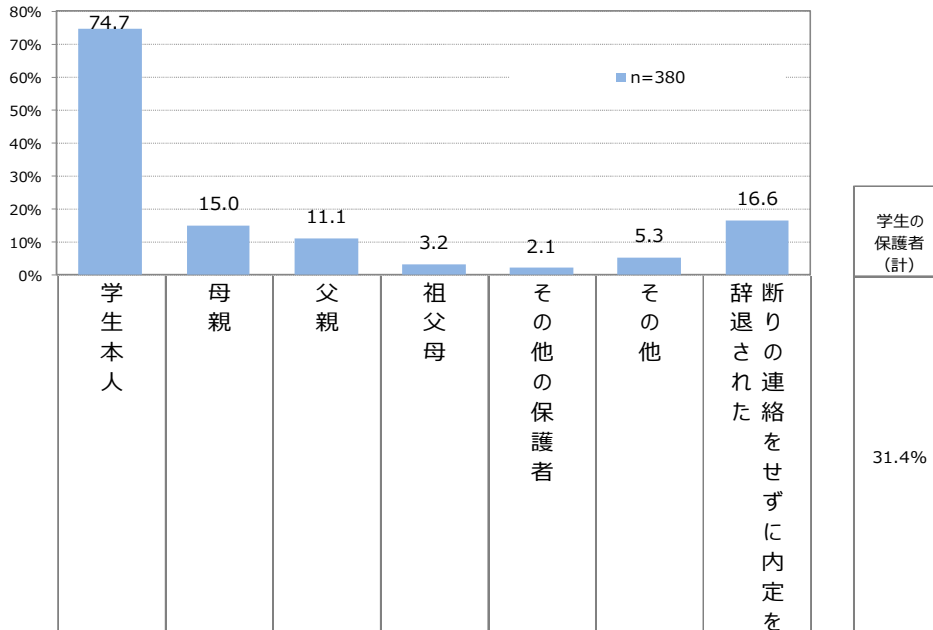
未成年の学生から内定辞退された場合

※回答ベース：未成年の学生に内定辞退された経験がある企業



18歳以上の成年している学生から内定辞退された場合

※回答ベース：18歳以上の成年している学生に内定辞退された経験がある企業

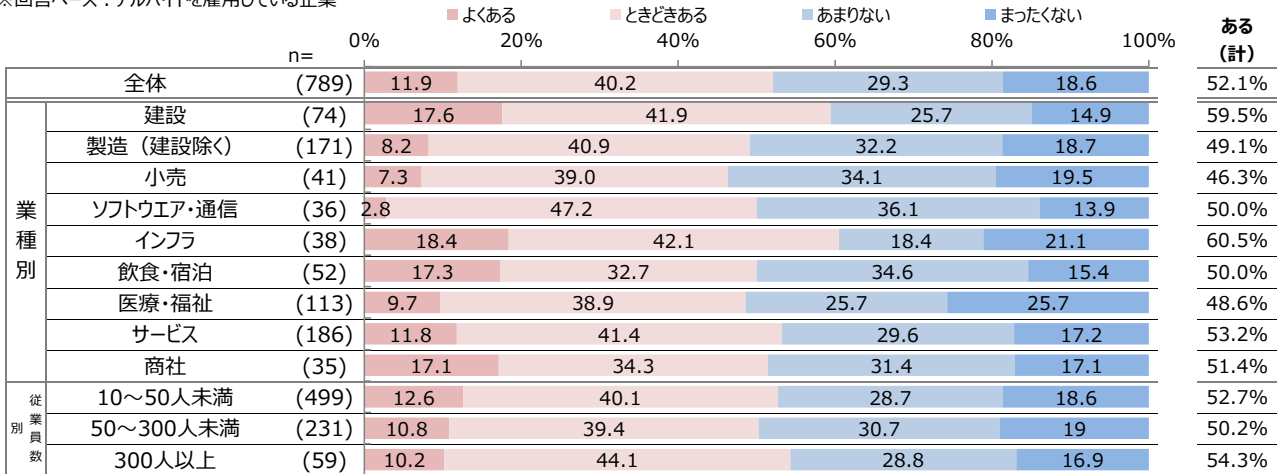


(13) 企業におけるバイトテロ防止への対応

・アルバイトが勤務時間中に携帯電話やSNSを使用しているのを目にすることがある企業は52.1%と半数を超えた。
 ・現在バイトテロを防ぐための取り組みを行っているか聞いたところ、「行っている」が57.9%と半数を超えた。業種別では、【インフラ】で68.4%と最も高く、次いで【サービス】で66.1%となった。
 ・今後バイトテロを防ぐための取り組みを行う予定を聞いたところ、「行う予定がある」が56.5%と半数を超えた。業種別では、【インフラ】で65.8%と最も高くなった。

■アルバイトが勤務時間中に携帯電話やSNSを使用しているのを目にすることがあるか（単一回答） ※回答数30以上の業種を抜粋

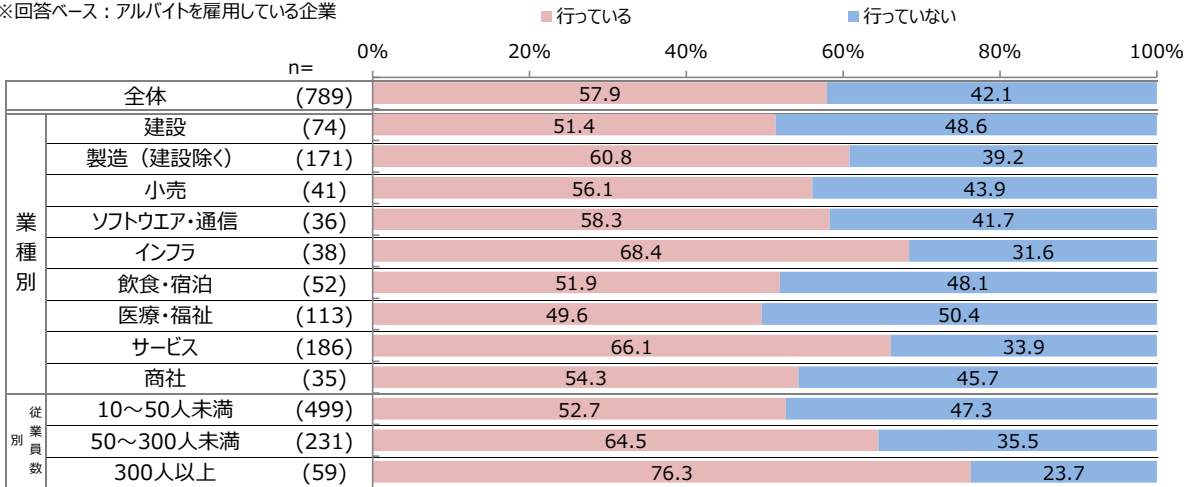
※回答ベース：アルバイトを雇用している企業



■企業におけるバイトテロ防止への対応（単一回答）

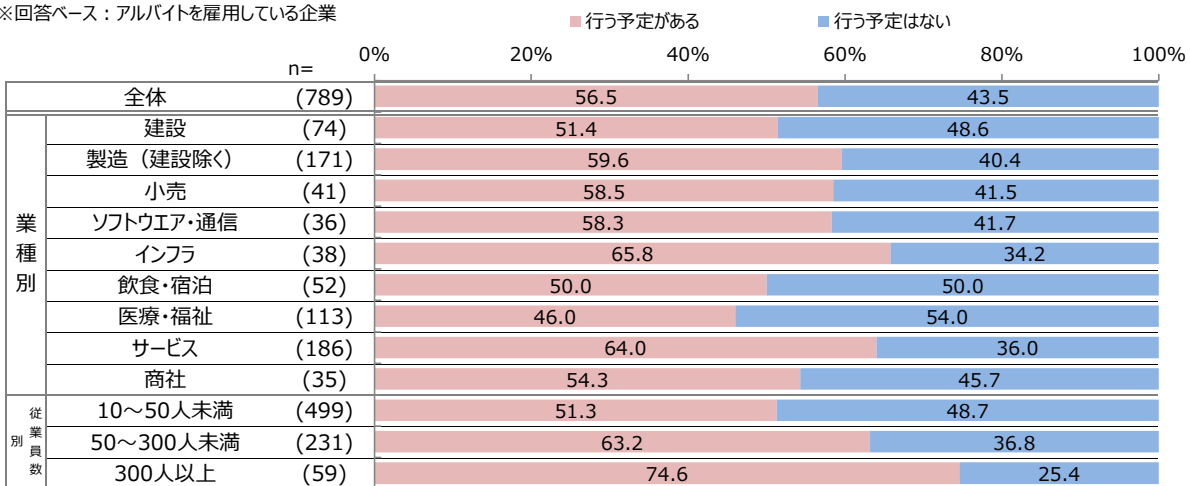
現在バイトテロを防ぐための取り組みを行っているか ※回答数30以上の業種を抜粋

※回答ベース：アルバイトを雇用している企業



今後バイトテロを防ぐための取り組みを行う予定があるか ※回答数30以上の業種を抜粋

※回答ベース：アルバイトを雇用している企業



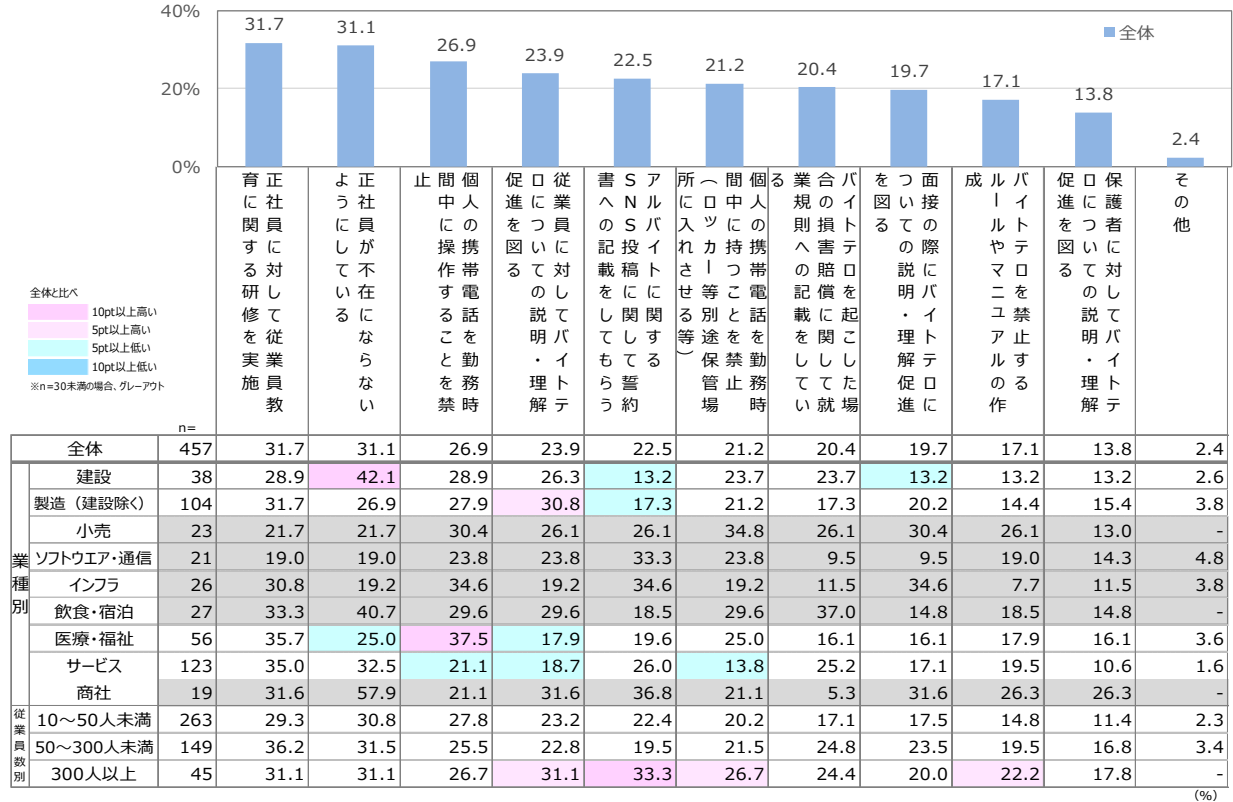
(14) バイトテロを防ぐための取り組み

・現在バイトテロを防ぐために行っている施策（あてはまるもの）を聞いたところ、「正社員に対して従業員教育に関する研修を実施」が31.7%と最も高く、次いで「正社員が不在にならないようにしている」が31.1%となった。
 ・今後バイトテロを防ぐために行う予定の施策（あてはまるもの）を聞いたところ、「正社員に対して従業員教育に関する研修を実施」が24.0%と最も高く、次いで「正社員が不在にならないようにする」が23.5%となった。

■現在バイトテロを防ぐために行なっている施策（複数回答）（単一回答）

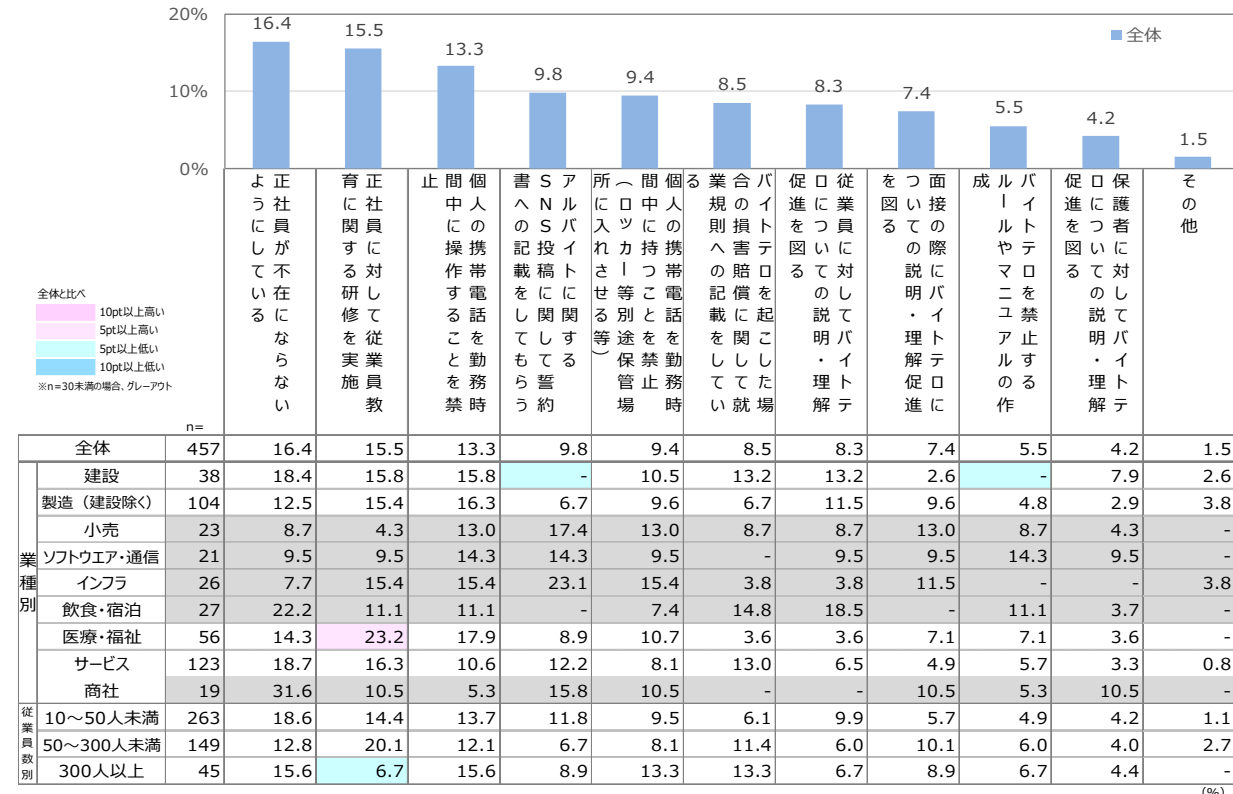
あてはまるもの ※回答ベース：現在バイトテロを防ぐための取り組みを行っている企業

※回答数30未満は参考値とする



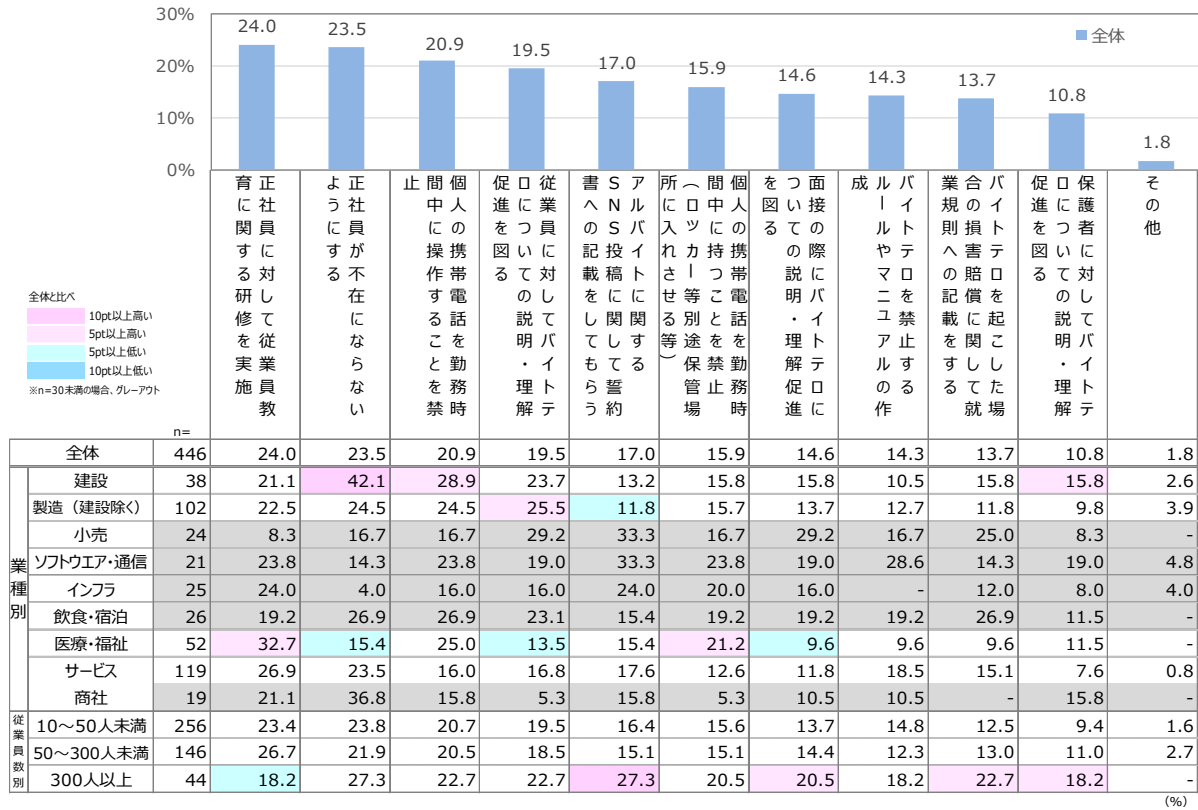
最もあてはまるもの ※回答ベース：現在バイトテロを防ぐための取り組みを行っている企業

※回答数30未満は参考値とする

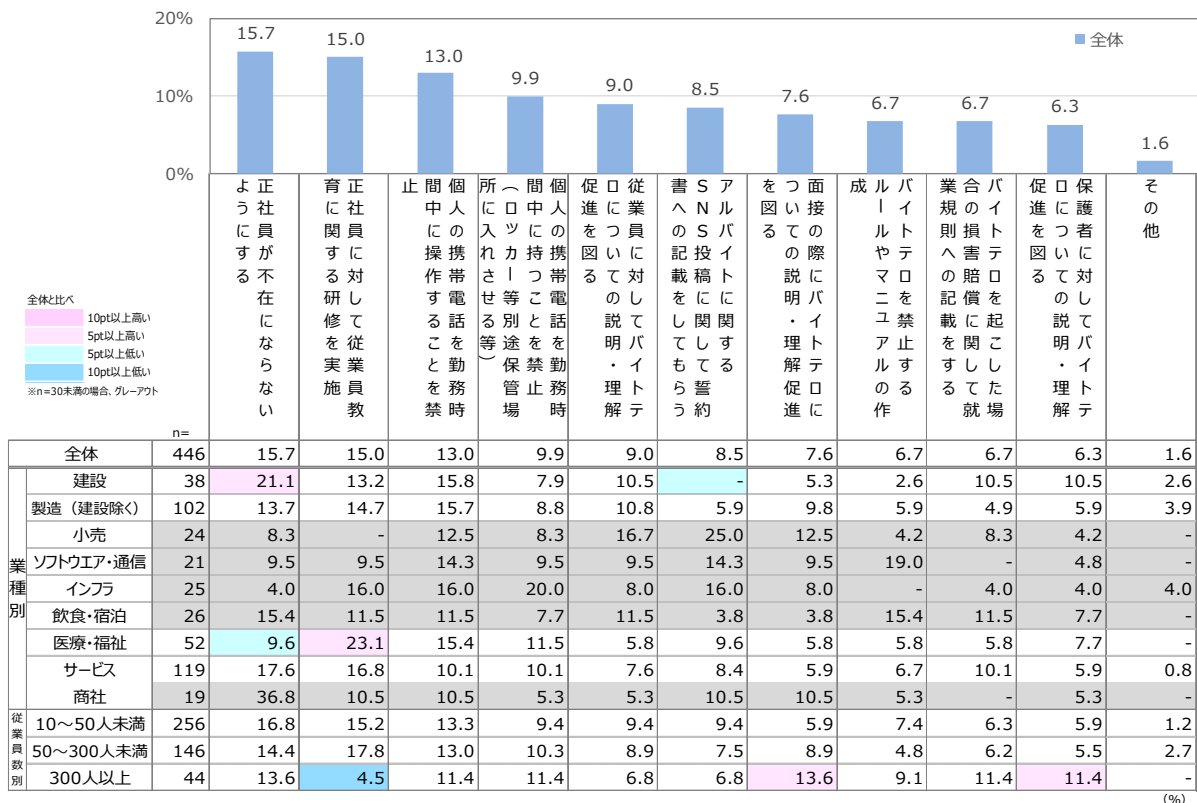


■ 今後バイトテロを防ぐために行う予定の施策（複数回答）（単一回答）

あてはまるもの ※回答ベース：今後バイトテロを防ぐための取り組みを行う予定の企業
※回答数30未満は参考値とする



最もあてはまるもの ※回答ベース：今後バイトテロを防ぐための取り組みを行う予定の企業
※回答数30未満は参考値とする



(15) エリア別・企業規模別集計

■採用活動実施率

	全体	エリア別								従業員数別		
		北海道・東北	北関東	一都三県	甲信越・北陸	東海	関西	中国・四国	九州・沖縄	10-50人未満	50-300人未満	300人以上
アルバイト 回答数:	3,335	380	141	1,048	202	352	611	310	291	2,775	465	95
24年3-4月	19.6%	19.5%	19.9%	18.6%	20.8%	16.8%	21.3%	16.8%	25.1%	15.1%	40.9%	45.3%
24年1-2月	20.0%	19.2%	18.0%	20.8%	16.2%	18.4%	21.2%	18.8%	22.8%	16.0%	37.4%	52.8%
23年11-12月	17.8%	16.0%	22.0%	18.2%	14.5%	17.4%	16.9%	16.5%	23.2%	14.9%	31.3%	38.2%
23年9-10月	20.0%	19.7%	23.7%	18.4%	18.1%	21.9%	19.1%	18.9%	26.3%	16.2%	38.3%	48.6%
23年7-8月	19.9%	19.1%	25.9%	19.0%	18.8%	16.5%	23.8%	15.9%	23.1%	16.0%	37.1%	54.3%
23年5-6月	20.9%	21.2%	16.2%	19.7%	19.2%	22.4%	22.7%	20.5%	22.6%	18.1%	34.1%	40.2%
23年3-4月	19.0%	16.2%	21.1%	18.6%	18.9%	22.7%	20.6%	15.9%	18.3%	15.2%	36.5%	45.1%
派遣社員 回答数:	3,272	374	140	1,036	196	344	593	304	285	2,736	448	88
24年3-4月	8.1%	7.8%	6.4%	9.7%	8.7%	8.7%	6.9%	4.9%	8.4%	5.5%	20.3%	27.3%
24年1-2月	7.5%	7.3%	9.6%	8.0%	4.0%	7.5%	8.4%	4.0%	9.7%	4.8%	19.9%	27.9%
23年11-12月	7.6%	6.2%	4.1%	9.5%	7.1%	7.7%	6.8%	5.7%	8.4%	5.5%	16.4%	32.9%
23年9-10月	8.0%	6.0%	10.2%	9.0%	4.3%	10.0%	7.4%	6.9%	9.3%	5.3%	20.9%	31.4%
23年7-8月	7.8%	7.6%	8.4%	8.1%	7.9%	8.1%	7.2%	6.7%	8.6%	5.1%	19.1%	34.1%
23年5-6月	8.0%	5.1%	6.3%	7.9%	7.1%	8.7%	9.5%	8.4%	8.8%	5.2%	21.7%	27.7%
23年3-4月	7.7%	4.8%	8.6%	9.0%	6.8%	8.1%	6.9%	7.0%	8.7%	5.6%	15.8%	31.6%
契約社員 回答数:	3,262	375	140	1,038	197	343	587	301	281	2,725	447	90
24年3-4月	7.7%	8.8%	7.9%	9.2%	9.1%	5.8%	5.8%	5.6%	7.5%	4.8%	19.9%	34.4%
24年1-2月	8.2%	9.8%	7.8%	8.8%	4.9%	6.6%	8.4%	5.8%	10.9%	5.1%	21.7%	37.2%
23年11-12月	7.2%	6.7%	3.4%	8.9%	6.9%	4.9%	6.2%	7.1%	8.8%	5.2%	16.0%	26.8%
23年9-10月	7.3%	10.0%	7.8%	8.2%	3.9%	4.5%	5.7%	6.3%	10.6%	4.9%	17.3%	38.9%
23年7-8月	7.3%	7.7%	8.5%	8.9%	5.1%	4.1%	8.0%	5.0%	7.5%	4.9%	17.3%	33.8%
23年5-6月	8.0%	7.1%	3.5%	9.1%	4.3%	5.4%	8.8%	8.7%	10.5%	5.4%	18.0%	38.4%
23年3-4月	7.4%	5.8%	9.2%	9.6%	6.0%	4.5%	7.1%	5.3%	7.5%	4.7%	17.4%	42.1%
嘱託 回答数:	3,244	374	140	1,033	196	340	585	301	275	2,721	435	88
24年3-4月	5.6%	7.0%	5.7%	6.5%	6.6%	4.1%	4.4%	4.0%	5.5%	3.8%	13.6%	20.5%
24年1-2月	5.7%	7.6%	6.4%	5.1%	4.0%	5.4%	5.6%	4.6%	8.7%	3.9%	13.6%	23.8%
23年11-12月	4.6%	3.4%	4.1%	3.9%	5.2%	4.1%	5.3%	6.0%	6.1%	3.5%	9.5%	15.9%
23年9-10月	4.8%	5.9%	6.3%	4.9%	2.9%	5.6%	2.5%	4.1%	8.4%	3.4%	10.5%	25.8%
23年7-8月	4.9%	6.8%	5.0%	5.5%	1.9%	3.8%	5.8%	2.4%	4.9%	3.4%	11.3%	23.7%
23年5-6月	4.7%	5.3%	5.0%	5.0%	2.9%	2.6%	4.8%	3.9%	7.0%	3.3%	11.1%	18.1%
23年3-4月	5.5%	4.5%	7.9%	6.1%	6.4%	3.9%	6.3%	3.5%	5.0%	3.6%	11.4%	36.6%

※回答数は最新の調査のものを記載

■今後の採用予定

	全体	エリア別								従業員数別		
		北海道・東北	北関東	一都三県	甲信越・北陸	東海	関西	中国・四国	九州・沖縄	10-50人未満	50-300人未満	300人以上
アルバイト 回答数:	3,335	380	141	1,048	202	352	611	310	291	2,775	465	95
行う	21.9%	20.3%	22.0%	20.9%	23.3%	19.3%	22.7%	22.9%	26.8%	18.1%	38.9%	49.5%
行わない	51.6%	50.5%	52.5%	55.2%	51.5%	53.4%	48.3%	50.3%	46.4%	54.8%	37.2%	30.5%
未定	26.5%	29.2%	25.5%	24.0%	25.2%	27.3%	29.0%	26.8%	26.8%	27.1%	23.9%	20.0%
派遣社員 回答数:	3,272	374	140	1,036	196	344	593	304	285	2,736	448	88
行う	9.8%	6.1%	9.3%	12.5%	8.7%	10.2%	9.8%	6.9%	8.4%	6.5%	24.8%	37.5%
行わない	65.3%	66.8%	67.9%	62.9%	70.9%	65.1%	64.4%	68.8%	65.3%	68.8%	49.3%	38.6%
未定	24.9%	27.0%	22.9%	24.5%	20.4%	24.7%	25.8%	24.3%	26.3%	24.7%	25.9%	23.9%
契約社員 回答数:	3,262	375	140	1,038	197	343	587	301	281	2,725	447	90
行う	10.3%	8.0%	8.6%	13.6%	11.2%	7.6%	8.7%	8.3%	10.0%	7.3%	22.6%	37.8%
行わない	64.0%	63.2%	68.6%	60.6%	68.5%	68.2%	65.8%	65.1%	62.6%	67.3%	49.7%	35.6%
未定	25.7%	28.8%	22.9%	25.8%	20.3%	24.2%	25.6%	26.6%	27.4%	25.3%	27.7%	26.7%
嘱託 回答数:	3,244	374	140	1,033	196	340	585	301	275	2,721	435	88
行う	5.7%	4.0%	5.0%	6.6%	6.6%	6.5%	4.6%	6.0%	5.5%	4.0%	12.9%	23.9%
行わない	67.9%	66.8%	69.3%	67.5%	71.4%	68.2%	68.4%	68.8%	65.5%	70.1%	57.9%	50.0%
未定	26.4%	29.1%	25.7%	25.9%	21.9%	25.3%	27.0%	25.2%	29.1%	25.9%	29.2%	26.1%

※回答数は最新の調査のものを記載

■新規採用率

	全体	エリア別								従業員数別		
		北海道・東北	北関東	一部三県	甲信越・北陸	東海	関西	中国・四国	九州・沖縄	10-50人未満	50-300人未満	300人以上
アルバイト 回答数:	3,361	380	146	1,061	203	352	610	312	297	2,816	454	91
24年3-4月	15.1%	15.0%	17.8%	15.0%	14.3%	13.6%	16.2%	11.9%	17.5%	11.1%	33.7%	45.1%
24年1-2月	14.7%	12.5%	16.9%	15.8%	12.9%	14.3%	14.7%	13.3%	15.5%	10.4%	33.7%	52.9%
23年11-12月	13.6%	10.5%	15.9%	15.3%	9.3%	13.1%	12.8%	13.5%	15.7%	10.9%	26.2%	36.5%
23年9-10月	15.0%	14.2%	18.7%	14.5%	14.7%	16.3%	14.2%	11.7%	19.7%	11.6%	32.3%	41.2%
23年7-8月	13.4%	13.7%	15.0%	12.6%	12.3%	10.5%	17.2%	9.3%	16.1%	10.1%	28.4%	41.5%
23年5-6月	15.0%	13.5%	11.5%	14.1%	12.5%	15.1%	16.6%	15.0%	20.2%	12.4%	27.5%	33.0%
23年3-4月	14.5%	11.4%	17.8%	14.1%	14.3%	17.6%	17.7%	10.1%	12.1%	10.8%	31.3%	46.2%
派遣社員 回答数:	3,322	375	144	1,054	201	349	599	307	293	2,785	450	87
24年3-4月	5.7%	5.6%	5.6%	6.6%	5.5%	5.2%	5.7%	4.2%	5.1%	3.7%	14.0%	27.6%
24年1-2月	5.5%	4.9%	8.8%	5.7%	2.6%	6.7%	5.5%	3.8%	6.2%	3.5%	15.5%	19.0%
23年11-12月	5.3%	4.9%	4.0%	7.0%	4.5%	4.2%	4.3%	5.2%	4.5%	3.7%	12.4%	23.2%
23年9-10月	6.1%	4.7%	8.8%	6.6%	3.8%	7.0%	6.0%	4.3%	7.6%	3.9%	16.5%	32.8%
23年7-8月	5.7%	5.2%	8.1%	6.0%	5.4%	5.3%	5.1%	5.2%	6.8%	3.6%	15.0%	27.7%
23年5-6月	6.5%	4.9%	5.6%	6.5%	5.7%	6.2%	7.8%	5.4%	8.0%	3.9%	18.3%	28.7%
23年3-4月	5.6%	2.7%	7.6%	6.4%	5.2%	5.3%	6.5%	4.4%	5.2%	3.7%	13.3%	29.2%
契約社員 回答数:	3,326	375	143	1,056	203	351	597	311	290	2,790	446	90
24年3-4月	5.6%	5.3%	7.7%	6.6%	6.4%	4.3%	5.4%	4.8%	3.4%	3.1%	15.9%	32.2%
24年1-2月	5.4%	5.9%	3.8%	5.4%	3.9%	4.7%	5.7%	5.0%	7.3%	2.9%	15.9%	29.3%
23年11-12月	4.6%	4.5%	1.4%	5.8%	4.6%	2.3%	3.6%	4.8%	6.1%	3.0%	11.7%	21.7%
23年9-10月	5.2%	5.4%	9.0%	5.4%	2.9%	4.9%	4.2%	3.7%	8.9%	3.3%	12.9%	35.8%
23年7-8月	4.4%	4.5%	3.4%	5.3%	1.8%	1.9%	5.7%	2.9%	5.1%	2.7%	11.3%	25.0%
23年5-6月	5.5%	5.3%	3.5%	6.8%	3.3%	3.8%	6.0%	5.1%	4.9%	3.4%	13.2%	34.5%
23年3-4月	5.1%	3.5%	6.8%	6.2%	6.2%	3.7%	4.6%	4.4%	5.7%	3.1%	12.4%	39.4%
嘱託 回答数:	3,303	376	143	1,051	201	345	593	307	287	2,777	438	88
24年3-4月	4.1%	4.5%	4.2%	4.9%	3.5%	2.9%	3.7%	3.6%	3.5%	2.4%	11.0%	20.5%
24年1-2月	3.7%	4.9%	3.8%	3.7%	2.7%	3.9%	2.5%	3.8%	4.9%	2.1%	10.5%	19.5%
23年11-12月	2.8%	1.4%	2.0%	2.6%	3.4%	2.7%	3.4%	3.4%	3.6%	2.0%	6.2%	10.3%
23年9-10月	3.4%	4.2%	5.3%	3.6%	1.4%	3.1%	2.4%	1.9%	5.4%	2.3%	7.8%	21.3%
23年7-8月	3.0%	3.6%	1.4%	3.6%	2.3%	2.2%	3.6%	2.0%	2.8%	2.0%	7.3%	16.9%
23年5-6月	3.5%	3.7%	2.1%	3.5%	2.8%	3.0%	4.5%	2.6%	3.5%	2.3%	8.2%	18.8%
23年3-4月	4.1%	3.3%	5.3%	4.2%	6.6%	2.8%	4.9%	2.4%	4.5%	2.5%	9.9%	30.0%

※回答数は最新の調査のものを記載

■過不足状況 2024年3-4月

	全体	エリア別								従業員数別		
		北海道・東北	北関東	一部三県	甲信越・北陸	東海	関西	中国・四国	九州・沖縄	10-50人未満	50-300人未満	300人以上
アルバイト 回答数:	2,369	284	93	707	146	240	451	227	221	1,861	416	92
過剰	7.8%	8.1%	10.8%	6.8%	7.5%	12.5%	6.7%	4.8%	9.5%	8.1%	5.5%	12.0%
過不足なし	53.7%	54.2%	45.2%	55.4%	53.4%	51.7%	57.4%	55.1%	43.9%	56.0%	45.2%	44.6%
不足	38.6%	37.7%	44.1%	37.8%	39.0%	35.8%	35.9%	40.1%	46.6%	35.9%	49.3%	43.5%
「不足」-「過剰」	30.8%	29.6%	33.3%	31.0%	31.5%	23.3%	29.2%	35.3%	37.1%	27.8%	43.8%	31.5%
派遣社員 回答数:	1,451	163	51	485	79	130	302	124	117	1,061	314	76
過剰	7.4%	5.5%	9.8%	6.0%	8.9%	9.2%	7.3%	5.6%	13.7%	7.5%	6.7%	7.9%
過不足なし	63.5%	68.1%	64.7%	63.7%	70.9%	56.2%	66.2%	67.7%	47.9%	66.8%	53.8%	57.9%
不足	29.1%	26.4%	25.5%	30.3%	20.3%	34.6%	26.5%	26.6%	38.5%	25.6%	39.5%	34.2%
「不足」-「過剰」	21.7%	20.9%	15.7%	24.3%	11.4%	25.4%	19.2%	21.0%	24.8%	18.1%	32.8%	26.3%
契約社員 回答数:	1,577	194	60	512	86	137	301	150	137	1,179	315	83
過剰	6.0%	4.1%	6.7%	7.6%	4.7%	8.0%	4.7%	5.3%	5.1%	6.4%	4.8%	6.0%
過不足なし	61.3%	64.4%	63.3%	60.2%	72.1%	55.5%	67.1%	54.7%	53.3%	64.5%	51.1%	54.2%
不足	32.7%	31.4%	30.0%	32.2%	23.3%	36.5%	28.2%	40.0%	41.6%	29.2%	44.1%	39.8%
「不足」-「過剰」	26.7%	27.3%	23.3%	24.6%	18.6%	28.5%	23.5%	34.7%	36.5%	22.8%	39.3%	33.8%
嘱託 回答数:	1,499	173	53	471	85	137	316	139	125	1,125	303	71
過剰	8.6%	6.9%	9.4%	9.3%	5.9%	10.9%	9.5%	3.6%	10.4%	8.3%	9.9%	8.5%
過不足なし	64.2%	65.9%	67.9%	62.8%	65.9%	61.3%	67.1%	70.5%	53.6%	67.0%	55.1%	59.2%
不足	27.2%	27.2%	22.6%	27.8%	28.2%	27.7%	23.4%	25.9%	36.0%	24.7%	35.0%	32.4%
「不足」-「過剰」	18.6%	20.3%	13.2%	18.5%	22.3%	16.8%	13.9%	22.3%	25.6%	16.4%	25.1%	23.9%

※回答数は最新の調査のものを記載

■雇用調整状況 2024年3-4月（複数回答）

	全体	エリア別								従業員数別		
		北海道・東北	北関東	一都三県	甲信越・北陸	東海	関西	中国・四国	九州・沖縄	10-50人未満	50-300人未満	300人以上
アルバイト 回答数:	2,369	284	93	707	146	240	451	227	221	1,861	416	92
シフト削減などの労働時間の削減	21.4%	23.2%	24.7%	18.4%	22.6%	20.0%	22.0%	22.0%	26.2%	20.7%	23.6%	26.1%
新規採用数の抑制	8.7%	8.1%	9.7%	9.1%	9.6%	10.0%	7.8%	10.6%	6.3%	8.4%	9.1%	14.1%
契約更新の停止	3.3%	3.5%	2.2%	3.0%	4.8%	3.8%	2.7%	3.5%	3.6%	2.6%	4.3%	12.0%
希望退職	3.1%	2.5%	5.4%	3.4%	1.4%	1.7%	3.5%	2.2%	4.5%	2.5%	4.6%	8.7%
解雇	1.6%	0.0%	1.1%	1.3%	3.4%	1.7%	2.4%	0.9%	2.7%	0.8%	4.1%	7.6%
内部調整（配置転換・出向・転籍等）	3.8%	3.5%	4.3%	4.1%	4.8%	3.8%	3.3%	3.5%	3.6%	2.8%	7.2%	7.6%
その他	1.7%	1.4%	1.1%	2.0%	4.1%	2.5%	0.7%	0.9%	2.3%	1.7%	1.7%	3.3%
雇用調整は行っていない	67.6%	66.9%	64.5%	70.6%	64.4%	67.5%	67.6%	67.8%	62.4%	69.2%	63.2%	55.4%
派遣社員 回答数:	1,451	163	51	485	79	130	302	124	117	1,061	314	76
シフト削減などの労働時間の削減	9.7%	10.4%	9.8%	8.2%	15.2%	13.8%	9.6%	8.9%	7.7%	8.7%	11.5%	17.1%
新規採用数の抑制	10.8%	9.8%	9.8%	11.8%	13.9%	8.5%	10.9%	12.1%	7.7%	10.0%	12.4%	15.8%
契約更新の停止	6.7%	4.9%	3.9%	7.8%	2.5%	5.4%	7.0%	8.1%	7.7%	5.9%	7.6%	13.2%
希望退職	4.1%	3.1%	3.9%	3.5%	2.5%	4.6%	5.3%	4.0%	6.0%	3.1%	5.4%	13.2%
解雇	3.2%	3.1%	3.9%	2.3%	3.8%	1.5%	4.0%	4.0%	5.1%	1.7%	7.3%	6.6%
内部調整（配置転換・出向・転籍等）	4.9%	3.1%	2.0%	5.2%	7.6%	4.6%	5.6%	4.0%	5.1%	3.5%	6.4%	18.4%
その他	2.1%	3.1%	0.0%	1.6%	2.5%	4.6%	1.0%	2.4%	3.4%	2.1%	2.5%	1.3%
雇用調整は行っていない	70.8%	71.8%	68.6%	71.1%	70.9%	67.7%	71.5%	71.0%	70.9%	73.8%	65.3%	52.6%
契約社員 回答数:	1,577	194	60	512	86	137	301	150	137	1,179	315	83
シフト削減などの労働時間の削減	9.0%	9.8%	5.0%	7.2%	12.8%	13.1%	10.0%	8.7%	8.0%	8.0%	11.1%	15.7%
新規採用数の抑制	7.9%	7.7%	6.7%	8.4%	8.1%	10.2%	7.6%	8.0%	5.1%	7.1%	9.5%	13.3%
契約更新の停止	7.0%	5.7%	6.7%	7.2%	7.0%	5.8%	8.6%	6.0%	6.6%	5.8%	9.2%	15.7%
希望退職	4.8%	5.2%	0.0%	4.7%	4.7%	5.1%	5.6%	3.3%	6.6%	3.9%	7.3%	8.4%
解雇	2.8%	1.0%	0.0%	3.3%	3.5%	2.2%	4.3%	1.3%	2.9%	1.8%	5.4%	7.2%
内部調整（配置転換・出向・転籍等）	5.1%	4.6%	5.0%	4.5%	9.3%	3.6%	4.3%	5.3%	8.0%	3.9%	7.6%	12.0%
その他	2.9%	3.6%	0.0%	1.0%	3.5%	4.4%	4.0%	3.3%	5.1%	3.1%	1.3%	4.8%
雇用調整は行っていない	72.2%	70.6%	78.3%	73.6%	69.8%	66.4%	71.8%	74.0%	72.3%	75.1%	66.0%	53.0%
嘱託 回答数:	1,499	173	53	471	85	137	316	139	125	1,125	303	71
シフト削減などの労働時間の削減	8.7%	8.7%	3.8%	6.4%	12.9%	11.7%	10.8%	7.2%	9.6%	7.7%	11.6%	11.3%
新規採用数の抑制	6.7%	5.2%	7.5%	6.8%	7.1%	9.5%	5.7%	5.8%	8.8%	5.7%	10.6%	7.0%
契約更新の停止	5.2%	5.2%	1.9%	5.7%	3.5%	5.8%	5.1%	5.8%	4.8%	4.4%	7.6%	8.5%
希望退職	4.9%	4.6%	1.9%	4.7%	3.5%	4.4%	6.3%	4.3%	6.4%	4.4%	5.9%	9.9%
解雇	3.5%	1.2%	0.0%	3.0%	3.5%	3.6%	6.0%	2.2%	4.8%	3.2%	4.6%	2.8%
内部調整（配置転換・出向・転籍等）	4.2%	4.0%	3.8%	4.7%	7.1%	4.4%	2.8%	3.6%	4.8%	2.7%	7.6%	14.1%
その他	2.1%	2.3%	0.0%	1.5%	3.5%	4.4%	1.9%	2.2%	2.4%	2.3%	1.7%	1.4%
雇用調整は行っていない	74.1%	73.4%	81.1%	75.8%	75.3%	69.3%	73.4%	75.5%	70.4%	77.1%	66.0%	62.0%

※回答数は最新の調査のものを記載

■雇用調整・今後の予定（複数回答）

	全体	エリア別								従業員数別		
		北海道・東北	北関東	一都三県	甲信越・北陸	東海	関西	中国・四国	九州・沖縄	10-50人未満	50-300人未満	300人以上
アルバイト 回答数:	2,369	284	93	707	146	240	451	227	221	1,861	416	92
シフト削減などの労働時間の削減	17.4%	16.9%	23.7%	14.9%	19.9%	17.1%	16.0%	19.4%	23.5%	16.6%	19.7%	25.0%
新規採用数の抑制	7.3%	7.4%	7.5%	8.3%	6.2%	7.1%	6.7%	9.3%	4.1%	7.1%	7.7%	9.8%
契約更新の停止	3.5%	3.9%	2.2%	3.3%	3.4%	3.8%	3.3%	3.5%	4.5%	3.3%	4.6%	3.3%
希望退職	2.9%	2.1%	3.2%	3.0%	1.4%	2.1%	3.1%	2.6%	5.0%	2.7%	2.9%	6.5%
解雇	2.0%	1.1%	1.1%	2.1%	0.7%	1.3%	2.7%	3.5%	1.8%	1.2%	4.1%	7.6%
内部調整（配置転換・出向・転籍等）	3.5%	2.8%	3.2%	3.5%	4.1%	3.8%	3.5%	2.2%	5.0%	2.8%	5.3%	8.7%
その他	1.0%	0.4%	0.0%	1.4%	1.4%	1.3%	0.7%	0.0%	1.8%	0.9%	1.4%	0.0%
雇用調整は行わない	71.4%	71.5%	66.7%	73.1%	69.9%	72.5%	71.8%	70.9%	67.0%	73.2%	66.1%	58.7%
派遣社員 回答数:	1,451	163	51	485	79	130	302	124	117	1,061	314	76
シフト削減などの労働時間の削減	7.9%	11.7%	9.8%	6.4%	13.9%	10.0%	6.3%	7.3%	6.8%	6.8%	10.2%	14.5%
新規採用数の抑制	8.9%	5.5%	9.8%	10.3%	8.9%	6.9%	8.6%	10.5%	8.5%	7.5%	11.1%	18.4%
契約更新の停止	6.2%	5.5%	3.9%	7.2%	3.8%	7.7%	4.6%	4.0%	10.3%	5.2%	8.3%	11.8%
希望退職	3.2%	1.2%	2.0%	3.1%	1.3%	1.5%	4.3%	4.0%	6.8%	2.8%	3.8%	6.6%
解雇	1.9%	0.6%	0.0%	1.0%	2.5%	1.5%	4.0%	1.6%	2.6%	1.2%	3.2%	5.3%
内部調整（配置転換・出向・転籍等）	4.3%	4.9%	3.9%	4.1%	3.8%	4.6%	3.3%	3.2%	7.7%	2.8%	7.3%	11.8%
その他	1.0%	0.6%	0.0%	0.8%	2.5%	2.3%	0.3%	0.0%	3.4%	1.1%	0.6%	1.3%
雇用調整は行わない	74.3%	73.6%	72.5%	74.4%	72.2%	73.1%	76.5%	76.6%	70.1%	77.3%	68.5%	56.6%
契約社員 回答数:	1,577	194	60	512	86	137	301	150	137	1,179	315	83
シフト削減などの労働時間の削減	7.4%	10.3%	6.7%	5.1%	10.5%	10.9%	7.3%	7.3%	6.6%	6.4%	9.8%	12.0%
新規採用数の抑制	6.9%	7.2%	5.0%	6.8%	7.0%	7.3%	8.3%	4.7%	6.6%	6.2%	8.6%	10.8%
契約更新の停止	6.7%	7.7%	8.3%	7.0%	4.7%	2.9%	7.0%	6.7%	8.0%	5.1%	9.8%	18.1%
希望退職	4.2%	3.1%	1.7%	3.5%	5.8%	5.1%	4.7%	4.0%	7.3%	3.6%	6.0%	7.2%
解雇	2.5%	1.5%	0.0%	2.0%	1.2%	5.8%	3.3%	3.3%	1.5%	2.2%	3.2%	3.6%
内部調整（配置転換・出向・転籍等）	4.4%	5.7%	3.3%	3.9%	5.8%	4.4%	4.3%	2.0%	7.3%	3.3%	7.0%	10.8%
その他	2.1%	3.1%	0.0%	1.4%	3.5%	2.2%	2.0%	2.7%	2.9%	1.9%	2.9%	2.4%
雇用調整は行わない	74.4%	72.2%	76.7%	75.8%	73.3%	70.1%	74.8%	76.7%	73.0%	77.4%	67.3%	59.0%
嘱託 回答数:	1,499	173	53	471	85	137	316	139	125	1,125	303	71
シフト削減などの労働時間の削減	7.1%	6.9%	5.7%	4.2%	9.4%	11.7%	7.9%	7.2%	10.4%	6.4%	10.6%	4.2%
新規採用数の抑制	5.6%	6.4%	3.8%	5.1%	4.7%	5.1%	7.0%	3.6%	7.2%	5.1%	7.3%	7.0%
契約更新の停止	3.9%	5.2%	5.7%	3.6%	3.5%	3.6%	3.2%	3.6%	4.8%	3.3%	5.3%	7.0%
希望退職	4.7%	2.3%	0.0%	5.3%	2.4%	2.2%	6.3%	5.0%	7.2%	3.9%	7.3%	5.6%
解雇	3.3%	0.6%	3.8%	3.6%	2.4%	4.4%	4.7%	3.6%	1.6%	2.5%	5.0%	9.9%
内部調整（配置転換・出向・転籍等）	4.2%	5.8%	1.9%	3.8%	3.5%	2.9%	4.4%	2.9%	7.2%	3.3%	5.9%	11.3%
その他	1.7%	0.6%	0.0%	1.3%	2.4%	2.2%	2.5%	2.9%	0.8%	1.8%	1.0%	2.8%
雇用調整は行わない	76.0%	75.1%	83.0%	77.7%	78.8%	72.3%	74.1%	77.7%	72.8%	78.7%	68.3%	66.2%

※回答数は最新の調査のものを記載

(16) 業種・職種区分

＜業種区分＞

建設
建設・設備工事・建築設計 住宅・建材・インテリア・ディスプレイ
製造（建設除く）
食品・農林・水産 アパレル・服飾関連 繊維・化学・紙パルプ・ゴム・ガラス・セラミック 薬品・化粧品 鉄鋼・金属・金属製品・鋳業 機械・プラント・環境・リサイクル 電子・電気機器 自動車・輸送用機器 精密・医療機器 印刷・事務機器・日用品 スポーツ・玩具・ゲーム製品 その他メーカー
小売
百貨店・スーパー・コンビニ 専門店
ソフトウェア・通信
ソフトウェア・情報処理・ネット関連 ゲームソフト 通信
インフラ
鉄道・航空 陸運・海運・物流 電力・ガス・エネルギー
飲食・宿泊
給食・飲食・フードサービス ホテル・旅行
医療・福祉
医療・調剤薬局 介護・福祉サービス
サービス
不動産 アミューズメント・レジャー コンサルティング・調査 人材サービス（派遣・紹介） 教育 エステ・理美容・フィットネス 冠婚葬祭 その他サービス
商社
総合商社 専門商社
金融
銀行・証券 クレジット・信販・リース・その他金融 生保・損保
マスコミ
放送・新聞・出版 広告・芸能
官公庁・公社・団体

＜職種区分＞

飲食・フード
ホール・ウェイター・ウェイトレス 調理 その他飲食・フード
販売・接客・サービス
コンビニエンスストア・スーパーマーケット ドラッグストア 旅館・ホテル・結婚式場スタッフ アパレル・雑貨販売 家電量販店 食品販売 ガソリンスタンド・車関連 その他販売・接客・サービス業
レジャー・アミューズメント
スポーツジム・スパ・レジャー施設 インストラクター 映画館・テーマパーク等 パチンコ・カラオケ・ネットカフェ その他レジャー・アミューズメント
イベント・キャンペーン
イベント運営 サンプリング・PR アンケート・調査 その他イベント・キャンペーン
営業
営業
オフィスワーク
事務・データ入力 コールセンター テレフォンアポインター・テレマ その他オフィスワーク
医療・介護・保育
保育士 ヘルパー・介護 看護師・准看護師 医療専門職 その他医療・介護・福祉
教育
家庭教師・塾講師 その他教育

配送・引越・ドライバー
配送・ドライバー 引越 デリバリー・バイク便 新聞配達・ポスティング
軽作業
梱包・検品・仕分け・商品管理 その他軽作業
工場・倉庫・建築・土木
製造・ライン 食品製造・加工 建築・土木・設備作業 構内作業・フォークリフト・溶接 その他工場・倉庫・建築・土木
警備・清掃・ビル管理
警備・交通誘導 清掃 その他警備・清掃・ビル管理
エンジニア・サポート・保守
SE・プログラマ テクニカルサポート・保守・テスター その他エンジニア・サポート・保守
クリエイティブ・編集
クリエイティブ・編集 WEB/グラフィックデザイン・POP制作 DTP/CADオペレーター その他クリエイティブ・編集
エステ・理美容
エステ・理美容
その他