

## ■調査概要

2024年4月

- 調査目的 2024年3月25日～3月31日時点の就職活動状況を明らかにする
- 調査対象 2025年3月卒業見込みの全国の大学生、大学院生
- 調査期間 2024年3月25日～3月31日
- 調査方法 マイナビ2025の会員に対するWEBアンケート
- 有効回答 3,647名
- 集計方法

文理男女別の全体の数値を算出するにあたり、文理男女別の構成比を2024年3月卒業予定の大学生・大学院生の構成比と等しくする為、文部科学省の学校基本調査を基に、ウエイトバック集計を行っている。基準数値は令和5年度学校基本調査(2023年12月公表)の大学3年生・院1年生在籍数を参照し、文理男女比を算出している。

※ウエイトバック集計とは...アンケート回答者の属性構成比率が実際の属性比率と乖離している場合、構成比に合わせるよう重み付けして集計すること。

※%を表示する際に小数点第二位を四捨五入しているため、%の合計が100.0%とならない場合があります。予めご了承ください。

※毎月ごとに回答者が異なるため、前月調査から数値が減少する場合がございます。

### <回答者データ>

文理男女	文系	理系	文系男子	文系女子	理系男子	理系女子	計
回答数	2118	1529	642	1476	778	751	3647

現住所エリア	北海道	東北	関東	甲信越	東海	北陸	関西	中国	四国	九州	計
回答数	106	186	1415	112	399	117	770	193	69	272	3,639

理系	理系学部	理系院	計	機電系	情報系	土建系	化学系	薬学系	その他理系	計
回答数	834	695	1,529	261	280	139	209	194	446	1,529

## 【調査結果概要】

- ◆2025年卒業予定の大学生・大学院生の内々定率は47.4%(前年比17.4pt増)
- ◆企業に安定性を感じるポイントは「福利厚生が充実している」が最多  
最も安定を感じるポイントに限定すると「業界大手である」が最多
- ◆職種別コースについて「志望職種が決まっており、仕事内容も理解できたので応募しやすかった」が最多  
志望職種が決まっている人は「ミスマッチ解消」「今後のプランが立てやすいこと」にメリットを感じていた
- ◆「対話形式で生成系AIが質問に答えるサービス(「ChatGPT」等)」を利用したことがある割合は約6割

### ■日本資料について■

本資料に掲載のデータ、図版等の無断転載を禁じます。  
資料のご利用やご質問等に関しては下記にご連絡ください。  
株式会社マイナビ 社長室 キャリアリサーチ統括部  
E-mail : myrm@mynavi.jp

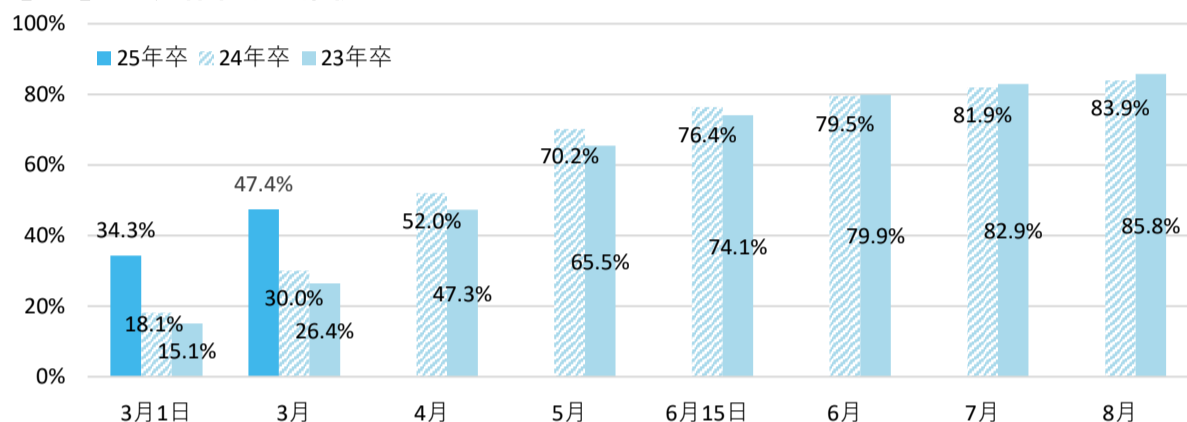
# 【TOPICS】

## ◆2025年卒業予定の大学生・大学院生の内々定率は47.4%、平均内々定保有社数は2.0社

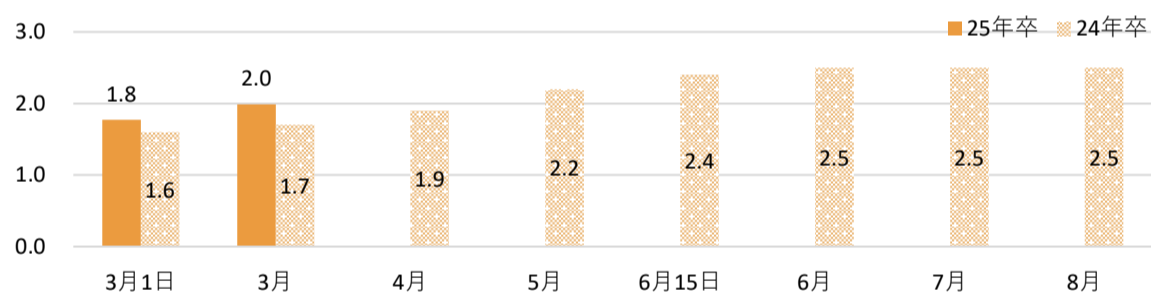
2025年卒業予定の大学生・大学院生の3月末時点での内々定率は47.4%（前年比17.4pt増）、平均内々定保有社数は2.0社（前年比0.3社増）であった【図1】【図2】。また、内々定保有者に限定した就職活動の継続意向（※）については、59.0%（前年比11.1pt減）となった。【図3】

前年に比べると、内々定率は大きく上回って推移している一方で、内々定保有者の6割程度は内々定を保有したまま、就職活動を継続していることがわかった。

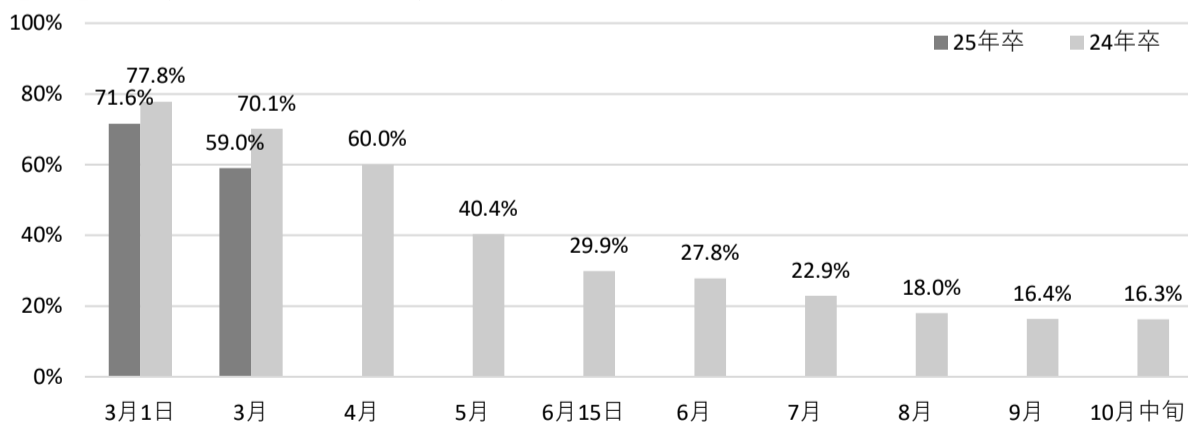
【図1】内々定保有率の推移



【図2】平均内々定保有社数



【図3】(内々定保有者のみ) 活動を継続する割合



(※) <集計方法>

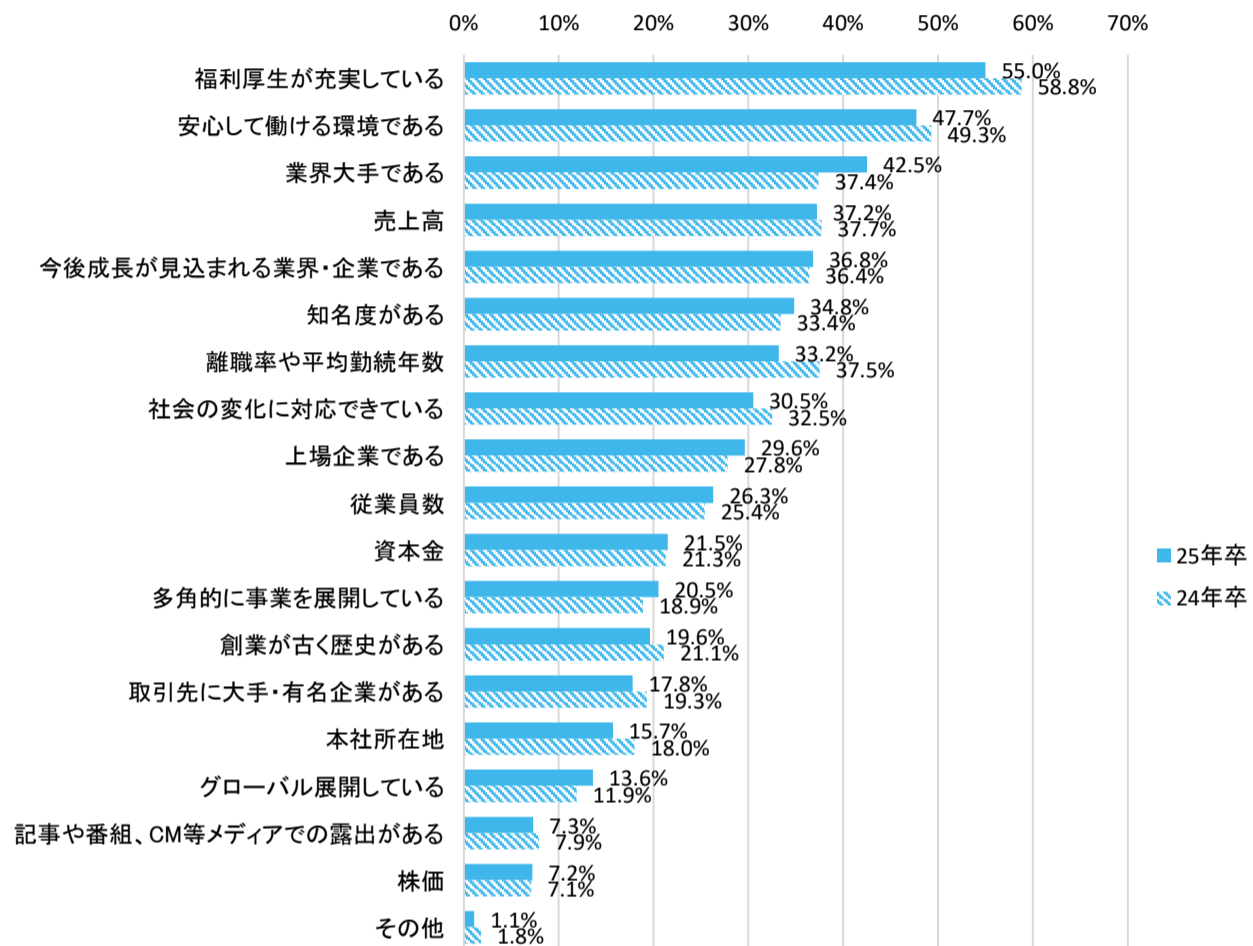
内々定保有者限定で聞いた「2-(8) 就職活動継続意向」について「内々定先に満足したので終了する」「内々定先に不満だが活動は終了する」「内々定先に不満なので続行する」「内々定先に不満ではないが、他の企業も見たいので続行する」「その他」の5つの選択肢で聞いた設問で、「内々定先に不満なので続行する」「内々定先に不満ではないが、他の企業も見たいので続行する」「その他」の3つの項目に該当する人をあわせた割合

◆企業に安定性を感じるポイントは「福利厚生が充実している」が最多  
最も安定を感じるポイントに限定すると「業界大手である」が最多

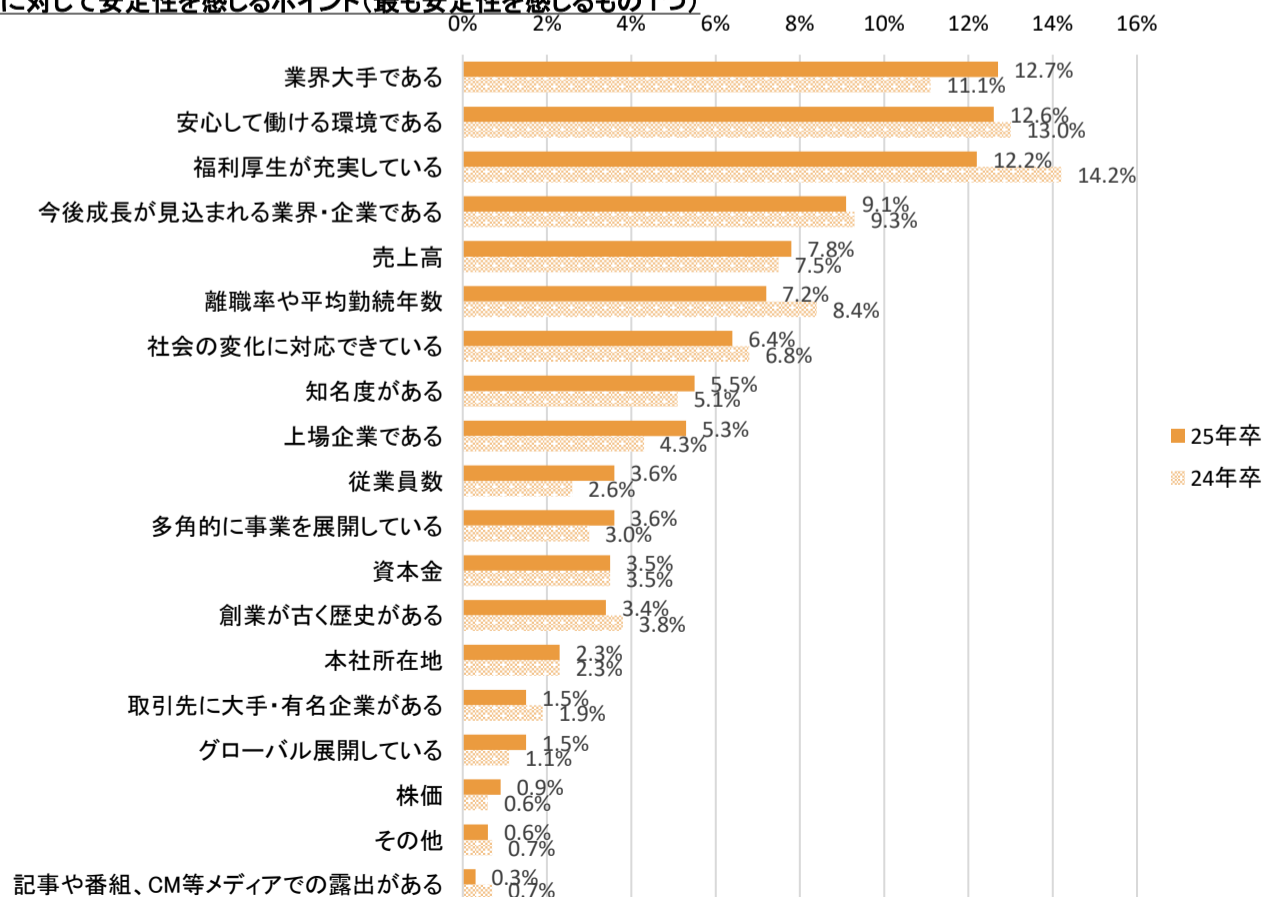
企業に安定性を感じるポイントを複数回答で答えてもらったところ、もっとも多かったのは「福利厚生が充実している」で55.0%（前年比3.8pt減）、次いで「安心して働ける環境である（47.7%、前年比1.6pt減）」が続き、上位2項目は前年と同様の結果になった。【図3】一方で、「最も安定を感じるポイント」に限定すると、「業界大手である」が最多となり12.7%（前年比1.6pt増）、次いで「安心して働ける環境である（12.6%）」となった。【図4】

福利厚生の充実や安心して働ける環境を求めるなかで、大手企業に対して、より明確に安定性を感じる学生が増えたと考えられる。

【図3】企業に対して安定性を感じるポイント（当てはまるものすべて）



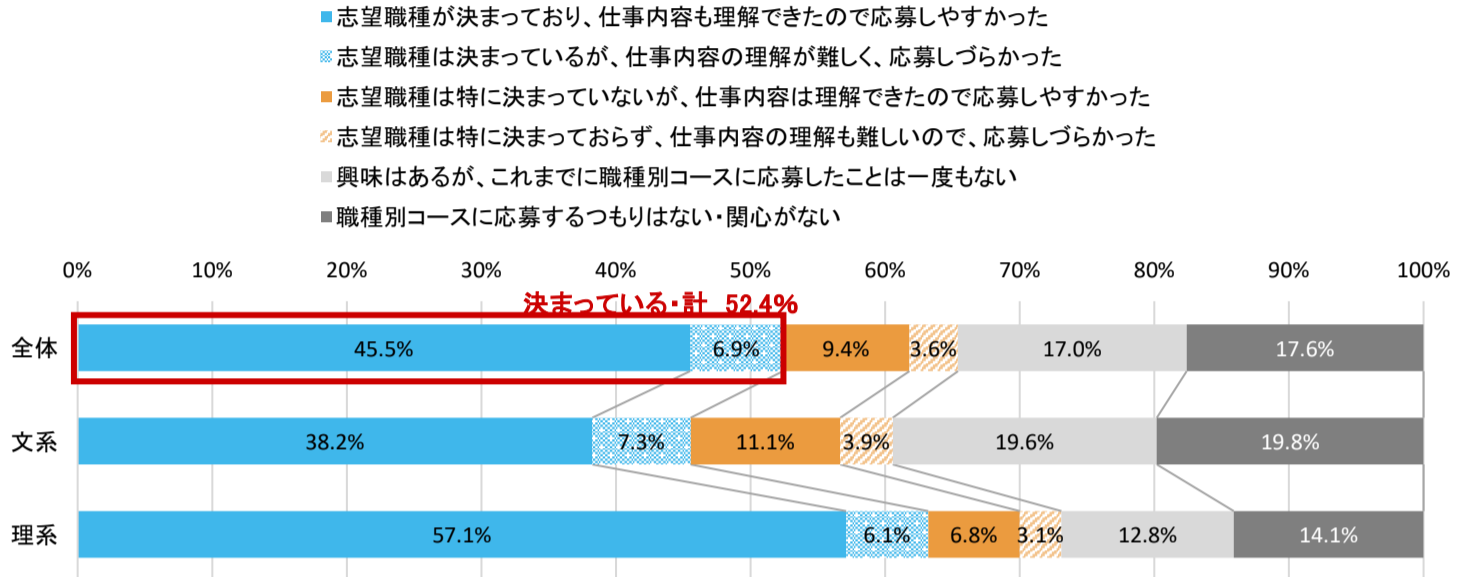
【図4】企業に対して安定性を感じるポイント（最も安定性を感じるもの1つ）



◆職種別コースについて「志望職種が決まっており、仕事内容も理解できたので応募しやすかった」が最多

職種別コースで企業の選考に応募することについての感じ方を聞いたところ、「志望職種が決まっており、仕事内容も理解できたので応募しやすかった」が最多で45.5%だった。「志望職種が決まっているが、仕事内容の理解が難しく、応募しづらかった(6.9%)」とあわせると5割以上が「志望職種が決まっている」との回答になったが、そのほとんどが仕事内容を理解し、問題なく応募ができていたようだ。一方で、2番目に多かったのは「職種別コースに応募するつもりはない・関心がない(17.6%)」で、最多の項目とは大きく差があったものの、一定の割合で職種を限定せずに応募したいと考える学生がいることもわかった。【図5】

【図5】 職種別コースで企業の選考に応募する際どのように感じたか



※本設問は25年卒版で新規で追加したため、24年卒の数値はありません。

◆志望職種が決まっている人は「ミスマッチ解消」「今後のプランが立てやすいこと」にメリットを感じていた

【図5】で「志望職種が決まっており、仕事内容も理解できたので応募しやすかった」を選択した人の理由としては、「ミスマッチの心配がなく安心感」や「面接時により明確に自分の今後のプランを表現しやすい」という声が見られた。仕事軸でのマッチング精度を向上することで、より良い選択ができたと感じたようだ。【表1】

一方で、「職種別コースに応募するつもりはない・関心がない」を選択した人の理由としては、「自分の適性を理解しきれていないため、評価して頂いて決めていただいた方がいい」とや、「様々な仕事を体験し転職時に向けてスキルを身に付けたい」という声が見られた。自分自身の適性理解を不安視する声もあったが、ジョブローテーションなどを前提に積極的に様々な仕事を体験することを望む声も見られた。【表2】

【表1】

○「志望職種が決まっており、仕事内容も理解できたので応募しやすかった」を選択した人

属性	内容
文系男子	入社したい企業を決める際に入社して何がしたいのか、どんな職種でどんな業務が自分に向いているのか、今後のキャリアをどうしたいのかなどを事前に考えてから応募するようにしていたため、職種別コースの方が入社後のミスマッチの心配がなく安心感がある。ただ、自分自身の能力や適性を自分自身が理解できていない可能性もあるので、企業が判断して配属先を決めるのもミスマッチを防ぐために重要であると思う。
文系女子	人事職に挑戦したいという思いが強いため、職種で応募できたのはとても良かった。また、総合職採用の選考の場合、自分がしたいことを強く伝えると配属されない等の可能性がありミスマッチになると判断され、選考を通過できないことがある。キャリアプランや将来のビジョンについて面接で聞かれるのに素直に話すと落とされてしまう、という歯痒さを感じていたのでジョブ型の選考が増えると良いなと思った。
理系男子	私が応募した職種別コースを導入されている企業は実際インターンにも参加しており、その際にある程度職種に対する理解があったので職種別コースがあることはありがたく感じ、応募したい気持ちが高まった。また志望理由にもインターンの経験からこの職種が良いと言えたので自分にとっては大切だった。
理系女子	志望職種を決めて面接を行うことで、より明確に自分の今後のプランや、どのように活躍できるかを表現しやすくなった。その職種に絞って面接対策を行うことができるため、準備がやりやすかった。また、志望職種以外になる可能性がない安心感もあるため、純粹に高い志望度でアピールすることができ、選考への意思も大きくなることを実感した。逆に職種を絞れない企業に関しては、志望度が低く、選考を受けることがなかった。

【表2】

○「職種別コースに応募するつもりはない・関心がない」を選択した人

属性	内容
文系男子	大学で体育会系の部活動に所属していたこともあり、これといった業務に活かすことのできるスキルを持ち合わせていないから。逆にコミュニケーション能力やチャレンジ精神、タフネスなどの一般的に求められる素養についてはそれなりの自信があり、これらを重視しているオープン採用コースの方が自分の勝負できる土俵であると考えているから。また、内定後の面談で適性を判断してもらいたいと考えているから。
文系女子	自分自身が自分の適正を理解しきれていないため、その現場で活躍されている方々から評価して頂いて決めていただいた方が、企業にとっても自分にとっても良いと考えているから。
理系男子	1つの職種に限らず、様々な仕事を体験し転職時に向けてスキルを身に付けたいと考えているため。また様々な仕事に興味があるため、1つに絞って希望するつもりもなかった。
理系女子	現時点で志望職種はあるが、実際働いたときに思い描く仕事内容との相違がある可能性や部署が合わない可能性を考えたため、自分の適性のある職種を入社して、会社の人と考えていきたいと思ったから。

＜その他の選択を選んだ人の理由＞

○「志望職種は特に決まっていないうが、仕事内容は理解できたので応募しやすかった」を選択した人

属性	内容
文系女子	その企業の説明会を聞いた際に、従業員の方が沢山いて業務内容を具体的に話してくださったから。全ての職種の方がいて、それぞれの業務内容の違いや、良さをしれたので理解が深まった。質疑応答の際も一つの質問に対して、それぞれの業種の方が回答してくださったので業務内容を深く知ることができた。だから、あまり希望していた業界ではなかったが、安心感があり応募することにした。
文系女子	職種より企業の待遇や福利厚生、働きやすさを重視していたので志望職種はなかったが、職種別採用以外で志望動機を答えるのが難しいと感じたため、仕事内容を理解した上で職種別採用に臨んだ。

○「志望職種は決まっているが、仕事内容の理解が難しく、応募しづらかった」を選択した人

属性	内容
文系男子	会社説明などに参加した職種はイメージしやすく応募できたが、HPなどで文字の情報だけの場合はイメージしづらく、応募しようと思わなかった。
文系女子	会社説明会での仕事内容の紹介やインターンシップで先輩社員との座談会で、仕事に対して理解をおおまかに深めることはできた。私が応募した企業で職種別コースの採用はあったが、自分自身の価値観とどのように結びつけたらいいかが分からなかった。
理系男子	志望職種については自分の興味や将来設計に基づいて明確に決めていました。しかし、企業が提供する具体的な仕事内容や日々の業務についての情報が不足していると感じました。職種によっては、特に専門性が高い領域では、実際にどのようなスキルが求められるのか、またどのようなプロジェクトに携わるのか等の詳細が曖昧で、自分がその職種で本当に活躍できるのか、また満足できる仕事ができるのかについて不安を感じました。
理系女子	選考を進めていくにつれて、人事の方や現場を知っている方から話を聞いてイメージが変わった仕事も多かった。説明会だけですべてを理解できるわけではないなと感じたため。説明会で聞いた強み、良さでESを書くことはできるが、逆にネガティブな部分(重労働、転勤あり、など)が見えてきづらい。

○「興味はあるが、これまでに職種別コースに応募したことは一度もない」を選択した人

属性	内容
文系男子	とりあえず一つの部門に縛らず、広く業務内容をみれるオープン採用のほうが無難だと思ったから。
文系女子	将来やりたいことを明確に決めることができない中で、会社の全ての業務を把握できていないのに志望職種を限定することに不安があったから。働いてから自分の適性や希望を見つけていきたいと思った。
理系男子	自分が関わった企業にはその形式が存在しなかったから。携わる職種が決まっていた方が心構えはできるし安心かもしれないが、やるのが限定的になると捉えることも出来るので、そういった観点から、興味はあったものの実際に使うかと言われると微妙なラインのように感じる。
理系女子	職種の幅を狭めたくないから、自分の志望先が総合職一括雇用が多いからという点からあまり考えたことがなかった。

◆ 「対話形式で生成系AIが質問に答えるサービス(「ChatGPT」等)」を利用したことがある割合は約6割

「対話形式で生成系AIが質問に答えるサービス(「ChatGPT」等)」の利用経験を聞いたところ、就職活動以外も含めて、利用したことがある割合は前年から20.5pt増の59.7%だった。また、就職活動において利用したことがある割合は前年から16.8pt増の35.2%となっており、生成系AIの利用が一般的になるにつれ、就職活動時の利用についても広がっていることがわかった。【図6】

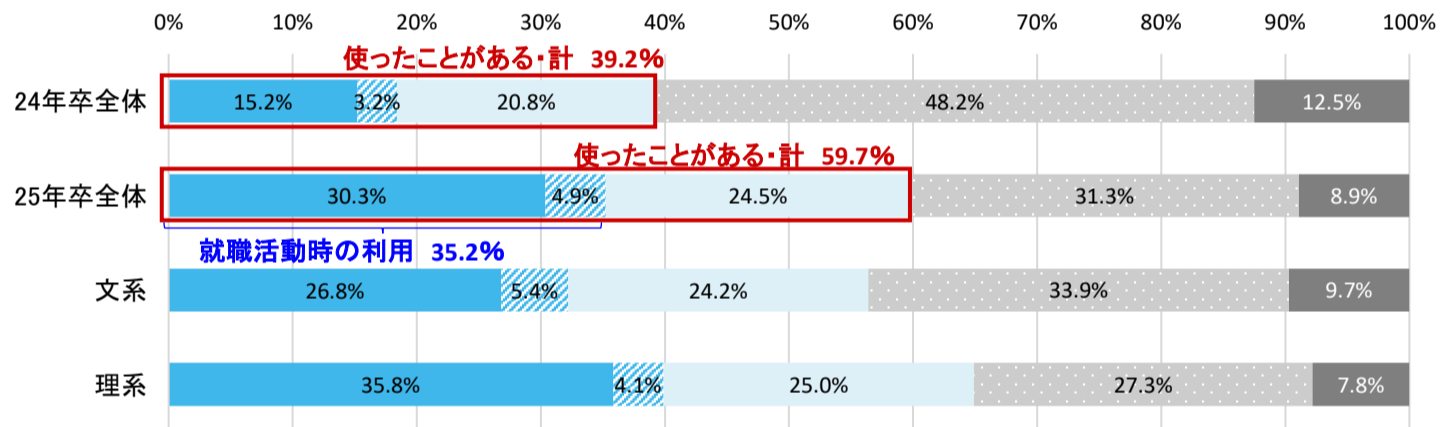
また、「対話形式で生成系AIが質問に答えるサービス(「ChatGPT」等)」を就職活動で使ってみたいかについて聞いたところ、「使ってみたい(積極的に+どちらかという)」との回答が50.9%と半数を超えていた。こちらも前年から比較して19.3pt増加していた。【図7】

生成系AIを利用したサービスも増えており、マイナビで実施した調査(※2)によると使い方に気を付けたうえで「活用してほしい」という企業側が4割を超える結果も見られた。情報の信憑性や剽窃など利用において注意は必要だが、上手に利用することでスキルの一つになることも考えられる。

(※2)マイナビ2024年卒企業新卒採用活動調査  
[https://career-research.mynavi.jp/reserch/20230718\\_54858/](https://career-research.mynavi.jp/reserch/20230718_54858/)

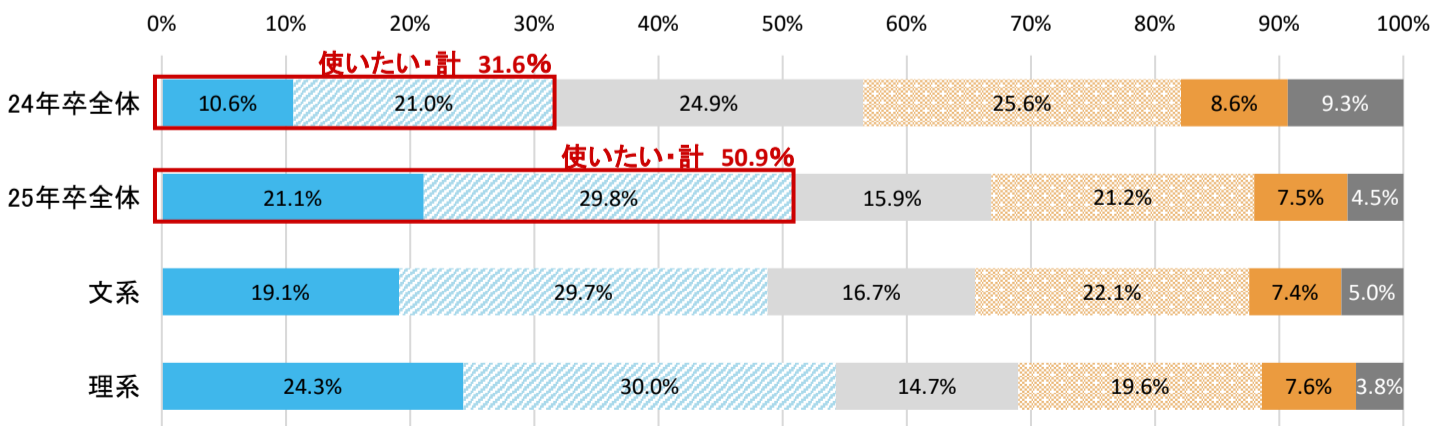
【図6】「対話形式で生成系AIが質問に答えるサービス(「ChatGPT」等)」の利用経験

- 使ったことがある(就職活動の場面、就職活動以外の場面ともに)
- ▨ 使ったことがある(就職活動の場面のみ)
- 使ったことがある(就職活動以外の場面のみ)
- 使ったことはないが、対話形式で生成系AIが質問に答えるサービス(「ChatGPT」等)のことは知っている
- 使ったことはないし、対話形式で生成系AIが質問に答えるサービス(「ChatGPT」等)のことも知らない



【図7】「対話形式で生成系AIが質問に答えるサービス(「ChatGPT」等)」を就職活動で使うことについて

- 積極的に使いたいと思う
- ▨ どちらかというと思いたいと思う
- わからない
- ▨ どちらかというと思いたくはない
- まったく使いたくはない
- 知らないで答えられない



※24年卒の数値は25年卒版のレポートにあわせて再集計しています。

<INDEX>

1. 内々定状況

- (1) 内々定率 P.8
- (2) 内々定保有社数 P.9

2. 内々定保有者の状況

- (1) 内々定を得た企業の業種(複数回答) P.10
- (2) 内々定を得た企業のうち、入社意思の最も高い企業の業種 P.11
- (3) 内々定を得た企業のうち、入社意思の最も高い企業の従業員規模 P.12
- (4) 内々定を得た企業のうち、入社意思の最も高い企業の活動開始時点の志望順位 P.13
- (5) 入社意思の最も高い企業から得た内々定の満足度 P.13
- (6) 入社意思の最も高い企業のインターンシップに参加したことはあるか P.14
- (7) 入社意思の低い企業に対して、辞退の意思は伝えているか P.14
- (8) 就職活動継続意向 P.15

3. 現在の活動状況

- (1) これまでに全部で何社の選考を受けたか(※選考…ES提出・適性・筆記・面接等可否の出るものを指す) P.17
- (2) 現在、何社の選考を残しているか P.19
- (3) 現在、就職活動で最も注力して行っていること P.21
- (4) 現在、選考を受けている企業群のおおよその従業員規模 P.23
- (5) 現時点で希望する業種を絞り込んでいるか P.25
- (6) 現在、就職活動で内々定を得る自信があるか P.26

4. 今後の活動予定

- (1) 今後、何社ぐらい選考を受けようと考えているか P.27
- (2) 今後どのような方法で選考に参加する企業を見つけるか(複数回答) P.28
- (3) 次月以降の面接・選考はどのように進めるか P.30
- (4) 今後の活動の方向性(複数回答) P.31
- (5) 就職活動をいつまで続ける予定か P.32

5. 4月の学生の特徴

- (1) インターンシップ・仕事体験に初めて参加した時期 P.34
- (2) 何社のインターンシップ・仕事体験に参加したことがあるか P.36
- (3) 企業に対して安定性を感じるポイント P.37
- (4) 【最も】安定性を感じるポイント P.37
- (5) 職種別コースで企業の選考に応募する際どのように感じたか P.37
- (6) 前問で答えた理由 巻末資料
- (7) 「対話形式で生成系AIが質問に答えるサービス(「ChatGPT」等)」の利用経験 P.38
- (8) 「対話形式で生成系AIが質問に答えるサービス(「ChatGPT」等)」を就職活動で活用することについての考え P.38

■調査概要

- 調査目的 : 2024年3月25日～3月31日時点の就職活動状況を明らかにする
- 調査対象 : 2025年3月卒業見込みの全国の大学生、大学院生
- 調査期間 : 2024年3月25日～3月31日
- 調査方法 : マイナビ2025の会員に対するWEBアンケート
- 有効回答 : 3,647名
- 集計方法

文理男女別の全体の数値を算出するにあたり、文理男女別の構成比を2025年3月卒業予定の大学生・大学院生の構成比と等しくする為、文部科学省の学校基本調査を基に、ウエイトバック集計を行っている。基準数値は令和4年度学校基本調査(2023年12月公表)の大学3年生・院1年生在籍数を参照し、文理男女比を算出している。

※ウエイトバック集計とは…アンケート回答者の属性構成比率が実際の属性比率と乖離している場合、構成比に合わせるように重み付けして集計すること。  
 ※%を表示する際に小数点第二位を四捨五入しているため、%の合計が100.0%とならない場合があります。予めご了承ください。  
 ※各種平均社数の21年卒データは昨年調査時と異なる集計方法のため、昨年レポートと数値が異なります。  
 ※毎月ごとに回答者が異なるため、前月調査から数値が減少する場合がございます。

<回答者データ>

文理男女	文系男子	文系女子	理系男子	理系女子	計
回答数	642	1,476	778	751	3,647

現住所エリア	北海道	東北	関東	甲信越	東海	北陸	関西	中国	四国	九州	計
回答数	106	186	1,415	112	399	117	770	193	69	272	3,639

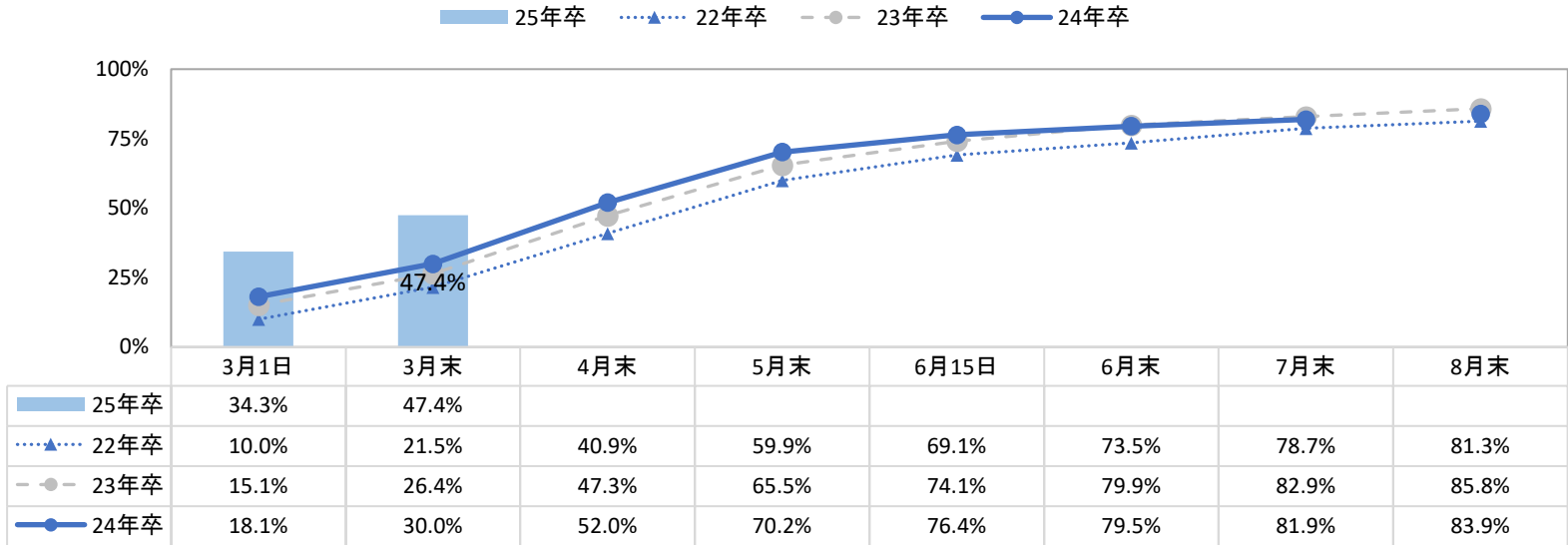
※海外居住の8名を除く

理系	理系学部	理系院	計	機電系	情報系	土建系	化学系	薬学系	その他理系	計
回答数	834	695	1,529	261	280	139	209	194	446	1,529

1. 内々定状況

1-(1) 内々定率

内々定率 経年比較



	全体	文系	理系	文系男子	文系女子	理系男子	理系女子
回答数	3,647	2,118	1,529	642	1,476	778	751
<b>25年卒</b>	<b>47.4%</b>	<b>39.7%</b>	<b>59.5%</b>	<b>40.8%</b>	<b>38.6%</b>	<b>60.2%</b>	<b>58.3%</b>
24年卒	30.0%	24.5%	39.0%	25.3%	23.8%	37.6%	41.3%
23年卒	26.4%	-	-	22.6%	20.3%	35.1%	32.9%
22年卒	21.5%	-	-	18.8%	15.6%	30.1%	25.5%
21年卒	20.5%	-	-	17.9%	13.9%	30.4%	23.7%
前月比(3/1との比較)	+13.1pt	+9.2pt	+19.2pt	+11.5pt	+6.8pt	+18.3pt	+20.8pt
前年比	+17.4pt	+15.2pt	+20.5pt	+15.5pt	+14.8pt	+22.6pt	+17.0pt

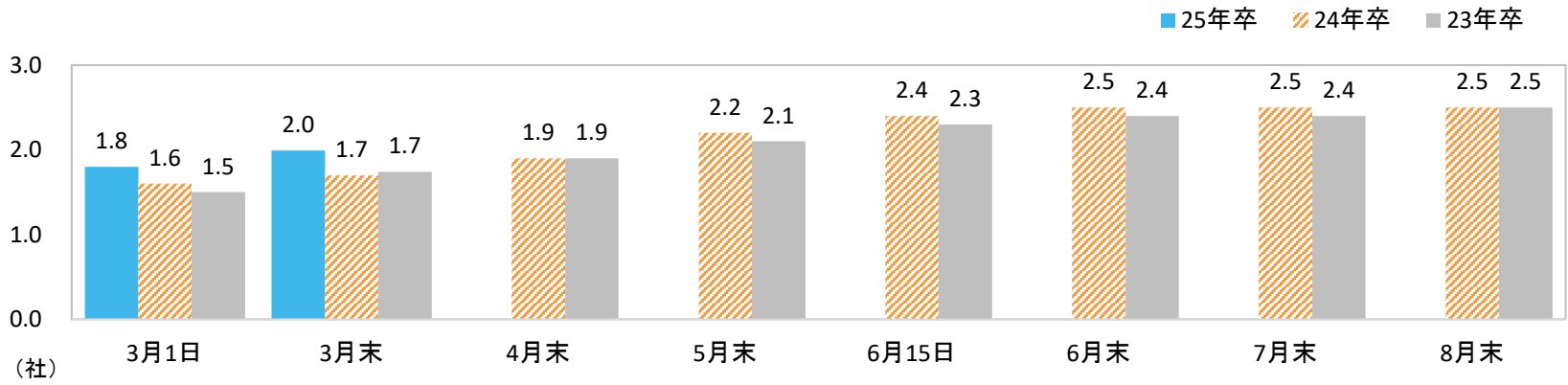
	北海道	東北	関東	甲信越	東海	北陸	関西	中国	四国	九州
回答数	106	186	1,415	112	399	117	770	193	69	272
<b>25年卒</b>	<b>34.7%</b>	<b>42.1%</b>	<b>48.6%</b>	<b>46.5%</b>	<b>47.0%</b>	<b>47.1%</b>	<b>52.1%</b>	<b>44.2%</b>	<b>44.9%</b>	<b>40.4%</b>
24年卒	26.8%	27.2%	31.9%	32.6%	38.7%	31.9%	27.7%	27.7%	24.2%	21.6%
23年卒	19.3%	20.3%	30.2%	26.7%	30.8%	28.4%	22.9%	22.3%	20.6%	21.8%
22年卒	16.6%	16.7%	23.6%	20.2%	20.9%	17.6%	23.0%	17.1%	14.2%	18.9%
21年卒	16.6%	13.7%	24.1%	20.1%	17.8%	19.4%	16.5%	16.3%	18.1%	13.3%
前月比(3/1との比較)	-1.6pt	+11.9pt	+14.5pt	+16.8pt	+13.5pt	+9.5pt	+15.7pt	+15.0pt	+35.2pt	-4.9pt
前年比	+7.9pt	+14.9pt	+16.7pt	+13.9pt	+8.3pt	+15.2pt	+24.4pt	+16.5pt	+20.7pt	+18.8pt

	理系全体	理系学部	理系院	機電系	情報系	土建系	化学系	薬学系	その他理系
回答数	1,529	834	695	261	280	139	209	194	446
<b>25年卒</b>	<b>59.5%</b>	<b>48.3%</b>	<b>71.7%</b>	<b>66.6%</b>	<b>56.7%</b>	<b>62.4%</b>	<b>63.8%</b>	<b>75.3%</b>	<b>46.6%</b>
24年卒	39.0%	33.2%	51.0%	53.1%	39.9%	42.1%	30.2%	44.2%	30.4%
23年卒	34.3%	28.0%	46.0%	43.7%	36.0%	41.7%	37.5%	43.2%	22.0%
22年卒	28.5%	23.2%	39.4%	30.5%	34.7%	36.1%	28.8%	40.2%	18.0%
21年卒	26.8%	23.5%	34.8%	33.0%	28.1%	32.0%	27.5%	42.9%	17.7%
前月比(3/1との比較)	+19.2pt	+14.6pt	+22.2pt	+19.2pt	+17.6pt	+24.9pt	+22.6pt	+29.4pt	+15.4pt
前年比	+20.5pt	+15.1pt	+20.7pt	+13.5pt	+16.8pt	+20.3pt	+33.6pt	+31.1pt	+16.2pt

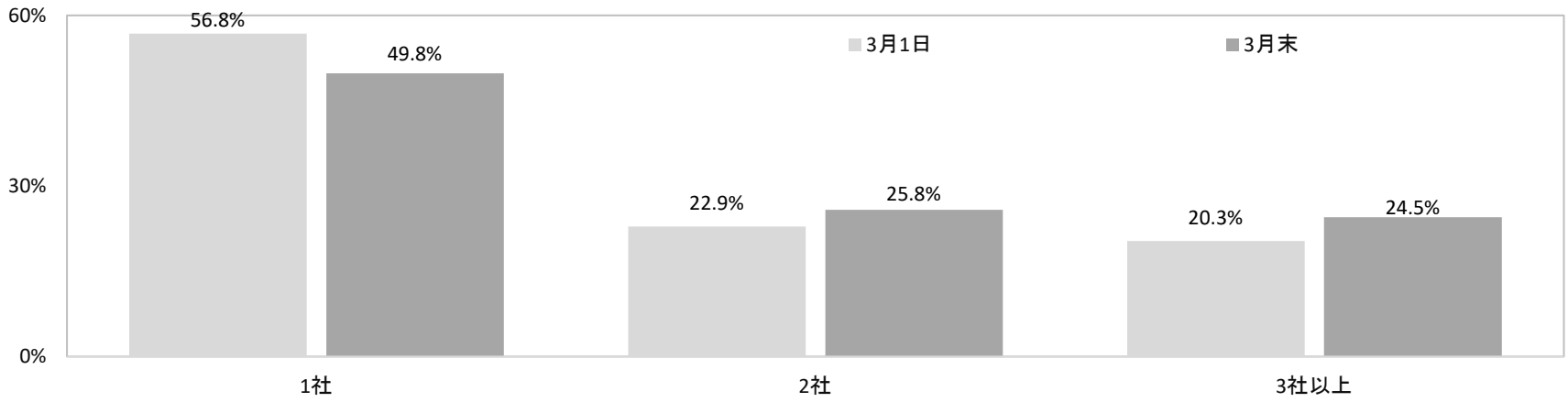
※各月ごとに回答者が異なるため、前月調査から数値が減少する場合がございます。



内々定保有社数(平均)経年比較



内々定保有社数分布



<全体>

	全体	文系	理系	文系男子	文系女子	理系男子	理系女子
回答数	1,688	798	890	241	557	459	431
1社	49.8%	52.4%	47.1%	49.8%	54.9%	47.3%	46.9%
2社	25.8%	24.0%	27.6%	21.2%	26.8%	26.1%	30.4%
3社以上	24.5%	23.6%	25.2%	29.0%	18.3%	26.6%	22.7%
内々定保有社数(平均)	2.0	2.0	2.0	2.3	1.8	2.1	2.0

<24年卒 全体>

	全体	文系男子	文系女子	理系男子	理系女子
回答数	864	145	317	164	238
1社	61.5%	62.1%	67.2%	57.3%	60.5%
2社	22.0%	22.1%	18.6%	24.4%	22.3%
3社以上	16.5%	15.9%	14.2%	18.3%	17.2%
内々定保有社数(平均)	1.7	1.7	1.6	1.8	1.7

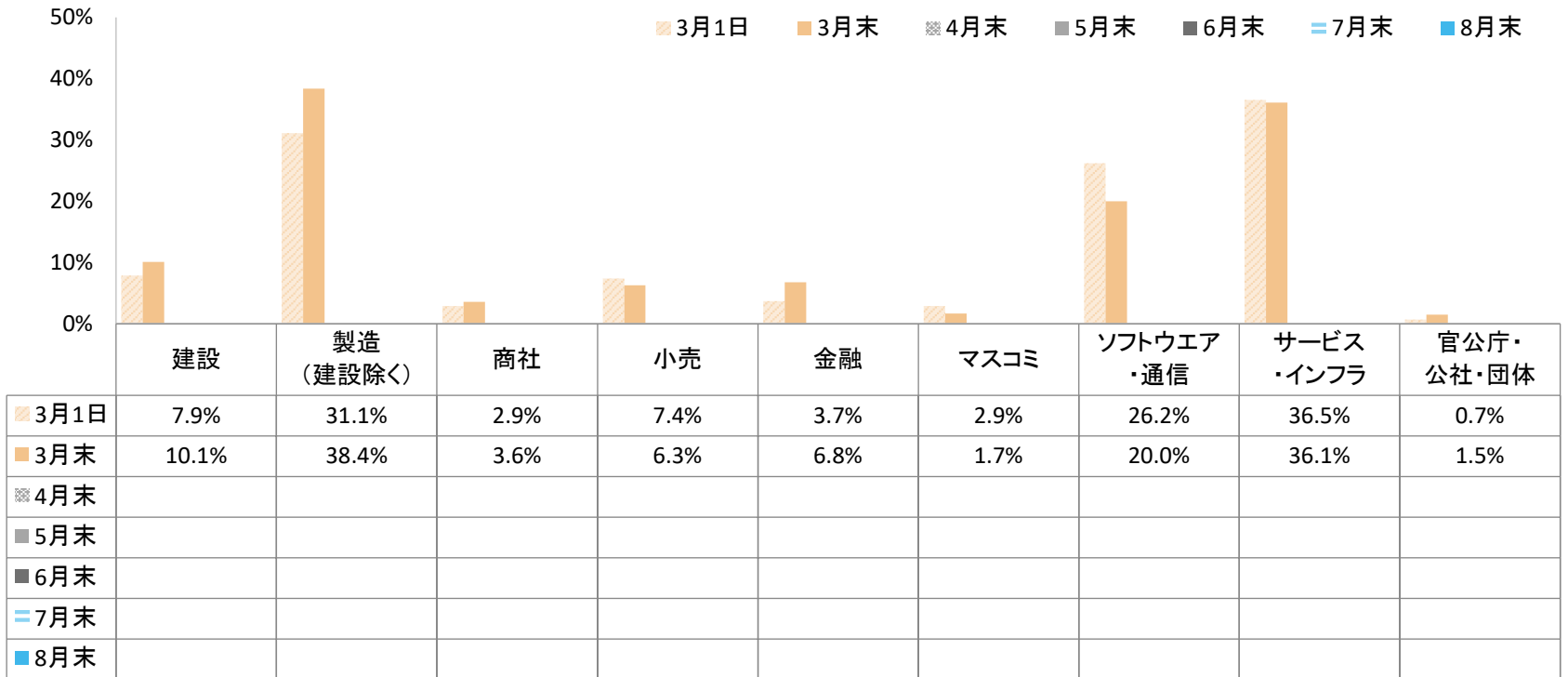
<23年卒 全体>

	全体	文系男子	文系女子	理系男子	理系女子
回答数	1,362	215	477	333	337
1社	59.3%	56.7%	63.9%	59.5%	56.4%
2社	21.0%	16.7%	21.4%	19.5%	30.0%
3社以上	19.7%	26.5%	14.7%	21.0%	13.6%
内々定保有社数(平均)	1.7	2.0	1.7	1.8	1.7

■2. 内々定保有者の状況

2-(1) 内々定を得た企業の業種(複数回答)

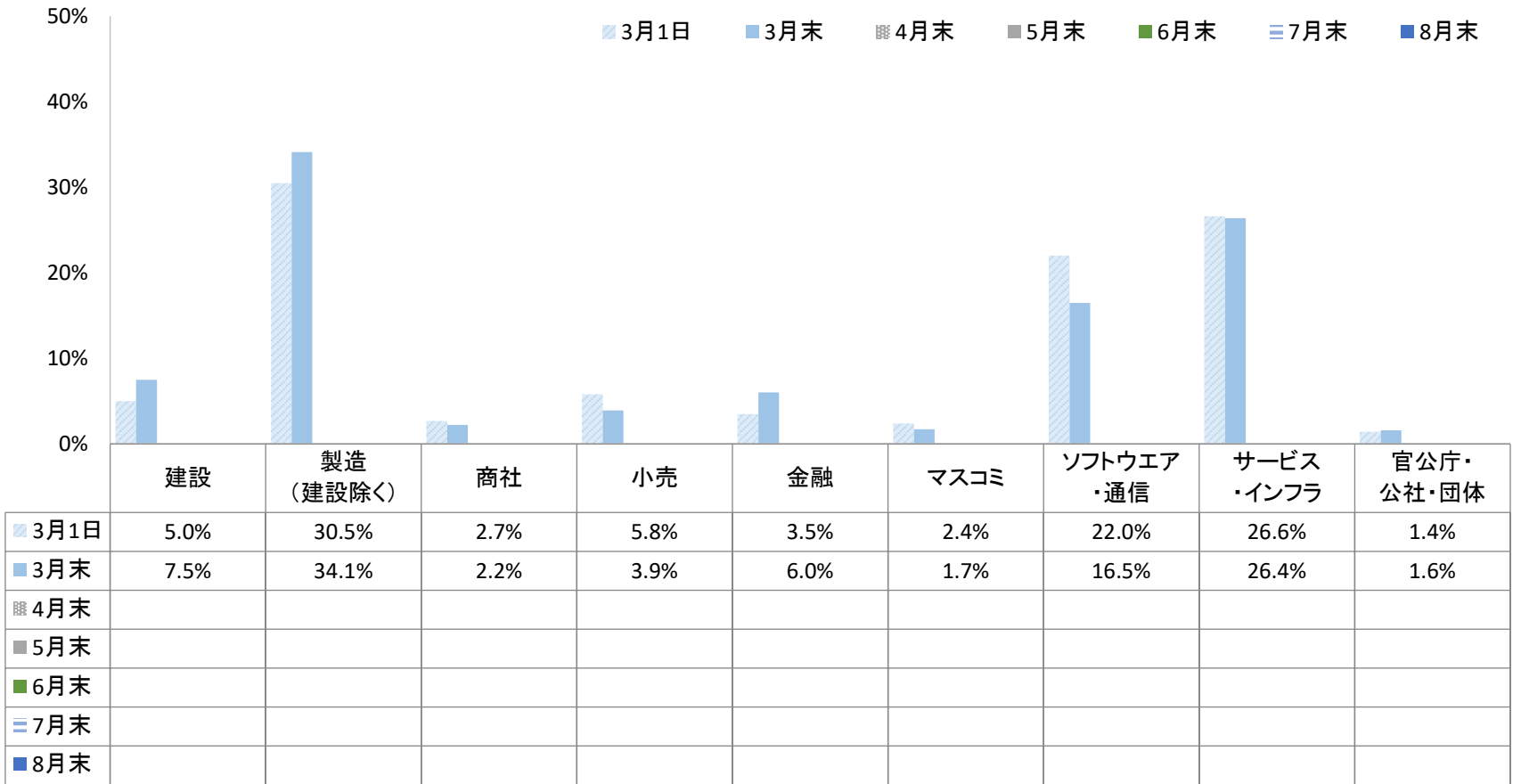
内々定を得た企業の業種(複数回答)



<24年卒>

	全体	文系	理系	文系男子	文系女子	理系男子	理系女子		全体	文系男子	文系女子	理系男子	理系女子
回答数	1,671	784	887	229	555	456	431		867	148	318	164	237
建設	10.1%	9.6%	10.7%	10.9%	8.3%	11.2%	9.7%		12.5%	12.2%	8.2%	20.1%	6.3%
製造(建設除く)	38.4%	22.4%	54.4%	22.7%	22.2%	58.1%	47.6%		37.6%	29.7%	22.6%	52.4%	43.9%
商社	3.6%	5.6%	1.7%	5.2%	5.9%	1.1%	2.8%		4.6%	12.2%	4.4%	0.6%	0.8%
小売	6.3%	11.3%	1.3%	10.5%	12.1%	0.7%	2.6%		7.0%	10.1%	14.2%	-	5.1%
金融	6.8%	11.6%	2.1%	10.9%	12.3%	2.9%	0.7%		3.5%	6.1%	6.9%	0.6%	0.4%
マスコミ	1.7%	2.9%	0.5%	3.1%	2.7%	0.2%	0.9%		3.1%	4.1%	6.3%	1.2%	0.8%
ソフトウェア・通信	20.0%	19.6%	20.3%	17.9%	21.3%	22.8%	15.8%		16.1%	13.5%	14.8%	19.5%	15.6%
サービス・インフラ	36.1%	43.4%	28.9%	43.7%	43.1%	23.9%	38.1%		34.2%	32.4%	42.1%	26.8%	38.4%
官公庁・公社・団体	1.5%	1.8%	1.3%	2.6%	1.1%	1.3%	1.2%		1.0%	0.7%	0.6%	0.6%	2.5%

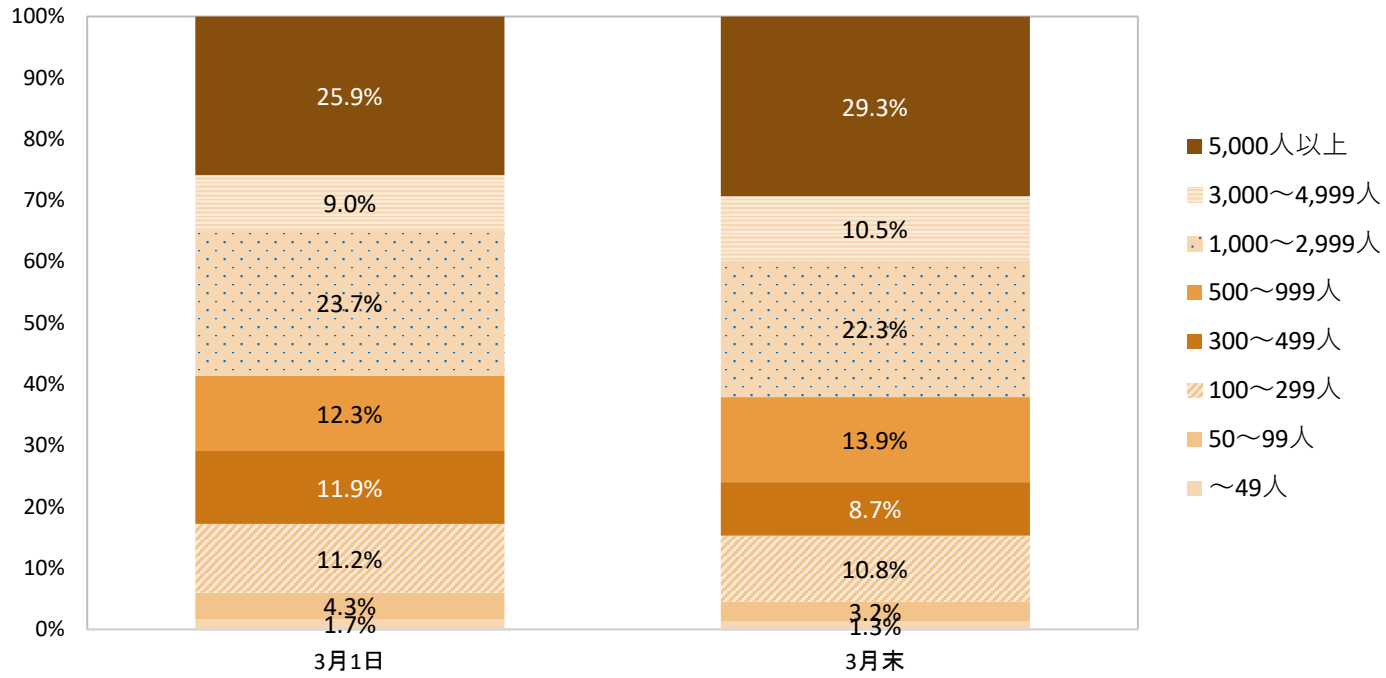
内々定を得た企業のうち、入社意思の最も高い企業の業種



<24年卒>

	全体	文系	理系	文系男子	文系女子	理系男子	理系女子		全体	文系男子	文系女子	理系男子	理系女子
回答数	1,651	772	879	227	545	452	427		844	142	310	163	229
建設	7.5%	5.9%	9.0%	7.5%	4.4%	9.5%	8.2%		9.0%	5.6%	6.5%	16.0%	5.2%
製造(建設除く)	34.1%	18.6%	49.5%	20.3%	17.1%	51.8%	45.2%		35.4%	30.3%	21.6%	46.0%	42.8%
商社	2.2%	4.0%	0.4%	4.0%	4.0%	0.2%	0.7%		3.8%	10.6%	2.9%	0.6%	0.9%
小売	3.9%	7.0%	0.8%	6.2%	7.9%	0.2%	1.9%		4.9%	6.3%	9.4%	-	5.2%
金融	6.0%	10.4%	1.6%	10.6%	10.3%	2.2%	0.5%		2.9%	4.2%	6.1%	0.6%	0.4%
マスコミ	1.7%	2.9%	0.5%	2.6%	3.1%	0.4%	0.7%		2.6%	2.8%	5.5%	1.2%	0.9%
ソフトウェア・通信	16.5%	16.4%	16.7%	14.1%	18.5%	18.6%	13.3%		14.0%	14.1%	12.3%	16.6%	11.8%
サービス・インフラ	26.4%	32.5%	20.4%	32.2%	32.8%	15.9%	28.6%		26.5%	24.6%	34.8%	19.0%	31.0%
官公庁・公社・団体	1.6%	2.2%	1.0%	2.6%	1.8%	1.1%	0.9%		0.9%	1.4%	1.0%	-	1.7%

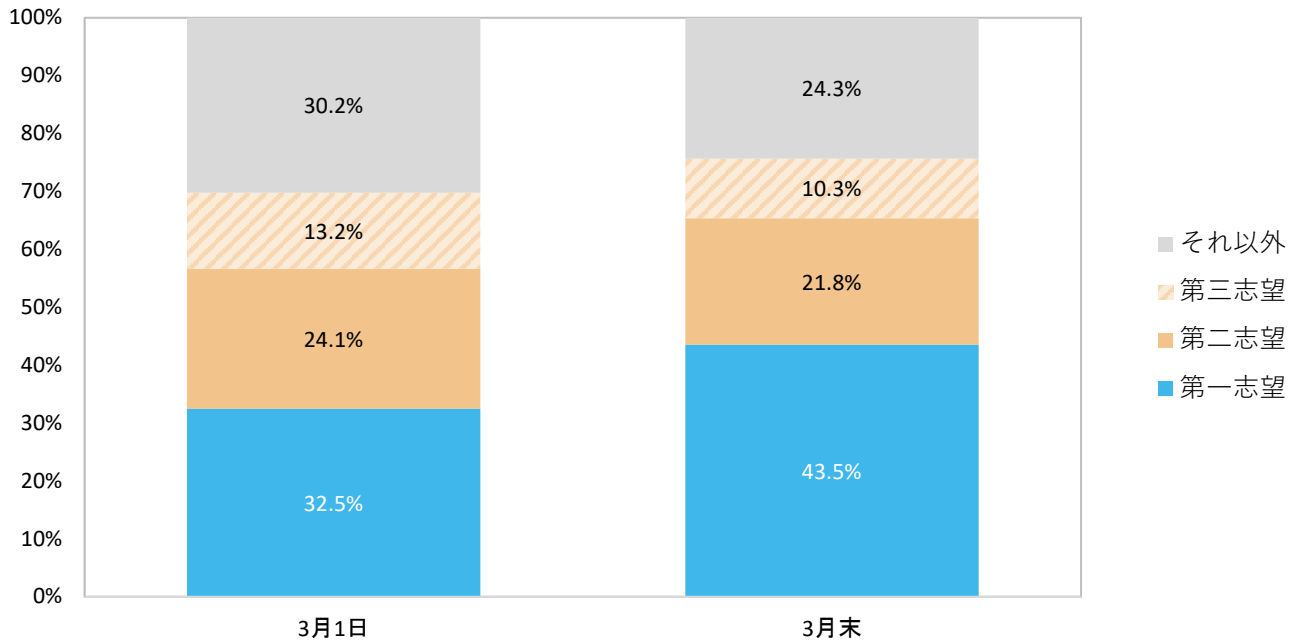
2-(3) 内々定を得た企業のうち、入社意思の最も高い企業の従業員規模  
内々定を得た企業のうち、入社意思の最も高い企業の従業員規模



<24年卒>

	全体	文系	理系	文系男子	文系女子	理系男子	理系女子		全体	文系男子	文系女子	理系男子	理系女子
回答数	1,648	775	873	228	547	452	421		841	144	305	162	230
~49人	1.3%	1.9%	0.7%	2.6%	1.3%	0.4%	1.2%		3.5%	5.6%	2.0%	3.7%	2.2%
50~99人	3.2%	4.2%	2.2%	3.9%	4.4%	1.5%	3.3%		4.9%	5.6%	4.9%	3.7%	6.1%
100~299人	10.8%	12.6%	9.0%	13.2%	12.1%	9.1%	8.8%		12.5%	13.2%	17.4%	9.3%	10.9%
300~499人	8.7%	11.3%	6.2%	9.6%	12.8%	4.4%	9.5%		10.0%	9.7%	12.5%	7.4%	11.7%
500~999人	13.9%	16.7%	11.1%	17.5%	15.9%	10.6%	12.1%		15.2%	17.4%	15.4%	12.3%	16.5%
1,000~2,999人	22.3%	24.1%	20.5%	23.2%	24.9%	19.9%	21.6%		20.5%	22.2%	24.3%	18.5%	16.5%
3,000~4,999人	10.5%	9.2%	11.8%	9.2%	9.1%	12.4%	10.7%		9.7%	5.6%	6.9%	14.2%	11.7%
5,000人以上	29.3%	20.1%	38.5%	20.6%	19.6%	41.6%	32.8%		23.6%	20.8%	16.7%	30.9%	24.3%

2-(4) 内々定を得た企業のうち、入社意思の最も高い企業の活動開始時点の志望順位  
内々定を得た企業のうち、入社意思の最も高い企業の活動開始時点の志望順位

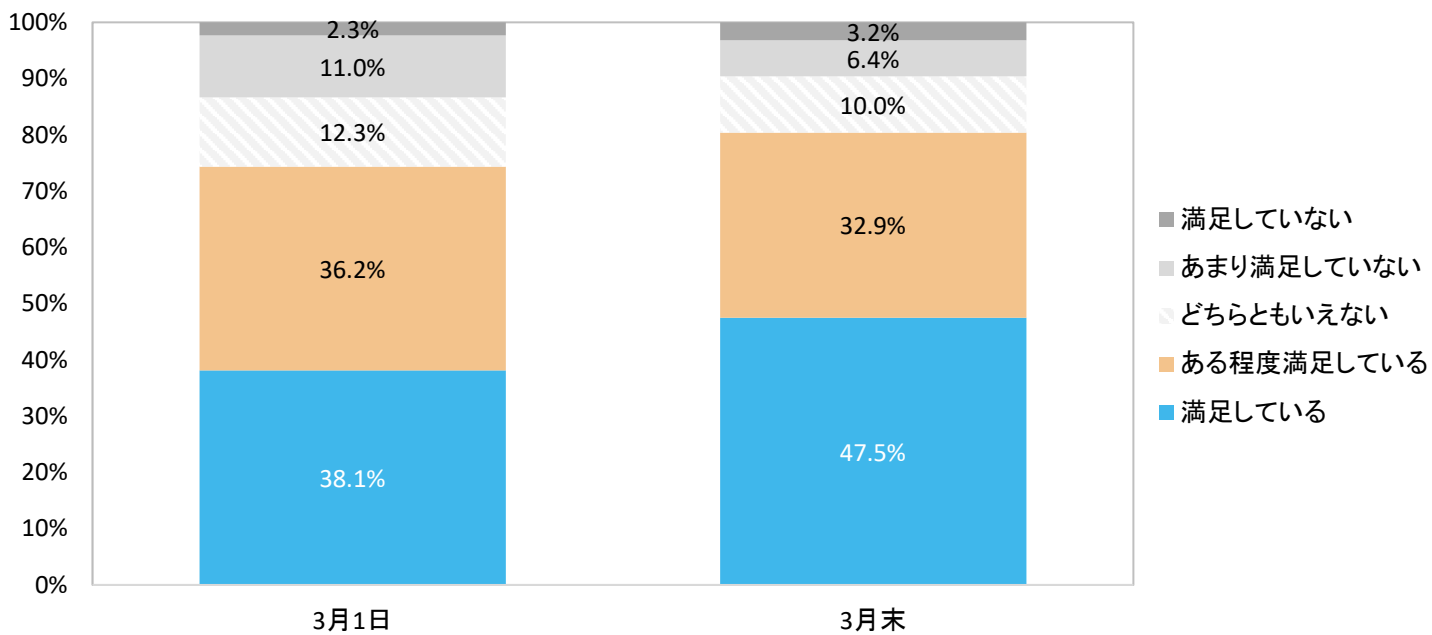


<全体>

<24年卒>

	全体	文系	理系	文系男子	文系女子	理系男子	理系女子		全体	文系男子	文系女子	理系男子	理系女子
回答数	1,651	773	878	227	546	452	426		853	147	310	162	234
第一志望	43.5%	35.4%	51.6%	37.0%	33.9%	53.5%	48.1%		37.6%	25.9%	31.0%	46.3%	48.3%
第二志望	21.8%	20.7%	23.0%	18.5%	22.7%	23.9%	21.4%		25.1%	31.3%	25.5%	23.5%	18.4%
第三志望	10.3%	12.4%	8.3%	15.0%	9.9%	7.3%	10.1%		10.0%	10.9%	12.9%	8.0%	8.5%
それ以外	24.3%	31.6%	17.1%	29.5%	33.5%	15.3%	20.4%		27.3%	32.0%	30.6%	22.2%	24.8%

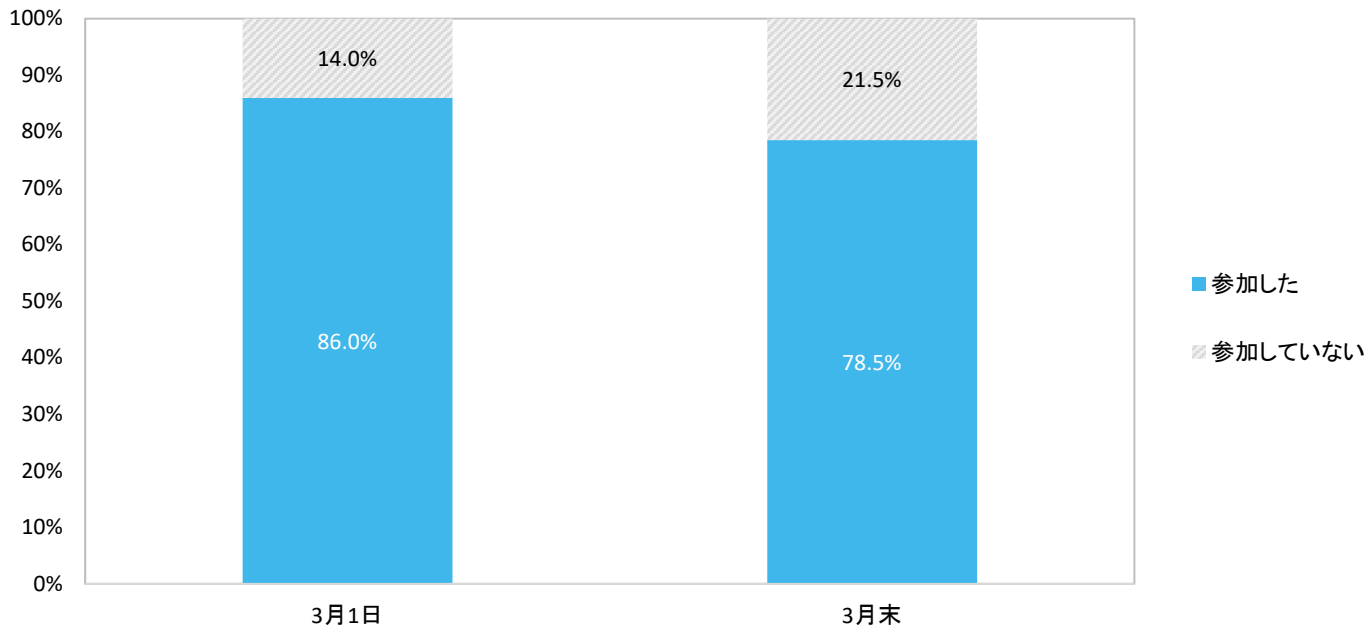
2-(5) 入社意思の最も高い企業から得た内々定の満足度  
入社意思の最も高い企業から得た内々定の満足度



<24年卒>

	全体	文系	理系	文系男子	文系女子	理系男子	理系女子		全体	文系男子	文系女子	理系男子	理系女子
回答数	1,657	776	881	228	548	452	429		850	146	311	162	231
満足している	47.5%	37.9%	57.2%	40.8%	35.0%	59.3%	53.4%		41.8%	31.5%	32.2%	53.1%	50.2%
ある程度満足している	32.9%	35.7%	30.2%	32.5%	38.9%	29.2%	31.9%		34.5%	37.0%	42.1%	29.6%	29.0%
どちらともいえない	10.0%	13.0%	7.0%	13.2%	12.8%	6.2%	8.4%		11.3%	11.6%	12.9%	9.3%	12.1%
あまり満足していない	6.4%	8.6%	4.2%	8.8%	8.4%	4.0%	4.7%		6.3%	8.2%	8.0%	3.1%	6.9%
満足していない	3.2%	4.9%	1.4%	4.8%	4.9%	1.3%	1.6%		6.1%	11.6%	4.8%	4.9%	1.7%

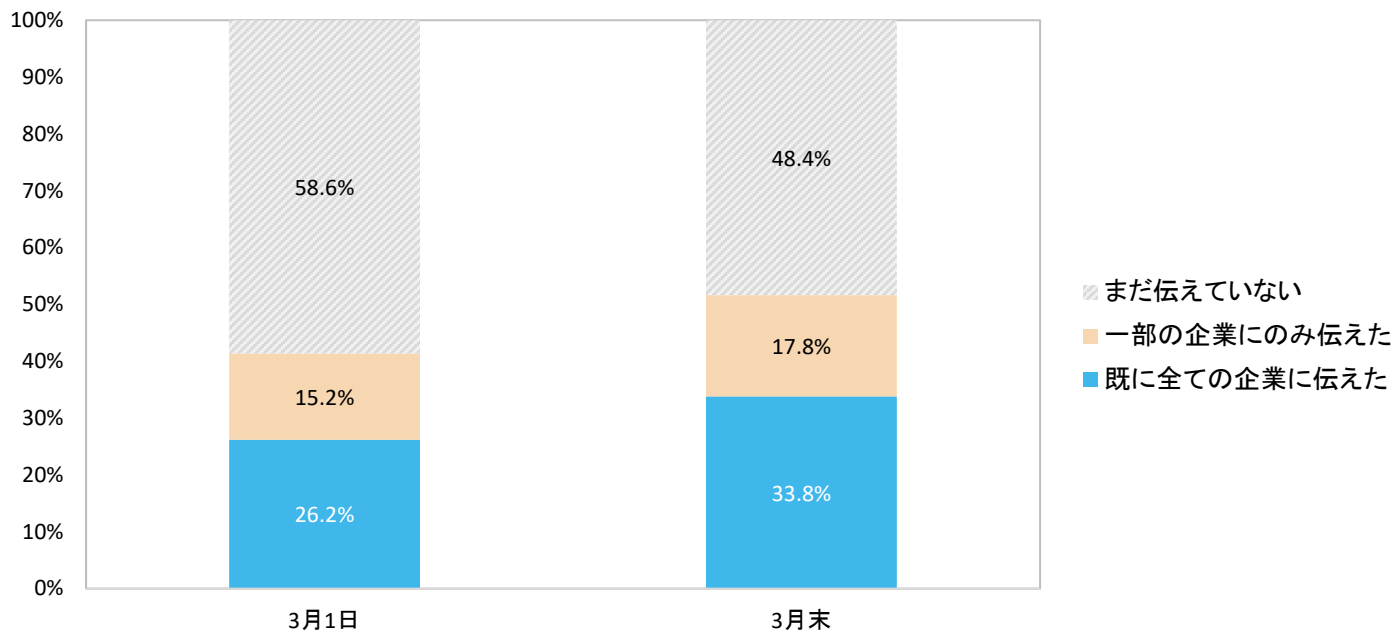
2-(6) 入社意思の最も高い企業のインターンシップに参加したことはあるか  
入社意思の最も高い企業のインターンシップに参加したことはあるか



<24年卒>

	全体	文系	理系	文系男子	文系女子	理系男子	理系女子		全体	文系男子	文系女子	理系男子	理系女子
回答数	1,651	773	878	227	546	453	425		854	146	312	162	234
参加した	78.5%	75.8%	81.3%	75.8%	75.8%	79.0%	85.4%		78.4%	76.0%	75.6%	80.2%	82.1%
参加していない	21.5%	24.2%	18.7%	24.2%	24.2%	21.0%	14.6%		21.6%	24.0%	24.4%	19.8%	17.9%

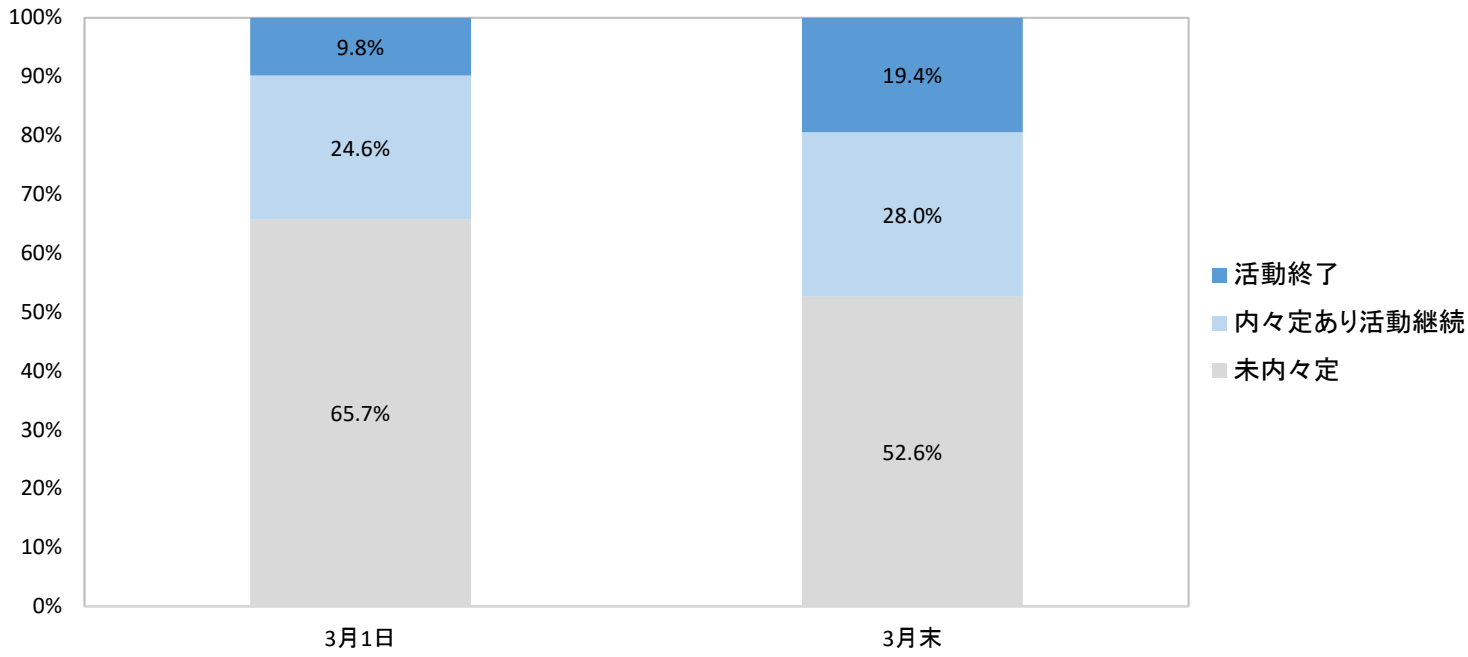
2-(7) 入社意思の低い企業に対して、辞退の意思は伝えているか  
入社意思の低い企業に対して、辞退の意思は伝えているか



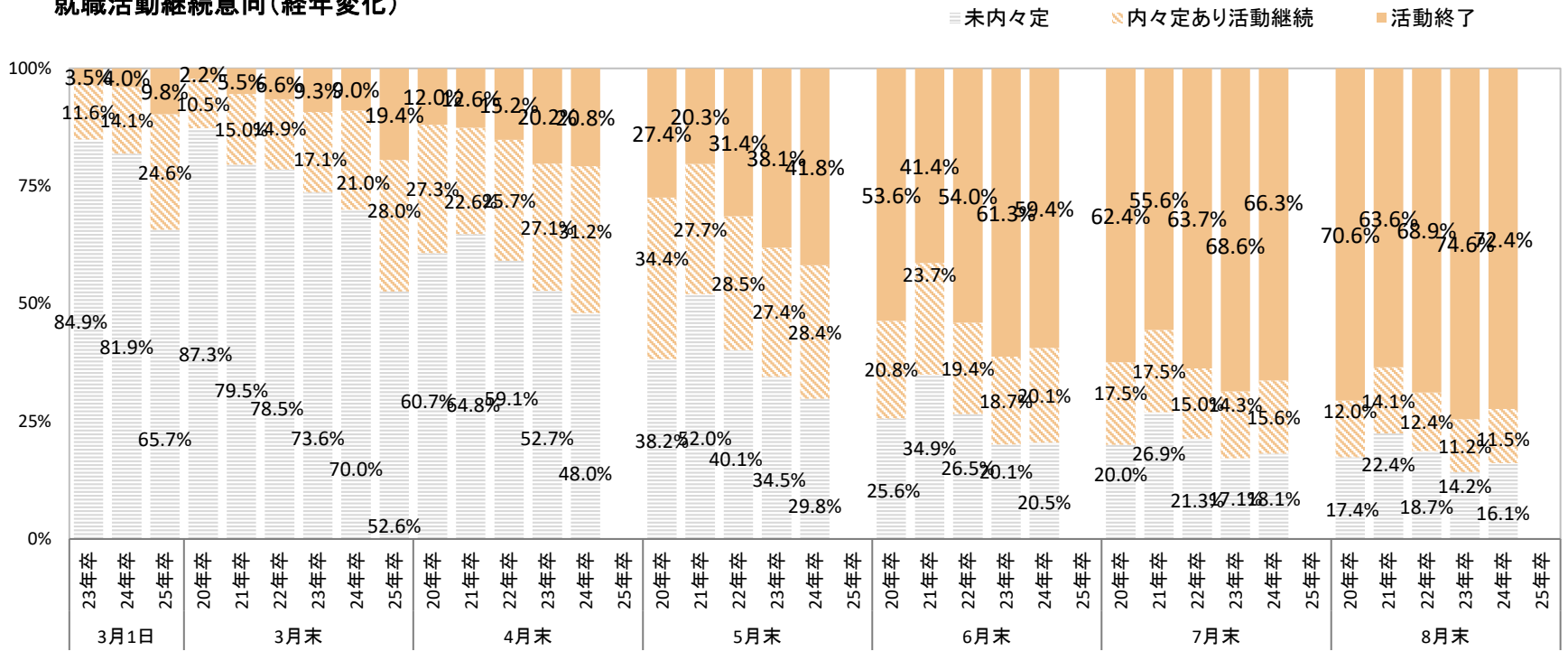
<24年卒>

	全体	文系	理系	文系男子	文系女子	理系男子	理系女子		全体	文系男子	文系女子	理系男子	理系女子
回答数	1,632	765	867	228	537	450	417		842	146	307	161	228
既に全ての企業に伝えた	33.8%	24.8%	42.8%	24.1%	25.5%	45.8%	37.2%		25.3%	16.4%	18.2%	33.5%	33.3%
一部の企業にのみ伝えた	17.8%	16.6%	19.0%	20.2%	13.0%	20.2%	16.8%		18.2%	23.3%	13.0%	20.5%	13.6%
まだ伝えていない	48.4%	58.6%	38.2%	55.7%	61.5%	34.0%	46.0%		56.5%	60.3%	68.7%	46.0%	53.1%

2-(8) 就職活動継続意向  
就職活動継続意向



就職活動継続意向(経年変化)



<全体>

	25年卒	24年卒	前年比
回答数	1,676	865	—
内々定先に満足したので終了する	39.4%	28.5%	+10.9pt
内々定先に不満だが活動は終了する	1.6%	1.4%	+0.2pt
内々定先に不満なので続行する	15.9%	23.4%	-7.5pt
内々定先に不満ではないが、他の企業も見たいので続行する	42.3%	46.1%	-3.8pt
その他	0.8%	0.6%	+0.2pt
内々定を保有しているが活動継続(その他含む)	59.0%	70.1%	-11.1pt
活動終了	41.0%	29.9%	+11.1pt
未内々定	52.6%	70.0%	-17.4pt
保有継続	28.0%	21.0%	+6.9pt
活動終了	19.4%	9.0%	+10.5pt

※保有継続率=内々定率×内々定を保有しているが活動継続(その他含む)

※活動終了率=内々定率×活動終了

<24年卒>

<文理男女別>	文系	理系	文系男子	文系女子	理系男子	理系女子	文系男子	文系女子	理系男子	理系女子
回答数	788	888	231	557	456	432	148	316	164	237
内々定先に満足したので終了する	26.2%	52.7%	27.7%	24.8%	55.0%	48.4%	20.9%	19.0%	38.4%	35.0%
内々定先に不満だが活動は終了する	1.4%	1.8%	1.7%	1.1%	2.4%	0.7%	2.0%	0.3%	2.4%	0.4%
内々定先に不満なので続行する	21.1%	10.6%	21.6%	20.6%	9.9%	12.0%	29.7%	25.6%	20.7%	16.0%
内々定先に不満ではないが、他の企業も見たいので続行する	50.6%	33.9%	48.1%	53.0%	31.8%	37.7%	47.3%	54.7%	37.8%	46.8%
その他	0.7%	1.0%	0.9%	0.5%	0.9%	1.2%	—	0.3%	0.6%	1.7%
内々定を保有しているが活動継続(その他含む)	72.4%	45.5%	70.6%	74.1%	42.6%	50.9%	77.0%	80.6%	59.1%	64.5%
活動終了	27.6%	54.5%	29.4%	25.9%	57.4%	49.1%	22.9%	19.3%	40.8%	35.4%
未内々定	60.3%	40.5%	59.2%	61.4%	39.8%	41.7%	74.7%	76.2%	62.4%	58.7%
保有継続	28.7%	27.1%	28.8%	28.6%	25.6%	29.7%	19.5%	19.2%	22.2%	26.6%
活動終了	11.0%	32.4%	12.0%	10.0%	34.6%	28.6%	5.8%	4.6%	15.3%	14.6%

※保有継続率=内定率×内々定を保有しているが活動継続(その他含む)

※活動終了率=内定率×活動終了

<前年比>

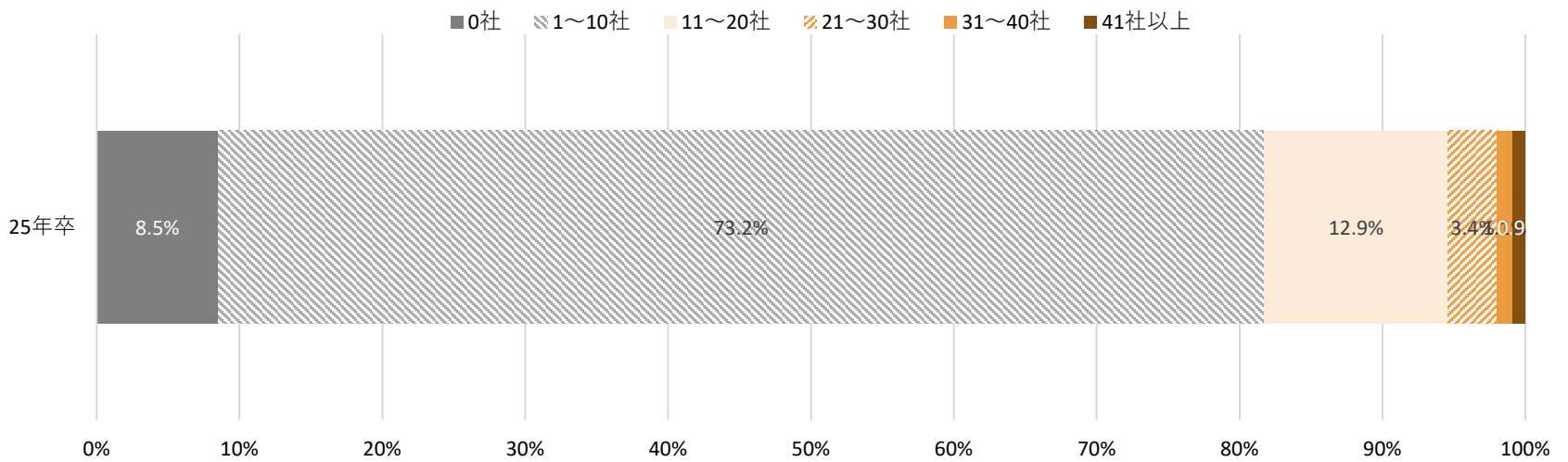
	文系男子	文系女子	理系男子	理系女子
内々定先に満足したので終了する	+6.8pt	+5.8pt	+16.6pt	+13.4pt
内々定先に不満だが活動は終了する	-0.3pt	+0.8pt	±0.0pt	+0.3pt
内々定先に不満なので続行する	-8.1pt	-5.0pt	-10.8pt	-4.0pt
内々定先に不満ではないが、他の企業も見たいので続行する	+0.8pt	-1.7pt	-6.0pt	-9.1pt
その他	#VALUE!	+0.2pt	+0.3pt	-0.5pt
内々定を保有しているが活動継続(その他含む)	-6.4pt	-6.5pt	-16.5pt	-13.6pt
活動終了	+6.5pt	+6.6pt	+16.6pt	+13.7pt
未内々定	-15.5pt	-14.8pt	-22.6pt	-17.0pt
保有継続	+9.3pt	+9.4pt	+3.4pt	+3.0pt
活動終了	+6.2pt	+5.4pt	+19.2pt	+14.0pt



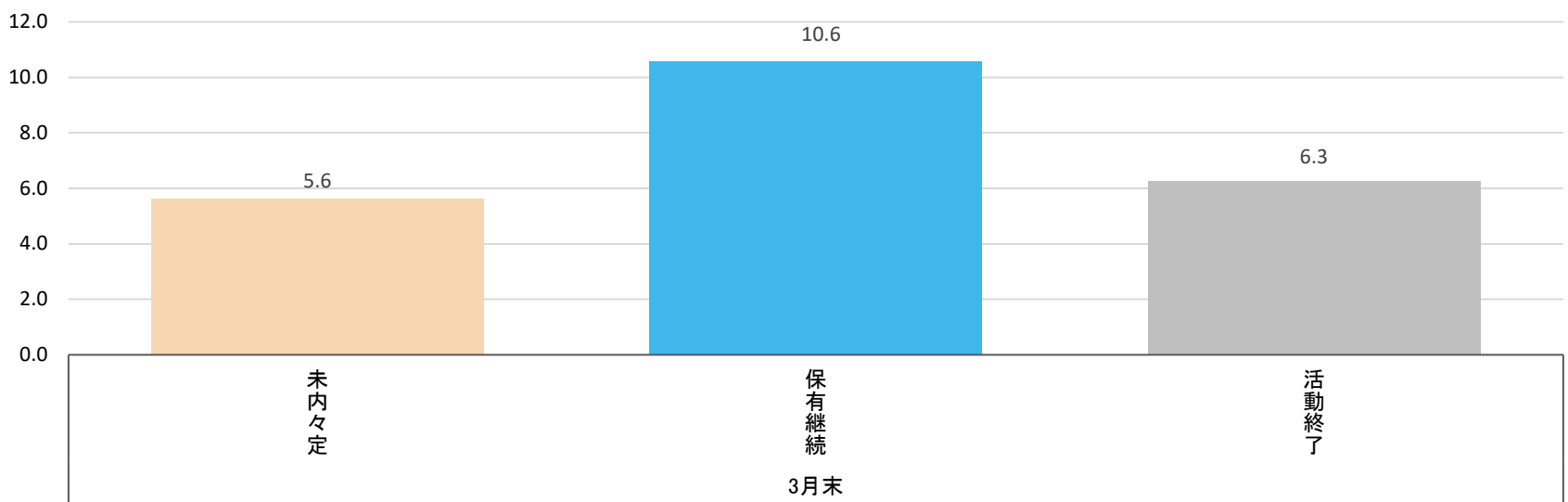
■3. 現在の活動状況

3-(1) これまでに全部で何社の選考を受けたか(※選考…ES提出・適性・筆記・面接等可否の出るものを指す)

選考受験社数分布



平均選考受験社数



※保有継続…内々定あり、かつ活動継続

<全体>	<24年卒>							
	全体	文系	理系	文系男子	文系女子	理系男子	理系女子	全体
回答数	3,647	2,118	1,529	642	1,476	778	751	2,963
0社(これまでに選考を得たことはない)	8.5%	9.3%	7.0%	9.8%	8.9%	5.8%	9.3%	10.7%
1~10社	73.2%	70.9%	77.0%	69.6%	72.2%	78.5%	74.2%	75.1%
11~20社	12.9%	13.4%	12.1%	13.6%	13.3%	12.5%	11.5%	10.4%
21~30社	3.4%	4.0%	2.3%	4.0%	4.0%	1.8%	3.3%	2.8%
31~40社	1.1%	1.3%	0.9%	1.6%	0.9%	0.9%	0.8%	0.6%
41社以上	0.9%	1.0%	0.7%	1.4%	0.7%	0.5%	0.9%	0.3%
選考受験社数(平均)	7.1	7.5	6.6	7.9	7.3	6.6	6.6	6.2

## &lt;内々定保有状況別&gt;

## □未内々定

	全体	文系	理系	文系男子	文系女子	理系男子	理系女子
回答数	1,909	1,286	623	380	906	310	313
0社(これまでに選考を得たことはない)	16.0%	15.4%	17.4%	16.3%	14.5%	14.5%	22.4%
1～10社	70.7%	70.5%	71.3%	68.2%	72.7%	74.8%	65.2%
11～20社	9.9%	10.3%	8.9%	10.8%	9.8%	9.7%	7.7%
21～30社	2.2%	2.6%	1.3%	2.6%	2.5%	-	3.5%
31～40社	1.0%	1.0%	0.8%	1.6%	0.4%	1.0%	0.6%
41社以上	0.3%	0.3%	0.2%	0.5%	-	-	0.6%
選考受験社数(平均)	5.6	5.8	5.3	6.4	5.6	5.2	5.3

## ■内々定あり活動継続

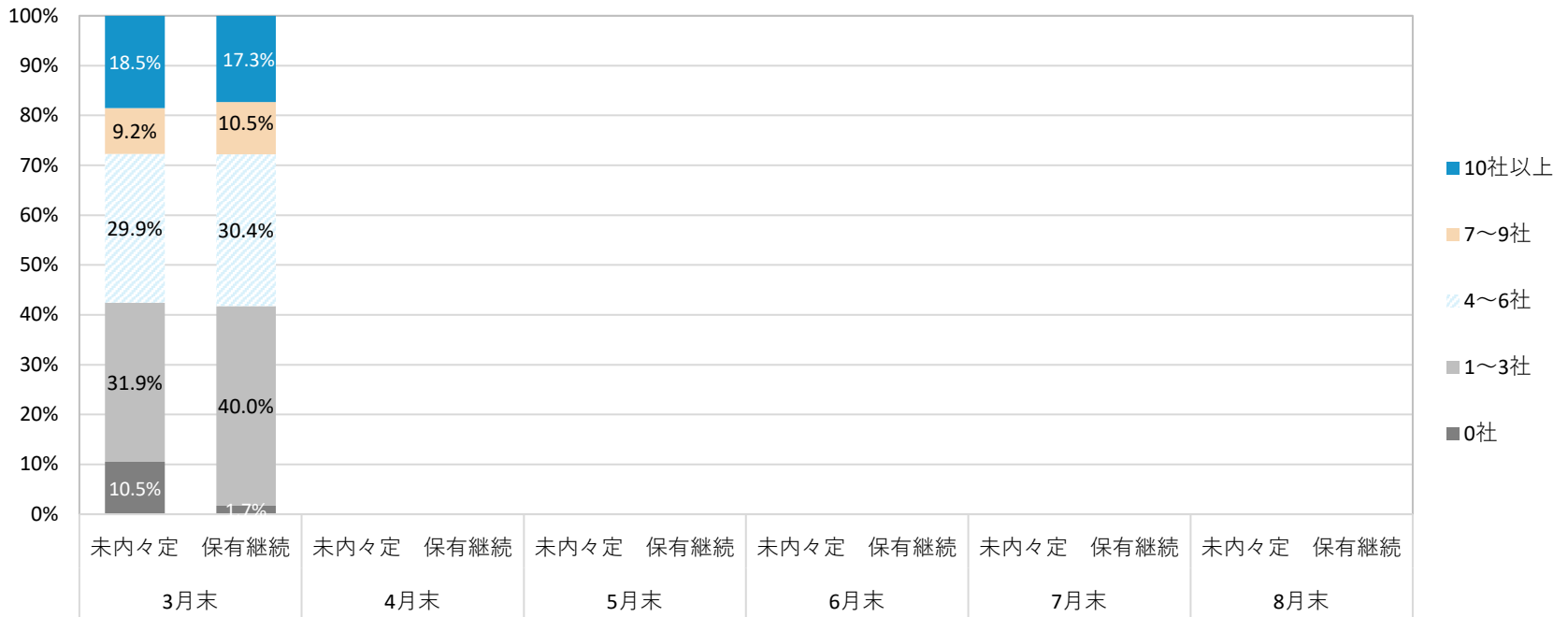
	全体	文系	理系	文系男子	文系女子	理系男子	理系女子
回答数	976	571	405	161	410	190	215
0社(これまでに選考を得たことはない)	-	-	-	-	-	-	-
1～10社	66.2%	63.4%	70.8%	59.6%	66.8%	70.0%	72.1%
11～20社	23.0%	24.0%	21.3%	26.1%	22.2%	21.6%	20.9%
21～30社	6.9%	8.1%	5.0%	8.1%	8.0%	5.3%	4.7%
31～40社	1.8%	1.9%	1.5%	2.5%	1.5%	1.6%	1.4%
41社以上	2.1%	2.5%	1.3%	3.7%	1.5%	1.6%	0.9%
選考受験社数(平均)	10.6	11.3	9.6	12.3	10.9	10.1	9.1

## ●活動終了

	全体	文系	理系	文系男子	文系女子	理系男子	理系女子
回答数	686	212	474	68	144	262	212
0社(これまでに選考を得たことはない)	-	-	-	-	-	-	-
1～10社	87.6%	85.7%	88.6%	89.7%	81.2%	88.5%	88.7%
11～20社	8.4%	8.0%	8.6%	4.4%	11.8%	9.2%	7.5%
21～30社	2.2%	3.3%	1.6%	4.4%	2.1%	1.5%	1.9%
31～40社	0.6%	1.0%	0.4%	-	2.1%	0.4%	0.5%
41社以上	1.2%	2.1%	0.7%	1.5%	2.8%	0.4%	1.4%
選考受験社数(平均)	6.3	7.3	5.8	7.2	7.4	5.7	5.9

3-(2) 現在、何社の選考を残しているか

現在の選考予定受験社数分布



<内々定状況別>

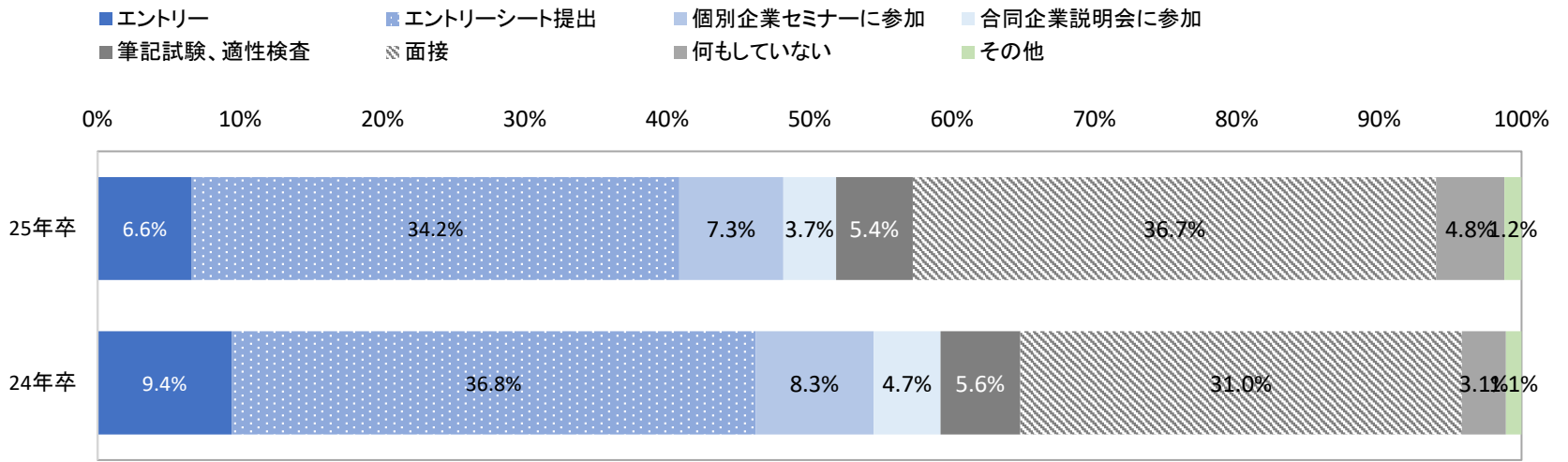
<24年卒>

	全体	未内々定	保有継続	全員	未内々定	保有継続
回答数	2,775	1,629	956	2,507	1,828	599
0社(選考予定の企業はない)	11.5%	10.5%	1.7%	8.7%	8.6%	1.8%
1社	9.6%	7.0%	13.6%	7.9%	6.9%	10.5%
2社	10.4%	10.1%	12.6%	12.2%	11.9%	12.6%
3社	13.9%	14.8%	13.8%	14.3%	13.6%	17.5%
4社	10.2%	10.4%	11.7%	8.3%	8.5%	8.7%
5社	12.6%	13.7%	13.0%	14.0%	14.6%	13.2%
6社	5.4%	5.8%	5.7%	6.9%	7.1%	7.1%
7社	4.2%	4.3%	4.4%	4.1%	4.1%	4.9%
8社	3.3%	3.2%	3.6%	4.2%	4.6%	3.6%
9社	1.8%	1.7%	2.5%	1.4%	1.6%	1.2%
10社以上	16.9%	18.5%	17.3%	18.0%	18.3%	19.0%
現在の選考予定社数(平均)※0社含む	5.0	5.3	5.4	5.5	5.6	5.7

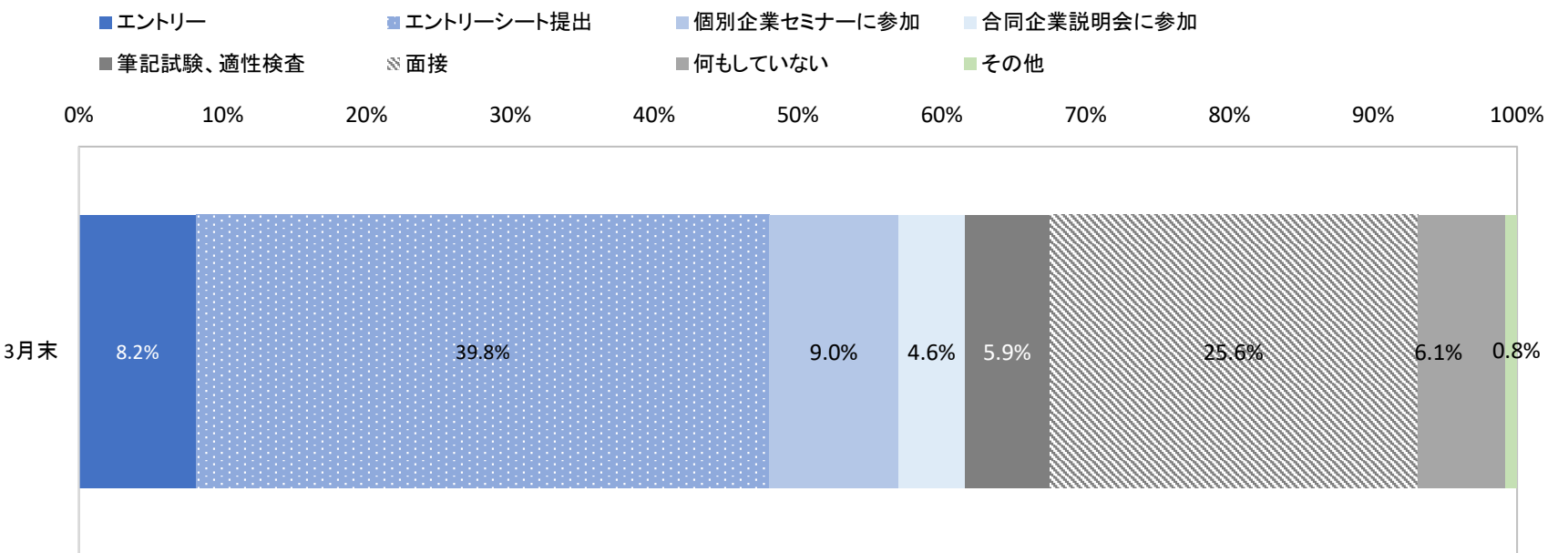
	全体					
	文系	理系	文系男子	文系女子	理系男子	理系女子
回答数	1,720	1,055	509	1,211	520	535
0社(選考予定の企業はない)	8.8%	16.6%	9.6%	8.1%	17.7%	14.8%
1社	7.4%	13.7%	8.4%	6.4%	12.3%	16.1%
2社	10.3%	10.7%	8.3%	12.3%	11.0%	10.3%
3社	14.0%	13.9%	13.4%	14.5%	14.2%	13.3%
4社	9.5%	11.5%	10.0%	9.0%	11.2%	12.0%
5社	12.9%	11.9%	13.2%	12.7%	13.5%	9.2%
6社	5.8%	4.7%	4.7%	6.9%	5.2%	3.9%
7社	5.1%	2.5%	6.1%	4.1%	2.5%	2.6%
8社	3.5%	2.9%	4.1%	3.0%	2.9%	2.8%
9社	2.3%	1.1%	2.6%	2.0%	0.6%	1.9%
10社以上	20.3%	10.6%	19.6%	21.0%	9.0%	13.3%
現在の選考予定社数(平均)※0社含む	5.7	4.0	5.6	5.7	3.7	4.2

	未内々定						内々定あり活動継続					
	文系	理系	文系男子	文系女子	理系男子	理系女子	文系	理系	文系男子	文系女子	理系男子	理系女子
回答数	1,101	528	327	774	259	269	558	398	158	400	185	213
0社(選考予定の企業はない)	9.9%	12.0%	10.7%	9.0%	11.6%	12.6%	0.9%	3.1%	1.3%	0.5%	3.2%	2.8%
1社	6.1%	9.1%	7.3%	4.9%	8.1%	10.8%	9.2%	20.7%	8.9%	9.5%	18.9%	23.5%
2社	9.8%	11.0%	7.6%	11.9%	11.6%	10.0%	12.2%	13.4%	10.1%	14.0%	13.5%	13.1%
3社	14.1%	16.5%	12.2%	15.9%	17.8%	14.5%	14.5%	12.8%	16.5%	12.7%	11.9%	14.1%
4社	9.0%	13.6%	9.5%	8.5%	13.5%	13.8%	11.5%	12.0%	12.7%	10.5%	12.4%	11.3%
5社	13.8%	13.6%	14.4%	13.2%	16.2%	9.3%	12.8%	13.3%	12.7%	13.0%	14.6%	11.3%
6社	6.3%	4.5%	4.9%	7.6%	5.0%	3.7%	5.1%	6.6%	4.4%	5.8%	7.6%	5.2%
7社	4.7%	3.4%	5.5%	3.9%	2.7%	4.5%	5.7%	2.3%	7.0%	4.5%	3.2%	0.9%
8社	3.4%	2.8%	4.3%	2.6%	2.7%	3.0%	3.9%	3.1%	3.8%	4.0%	3.2%	2.8%
9社	1.9%	1.1%	2.1%	1.7%	0.4%	2.2%	3.2%	1.4%	3.8%	2.8%	1.1%	1.9%
10社以上	21.1%	12.4%	21.4%	20.8%	10.4%	15.6%	21.0%	11.4%	19.0%	22.7%	10.3%	13.1%
現在の選考予定社数(平均) ※0社含む	5.6	4.5	5.8	5.6	4.2	4.7	6.1	4.4	5.9	6.2	4.3	4.4

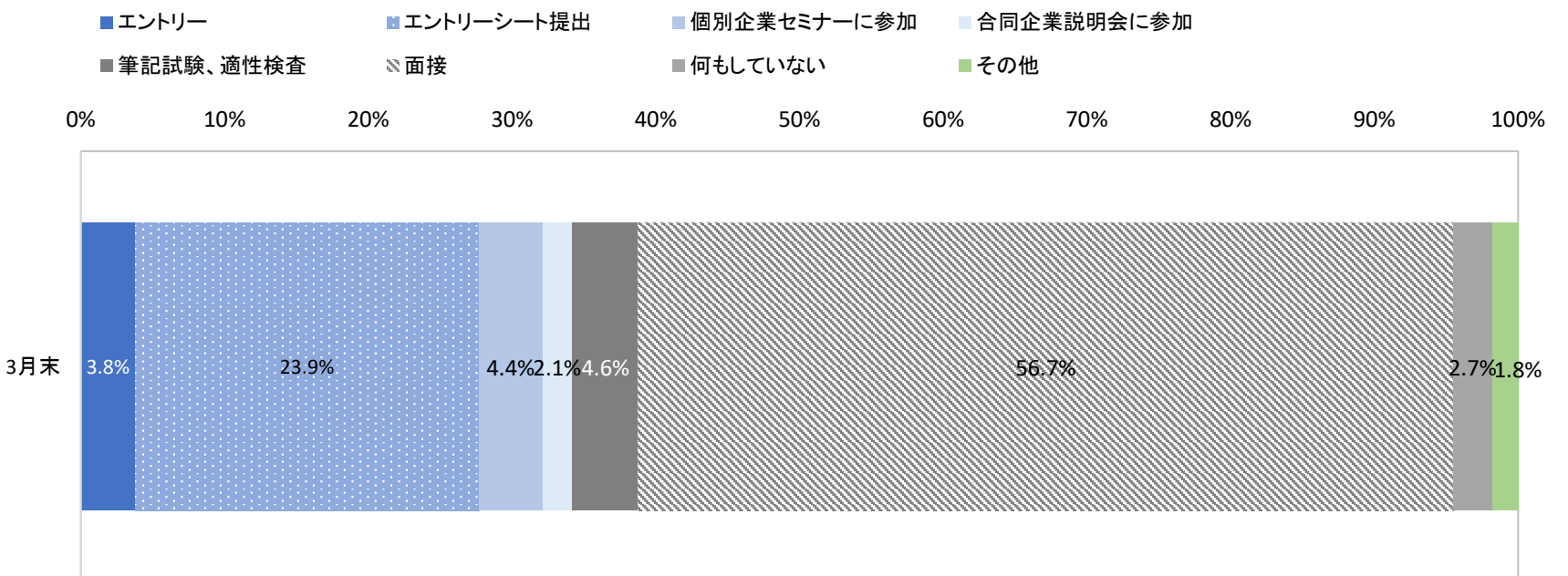
3-(3) 現在、就職活動で最も注力していること  
現在就職活動で最も注力していること



【未内々定】現在就職活動で最も注力していること



【内々定あり活動継続】現在就職活動で最も注力していること



<全体>

	全体	文系	理系	文系男子	文系女子	理系男子	理系女子		24年卒	前年比
回答数	2,958	1,894	1,064	563	1,331	521	543		2,730	-
エントリー(プレエントリー含む)	6.6%	7.0%	5.8%	8.2%	5.9%	5.4%	6.6%		9.4%	-2.8%
エントリーシート提出	34.2%	37.3%	27.7%	33.4%	41.1%	27.6%	27.8%		36.8%	-2.6%
個別企業セミナーに参加	7.3%	7.8%	6.4%	5.9%	9.6%	5.8%	7.6%		8.3%	-1.0%
合同企業説明会に参加	3.7%	4.2%	2.8%	4.8%	3.6%	2.7%	2.9%		4.7%	-1.0%
筆記試験、適性検査	5.4%	5.6%	5.1%	6.2%	5.0%	5.2%	5.0%		5.6%	-0.2%
面接	36.7%	33.3%	43.7%	36.1%	30.7%	45.5%	40.7%		31.0%	5.7%
なにもしていない	4.8%	4.1%	6.5%	5.0%	3.2%	6.0%	7.4%		3.1%	1.7%
その他	1.2%	0.8%	2.0%	0.5%	1.0%	1.9%	2.0%		1.1%	0.1%
面接より前の段階	57.2%	61.9%	47.8%	58.5%	65.2%	46.7%	49.9%		64.8%	-7.6%

<内々定保有状況別>

<24年卒>

	未内々定	保有継続		未内々定	保有継続
回答数	1,896	1,062		2,078	605
エントリー(プレエントリー含む)	8.2%	3.8%		10.7%	4.2%
エントリーシート提出	39.8%	23.9%		39.8%	28.0%
個別企業セミナーに参加	9.0%	4.4%		9.7%	4.0%
合同企業説明会に参加	4.6%	2.1%		5.4%	2.7%
筆記試験、適性検査	5.9%	4.6%		5.8%	4.6%
面接	25.6%	56.7%		23.7%	55.4%
なにもしていない	6.1%	2.7%		3.7%	0.6%
その他	0.8%	1.8%		1.2%	0.4%
面接より前の段階	67.5%	38.8%		71.4%	43.5%

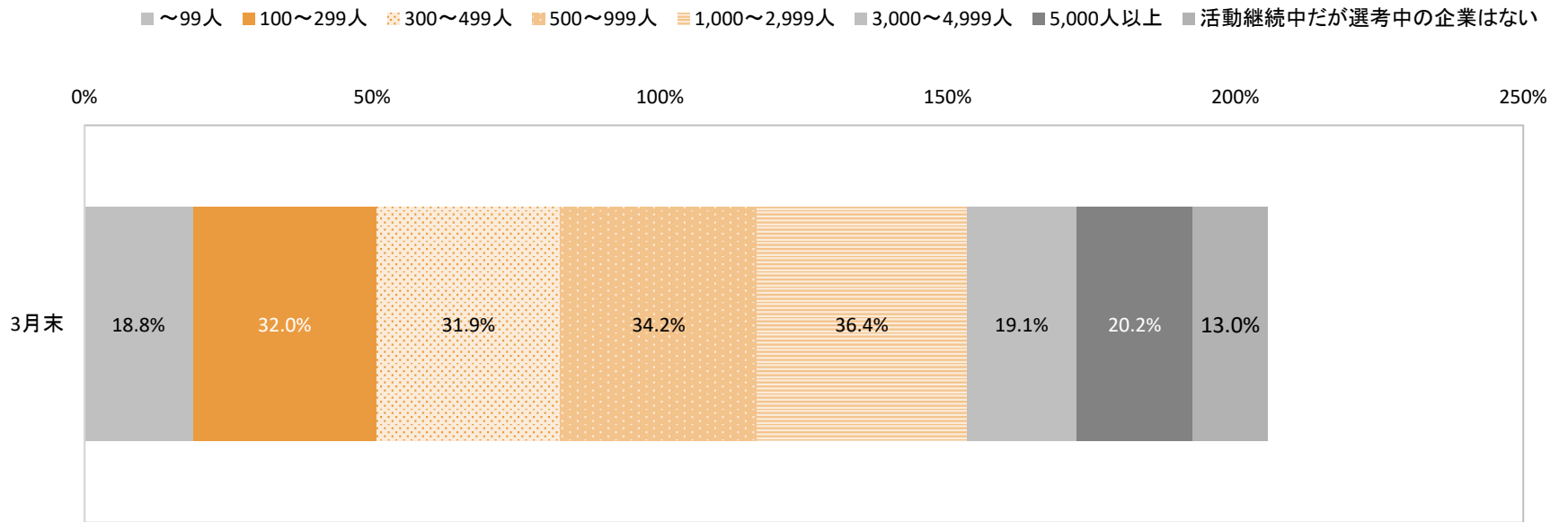
	未内々定						内定あり・活動継続					
	文系	理系	文系男子	文系女子	理系男子	理系女子	文系	理系	文系男子	文系女子	理系男子	理系女子
回答数	1,278	618	377	901	307	311	616	446	186	430	214	232
エントリー(プレエントリー含む)	8.8%	6.8%	10.3%	7.3%	6.2%	7.7%	3.4%	4.6%	3.8%	3.0%	4.2%	5.2%
エントリーシート提出	42.8%	32.7%	40.1%	45.5%	34.5%	29.6%	25.9%	20.7%	19.9%	31.9%	17.8%	25.4%
個別企業セミナーに参加	9.3%	8.2%	5.8%	12.7%	7.5%	9.3%	4.6%	4.0%	5.9%	3.3%	3.3%	5.2%
合同企業説明会に参加	5.1%	3.6%	5.8%	4.3%	3.3%	4.2%	2.4%	1.6%	2.7%	2.1%	1.9%	1.3%
筆記試験、適性検査	5.7%	6.2%	6.4%	5.1%	6.8%	5.1%	5.3%	3.5%	5.9%	4.7%	2.8%	4.7%
面接	22.8%	32.3%	25.2%	20.5%	32.2%	32.5%	55.0%	59.6%	58.1%	51.9%	64.5%	51.7%
なにもしていない	5.0%	8.5%	6.1%	4.0%	7.8%	9.6%	2.0%	3.7%	2.7%	1.4%	3.3%	4.3%
その他	0.4%	1.7%	0.3%	0.6%	1.6%	1.9%	1.5%	2.3%	1.1%	1.9%	2.3%	2.2%
面接より前の段階	71.7%	57.5%	68.4%	74.9%	58.3%	55.9%	41.6%	34.4%	38.2%	45.0%	30.0%	41.8%

<24年卒>

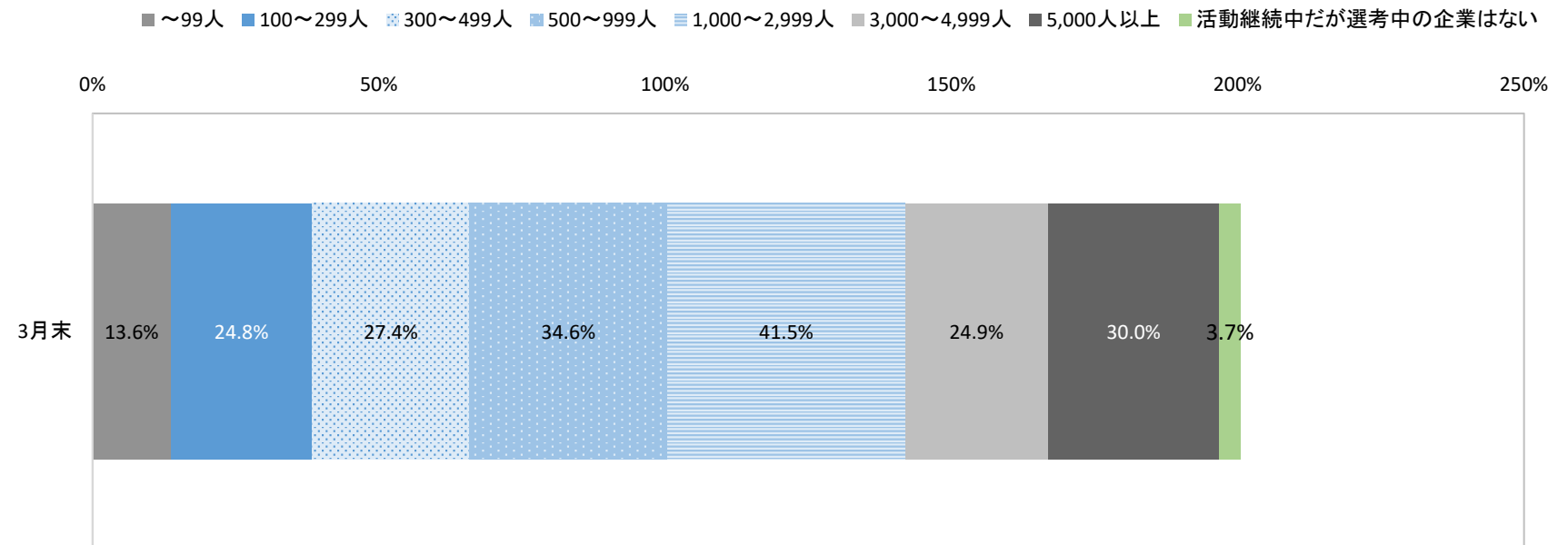
	未内々定				内々定あり活動継続			
	文系男子	文系女子	理系男子	理系女子	文系男子	文系女子	理系男子	理系女子
回答数	434	1,032	271	341	113	253	94	145
エントリー	12.9%	9.0%	10.3%	10.3%	4.4%	3.6%	5.3%	3.4%
エントリーシート提出	41.0%	42.8%	35.1%	36.7%	24.8%	33.6%	27.7%	24.8%
個別企業セミナーに参加	9.4%	12.2%	5.9%	10.0%	8.0%	2.8%	1.1%	3.4%
合同企業説明会に参加	4.8%	6.1%	5.5%	4.7%	5.3%	1.2%	3.2%	-
筆記試験、適性検査	6.5%	6.0%	5.2%	4.1%	4.4%	3.6%	5.3%	5.5%
面接	20.7%	19.3%	32.5%	28.4%	52.2%	53.4%	57.4%	61.4%
なにもしていない	3.7%	3.2%	4.1%	4.7%	0.9%	0.8%	-	0.7%
その他	0.9%	1.4%	1.5%	1.2%	-	1.2%	-	0.7%
面接より前の段階	74.6%	76.1%	62.0%	65.8%	46.9%	44.8%	42.6%	37.1%

3-(4) 現在、選考を受けている企業群のおおよその従業員規模

【未内々定】現在、選考を受けている企業群のおおよその従業員規模



【内々定あり活動継続】現在、選考を受けている企業群のおおよその従業員規模



<全体>

	全体	文系	理系	文系男子	文系女子	理系男子	理系女子
回答数	3,151	1,976	1,175	601	1,375	581	594
～99人	16.7%	19.6%	10.7%	20.3%	19.1%	10.0%	11.9%
100～299人	29.0%	32.1%	23.1%	29.0%	35.2%	21.7%	25.4%
300～499人	30.0%	33.3%	23.4%	32.3%	34.4%	21.7%	26.4%
500～999人	34.2%	35.9%	31.1%	34.3%	37.5%	30.1%	32.7%
1,000～2,999人	38.3%	38.4%	38.0%	37.3%	39.5%	37.3%	39.2%
3,000～4,999人	21.3%	20.1%	23.5%	20.6%	19.6%	24.6%	21.7%
5,000人以上	24.0%	19.8%	32.1%	20.8%	18.8%	35.3%	26.6%
活動継続中だが選考中の企業はない	9.3%	9.3%	9.4%	9.2%	9.4%	8.4%	10.9%

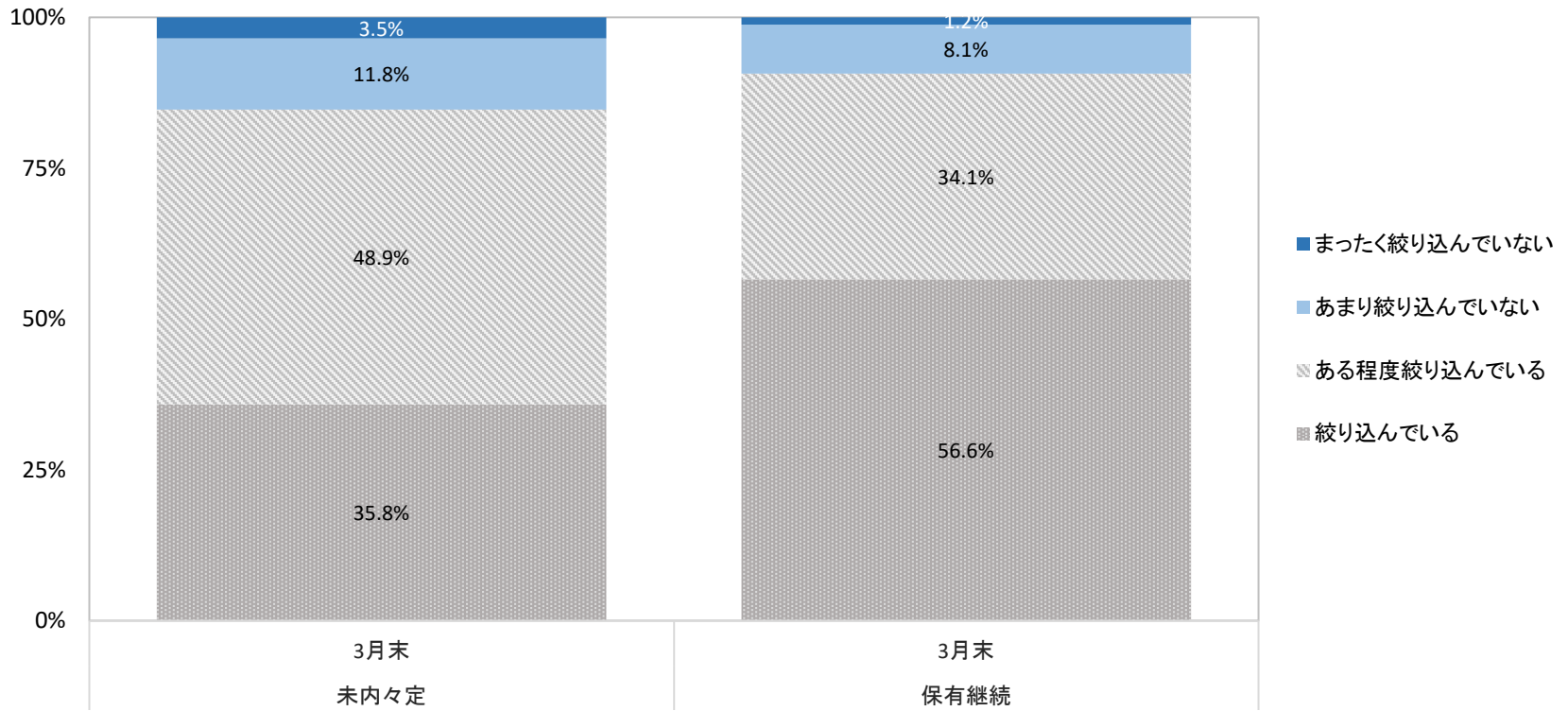
<内々定保有状況別>

	未内々定	保有継続
回答数	1,892	1,245
～99人	18.8%	13.6%
100～299人	32.0%	24.8%
300～499人	31.9%	27.4%
500～999人	34.2%	34.6%
1,000～2,999人	36.4%	41.5%
3,000～4,999人	19.1%	24.9%
5,000人以上	20.2%	30.0%
活動継続中だが選考中の企業はない	13.0%	3.7%

	未内々定						内定あり・活動継続					
	文系	理系	文系男子	文系女子	理系男子	理系女子	文系	理系	文系男子	文系女子	理系男子	理系女子
回答数	1,280	612	378	902	304	308	686	559	221	465	274	285
～99人	21.1%	13.3%	20.4%	21.8%	12.8%	14.3%	17.4%	7.9%	20.3%	14.2%	7.0%	9.5%
100～299人	34.2%	26.6%	30.2%	38.1%	25.3%	28.9%	28.6%	19.3%	27.1%	30.1%	17.9%	21.8%
300～499人	34.1%	26.6%	33.1%	35.1%	27.3%	25.3%	32.3%	20.2%	31.2%	33.5%	15.7%	27.7%
500～999人	35.4%	31.4%	34.4%	36.4%	30.6%	32.8%	37.2%	30.9%	34.4%	40.2%	29.9%	32.6%
1,000～2,999人	36.4%	36.7%	37.0%	35.7%	35.5%	38.6%	42.5%	39.9%	38.0%	47.5%	39.8%	40.0%
3,000～4,999人	18.6%	20.3%	20.6%	16.6%	20.1%	20.8%	23.2%	27.3%	20.8%	25.8%	29.9%	22.8%
5,000人以上	17.9%	25.8%	20.1%	15.7%	27.0%	23.7%	23.6%	39.2%	22.2%	25.2%	44.9%	29.8%
活動継続中だが選考中の企業はない	12.5%	14.1%	12.4%	12.6%	12.2%	17.5%	3.4%	4.2%	3.6%	3.2%	4.4%	3.9%



3-5) 現時点で希望する業種を絞り込んでいるか  
現時点で希望する業種を絞り込んでいるか



<内々定保有状況別>

<24年卒>

	全体	未内々定	保有継続		全体	未内々定	保有継続
回答数	2,949	1,884	1,065		2,963	2,063	604
絞り込んでいる	43.3%	35.8%	56.6%		36.2%	35.2%	54.6%
ある程度絞り込んでいる	43.6%	48.9%	34.1%		42.9%	50.8%	37.6%
あまり絞り込んでいない	10.5%	11.8%	8.1%		9.3%	11.4%	6.5%
まったく絞り込んでいない	2.7%	3.5%	1.2%		2.0%	2.6%	1.3%

全体

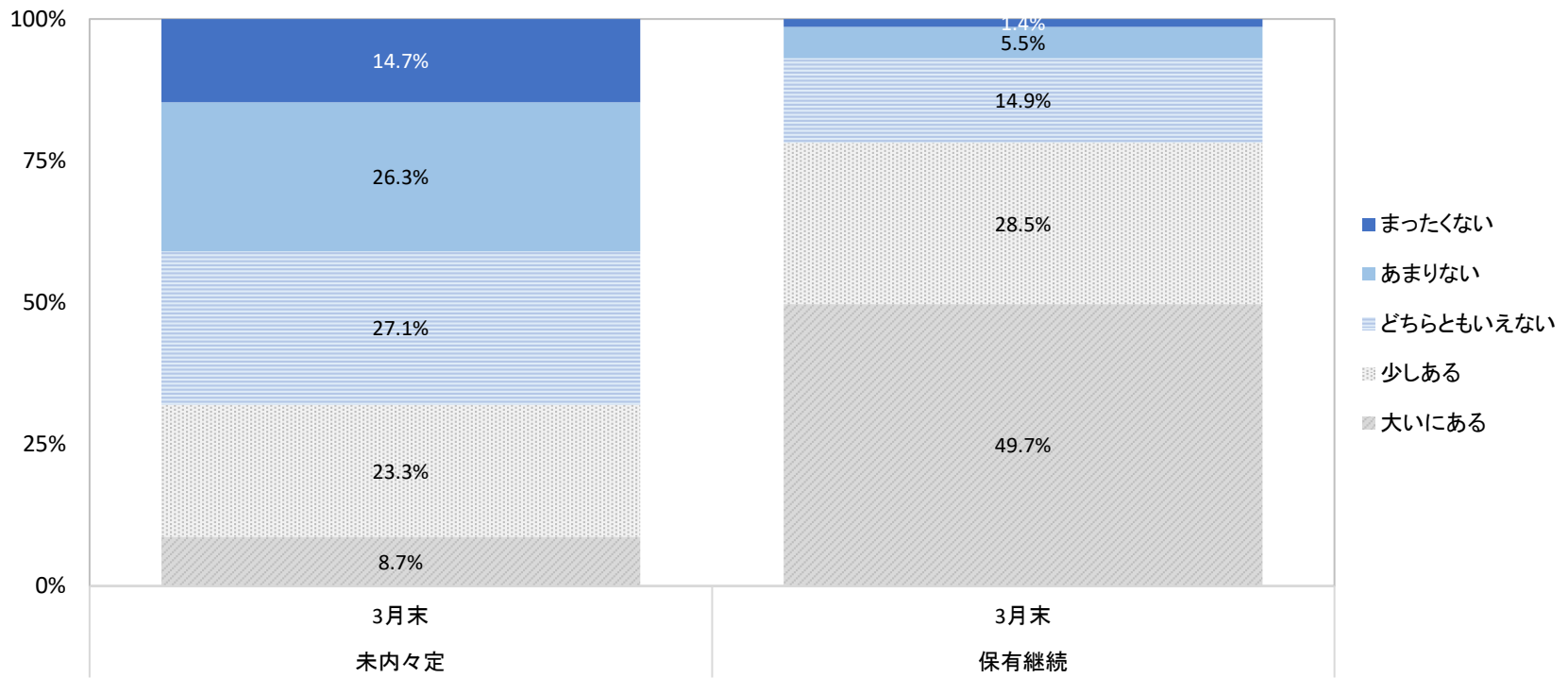
	文系	理系	文系男子	文系女子	理系男子	理系女子
回答数	1,898	1,051	569	1,329	511	540
絞り込んでいる	37.8%	54.7%	39.9%	35.7%	53.2%	57.2%
ある程度絞り込んでいる	46.8%	36.8%	45.2%	48.5%	37.8%	35.2%
あまり絞り込んでいない	12.4%	6.5%	11.8%	12.9%	7.2%	5.4%
まったく絞り込んでいない	3.0%	1.9%	3.2%	2.9%	1.8%	2.2%

未内々定

内定あり・活動継続

	文系	理系	文系男子	文系女子	理系男子	理系女子		文系	理系	文系男子	文系女子	理系男子	理系女子
回答数	1,273	611	377	896	304	307		625	440	192	433	207	233
絞り込んでいる	31.5%	45.9%	33.7%	29.5%	44.7%	47.9%		50.3%	67.2%	52.1%	48.5%	65.7%	69.5%
ある程度絞り込んでいる	51.3%	43.1%	49.6%	52.9%	43.8%	42.0%		37.8%	27.9%	36.5%	39.3%	29.0%	26.2%
あまり絞り込んでいない	13.4%	8.1%	12.7%	14.0%	8.9%	6.8%		10.4%	4.3%	9.9%	10.9%	4.8%	3.4%
まったく絞り込んでいない	3.8%	2.9%	4.0%	3.7%	2.6%	3.3%		1.5%	0.6%	1.6%	1.4%	0.5%	0.9%

3-(6) 現在、就職活動で内々定を得る自信があるか  
現在、就職活動で内々定を得る自信があるか



<内々定保有状況別>

<24年卒>

	全体	未内々定	保有継続	全体	未内々定	保有継続
回答数	3,647	1,909	1,738	2,963	2,087	613
大いにある	28.1%	8.7%	49.7%	16.4%	6.2%	29.2%
少しある	25.8%	23.3%	28.5%	23.7%	20.4%	37.4%
どちらともいえない	21.3%	27.1%	14.9%	25.2%	28.7%	18.7%
あまりない	16.5%	26.3%	5.5%	22.6%	28.2%	12.6%
まったくない	8.4%	14.7%	1.4%	12.0%	16.5%	2.1%

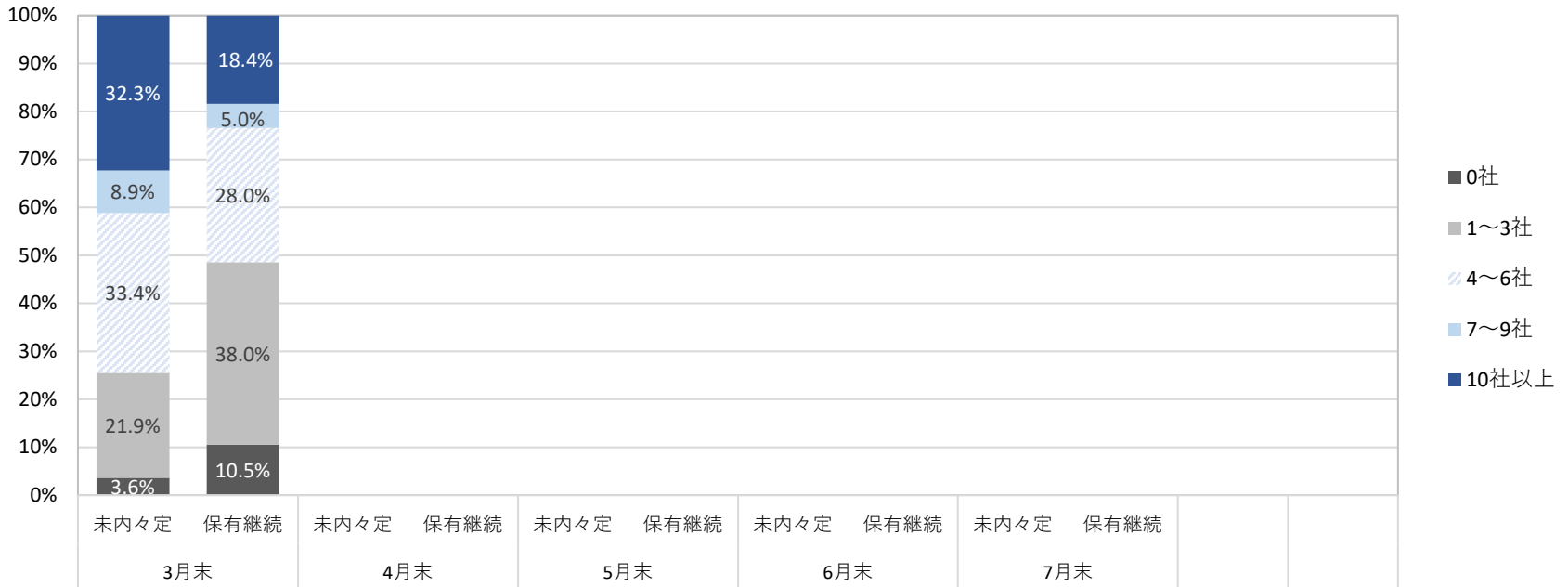
	全体					
	文系	理系	文系男子	文系女子	理系男子	理系女子
回答数	2,118	1,529	642	1,476	778	751
大いにある	22.2%	37.4%	27.3%	17.2%	41.0%	31.0%
少しある	26.3%	24.9%	26.0%	26.6%	23.5%	27.3%
どちらともいえない	22.7%	19.1%	22.9%	22.4%	18.5%	20.2%
あまりない	19.0%	12.5%	14.6%	23.3%	11.3%	14.5%
まったくない	9.8%	6.1%	9.2%	10.4%	5.7%	6.9%

	未内々定						内定あり・活動継続					
	文系	理系	文系男子	文系女子	理系男子	理系女子	文系	理系	文系男子	文系女子	理系男子	理系女子
回答数	1,286	623	380	906	310	313	832	906	262	570	468	438
大いにある	9.0%	8.0%	11.8%	6.3%	8.7%	6.7%	42.3%	57.5%	49.6%	34.6%	62.4%	48.4%
少しある	22.6%	24.8%	23.9%	21.3%	25.5%	23.6%	32.0%	24.9%	29.0%	35.1%	22.2%	29.9%
どちらともいえない	26.7%	28.1%	27.6%	25.7%	28.4%	27.5%	16.6%	13.1%	16.0%	17.2%	12.0%	15.1%
あまりない	26.5%	25.7%	21.3%	31.6%	25.2%	26.5%	7.5%	3.5%	5.0%	10.2%	2.1%	5.9%
まったくない	15.2%	13.5%	15.3%	15.1%	12.3%	15.7%	1.6%	1.1%	0.4%	3.0%	1.3%	0.7%

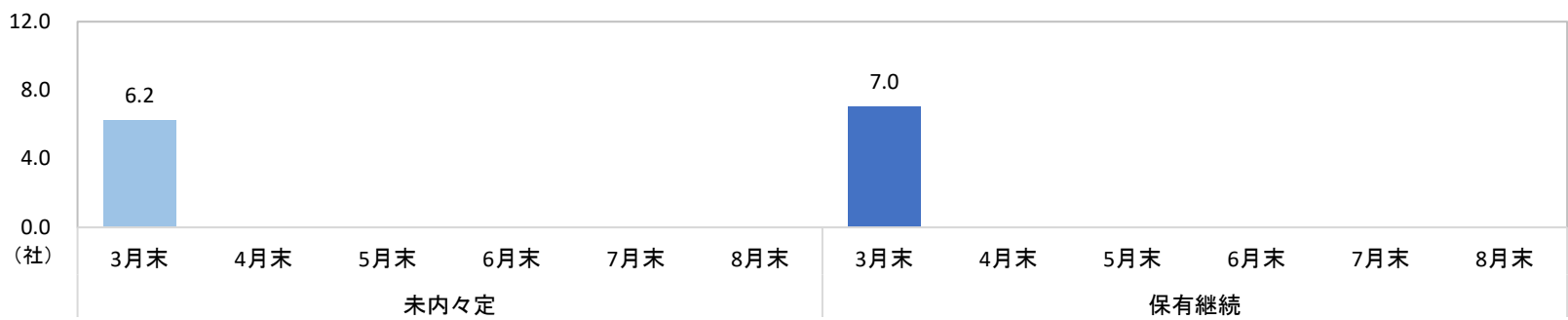
■4. 今後の活動予定

4-(1) 今後、何社ぐらい選考を受けようと考えているか

選考受験予定社数分布



選考受験予定社数(平均)



<内々定保有状況別>

<24年卒>

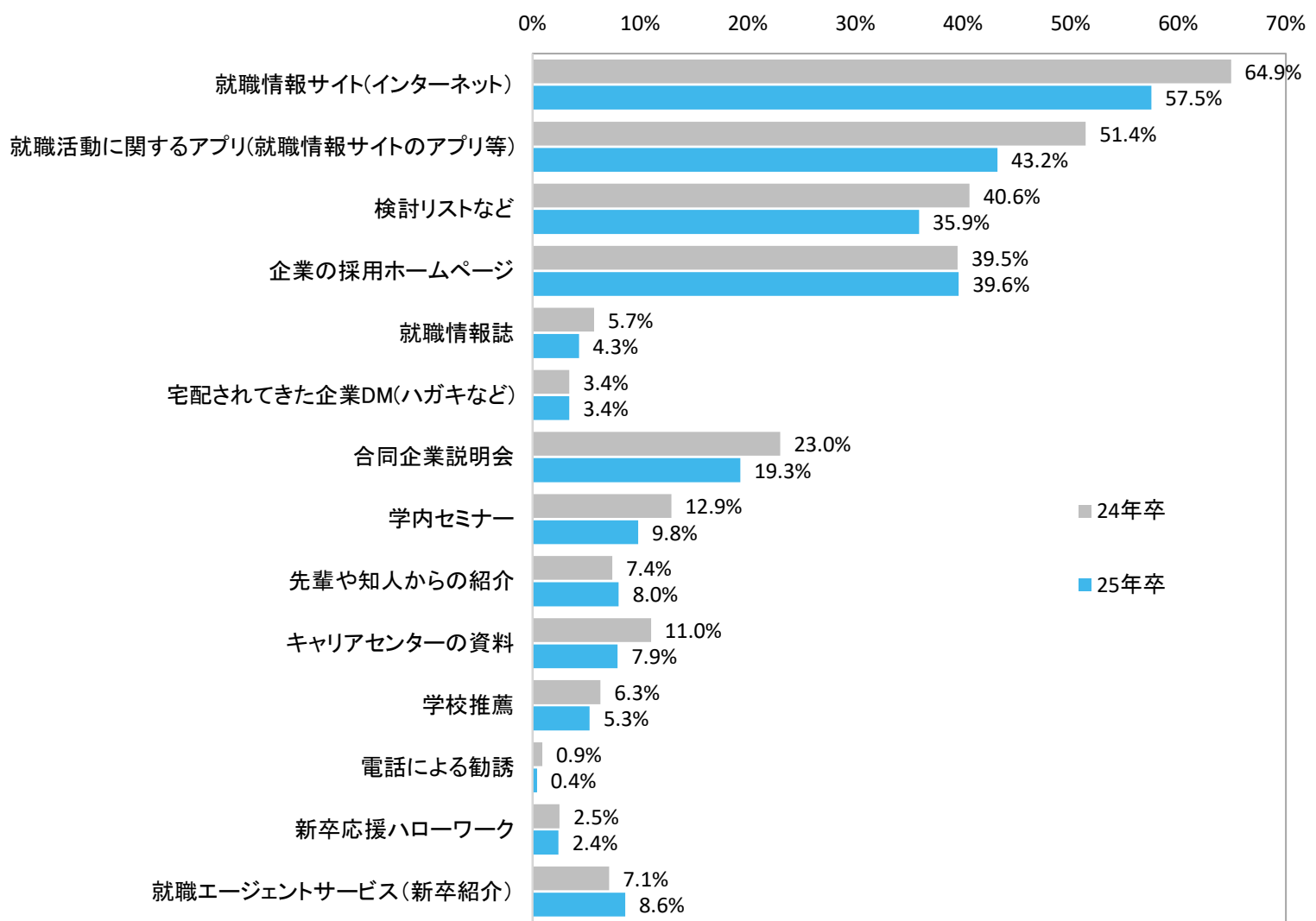
	未内々定			保有継続		
	該当者全員	未内々定	保有継続	該当者全員	未内々定	保有継続
回答数	2,584	1,635	949	2,442	1,842	600
0社	6.1%	3.6%	10.5%	6.0%	4.3%	11.1%
1社	6.3%	3.2%	11.8%	3.3%	2.5%	5.9%
2社	9.1%	7.3%	12.2%	9.4%	8.6%	11.5%
3社	12.3%	11.4%	14.0%	12.2%	10.8%	16.4%
4社	7.9%	8.3%	7.2%	6.2%	6.5%	5.4%
5社	18.2%	19.6%	15.7%	18.8%	18.9%	18.2%
6社	5.4%	5.5%	5.1%	4.6%	4.8%	3.9%
7社	3.0%	3.5%	2.1%	3.7%	4.1%	2.6%
8社	3.1%	3.8%	1.8%	3.1%	3.5%	1.7%
9社	1.4%	1.6%	1.1%	1.2%	1.1%	1.6%
10社以上	27.3%	32.3%	18.4%	31.6%	34.9%	21.6%
選考受験予定社数(平均)※0社含む	6.2	7.0	4.9	6.9	7.4	5.3

	該当者全員					
	文系	理系	文系男子	文系女子	理系男子	理系女子
回答数	1,658	926	487	1,171	444	482
0社	4.2%	10.0%	4.3%	4.2%	9.9%	10.2%
1社	4.5%	10.0%	3.7%	5.2%	7.2%	14.5%
2社	6.4%	14.6%	5.7%	7.1%	15.1%	13.9%
3社	12.1%	12.7%	11.7%	12.6%	12.4%	13.3%
4社	6.8%	10.1%	7.4%	6.2%	11.3%	8.3%
5社	18.9%	16.7%	17.9%	20.0%	18.9%	13.1%
6社	6.1%	3.9%	6.4%	5.8%	3.6%	4.4%
7社	3.2%	2.5%	3.7%	2.7%	2.5%	2.5%
8社	3.7%	1.9%	4.5%	2.8%	1.8%	2.1%
9社	1.8%	0.5%	2.3%	1.4%	0.2%	1.0%
10社以上	32.2%	17.0%	32.4%	32.0%	17.1%	16.8%
選考受験予定社数(平均)※0社含む	7.1	4.7	7.2	7.0	4.8	4.7

	未内々定						内定あり・活動継続					
	文系	理系	文系男子	文系女子	理系男子	理系女子	文系	理系	文系男子	文系女子	理系男子	理系女子
回答数	1,105	530	330	775	260	270	553	396	157	396	184	212
0社	2.3%	6.9%	2.4%	2.2%	6.5%	7.4%	8.2%	14.3%	8.3%	8.1%	14.7%	13.7%
1社	2.6%	4.6%	2.1%	3.1%	3.1%	7.0%	8.2%	17.4%	7.0%	9.3%	13.0%	24.1%
2社	4.8%	13.4%	4.2%	5.4%	13.8%	12.6%	9.7%	16.3%	8.9%	10.4%	16.8%	15.6%
3社	10.4%	13.8%	9.1%	11.6%	13.8%	13.7%	15.7%	11.3%	17.2%	14.4%	10.3%	12.7%
4社	7.2%	10.9%	7.9%	6.5%	12.3%	8.5%	6.1%	9.1%	6.4%	5.8%	9.8%	8.0%
5社	19.6%	19.5%	18.5%	20.8%	20.8%	17.4%	17.5%	12.8%	16.6%	18.4%	16.3%	7.5%
6社	6.0%	4.2%	5.5%	6.6%	3.5%	5.6%	6.2%	3.4%	8.3%	4.3%	3.8%	2.8%
7社	3.6%	3.1%	4.5%	2.7%	2.7%	3.7%	2.4%	1.7%	1.9%	2.8%	2.2%	0.9%
8社	4.2%	2.7%	5.2%	3.4%	2.7%	2.6%	2.4%	0.9%	3.2%	1.8%	0.5%	1.4%
9社	2.0%	0.6%	2.4%	1.5%	-	1.5%	1.4%	0.5%	1.9%	1.0%	0.5%	0.5%
10社以上	37.2%	20.5%	38.2%	36.3%	20.8%	20.0%	22.1%	12.3%	20.4%	23.7%	12.0%	12.7%
選考受験予定社数(平均)※0社含む	7.8	5.4	7.9	7.7	5.3	5.5	5.6	3.8	5.7	5.6	4.0	3.6

4-(2) 今後どのような方法で選考に参加する企業を見つけるか(複数回答)

今後どのような方法で選考に参加する企業を見つけるか(複数回答)



<該当者全員>

	全体	文系	理系	文系男子	文系女子	理系男子	理系女子	24年卒	前年比
回答数	2,515	1,633	882	481	1,152	425	457	2,402	-
就職情報サイト(インターネット)	57.5%	57.9%	56.7%	62.2%	53.8%	59.5%	52.1%	64.9%	-7.4%
就職活動に関するアプリ(就職情報サイトのアプリ等)	43.2%	46.6%	36.0%	42.2%	50.9%	33.9%	39.4%	51.4%	-8.2%
検討リストなど	35.9%	37.2%	33.1%	33.1%	41.1%	30.4%	37.6%	40.6%	
企業の採用ホームページ	39.6%	38.7%	41.6%	37.6%	39.7%	40.7%	43.1%	39.5%	0.1%
就職情報誌	4.3%	4.5%	4.0%	5.8%	3.2%	4.5%	3.3%	5.7%	-1.4%
宅配されてきた企業DM(ハガキなど)	3.4%	3.1%	4.0%	2.9%	3.2%	4.5%	3.3%	3.4%	0.0%
合同企業説明会	19.3%	20.9%	15.7%	20.0%	21.9%	15.1%	16.6%	23.0%	-3.7%
学内セミナー	9.8%	10.2%	9.1%	9.1%	11.2%	8.5%	10.1%	12.9%	-3.1%
先輩や知人からの紹介	8.0%	6.7%	10.8%	7.5%	6.0%	10.4%	11.6%	7.4%	0.6%
キャリアセンターの資料	7.9%	8.7%	6.2%	6.2%	11.1%	4.7%	8.5%	11.0%	-3.1%
学校推薦	5.3%	4.7%	6.7%	4.8%	4.7%	6.6%	6.8%	6.3%	-1.0%
電話による勧誘	0.4%	0.3%	0.5%	0.6%	-	0.5%	0.7%	0.9%	-0.5%
新卒応援ハローワーク	2.4%	3.0%	1.1%	2.7%	3.2%	0.5%	2.2%	2.5%	-0.1%
就職エージェントサービス(新卒紹介)	8.6%	9.0%	7.8%	6.4%	11.5%	8.2%	7.0%	7.1%	1.5%

※「就職情報サイト(インターネット)」「就職活動に関するアプリ(就職情報サイトのアプリ等)」:新たに企業を検索して見つける

※「検討リストなど」:就職情報サイトやインターンシップ情報サイト等ですでにチェックしていた企業から見つける(今年から追加した選択肢)

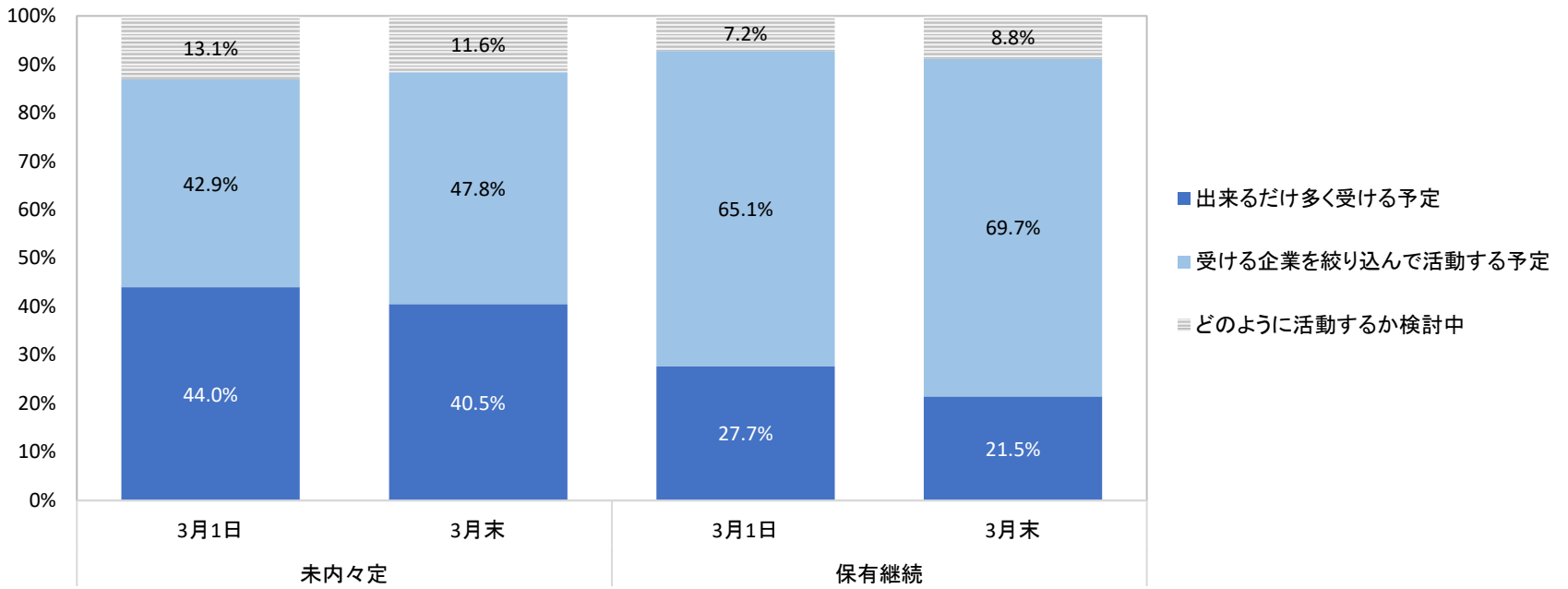
<内々定保有状況別>

<24年卒>

	該当者全員	未内々定	保有継続		該当者全員	未内々定	保有継続
回答数	2,515	1,623	892		2,402	1,841	561
就職情報サイト(インターネット)	57.5%	61.9%	49.4%		64.9%	67.8%	55.6%
就職活動に関するアプリ(就職情報サイトのアプリ等)	43.2%	46.9%	36.4%		51.4%	53.8%	43.4%
検討リストなど	35.9%	37.2%	33.4%		40.6%	40.9%	39.5%
企業の採用ホームページ	39.6%	38.9%	41.0%		39.5%	40.6%	35.8%
就職情報誌	4.3%	4.9%	3.3%		5.7%	6.0%	4.7%
宅配されてきた企業DM(ハガキなど)	3.4%	3.8%	2.5%		3.4%	3.5%	3.0%
合同企業説明会	19.3%	22.9%	12.4%		23.0%	25.2%	16.0%
学内セミナー	9.8%	11.8%	6.2%		12.9%	14.3%	8.3%
先輩や知人からの紹介	8.0%	8.5%	7.2%		7.4%	7.6%	6.7%
キャリアセンターの資料	7.9%	10.2%	3.6%		11.0%	12.3%	6.8%
学校推薦	5.3%	6.9%	2.4%		6.3%	6.9%	4.4%
電話による勧誘	0.4%	0.5%	0.1%		0.9%	0.8%	1.1%
新卒応援ハローワーク	2.4%	3.3%	0.7%		2.5%	3.2%	0.2%
就職エージェントサービス(新卒紹介)	8.6%	9.4%	7.0%		7.1%	7.5%	5.9%

	未内々定						内定あり・活動継続					
	文系	理系	文系男子	文系女子	理系男子	理系女子	文系	理系	文系男子	文系女子	理系男子	理系女子
回答数	1,103	520	329	774	257	263	530	362	152	378	168	194
就職情報サイト(インターネット)	61.5%	62.8%	65.7%	57.5%	66.1%	57.0%	50.3%	47.8%	54.6%	46.3%	49.4%	45.4%
就職活動に関するアプリ(就職情報サイトのアプリ等)	50.0%	39.3%	44.4%	55.6%	37.0%	43.3%	39.5%	31.1%	37.5%	41.3%	29.2%	34.0%
検討リストなど	38.3%	34.6%	34.3%	42.1%	30.4%	41.8%	34.9%	31.0%	30.3%	39.2%	30.4%	32.0%
企業の採用ホームページ	39.0%	38.4%	38.0%	40.1%	36.2%	42.2%	37.9%	46.3%	36.8%	38.9%	47.6%	44.3%
就職情報誌	4.9%	5.0%	6.1%	3.7%	5.4%	4.2%	3.6%	2.6%	5.3%	2.1%	3.0%	2.1%
宅配されてきた企業DM(ハガキなど)	3.4%	5.0%	3.3%	3.4%	5.4%	4.2%	2.5%	2.6%	2.0%	2.9%	3.0%	2.1%
合同企業説明会	23.9%	20.5%	23.1%	24.7%	20.2%	20.9%	14.7%	8.6%	13.2%	16.1%	7.1%	10.8%
学内セミナー	11.6%	12.3%	10.3%	12.8%	11.3%	14.1%	7.3%	4.4%	6.6%	7.9%	4.2%	4.6%
先輩や知人からの紹介	7.0%	12.1%	7.9%	6.1%	12.5%	11.4%	6.2%	9.0%	6.6%	5.8%	7.1%	11.9%
キャリアセンターの資料	11.0%	8.2%	7.6%	14.3%	7.0%	10.3%	3.9%	3.2%	3.3%	4.5%	1.2%	6.2%
学校推薦	6.2%	8.6%	6.1%	6.3%	8.6%	8.7%	1.6%	3.8%	2.0%	1.3%	3.6%	4.1%
電話による勧誘	0.5%	0.7%	0.9%	-	0.4%	1.1%	-	0.4%	-	-	0.6%	-
新卒応援ハローワーク	4.1%	1.2%	3.6%	4.5%	0.4%	2.7%	0.6%	1.0%	0.7%	0.5%	0.6%	1.5%
就職エージェントサービス(新卒紹介)	9.5%	9.4%	6.1%	12.8%	9.3%	9.5%	8.0%	5.4%	7.2%	8.7%	6.5%	3.6%

4-(3) 次月以降の面接・選考はどのように進めるか  
次月以降の面接・選考はどのように進めるか



<内々定保有状況別>

<24年卒>

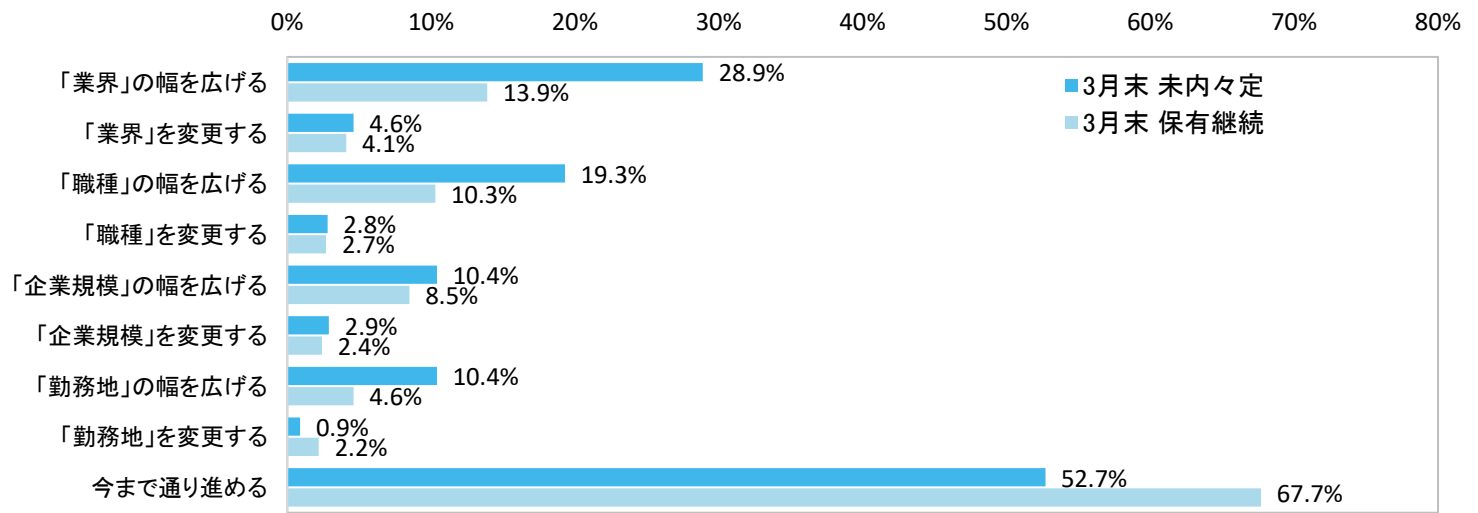
	該当者全員	未内々定	保有継続		該当者全員	未内々定	保有継続
回答数	2,534	1,621	913		2,418	1,840	578
できるだけ多く受ける予定	33.8%	40.5%	21.5%		36.3%	39.1%	27.3%
受ける企業を絞り込んで活動する予定	55.6%	47.8%	69.7%		52.7%	48.7%	65.6%
どのように活動するか検討中	10.6%	11.6%	8.8%		11.0%	12.2%	7.1%

	該当者全員					
	文系	理系	文系男子	文系女子	理系男子	理系女子
回答数	1,632	902	482	1,150	433	469
できるだけ多く受ける予定	37.5%	26.1%	40.0%	35.0%	27.9%	23.0%
受ける企業を絞り込んで活動する予定	52.5%	62.0%	51.0%	53.9%	60.7%	64.0%
どのように活動するか検討中	10.0%	12.0%	8.9%	11.0%	11.3%	13.0%

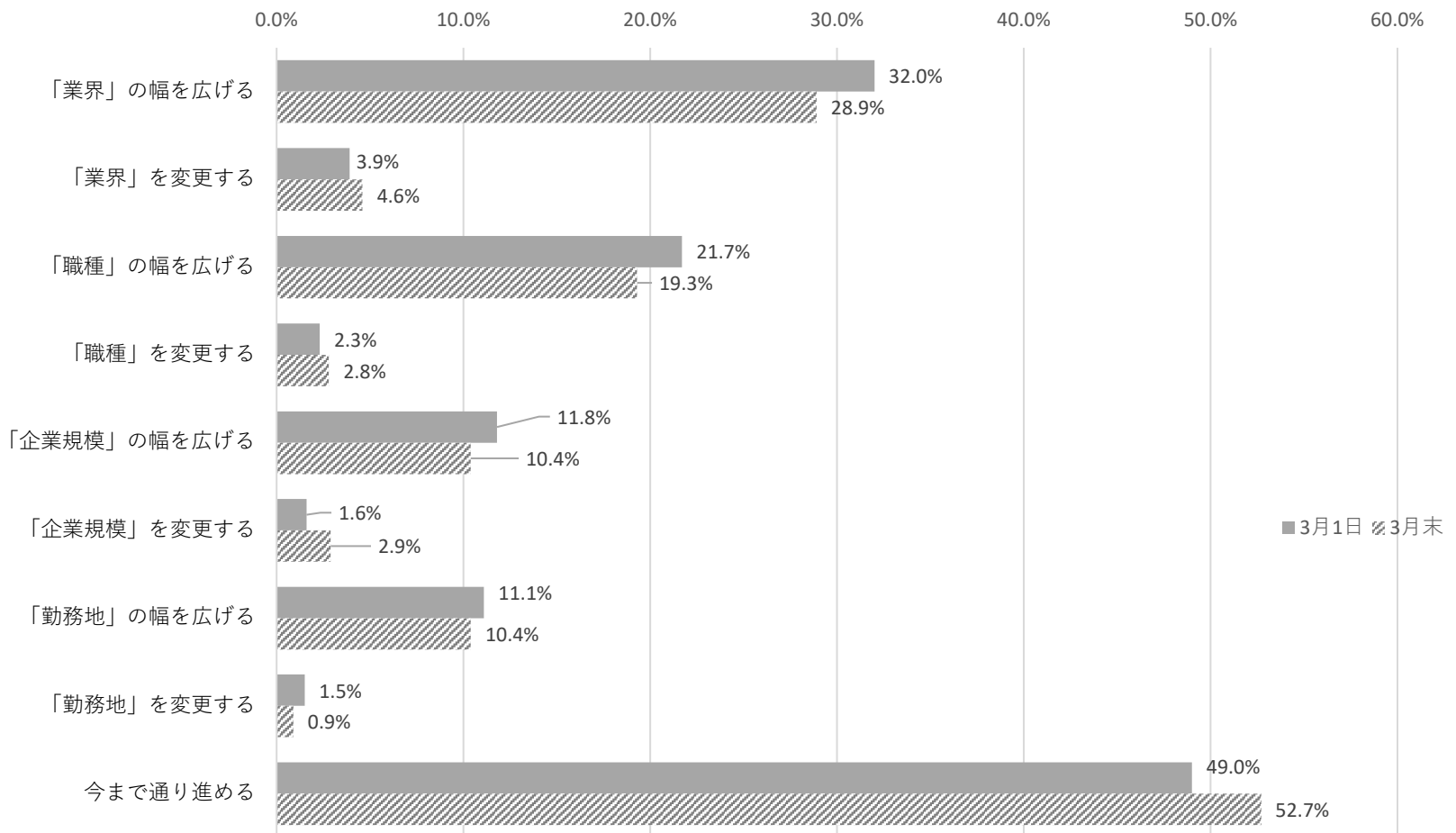
	未内々定						内定あり・活動継続					
	文系	理系	文系男子	文系女子	理系男子	理系女子	文系	理系	文系男子	文系女子	理系男子	理系女子
回答数	1,095	526	329	766	258	268	537	376	153	384	175	201
できるだけ多く受ける予定	44.0%	32.1%	46.2%	41.9%	33.7%	29.5%	24.0%	17.4%	26.8%	21.4%	19.4%	14.4%
受ける企業を絞り込んで活動する予定	45.0%	54.7%	43.8%	46.2%	55.4%	53.4%	68.0%	72.4%	66.7%	69.3%	68.6%	78.1%
どのように活動するか検討中	11.0%	13.2%	10.0%	11.9%	10.9%	17.2%	8.0%	10.2%	6.5%	9.4%	12.0%	7.5%

4-(4) 今後の活動の方向性(複数回答)

今後の活動の方向性



【未内々定者のみ】今後の活動の方向性月別推移



<内々定保有状況別>

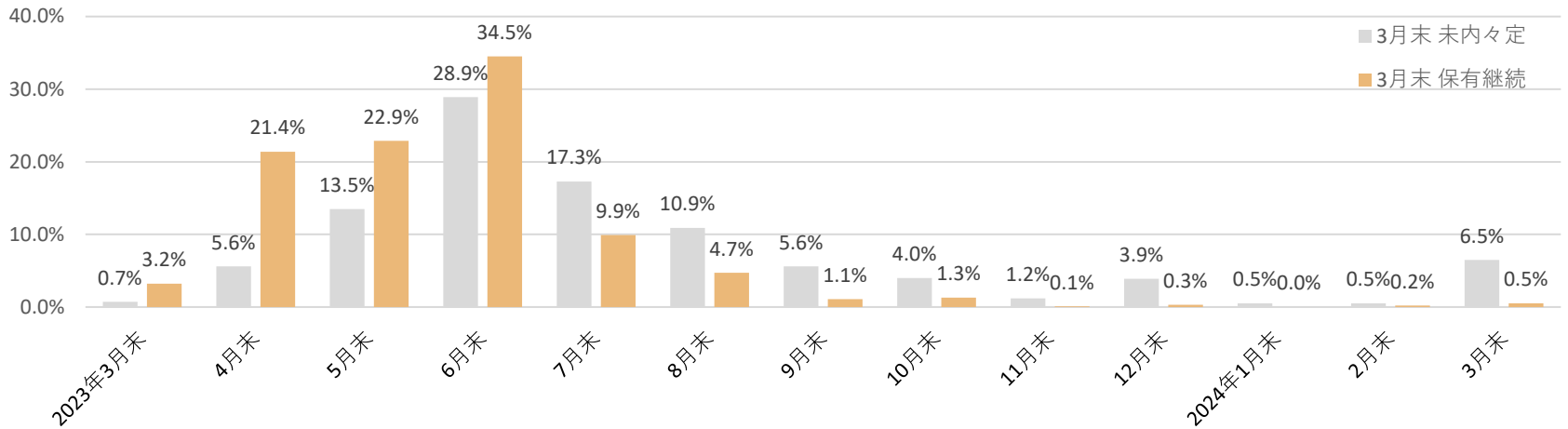
<24年卒>

回答数	該当者全員			24年卒		
	該当者全員	未内々定	保有継続	該当者全員	未内々定	保有継続
「業界」の幅を広げる	2,545	1,628	917	2,412	1,836	576
「業界」を変更する	23.6%	28.9%	13.9%	27.1%	29.6%	19.2%
「職種」の幅を広げる	4.5%	4.6%	4.1%	4.0%	3.4%	6.0%
「職種」を変更する	16.2%	19.3%	10.3%	16.5%	18.6%	9.9%
「企業規模」の幅を広げる	2.8%	2.8%	2.7%	3.3%	2.8%	4.7%
「企業規模」を変更する	9.7%	10.4%	8.5%	9.2%	9.9%	7.1%
「勤務地」の幅を広げる	2.7%	2.9%	2.4%	2.0%	2.1%	1.7%
「勤務地」を変更する	8.4%	10.4%	4.6%	9.5%	10.4%	6.7%
今まで通り進める	1.4%	0.9%	2.2%	1.9%	1.8%	2.4%
	58.0%	52.7%	67.7%	55.4%	53.2%	62.6%

回答数	該当者全員					
	文系	理系	文系男子	文系女子	理系男子	理系女子
「業界」の幅を広げる	1,642	903	481	1,161	435	468
「業界」を変更する	27.3%	15.9%	28.5%	26.2%	17.2%	13.7%
「職種」の幅を広げる	5.3%	2.7%	6.7%	4.0%	3.0%	2.4%
「職種」を変更する	17.4%	13.6%	16.2%	18.5%	14.0%	12.8%
「企業規模」の幅を広げる	2.9%	2.4%	3.1%	2.8%	1.6%	3.6%
「企業規模」を変更する	10.8%	7.4%	11.6%	10.0%	7.4%	7.5%
「勤務地」の幅を広げる	3.0%	2.1%	3.7%	2.3%	2.3%	1.7%
「勤務地」を変更する	8.3%	8.5%	7.7%	8.9%	6.9%	11.1%
今まで通り進める	1.1%	1.9%	0.8%	1.4%	1.1%	3.0%
	54.8%	64.7%	53.6%	56.0%	65.1%	64.1%

	未内々定						内定あり・活動継続					
	文系	理系	文系男子	文系女子	理系男子	理系女子	文系	理系	文系男子	文系女子	理系男子	理系女子
回答数	1,102	526	328	774	258	268	540	377	153	387	177	200
「業界」の幅を広げる	32.9%	19.4%	33.8%	31.9%	20.5%	17.5%	15.8%	10.9%	17.0%	14.7%	12.4%	8.5%
「業界」を変更する	5.2%	3.2%	6.7%	3.7%	4.3%	1.5%	5.4%	2.1%	6.5%	4.4%	1.1%	3.5%
「職種」の幅を広げる	20.9%	15.6%	18.6%	23.1%	16.3%	14.6%	10.2%	10.6%	11.1%	9.3%	10.7%	10.5%
「職種」を変更する	2.9%	2.4%	3.0%	2.8%	1.6%	3.7%	2.9%	2.4%	3.3%	2.6%	1.7%	3.5%
「企業規模」の幅を広げる	11.3%	8.1%	12.5%	10.2%	7.8%	8.6%	9.7%	6.5%	9.8%	9.6%	6.8%	6.0%
「企業規模」を変更する	3.4%	1.7%	4.3%	2.6%	1.6%	1.9%	2.2%	2.6%	2.6%	1.8%	3.4%	1.5%
「勤務地」の幅を広げる	10.5%	10.2%	10.4%	10.7%	7.8%	14.2%	3.6%	6.2%	2.0%	5.2%	5.6%	7.0%
「勤務地」を変更する	0.9%	0.9%	1.2%	0.5%	0.8%	1.1%	1.6%	3.2%	-	3.1%	1.7%	5.5%
今まで通り進める	49.0%	61.6%	47.9%	50.1%	62.8%	59.7%	66.9%	69.0%	66.0%	67.7%	68.4%	70.0%

4-(5) 就職活動をいつまで続ける予定か  
就職活動をいつまで続ける予定か



<該当者全員>

	全体	文系	理系	文系男子	文系女子	理系男子	理系女子
回答数	2,885	1,857	1,028	541	1,316	500	528
2024年3月末	1.5%	1.3%	2.0%	1.7%	0.9%	2.2%	1.7%
2024年4月末	10.9%	7.8%	17.3%	8.9%	6.8%	18.2%	15.9%
2024年5月末	16.6%	13.9%	22.2%	15.0%	12.9%	23.4%	20.3%
2024年6月末	30.8%	32.0%	28.2%	31.4%	32.6%	28.0%	28.6%
2024年7月末	14.8%	17.3%	9.8%	15.3%	19.1%	9.6%	10.2%
2024年8月末	8.8%	9.6%	7.2%	7.8%	11.3%	6.4%	8.5%
2024年9月末	4.1%	5.0%	2.3%	4.8%	5.1%	1.8%	3.2%
2024年10月末	3.1%	3.4%	2.4%	3.0%	3.9%	2.2%	2.8%
2024年11月末	0.8%	1.1%	0.3%	1.1%	1.1%	0.2%	0.4%
2024年12月末	2.7%	3.3%	1.5%	4.3%	2.4%	1.2%	1.9%
2025年1月末	0.4%	0.4%	0.2%	0.6%	0.3%	-	0.6%
2025年2月末	0.4%	0.4%	0.5%	0.4%	0.4%	0.8%	-
2025年3月末	4.5%	4.3%	4.9%	5.5%	3.0%	5.0%	4.7%
既に就職活動を終了している	0.5%	0.3%	1.1%	0.4%	0.2%	1.0%	1.1%

<未内々定>

	全体	文系	理系	文系男子	文系女子	理系男子	理系女子
回答数	1,909	1,286	623	380	906	310	313
2024年3月末	0.7%	0.6%	0.8%	0.8%	0.4%	1.0%	0.6%
2024年4月末	5.6%	4.0%	9.7%	5.5%	2.4%	10.6%	8.0%
2024年5月末	13.5%	11.4%	18.4%	13.4%	9.4%	19.7%	16.3%
2024年6月末	28.9%	29.1%	28.4%	28.7%	29.6%	28.4%	28.4%
2024年7月末	17.3%	19.3%	12.6%	16.6%	22.0%	12.9%	12.1%
2024年8月末	10.9%	11.3%	10.0%	8.4%	14.0%	9.7%	10.5%
2024年9月末	5.6%	6.7%	3.0%	6.6%	6.8%	1.9%	4.8%
2024年10月末	4.0%	4.1%	3.8%	3.2%	5.0%	3.2%	4.8%
2024年11月末	1.2%	1.6%	0.3%	1.6%	1.5%	0.3%	0.3%
2024年12月末	3.9%	4.6%	2.4%	5.8%	3.4%	1.9%	3.2%
2025年1月末	0.5%	0.6%	0.4%	0.8%	0.4%	-	1.0%
2025年2月末	0.5%	0.5%	0.6%	0.5%	0.4%	1.0%	-
2025年3月末	6.5%	5.9%	7.8%	7.6%	4.2%	7.7%	8.0%
既に就職活動を終了している	0.8%	0.4%	1.7%	0.5%	0.3%	1.6%	1.9%



<内定あり・活動継続>

	全体	文系	理系	文系男子	文系女子	理系男子	理系女子
回答数	976	571	405	161	410	190	215
2024年3月末	3.2%	2.8%	3.8%	3.7%	2.0%	4.2%	3.3%
2024年4月末	21.4%	16.5%	29.3%	16.8%	16.3%	30.5%	27.4%
2024年5月末	22.9%	19.7%	28.1%	18.6%	20.7%	29.5%	26.0%
2024年6月末	34.5%	38.6%	27.9%	37.9%	39.3%	27.4%	28.8%
2024年7月末	9.9%	12.6%	5.5%	12.4%	12.7%	4.2%	7.4%
2024年8月末	4.7%	5.8%	2.8%	6.2%	5.4%	1.1%	5.6%
2024年9月末	1.1%	0.9%	1.3%	0.6%	1.2%	1.6%	0.9%
2024年10月末	1.3%	1.9%	0.3%	2.5%	1.5%	0.5%	-
2024年11月末	0.1%	-	0.2%	-	-	-	0.5%
2024年12月末	0.3%	0.4%	-	0.6%	0.2%	-	-
2025年1月末	-	-	-	-	-	-	-
2025年2月末	0.2%	0.1%	0.3%	-	0.2%	0.5%	-
2025年3月末	0.5%	0.6%	0.3%	0.6%	0.5%	0.5%	-
既に就職活動を終了している	-	-	-	-	-	-	-

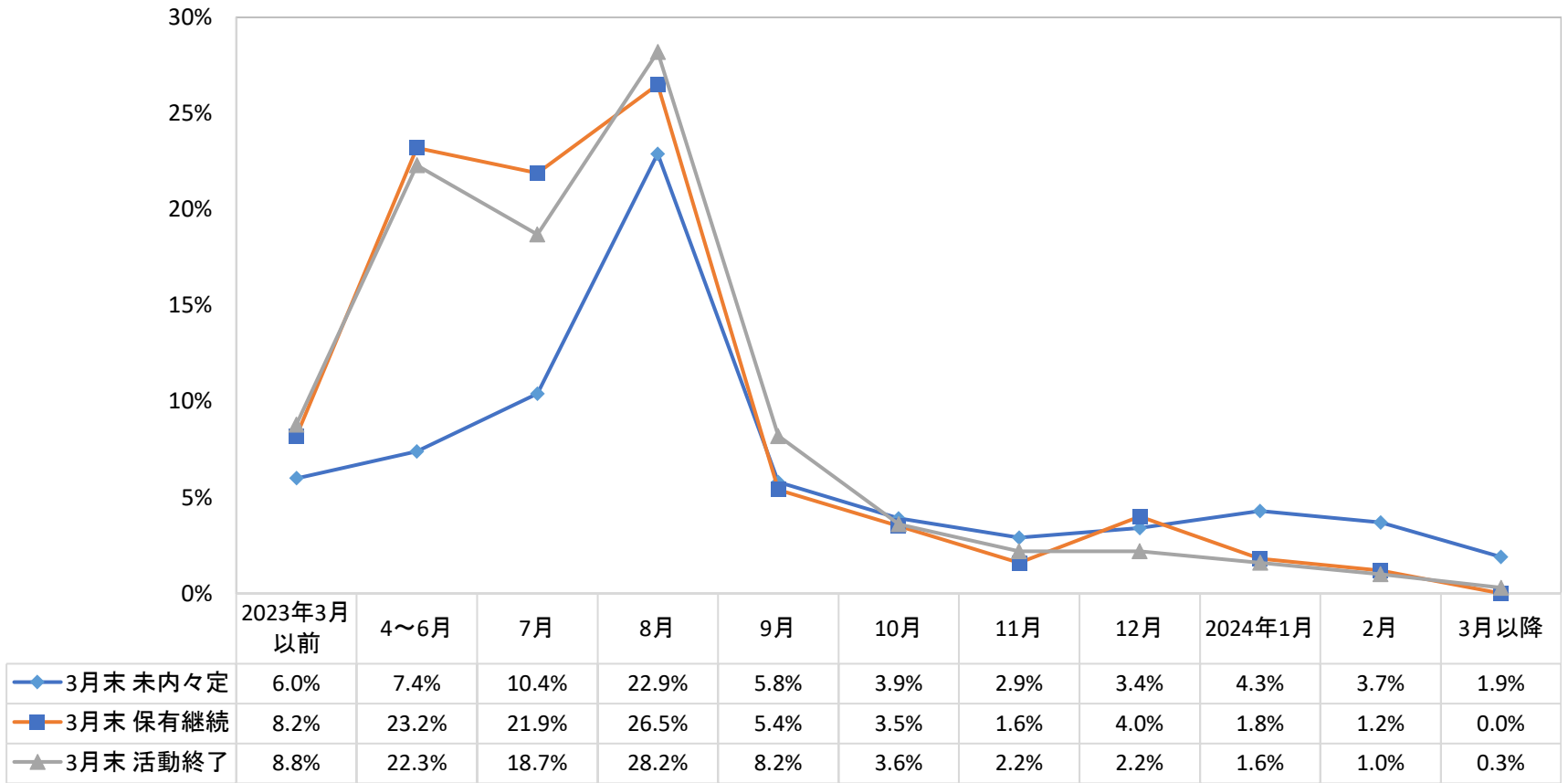
<24年卒>

<該当者全員>

	全体	文系	理系	文系男子	文系女子	理系男子	理系女子
回答数	2,700	1,839	861	552	1,287	371	490
2023年3月末	0.7%	0.5%	1.2%	0.2%	0.8%	1.1%	1.4%
2023年4月末	6.5%	4.2%	10.7%	4.2%	4.2%	11.6%	9.0%
2023年5月末	13.8%	10.6%	19.6%	11.6%	9.6%	21.0%	16.9%
2023年6月末	29.3%	29.2%	29.6%	28.6%	29.8%	29.6%	29.4%
2023年7月末	16.8%	18.5%	13.6%	18.1%	19.0%	12.4%	15.7%
2023年8月末	11.7%	13.4%	8.8%	13.0%	13.7%	7.8%	10.6%
2023年9月末	7.0%	7.4%	6.3%	7.1%	7.7%	6.2%	6.5%
2023年10月末	3.6%	4.2%	2.3%	4.0%	4.5%	1.3%	4.1%
2023年11月末	0.8%	0.9%	0.7%	0.5%	1.2%	0.8%	0.4%
2023年12月末	3.3%	4.4%	1.3%	4.3%	4.5%	1.1%	1.8%
2024年1月末	0.6%	0.6%	0.4%	0.9%	0.4%	0.3%	0.6%
2024年2月末	0.3%	0.3%	0.2%	0.4%	0.2%	0.3%	0.2%
2024年3月末	5.0%	5.5%	4.1%	6.9%	4.2%	4.9%	2.9%
既に就職活動を終了している	0.6%	0.2%	1.2%	0.2%	0.2%	1.6%	0.4%

5-(1) インターンシップ・仕事体験に初めて参加した時期

インターンシップに初めて参加した時期



<24年卒>

<活動状況別>

	全体	未内々定	保有継続	活動終了	全体	未内々定	保有継続	活動終了
回答数	3,647	1,909	976	686	2,963	2,087	613	246
「昨年3月より前」	7.5%	6.0%	8.2%	8.8%	5.2%	4.2%	7.8%	7.4%
「昨年4~6月」	14.3%	7.4%	23.2%	22.3%	10.7%	7.5%	17.5%	19.9%
「昨年7月」	15.0%	10.4%	21.9%	18.7%	14.8%	10.4%	24.5%	26.3%
「昨年8月」	24.8%	22.9%	26.5%	28.2%	23.2%	21.2%	25.6%	32.1%
「昨年9月」	6.4%	5.8%	5.4%	8.2%	5.7%	5.8%	6.0%	4.6%
「昨年10月」	3.8%	3.9%	3.5%	3.6%	4.4%	4.7%	4.3%	1.9%
「昨年11月」	2.5%	2.9%	1.6%	2.2%	2.3%	2.7%	1.6%	1.7%
「昨年12月」	3.4%	3.4%	4.0%	2.2%	3.3%	3.7%	2.6%	2.1%
「今年1月」	3.0%	4.3%	1.8%	1.6%	2.5%	2.7%	2.4%	1.1%
「今年2月」	2.4%	3.7%	1.2%	1.0%	4.3%	4.8%	3.8%	1.8%
「今年3月以降」	1.1%	1.9%	-	0.3%	0.9%	1.2%	-	-
「インターンシップ・仕事体験には参加していない」	15.8%	27.4%	2.7%	2.9%	22.8%	31.2%	3.9%	1.1%

インターンシップに参加した	84.2%	72.6%	97.3%	97.1%
---------------	-------	-------	-------	-------

	77.2%	68.8%	96.1%	98.9%
--	-------	-------	-------	-------

	全体					
	文系	理系	文系男子	文系女子	理系男子	理系女子
回答数	2,118	1,529	642	1,476	778	751
「昨年3月より前」	7.6%	7.2%	6.7%	8.6%	6.2%	9.1%
「昨年4~6月」	15.1%	13.1%	13.9%	16.3%	12.5%	14.1%
「昨年7月」	15.1%	14.8%	14.2%	16.1%	14.5%	15.3%
「昨年8月」	22.3%	28.7%	23.7%	21.0%	29.3%	27.6%
「昨年9月」	5.7%	7.4%	5.9%	5.6%	8.5%	5.5%
「昨年10月」	3.8%	3.9%	3.9%	3.7%	4.5%	2.9%
「昨年11月」	1.9%	3.5%	1.6%	2.2%	3.5%	3.6%
「昨年12月」	3.2%	3.8%	3.9%	2.5%	3.3%	4.5%
「今年1月」	3.2%	2.8%	3.9%	2.5%	3.3%	1.7%
「今年2月」	2.6%	2.1%	2.5%	2.8%	2.1%	2.3%
「今年3月以降」	1.3%	0.6%	1.7%	0.9%	0.6%	0.5%
「インターンシップ・仕事体験には参加していない」	18.1%	12.1%	18.2%	17.9%	11.7%	12.9%

	未内々定						内定あり・活動継続					
	文系	理系	文系男子	文系女子	理系男子	理系女子	文系	理系	文系男子	文系女子	理系男子	理系女子
回答数	1,286	623	380	906	310	313	571	405	161	410	190	215
「昨年3月より前」	5.9%	6.5%	4.7%	7.0%	6.1%	7.0%	9.0%	6.9%	6.2%	11.5%	5.3%	9.3%
「昨年4～6月」	7.8%	6.4%	7.9%	7.7%	7.1%	5.1%	26.5%	17.8%	26.1%	26.8%	15.8%	20.9%
「昨年7月」	11.0%	9.0%	10.0%	12.0%	6.8%	12.8%	23.9%	18.7%	23.6%	24.1%	20.0%	16.7%
「昨年8月」	22.6%	23.6%	23.4%	21.9%	22.6%	25.2%	22.7%	32.6%	23.6%	22.0%	33.2%	31.6%
「昨年9月」	5.5%	6.4%	4.7%	6.2%	7.7%	4.2%	4.3%	7.3%	5.0%	3.7%	8.4%	5.6%
「昨年10月」	3.8%	4.0%	4.2%	3.4%	4.5%	3.2%	2.8%	4.7%	1.9%	3.7%	5.3%	3.7%
「昨年11月」	2.3%	4.4%	1.8%	2.8%	5.2%	3.2%	1.2%	2.2%	1.2%	1.2%	2.1%	2.3%
「昨年12月」	3.1%	4.2%	3.4%	2.8%	3.9%	4.8%	3.6%	4.6%	5.0%	2.4%	4.2%	5.1%
「今年1月」	4.3%	4.4%	5.3%	3.3%	5.8%	1.9%	1.9%	1.5%	2.5%	1.5%	1.6%	1.4%
「今年2月」	3.5%	4.1%	3.2%	3.9%	4.2%	3.8%	1.1%	1.4%	1.2%	1.0%	1.1%	1.9%
「今年3月以降」	2.0%	1.5%	2.6%	1.4%	1.6%	1.3%	-	-	-	-	-	-
「インターンシップ・仕事体験には参加していない」	28.2%	25.6%	28.7%	27.7%	24.5%	27.5%	2.9%	2.5%	3.7%	2.2%	3.2%	1.4%

	活動終了					
	文系	理系	文系男子	文系女子	理系男子	理系女子
回答数	212	474	68	144	262	212
「昨年3月より前」	9.9%	8.2%	8.8%	11.1%	6.5%	11.8%
「昨年4～6月」	31.0%	17.9%	25.0%	37.5%	16.8%	20.3%
「昨年7月」	17.7%	19.2%	16.2%	19.4%	19.8%	17.9%
「昨年8月」	19.7%	32.6%	25.0%	13.9%	35.5%	26.4%
「昨年9月」	8.0%	8.2%	10.3%	5.6%	8.8%	7.1%
「昨年10月」	5.4%	2.7%	5.9%	4.9%	3.1%	1.9%
「昨年11月」	0.7%	3.0%	-	1.4%	1.9%	5.2%
「昨年12月」	1.4%	2.6%	1.5%	1.4%	2.3%	3.3%
「今年1月」	1.1%	1.9%	1.5%	0.7%	1.9%	1.9%
「今年2月」	2.2%	0.4%	2.9%	1.4%	0.4%	0.5%
「今年3月以降」	0.8%	-	1.5%	-	-	-
「インターンシップ・仕事体験には参加していない」	2.1%	3.3%	1.5%	2.8%	3.1%	3.8%

何社のインターンシップに参加したことがあるか

<活動状況別>

<24年卒>

	全体	未内々定	保有継続	活動終了		全体	未内々定	保有継続	活動終了
回答数	3,068	1,369	953	671		2,280	1,434	588	243
1社	12.1%	20.1%	4.9%	6.5%		13.7%	19.1%	4.9%	3.9%
2社	11.5%	17.3%	6.8%	7.3%		12.5%	15.1%	6.8%	11.0%
3社	12.7%	16.1%	9.5%	9.0%		12.7%	15.6%	8.6%	7.1%
4社	9.3%	10.0%	7.8%	9.3%		7.8%	8.7%	6.5%	5.7%
5社	11.3%	9.8%	13.7%	10.9%		13.0%	13.6%	12.4%	10.8%
6社	6.4%	5.0%	7.0%	8.3%		5.9%	4.7%	6.4%	11.1%
7社	5.2%	4.2%	5.0%	6.6%		5.3%	4.1%	7.2%	7.4%
8社	3.4%	2.2%	3.9%	4.4%		4.1%	3.4%	5.6%	4.2%
9社	1.7%	1.3%	1.8%	2.4%		1.6%	1.3%	2.5%	1.5%
10社以上	26.3%	14.0%	39.5%	35.3%		23.5%	14.5%	39.1%	37.2%
参加社数(平均)	5.8	3.4	8.7	8.1		5.0	3.4	8.8	8.7

	全体					
	文系	理系	文系男子	文系女子	理系男子	理系女子
回答数	1,722	1,346	519	1,203	692	654
1社	12.3%	11.8%	10.4%	14.2%	12.6%	10.2%
2社	11.4%	11.5%	11.0%	11.8%	13.0%	8.9%
3社	12.2%	13.4%	13.3%	11.1%	14.0%	12.2%
4社	9.5%	9.2%	11.4%	7.6%	9.8%	8.0%
5社	10.9%	11.9%	11.2%	10.6%	11.1%	13.3%
6社	6.4%	6.4%	8.1%	4.7%	5.5%	8.0%
7社	4.8%	5.8%	5.2%	4.4%	5.9%	5.7%
8社	2.9%	4.2%	2.7%	3.1%	3.5%	5.5%
9社	1.7%	1.8%	1.5%	1.9%	1.7%	1.8%
10社以上	27.9%	24.1%	25.2%	30.5%	22.8%	26.5%
参加社数(平均)	5.8	5.7	5.5	5.9	5.4	6.0

	未内々定						内定あり・活動継続					
	文系	理系	文系男子	文系女子	理系男子	理系女子	文系	理系	文系男子	文系女子	理系男子	理系女子
回答数	908	461	263	645	236	225	557	396	156	401	184	212
1社	19.3%	21.9%	14.8%	23.4%	20.8%	24.0%	4.9%	5.0%	6.4%	3.5%	6.5%	2.8%
2社	16.4%	19.2%	16.0%	16.7%	22.5%	13.3%	6.6%	7.2%	6.4%	6.7%	6.0%	9.0%
3社	15.4%	17.6%	17.5%	13.5%	16.1%	20.4%	8.9%	10.5%	8.3%	9.5%	12.5%	7.5%
4社	11.1%	7.8%	14.1%	8.2%	8.9%	5.8%	6.0%	10.7%	5.1%	6.7%	10.3%	11.3%
5社	9.4%	10.8%	8.7%	9.9%	10.6%	11.1%	12.6%	15.5%	12.8%	12.5%	17.4%	12.7%
6社	5.7%	3.6%	7.6%	3.9%	2.1%	6.2%	7.3%	6.4%	9.6%	5.2%	6.0%	7.1%
7社	3.7%	5.2%	3.0%	4.3%	5.1%	5.3%	5.0%	5.1%	7.1%	3.2%	4.3%	6.1%
8社	2.5%	1.6%	2.3%	2.6%	1.3%	2.2%	3.0%	5.4%	1.9%	4.0%	4.9%	6.1%
9社	1.6%	0.7%	1.5%	1.7%	0.8%	0.4%	1.8%	1.7%	1.3%	2.2%	1.6%	1.9%
10社以上	15.1%	11.6%	14.4%	15.7%	11.9%	11.1%	43.9%	32.4%	41.0%	46.4%	30.4%	35.4%
参加社数(平均)	3.5	3.2	3.6	3.5	3.2	3.2	9.4	7.7	8.6	9.8	7.2	8.1

	活動終了					
	文系	理系	文系男子	文系女子	理系男子	理系女子
回答数	208	463	67	141	257	206
1社	3.6%	8.0%	3.0%	4.3%	10.1%	3.4%
2社	5.9%	8.0%	7.5%	4.3%	9.7%	4.4%
3社	5.5%	10.9%	6.0%	5.0%	12.1%	8.3%
4社	9.3%	9.3%	11.9%	6.4%	10.5%	6.8%
5社	11.8%	10.4%	13.4%	9.9%	7.8%	16.0%
6社	6.6%	9.2%	7.5%	5.7%	8.6%	10.7%
7社	5.4%	7.2%	4.5%	6.4%	7.8%	5.8%
8社	2.6%	5.3%	3.0%	2.1%	3.9%	8.3%
9社	1.5%	2.9%	1.5%	1.4%	2.7%	3.4%
10社以上	47.9%	28.8%	41.8%	54.6%	26.8%	33.0%
参加社数(平均)	10.0	7.2	9.1	10.5	6.7	7.8

## 5-(3) 企業に対して安定性を感じるポイント

	全体	文系	理系	文系男子	文系女子	理系男子	理系女子	24年卒
回答数	3,647	2,118	1,529	642	1,476	778	751	2,963
従業員数	26.3%	25.6%	27.5%	27.3%	24.0%	30.6%	21.8%	25.4%
本社所在地	15.7%	16.1%	15.1%	17.1%	15.1%	17.0%	11.7%	18.0%
売上高	37.2%	35.6%	39.7%	36.0%	35.3%	39.6%	39.9%	37.7%
資本金	21.5%	21.0%	22.4%	22.4%	19.5%	22.9%	21.6%	21.3%
株価	7.2%	6.1%	9.0%	7.8%	4.5%	10.5%	6.3%	7.1%
創業が古く歴史がある	19.6%	20.0%	19.0%	16.7%	23.4%	17.5%	21.8%	21.1%
上場企業である	29.6%	28.2%	31.9%	26.8%	29.6%	32.6%	30.6%	27.8%
取引先に大手・有名企業がある	17.8%	17.9%	17.6%	16.5%	19.4%	17.0%	18.6%	19.3%
知名度がある	34.8%	36.4%	32.2%	36.1%	36.7%	30.5%	35.3%	33.4%
記事や番組、CM等メディアでの露出がある	7.3%	7.8%	6.4%	7.2%	8.5%	6.0%	7.1%	7.9%
グローバル展開している	13.6%	12.2%	15.8%	10.7%	13.6%	16.5%	14.5%	11.9%
業界大手である	42.5%	39.0%	48.2%	37.2%	40.7%	49.1%	46.5%	37.4%
今後成長が見込まれる業界・企業である	36.8%	34.6%	40.3%	32.7%	36.5%	39.5%	41.8%	36.4%
社会の変化に対応できている	30.5%	29.9%	31.5%	27.3%	32.5%	29.9%	34.2%	32.5%
離職率や平均勤続年数	33.2%	34.7%	30.8%	29.0%	40.4%	27.1%	37.3%	37.5%
安心して働ける環境である	47.7%	49.1%	45.6%	43.0%	55.2%	40.6%	54.5%	49.3%
福利厚生が充実している	55.0%	55.9%	53.5%	48.8%	63.1%	49.5%	60.7%	58.8%
多角的に事業を展開している	20.5%	19.4%	22.2%	17.8%	21.0%	22.0%	22.6%	18.9%
その他	1.1%	0.9%	1.5%	0.8%	1.1%	1.7%	1.1%	1.8%

## 5-(4) 【最も】安定性を感じるポイント

	全体	文系	理系	文系男子	文系女子	理系男子	理系女子	24年卒
回答数	3,647	2,118	1,529	642	1,476	778	751	2,963
従業員数	3.6%	4.0%	2.9%	5.9%	2.1%	3.6%	1.7%	2.6%
本社所在地	2.3%	2.4%	2.2%	2.8%	2.0%	2.8%	1.2%	2.3%
売上高	7.8%	7.6%	8.2%	6.4%	8.8%	8.9%	6.9%	7.5%
資本金	3.5%	3.7%	3.0%	4.4%	3.1%	3.1%	2.9%	3.5%
株価	0.9%	0.8%	1.1%	1.2%	0.3%	1.2%	0.9%	0.6%
創業が古く歴史がある	3.4%	3.8%	2.8%	3.6%	3.9%	2.3%	3.7%	3.8%
上場企業である	5.3%	5.6%	4.8%	5.9%	5.4%	4.8%	4.8%	4.3%
取引先に大手・有名企業がある	1.5%	1.4%	1.6%	1.6%	1.2%	1.7%	1.6%	1.9%
知名度がある	5.5%	5.7%	5.1%	6.1%	5.4%	4.5%	6.3%	5.1%
記事や番組、CM等メディアでの露出がある	0.3%	0.4%	0.1%	0.5%	0.3%	-	0.4%	0.7%
グローバル展開している	1.5%	1.1%	2.2%	1.1%	1.2%	2.8%	1.1%	1.1%
業界大手である	12.7%	11.1%	15.2%	11.2%	11.0%	15.9%	14.0%	11.1%
今後成長が見込まれる業界・企業である	9.1%	8.0%	10.7%	9.3%	6.7%	10.3%	11.5%	9.3%
社会の変化に対応できている	6.4%	5.8%	7.3%	5.5%	6.2%	7.5%	7.1%	6.8%
離職率や平均勤続年数	7.2%	7.8%	6.3%	7.3%	8.3%	5.7%	7.3%	8.4%
安心して働ける環境である	12.6%	14.0%	10.5%	13.2%	14.7%	9.3%	12.6%	13.0%
福利厚生が充実している	12.2%	13.4%	10.3%	10.4%	16.5%	10.5%	9.9%	14.2%
多角的に事業を展開している	3.6%	2.7%	5.0%	3.0%	2.4%	4.8%	5.5%	3.0%
その他	0.6%	0.6%	0.6%	0.6%	0.6%	0.5%	0.7%	0.7%

## 5-(5) 職種別コースで企業の選考に応募する際どのように感じたか

	全体	文系	理系	文系男子	文系女子	理系男子	理系女子
回答数	3,647	2,118	1,529	642	1,476	778	751
志望職種が決まっており、仕事内容も理解できたので応募しやすかった	45.5%	38.2%	57.1%	36.0%	40.4%	56.3%	58.6%
志望職種は決まっているが、仕事内容の理解が難しく、応募しづらかった	6.9%	7.3%	6.1%	8.1%	6.6%	6.6%	5.3%
志望職種は特に決まっていないが、仕事内容は理解できたので応募しやす	9.4%	11.1%	6.8%	10.9%	11.2%	7.1%	6.3%
志望職種は特に決まっておらず、仕事内容の理解も難しいので、応募しづら	3.6%	3.9%	3.1%	3.3%	4.6%	3.2%	2.9%
興味はあるが、これまでに職種別コースに応募したことは一度もない	17.0%	19.6%	12.8%	19.2%	20.1%	13.0%	12.5%
職種別コースに応募するつもりはない・関心がない	17.6%	19.8%	14.1%	22.6%	17.0%	13.9%	14.4%

## 5-(6) 前問で答えた理由

※別シートにて紹介

	全体	文系	理系	文系男子	文系女子	理系男子	理系女子
回答数	3,647	2,118	1,529	642	1,476	778	751
使ったことがある (就職活動の場面、就職活動以外の場面ともに)	30.3%	26.8%	35.8%	26.8%	26.9%	38.8%	30.5%
使ったことがある(就職活動の場面のみ)	4.9%	5.4%	4.1%	5.3%	5.6%	4.1%	4.1%
使ったことがある(就職活動以外の場面のみ)	24.5%	24.2%	25.0%	27.3%	21.1%	27.0%	21.3%
使ったことはないが、対話形式で生成系AIが質問に答えるサービス(「ChatGPT」等)のことは知っている	31.3%	33.9%	27.3%	30.5%	37.2%	23.0%	35.0%
使ったことはないし、対話形式で生成系AIが質問に答えるサービス(「ChatGPT」等)のことも知らない	8.9%	9.7%	7.8%	10.1%	9.2%	7.1%	9.1%

	全体	文系	理系	文系男子	文系女子	理系男子	理系女子
回答数	3,647	2,118	1,529	642	1,476	778	751
積極的に使いたいと思う	21.1%	19.1%	24.3%	20.7%	17.5%	26.5%	20.4%
どちらかというと思いたいと思う	29.8%	29.7%	30.0%	28.3%	31.0%	29.7%	30.6%
わからない	15.9%	16.7%	14.7%	16.8%	16.6%	13.1%	17.4%
どちらかというと思いたくはない	21.2%	22.1%	19.6%	20.7%	23.6%	19.0%	20.6%
まったく使いたくはない	7.5%	7.4%	7.6%	7.9%	6.8%	7.6%	7.7%
知らないので答えられない	4.5%	5.0%	3.8%	5.5%	4.5%	4.1%	3.2%

5-(6) 「(5)職種別コースで企業の選考に応募する際どのように感じたか」でその選択肢を選んだ理由

○「志望職種が決まっており、仕事内容も理解できたので応募しやすかった」を選択した人

属性	内容
文系男子	私は接客をバイトでしており、部活のOBの方が自分の志望業界と同じ車関連のメーカーで営業や調達に携わっているため、イメージが比較的明確にありました。職場体験やインターンは全く参加できておりませんが、以前から部活の練習会やTwitterなどでOBの方からお話を聞いており、バイト先のお客様からも部員からも営業や調達、接客が向いているとフィードバックをもらっていたため就活前から絞り込んでいました。
文系男子	入社したい企業を決める際に入社して何がしたいのか、どんな職種でどんな業務が自分に向いているのか、今後のキャリアをどうしたいのかなどを事前に考えてから応募するようにしていたため、職種別コースの方が入社後のミスマッチの心配がなく安心感がある。ただ、自分自身の能力や適性を自分自身が理解できていない可能性もあるので、企業が判断して配属先を決めるのもミスマッチを防ぐために重要であると思う。
文系男子	インターンシップなどに参加して、その企業での職種別を細かく説明してくれたり、ホームページで調べることによって理解を深めていき、最終的に自分がやりたいことや、就活の軸と照らし合わせた時にやりたいことや挑戦したいことに合致させることができたので応募しやすかった。
文系女子	企業に就職したとき、自分のやりたいことをできるという自身の将来性が見えているので応募しやすかったから。また、あらかじめ自分で職種を決めて応募できるという点では、働く前と働いた後のギャップは少ないと感じた。自分が選んだ尾道なのであればある程度が納得できるし、それでももし合わないのであればまず自分を見直すきっかけにもなると思う。そういう意味では、自分で職種を決めその職種に応募できるのはありがたい。
文系女子	他のコースに目移りすることなく、確実な意思を持って選考に参加することができた。そのため、選考の際に、企業理解を深めつつ、自己と企業の相性を見極める時間を多く設けられた。説明会も職種別に設けられていたため、仕事内容も想像しやすく、企業とのミスマッチを防ぐことにも役立っている。給与面でも、職種別は確定しており、配属先による給料格差を気にすることなく選考に臨めることが良い。
文系女子	人事職に挑戦したいという思いが強いため、職種で応募できたのはとても良かった。また、総合職採用の選考の場合、自分がやりたいことを強く伝えると配属されない等の可能性がありミスマッチになると判断され、選考を通過できないことがある。キャリアプランや将来のビジョンについて面接で聞かれるのに素直に話すと落とされてしまう、という歯痒さを感じていたのでジョブ型の選考が増えると良いなと思った。
理系男子	理由は2つあります。1つ目は、インターンシップに参加して志望する職種に対しての理解を深めることが出来たからです。また、興味のあるほとんどの職種のインターンシップに参加できたため、選考で職種を選ぶのも容易でした。2つ目は、キャリアプランを描きやすいためです。職種を選んだ状態で企業で働くことにより将来像がより鮮明になりました。
理系男子	大学の研究生生活でプログラミングの技術を身に着けたことから、ソフトウェア系の設計開発に携わりたいと考えていました。さらに制御の分野について携わりたいと考えていました。そこで企業が開催しているソフトウェア体験のようなインターンシップに参加しました。そこで、自分が本当にやりたい職種であるか再検討することができ、さらに新たな魅力を見つけることができたため、ソフトウェア系の設計開発職に絞り応募しました。
理系男子	私が応募した職種別コースを導入されている企業は実際インターンにも参加しており、その際にある程度職種に対する理解はあったので職種別コースがあることはありがたく感じましたし、応募したい気持ちが高まった。また志望理由にもインターンの経験からこの職種が良いと言えたので自分にとっては大切だった。
理系女子	志望職種を決めて面接を行うことで、より明確に自分の今後のプランや、どのように活躍できるかを表現しやすくなった。その職種に絞って面接対策を行うことができるため、準備がやりやすかった。また、志望職種以外になる可能性がない安心感もあるため、純粋に高い志望度でアピールすることができ、選考への意思も大きくなることを実感した。逆に職種を絞れない企業に関しては、志望度が低く、選考を受けることがなかった。
理系女子	自分は、電気電子を高専から学んでおりその知識を活かした仕事をしたかったため、総合職ではなく、技術職での就職をしたかったため。また、生産技術や開発職の中でもハード系やソフト系もあり、自分の専攻を活かした上で仕事を選べるのが非常に魅力的に感じた。さらに、生産技術職では地方の工場勤務があるが開発職はなかったため働く場所がある程度分かっているのも良かった。
理系女子	職種を絞ることで自分自身のなりたい社会人像を明確に言語化する機会になったためモチベーションアップにつながった。しかし職種併願ができない企業が多く応募した職種で選考落選した場合、その企業に二度と応募できない点が悲しいと感じた。その点では職種を絞らない総合職としての採用だとポテンシャル採用のほうが次の選考に進みやすいのかなと感じた。

○「志望職種は決まっているが、仕事内容の理解が難しく、応募しづらかった」を選択した人

属性	内容
文系男子	会社説明などに参加した職種はイメージしやすく応募できたが、HPなどで文字の情報だけの場合はイメージしづらく、応募しようと思わなかった。
文系男子	配属後のミスマッチをふせぐことができるだろうが、新卒入社後にわかる向き不向きも含め配属を検討するメリットもあると考えているため
文系女子	企画の仕事がしたいと考えていたが、その職種の具体的な業務内容のイメージがつかなかったから。ホームページに掲載されている説明文章では不足していると感じた。動画や社員インタビューなど、自分が働くイメージを想像しやすいようなコンテンツが少なかったように思う。また、OB訪問の機会も得ることが難しい上、希望職種の社員さんに巡り会う可能性も非常に低いため、業務理解が難しかった。
文系女子	会社説明会での仕事内容の紹介やインターンシップで先輩社員との座談会で、仕事に対して理解をおおまかに深めることはできた。私が応募した企業で職種別コースの採用はあったが、自分自身の価値観とどのように結びつけたらいいかが分からなかった。
文系女子	具体的な仕事内容をイメージするのが難しいのに対して、面接やエントリーシートでどのように仕事をするかや内容を理解できているのか深掘りされるので、大体そこで苦戦・失敗したから。
理系男子	志望職種については自分の興味や将来設計に基づいて明確に決めていました。しかし、企業が提供する具体的な仕事内容や日々の業務についての情報が不足していると感じました。職種によっては、特に専門性が高い領域では、実際にどのようなスキルが求められるのか、またどのようなプロジェクトに携わるのか等の詳細が曖昧で、自分がその職種で本当に活躍できるのか、また満足できる仕事ができるのかについて不安を感じました。
理系男子	ジョブマッチ型の企業に応募したが、その際携わる製品やサービスまで決められていたため、研究などでその製品やサービスについて扱っている人でないとわかりにくいと感じた。
理系男子	研究開発職だと業務内容自体の秘匿性が高く、具体的にどういったことをしているのか詳しく知ることが出来なかったため。
理系女子	選考を進めていくにつれて、人事の方や現場を知っている方から話を聞いてイメージが変わった仕事も多かったため、説明会ですべてを理解できるわけではないなと感じたため。説明会で聞いた強み、良さでESを書くことはできるが、逆にネガティブな部分(重労働、転勤あり、など)が見えてきづらい。
理系女子	多事業展開をしている企業では、従事する事業によって同じ職種でも業務内容に大きな違いがあるから。座談会等で職種や業務内容理解を深める場を用意していただいた企業と、そのような機会が少ない企業とで業務理解に大きく差が出たと感じている。
理系女子	インターンシップ等に参加していない企業だと、説明会やHPの情報等だけが頼りになり、情報が限られているため、企業研究に難しさを感じた。

○「志望職種は特に決まっていないうが、仕事内容は理解できたので応募しやすかった」を選択した人

属性	内容
文系男子	志望職種は特に決まっていないうが(多くのことに挑戦し、適性ややりがいという部分をより深めたい)、どういったことをやっていきたいという部分はやんわりとあるので、そういった現状と企業さんのご説明、職種内容を照らし合わせるかたちで決めていくことができたため。
文系男子	漠然と法律関係の仕事やSEの仕事を探しているため、志望職種が決定しきっているわけではないが、会社ごとにジョブマッチングのためのサイト等もあり、説明会も個別で行われることも多かったため。
文系男子	職種といっても、技術職や総合職などがあるので、あまりわからなかったが、職種別によって、やる仕事も違うので、応募する価値があると思った。
文系女子	その企業の説明会を聞いた際に、従業員の方が沢山いて業務内容を具体的に話してくださったから。全ての職種の方がいて、それぞれの業務内容の違いや、良さをしれたので理解が深まった。質疑応答の際も一つの質問に対して、それぞれの業種の人が回答してくださったので業務内容を深く知ることができた。だから、あまり希望していた業界ではなかったが、安心感があり応募することにした。
文系女子	職種別説明会に何種類か参加したため、同じ企業の中でさまざまな職種があり、それぞれの仕事内容についてもしっかり理解できた。しかし、どの職種に就きたいというのは正直決まらず、この職種には就きたくない・向いていないだろうというものを除外して考えると応募しやすかった。
文系女子	自分が何に適しているかは企業に入ってからでないと分からない部分もあると思うが、会社説明会で話を聞く事で仕事内容はある程度理解できた。志望職種を決めず、とりあえず応募してみる分には十分な説明を得る事ができたため、応募もしやすかった。
理系男子	職種より企業の待遇や福利厚生、働きやすさを重視していたので志望職種はなかったが、職種別採用以外で志望動機を答えるのが難しいと感じたため、仕事内容を理解した上で職種別採用に臨んだ。
理系男子	配属が絞られると勤務地などのイメージもつきやすくなるため、多少給与が低くても選ぶ価値がある。
理系男子	希望職種とは違ったが、専攻が近く、その点が評価されやすいかもしれないと思いエントリーした。
理系女子	入社して一年近く研修で色々な部署を見学するのが省略され、かつ自身の就きたい職種を選べるのは画期的だと思ったから。しかし、職種別コースとは別に、私のようにどのような職種が向いているのかわからない人向けに研修機会を設けてある企業への信頼感も強まった。
理系女子	営業またはシステムエンジニアを選択する必要があったが、どちらにも興味があったので、社員面談を行わせていただき、選択することができた。

○「志望職種は特に決まっておらず、仕事内容の理解も難しいので、応募しづらかった」を選択した人

属性	内容
文系男子	就職活動を始めなければいけないという意思はあったが、何から始めれば良いのか分からずにいた。
文系男子	会社名で選んで志望しているのので、その会社のその部門でやりたいことが見つかってなかったから
文系男子	その企業の理念などには共感できたが、職種の説明が不十分で理解するのが難しかった。
文系女子	志望職種が決まっていないうためどのコースを選んだらいいのかがよく分からず、結局応募までいたらなかった。軽く説明のみ目を通してみたがそれだけではよく分からなかったし、その後に変更するのが難しいのかと思いきやできなかった。詳しく決まっていないう状態でも仕事内容を聞いてから考えてみることも出来たかと思うので、勇気をだして申しこんでみればよかったとおもっている。
文系女子	基本的に職種別を設けている企業に出会うことはほとんどなかったが、数少ない職種別の企業の選考に出会っても、自分の志望職種が揺るぎないものとは断言できなかったため、応募しづらかった。
文系女子	単独企業説明会にはいくつか出席しているが、まだそれぞれの職種の違いや特色をつかめていないから。また、自分のやりたいことや得意なことと合いそうなものを未だ見つけられていないから。
理系男子	自身の専攻とは異なる事業を行う企業であり、就職活動の段階で職種を決めてしまうことに対して不安があったため。
理系男子	業界業種を絞って活動せず、自分にあっている会社に就職したいと思っていたため、しっかりと社員さんと話したりする必要があったから。
理系男子	それぞれの職種にどういった違いがあるのかを把握した上で職種を選択しなければならぬと感じたため、動き出しにくかった。
理系女子	職種別の仕事内容、勤務地についてホームページに載っていないことが多く、ホームページを隅から隅まで読み込んだがわからず時間がかかってしまい大変不便だった。このような経験をする事が多く、仕事内容が掴めない状態では応募しづらいつと感じた。
理系女子	まだ働いたこともないので、仕事のイメージもわからず、面接で将来像を聞かれたら対応しきれないと思うからハードルが高かった。加えて入社時点での自分の道を狭めても良いのが不安だった。
理系女子	進路を決定することができていない状態での選考絞り込みは、判断が難しい面もあった。



○「興味はあるが、これまでに職種別コースに応募したことは一度もない」を選択した人

属性	内容
文系男子	志望職種が決まっていなかったため、職種についてもう少し研究してからの方がよいと思ったため。
文系男子	とりあえず一つの部門に縛らず、広く業務内容をみれるオープン採用のほうが無難だと思ったから。
文系男子	希望の職種がそこまで定まっておらず、コース別で応募することにあまり積極的になれない。
文系女子	私が応募した会社は職種別コースを採用していなかった(応募したあとエントリーシートにて希望職種が聞かれた)が、職種別に応募できるのなら安心して受けれていたと思う。
文系女子	将来やりたいことを明確に決めることができない中で、会社の全ての業務を把握できていないのに志望職種を限定することに不安があったから。働いてから自分の適性や希望を見つけていきたいと思った。
文系女子	大学で学んできた内容や、現時点で自身が持つスキルなどが、職種別コースで応募できるようなものではなかったため、オープンコースで応募せざるを得ない状況だったから。
理系男子	これまでの経験や学習を通じて、幅広い職種に興味を持っているためです。また、自分のスキルや興味に合った職種に就きたいと考えており、職種別コースがその選択肢の1つとして魅力的に感じるからです。しかし、これまで応募しなかった理由としては、他の選択肢が優先していたり、自分の興味や能力が特定の職種に集中していなかったりしたためです。
理系男子	自分が関わった企業にはその形式が存在しなかったから。携わる職種が決まっていた方が心構えはできるし安心かもしれないが、やることが限定的になると捉えることも出来るので、そういった観点から、興味はあったものの実際に使うかと言われると微妙なラインのように感じる。
理系男子	自分に専門的な知識や強みがないために、応募要件や歓迎要件を見て、選考を通過する自信をなくしたことで、エントリーを諦めています。
理系女子	選考に応募したことはないが、職種別コースの方が自分の就きたい職種に配属される可能性が高まると思う。
理系女子	職種の幅を狭めたくないから、自分の志望先が総合職一括雇用が多いからという点からあまり考えたことがなかった。
理系女子	職種別コースは、そこに特化した学部の人に応募するイメージがあるため、応募しづらい。

○「職種別コースに応募するつもりはない・関心がない」を選択した人

属性	内容
文系男子	大学で体育会系の部活動に所属していたこともあり、これといった業務に活かすことのできるスキルを持ち合わせていないから。逆にコミュニケーション能力やチャレンジ精神、タフネスなどの一般的に求められる素養についてはそれなりの自信があり、これらを重視しているオープン採用コースの方が自分の勝負できる土俵であると考えているから。また、内定後の面談で適性を判断してもらいたいと考えているから。
文系男子	職種別コースでは多くの場合、専門知識やスキル・資格が求められると理解しており、自身はそういった類のものを有していないため。
文系男子	職種別コースではなく、企業説明会に参加した企業で良いとおもったところを受けているから
文系女子	自分自身が自分の適正を理解しきれていないため、その現場で活躍されている方々から評価して頂いて決めていただいた方が、企業にとっても自分にとっても良いと考えているから。
文系女子	私自身がどのような適性があるのか、どのような仕事に向いているのかを現時点では分からないため、幅広い業務に携わることができるコースを選択している。
文系女子	現時点で職種を絞り込むと、後で自分には合わない後悔してしまいそうなので、様々な業務を経験できる総合職の選考に応募している。
理系男子	1つの職種に限らず、様々な仕事を体験し転職時に向けてスキルを身に着けたいと考えているため。また様々な仕事に興味があるため、1つに絞って希望するつもりもなかった。
理系男子	入社後や勤務するうちに自身のやりたいことが別で見つかる可能性もあり、職種別では部署異動などの自由度が低いように感じるから。
理系男子	実際にインターシップで希望職種を変えた経験があり、最初から絞るのはよくないと考えるため。
理系女子	現時点で志望職種はあるが、実際働いたときに思い描く仕事内容との相違がある可能性や部署が合わない可能性を考えたため。自分の適性のある職種を入社して、会社の人と考えていきたいと思ったから。
理系女子	希望職種はあるものの、その企業の様々な業務を経験することで、経験値を上げ、ゆくゆくは希望する職種の業務に携わりたいと考えているため。
理系女子	自分が志望する職種が確定できておらず、入社時に気持ちが変わっていないとは限らないため。