

# 非正規雇用に関する企業の採用状況調査（2024年1-2月）



## ■ 調査概要

### 調査対象

スクリーニング調査: 従業員数10名以上の企業に所属している全国の経営者・役員または会社員で、自社の採用方針を把握している人  
本調査: 上記のうち、自社の非正規雇用労働者の採用方針について把握しており、直近2カ月以内に採用活動を行った又は新規採用を行った人  
※本調査での非正規雇用とは「アルバイト」「派遣社員」「契約社員」「嘱託」の4つの雇用形態の総称とする

### 調査期間

2024年3月1日（金）-3月3日（日）

### 調査方法

外部パネルによるWEBアンケート調査

### 有効回答数

スクリーニング調査: 17,000名 本調査: 967名

本資料に掲載のデータ、図版等の無断転載を禁じます。資料のご利用やご質問等に関しては下記までご連絡ください。

株式会社マイナビ 社長室 HRリサーチ統括部 E-mail: myrm@mynavi.jp

※調査結果は、端数四捨五入の都合により合計が100%にならない場合があります。

## ■ INDEX

(1) 採用活動の実施状況	6P~11P
雇用形態別 採用活動実施率の推移と次月以降の予定	..6P~7P
企業における非正規雇用者の「求人ニーズ」の推移	.....7P
採用活動を実施した際のターゲット属性	.....8P
採用活動実施時の目標人数平均	.....8P
採用活動を実施した職種	.....9P
次月以降採用活動を行う職種	.....10P
採用活動を実施した理由	.....11P
(2) 新規採用の状況	12P~16P
雇用形態別 新規採用率の推移	12P~13P
企業における非正規雇用者の「新規採用率」の推移	.....13P
新規採用した人の属性	.....14P
新規採用した職種	.....15P
必要な人数を確保できた割合	.....16P
必要な人数を確保できなかった理由	.....16P
新規採用人数平均	.....16P
選考基準	.....16P
(3) 過不足感	17P~19P
過不足感の推移	17P~18P
業種別 「不足」-「過剰」の推移	.....19P
(4) 雇用調整状況	20P~22P
雇用調整状況と今後の予定	20P~22P
(5) 前年（2023年3月）と比べた賃上げ有無・賃上げ率	23P~24P
(6) 企業における賃上げ後の変化有無と内容	25P~26P
(7) 2024年度に非正規雇用者の賃上げを行う予定・賃上げ予定率	27P~28P
(8) 2024年度の企業における賃上げ目的	29P~30P
(9) 福利厚生の拡充による賃上げ方法の認知・予定	.....31P
(10) 非正規雇用者の賃上げを目的として導入・改定予定/検討中/必要性を感じる福利厚生	32P~33P
(11) 非正規雇用者の賃上げを目的とした福利厚生の導入・改定の検討意向	.....34P
(12) エリア別・企業規模別集計	35P~37P
(13) 業種・職種区分	.....38P

## TOPICS

### ■ 2024年1-2月のアルバイトの採用活動実施率は23年11-12月比・23年1-2月比で増加

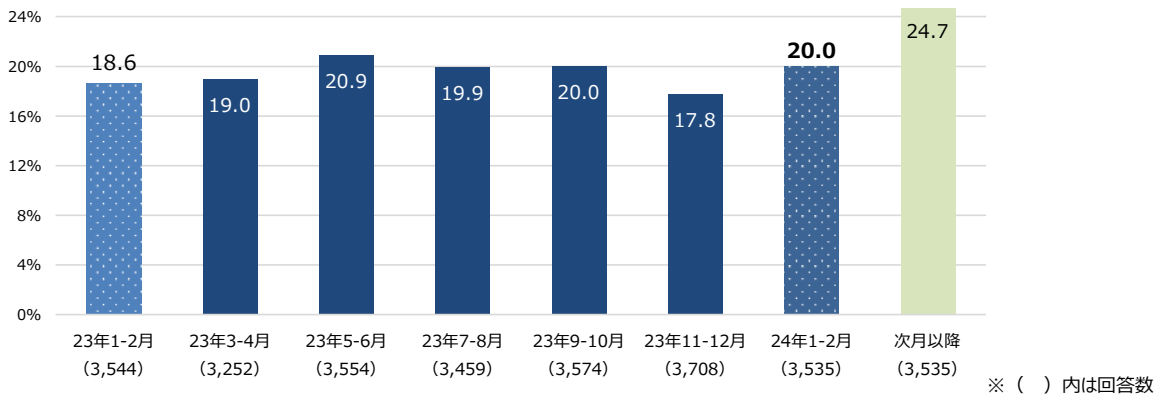
業種別採用活動実施率は「飲食・宿泊」が最も高く、次月以降の採用活動予定も「飲食・宿泊」が最も高くなった

アルバイト採用活動のターゲットは「フリーター（20-30代）」が最も高く、次いで「主婦（夫）」

アルバイト採用活動を実施した理由は「正規社員の採用ができないため」がトップ

- ・アルバイトの24年1-2月の採用活動実施率は20.0%（23年11-12月比:2.2pt増、23年1-2月比:1.4pt増）、次月以降の採用活動予定率は24.7%となった。【図1】
- ・アルバイトの24年1-2月の採用活動実施率を業種別にみると、最も高かったのは「飲食・宿泊」で47.2%、次いで「医療・福祉」で36.7%となった。次月以降の採用活動予定率が最も高かったのも「飲食・宿泊」で60.2%、次いで「医療・福祉」で42.6%となった。【図2】
- ・アルバイトの24年1-2月の採用活動実施ターゲットは「フリーター（20-30代）」で53.8%と最も高く、次いで「主婦（夫）」で45.0%となった。また、23年11-12月比で最も増加したのは「主婦（夫）」で5.0pt増となった。【図3】
- ・24年1-2月にアルバイトの採用活動を実施した理由で最も多かったのは、「正規社員の採用ができないため」で28.8%、次いで「人件費の節約のため」で25.9%となった。また、23年11-12月比で最も増加したのは、「一日・週ごとの繁忙に対応するため」で2.6pt増となった。【図4】

【図1】アルバイト 採用活動実施率と次月以降の予定:P6



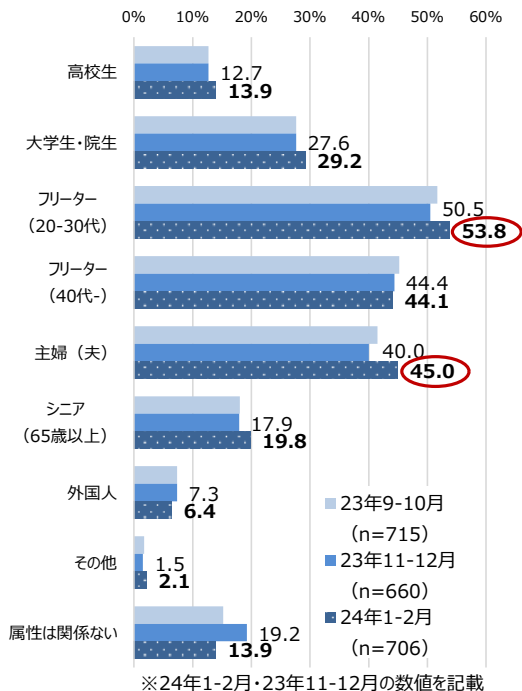
【図2-1】業種別 アルバイト 2024年1-2月採用活動実施率上位:P6-7

業種	24年1-2月 実施率	23年 11-12月比	23年 1-2月比
飲食・宿泊	47.2%	+10.1pt	-6.8pt
医療・福祉	36.7%	+4.5pt	+2.6pt
小売	34.9%	+2.1pt	-4.2pt
サービス	25.1%	+4.5pt	+2.8pt
官公庁・公社・団体	18.5%	+3.8pt	+5.5pt

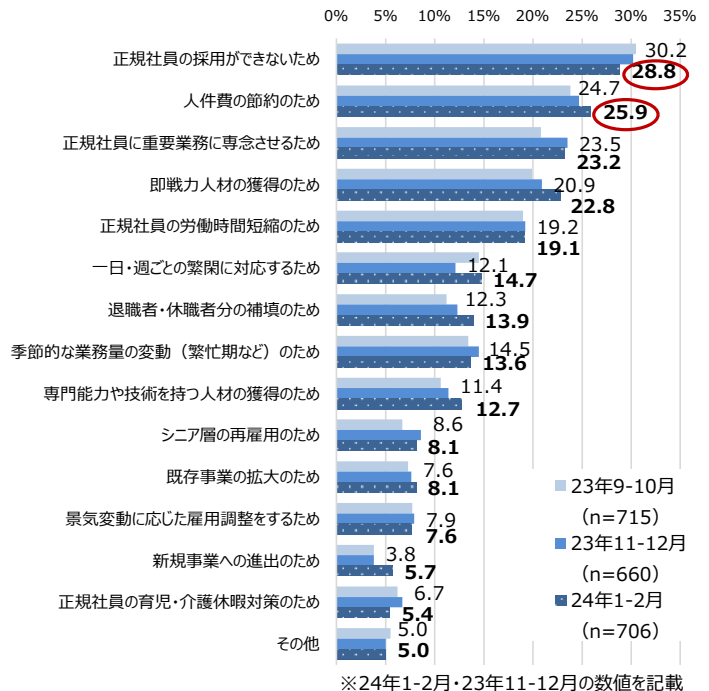
【図2-2】業種別 アルバイト次月以降の実施予定率上位:P6-7

業種	実施予定率	23年 11-12月比
飲食・宿泊	60.2%	+5.0pt
医療・福祉	42.6%	+4.5pt
小売	41.1%	+1.4pt
サービス	29.9%	+4.1pt
インフラ	23.1%	+5.5pt

【図3】アルバイト 2024年1-2月に採用活動を実施した際のターゲット属性（複数回答）:P8



【図4】アルバイト 採用活動を実施した理由（複数回答）:P11



## ■ TOPICS

■ 2024年1-2月のアルバイトの過不足感は「過剰」「不足」が23年1-2月比で微増、「過不足なし」が23年1-2月比で微減。

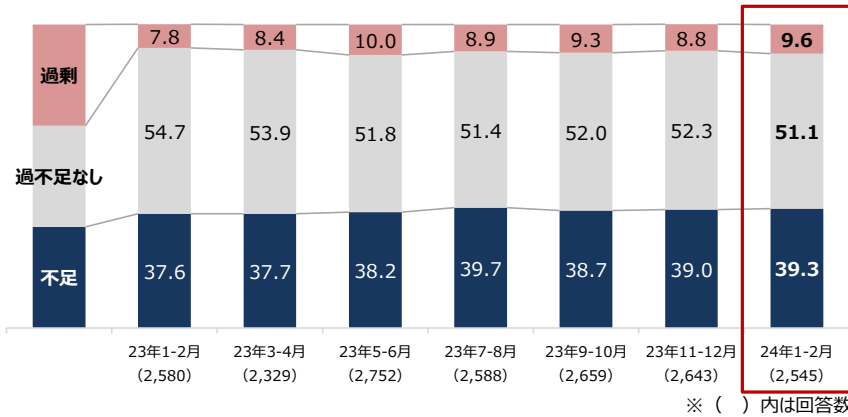
業種別で「不足」が最も高かったのは「小売」、次いで「飲食・宿泊」となった。

・24年1-2月のアルバイトの過不足感は「過剰」が9.6%、「不足」が39.3%と不足が過剰を29.7pt上回った。【図5】

・24年1-2月のアルバイトの過不足感を業種別にみると、「不足」は「小売」で57.8%と最も高くなり、次いで「飲食・宿泊」で54.7%となった。【図6】

・「小売」においては不足-過剰の数値が最も高く47.6ptとなっており、人手不足感が強いことがうかがえる。【図6】

【図5】アルバイト 過不足感推移 (単一回答) :P17



【図6】アルバイト 業種別 過不足上位:P17

「不足」上位の業種	不足割合	不足-過剰
小売	57.8%	+47.6pt
飲食・宿泊	54.7%	+45.3pt
医療・福祉	44.7%	+32.2pt
サービス	43.0%	+37.2pt
製造 (建設除く)	37.4%	+24.0pt
「過剰」上位の業種	不足割合	不足-過剰
製造 (建設除く)	13.4%	+24.0pt
医療・福祉	12.5%	+32.2pt
建設	11.1%	+17.9pt
小売	10.2%	+47.6pt
飲食・宿泊	9.4%	+45.3pt

### <飲食・宿泊の近況>

■ 2024年1-2月のアルバイト不足感は「飲食・宿泊」が54.7%となり、「小売」に次いで高い。

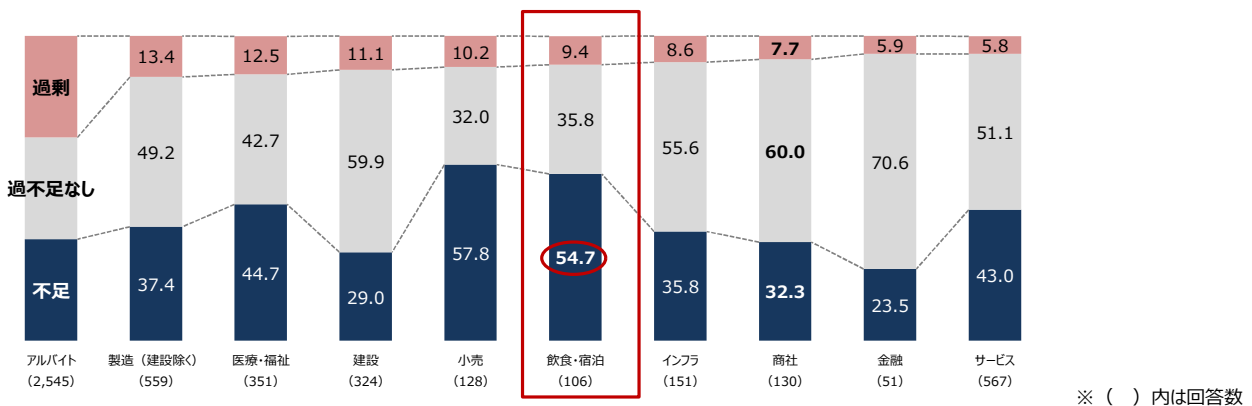
2024年1-2月のアルバイト不足感は23年11-12月比・23年1-2月比で減少。

・24年1-2月のアルバイトの過不足状況を業種別にみると、「不足」の割合は「飲食・宿泊」で54.7%となった。【図7】

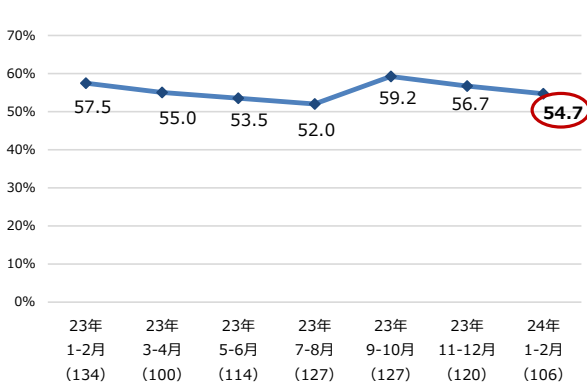
・「飲食・宿泊」の24年1-2月のアルバイトの不足感は、23年1-2月より2.8pt減少しているものの、人手不足を感じている企業は依然として5割以上。【図8】

・「飲食・宿泊」の24年1-2月の採用活動実施率は47.2%と、23年11-12月より10.1pt増加、前年同期の23年1-2月より6.8pt減少した。【図9】

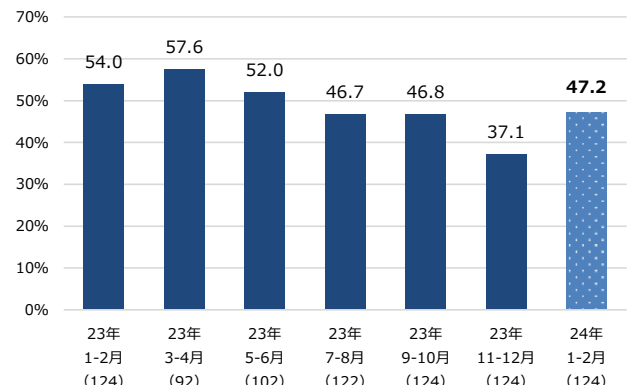
【図7】業種別 アルバイト 過不足感 ※グラフの業種は不足割合上位を抜粋 :P17



【図8】「飲食・宿泊」アルバイト 不足の数値:P18



【図9】「飲食・宿泊」アルバイト 採用活動実施率:P6-7



## ■ TOPICS

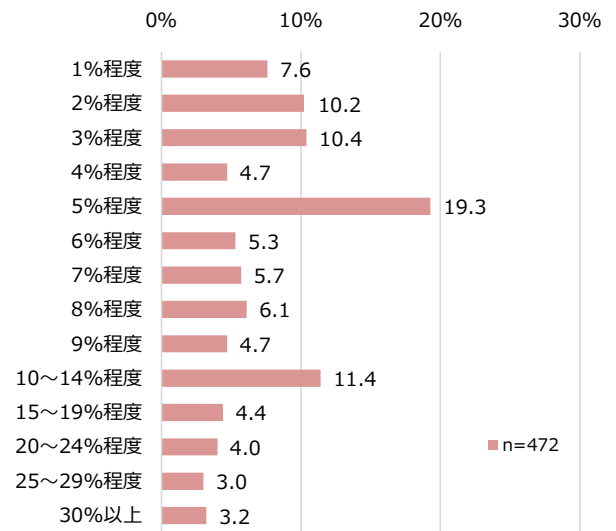
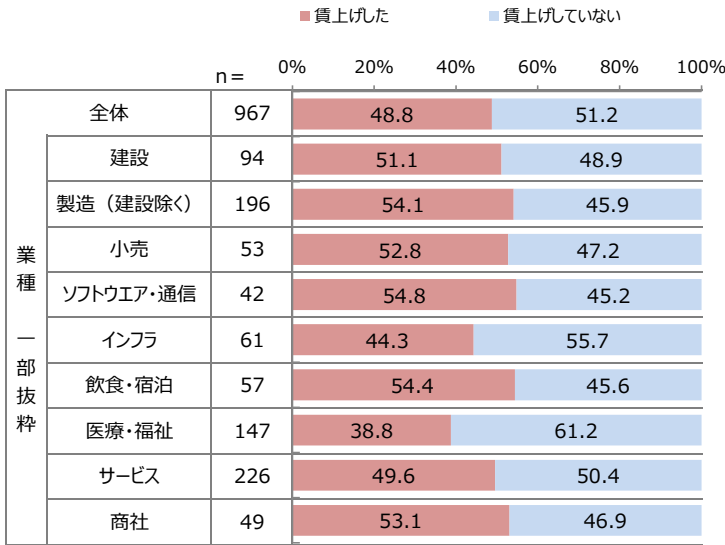
■ **新規採用する非正規雇用者に対して、前年より賃上げを行った企業は48.8%、最も多かった業種は【ソフトウェア・通信】**

**新規採用する非正規雇用者に対して、2024年度に賃上げ予定の企業は55.7%、最も多い業種は【商社】**

- ・前年（2023年3月）と比べて、新規採用する非正規雇用者に対する賃上げを行った企業は48.8%となった。【図10】
  - ・「賃上げした」を業種別で見ると、【ソフトウェア・通信】が54.8%と最も高く、次いで【飲食・宿泊】で54.4%となった。【図10】
  - ・新規採用する非正規雇用者に対する賃上げ率は、「5%程度」が19.3%と最も高く、次いで「10～14%程度」が11.4%となった。【図11】
  - ・2024年度に新規採用する非正規雇用者に対する賃上げを行う予定の企業は55.7%となった。【図12】
  - ・「賃上する予定がある」を業種別で見ると、【商社】が71.4%と最も高く、次いで【飲食・宿泊】で64.9%となった。【図12】
  - ・新規採用する非正規雇用者に対する賃上げ予定率は、「5%程度」が15.8%と最も高く、次いで「1%程度」が15.6%、「10～14%程度」が9.8%となった。【図13】
- 企業によって賃上げ予定率に差があることがうかがえた。

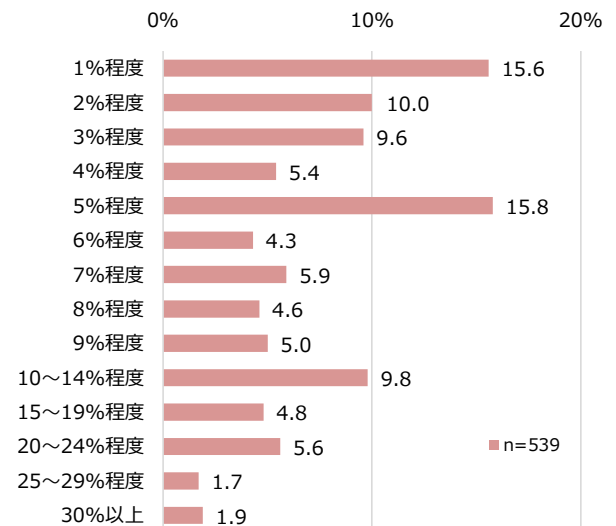
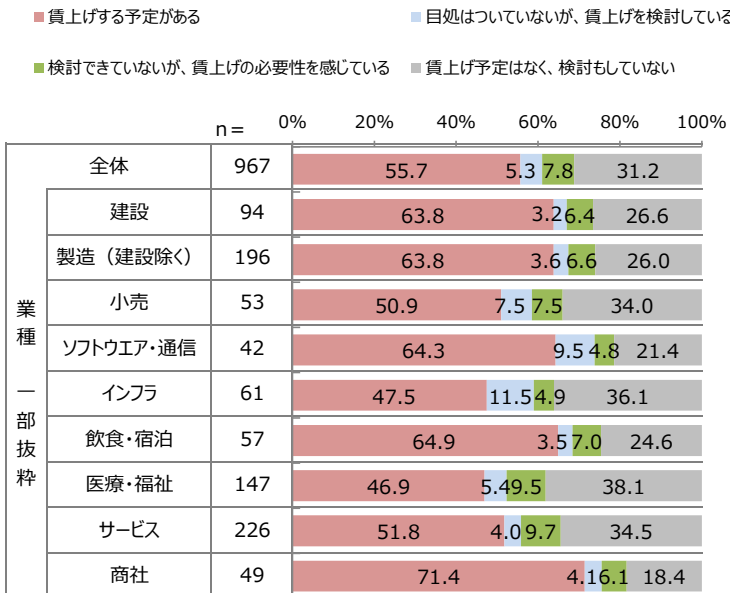
【図10】業種別 前年（2023年3月）と比べて、  
新規採用する非正規雇用者に対する賃上げを行ったか（単一回答）：P23

【図11】業種別 前年（2023年3月）と比べて、  
新規採用する非正規雇用者に対する賃上げ率（単一回答）：P24  
※回答ベース：新規採用する非正規雇用者に対して賃上げした企業



【図12】2024年度に新規採用する非正規雇用者の賃上げ予定（単一回答）：P27

【図13】2024年度の非正規雇用者の賃上げ予定率（単一回答）：P28  
※回答ベース：新規採用する非正規雇用者に対して賃上げ予定企業



## TOPICS

### 2024年度に非正規雇用の賃上げを目的として福利厚生の導入・改定予定+検討中の企業は31.6%

#### 導入・改定予定である福利厚生は「食事代の支給」が最も多く、次いで「慶弔お見舞金」

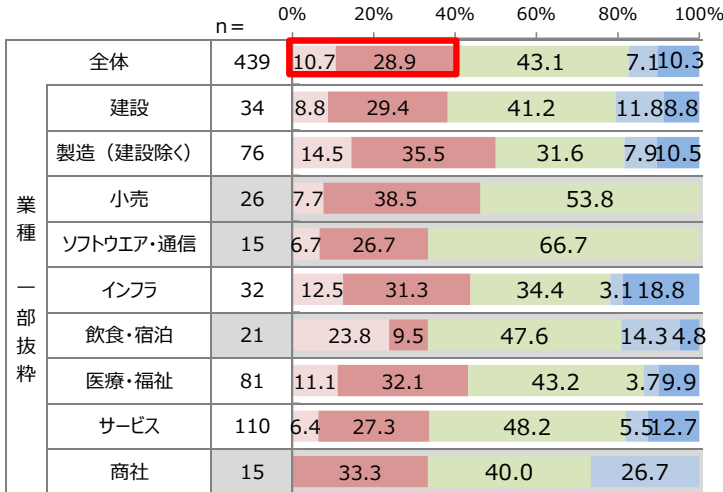
- 2024年度に非正規雇用者への賃上げ予定がない企業に、「定期昇給」「ベースアップ」といった賃金の引上げが難しい場合の賃上げ方法として、非課税対象である福利厚生の拡充によって、実質的に従業員の手取りを増やし賃上げと同様の効果につなげるといった方法であれば導入を検討できるか聞いたところ、そう思う割合は39.6%となった。「定期昇給」「ベースアップ」といった賃上げが難しい企業において、非正規雇用者の賃上げ方法として福利厚生の拡充は有効な施策となりそうだ。【図14】
- 2024年度に賃上げを目的として非正規雇用者の福利厚生の導入・改定を行う予定・検討中の企業は31.6%となった。【図15】
- 非正規雇用者の福利厚生の導入・改定を行う予定・検討中を業種別で見ると、【製造（建設除く）】で38.3%と最も高く、次いで【建設】で37.2%となった。【図15】
- 非正規雇用者の福利厚生の導入・改定を「まだ検討できていないが必要性を感じている」企業は34.9%となり、物価高が続く中で、非正規雇用者の賃上げを目的とした福利厚生の拡充に関して企業の関心が高い様子がみられた。【図15】
- 賃上げを目的として導入・改定予定である福利厚生としては「食事代の支給」が22.3%と最も高く、次いで「慶弔お見舞金」で21.3%となった。【図16】
- 賃上げを目的として導入・改定を検討している福利厚生としては「慶弔お見舞金」が34.8%と最も多く、次いで「食事代の支給」が28.3%となった。【図17】
- 今後非正規雇用者の賃上げを目的として「食事代の支給」や「慶弔お見舞金」の導入・拡充を行う企業が増えそうだ。

【図14】「定期昇給」「ベースアップ」といった賃上げが難しい場合の賃上げ方法として、非課税対象である福利厚生の拡充によって、実質的に従業員の手取りを増やし賃上げと同様の効果につなげるといった方法であれば導入を検討できるか（単一回答）：P34

※回答ベース：2024年度に非正規雇用者への賃上げ予定がない企業

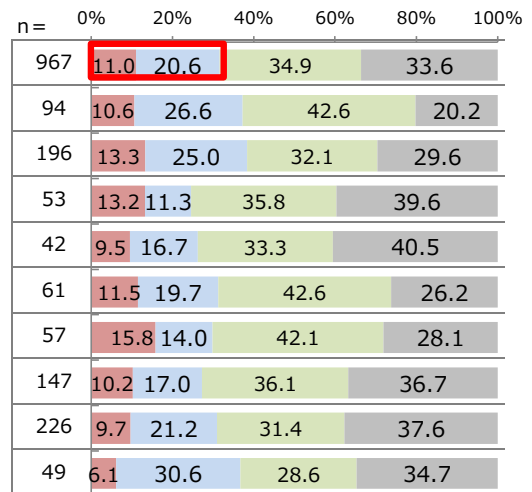
※回答数30未満の業種は参考値とする

- そう思う
- どちらかといえばそう思う
- どちらともいえない
- どちらかといえばそう思わない
- そう思わない



【図15】業種別 2024年度に賃上げを目的として非正規雇用者の福利厚生の導入・改定を行う予定があるか（単一回答）：P31

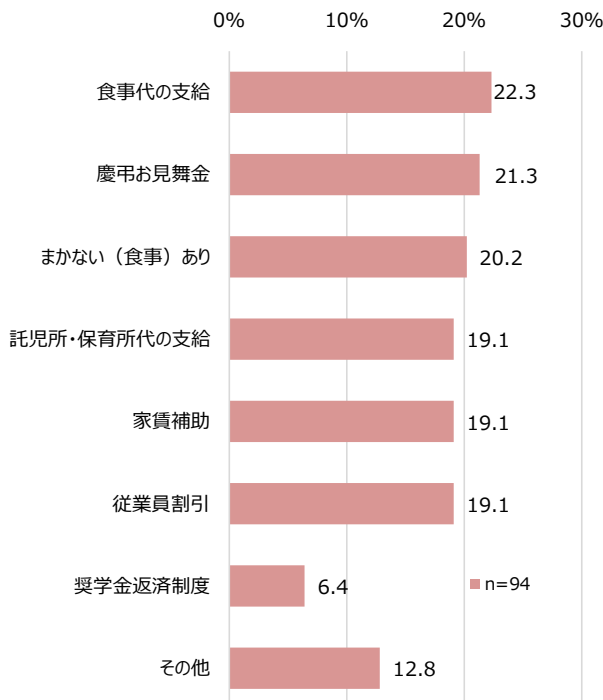
- 賃上げを目的として導入・改定予定
- 賃上げを目的として導入・改定を検討している
- まだ検討できていないが、必要性を感じている
- 賃上げを目的とした導入・改定予定はない



【図16】賃上げ目的として導入・改定予定の福利厚生（複数回答）：P32

※回答ベース：賃上げを目的として福利厚生の導入・改定予定がある企業

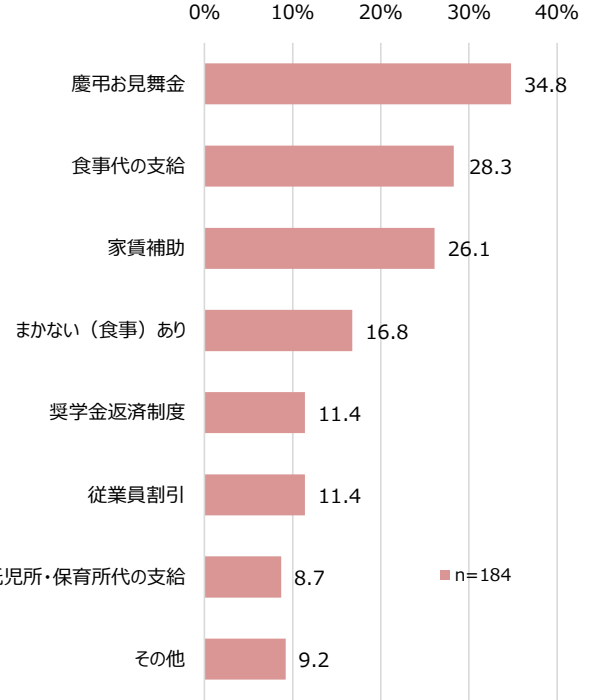
※「分からない」除く



【図17】賃上げ目的として導入・改定を検討中の福利厚生（複数回答）：P33

※回答ベース：賃上げを目的として福利厚生の導入・改定を検討している企業

※「分からない」除く



(1) 採用活動の実施状況

■雇用形態別 採用活動実施率の推移と次月以降の予定

・2024年1-2月に採用活動を実施したかを雇用形態ごとに聞いたところ、アルバイトで20.0%（23年11-12月比:2.2pt増、23年1-2月比:1.4pt増）、派遣社員で7.5%（23年11-12月比:0.1pt減、23年1-2月比:0.6pt増）、契約社員で8.2%（23年11-12月比:1.0pt増、23年1-2月比:1.0pt増）、嘱託で5.7%（23年11-12月比:1.1pt増、23年1-2月比:1.3pt増）となった。

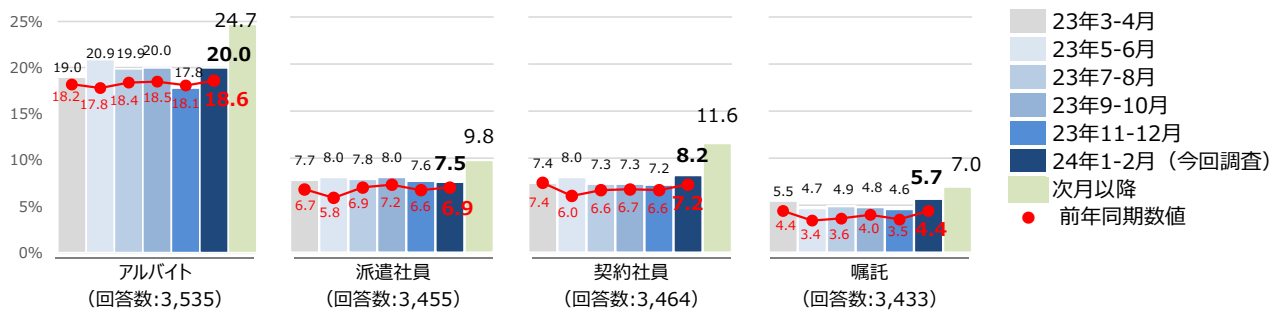
・雇用形態ごとの2024年1-2月の採用活動実施率を業種別にみると、アルバイトで最も高かったのは【飲食・宿泊】で47.2%、次いで【医療・福祉】で36.7%、【小売】で34.9%となった。

・派遣社員で2024年1-2月の採用実施率が最も高かったのは【インフラ】で10.8%、次いで【製造（建設除く）】で10.2%となった。

・契約社員で2024年1-2月の採用実施率が最も高かったのは【インフラ】で12.6%、次いで【ソフトウェア・通信】で11.3%となった。

・嘱託で2024年1-2月の採用実施率が最も高かったのは【官公庁・公社】で9.4%、次いで【医療・福祉】で9.3%となった。

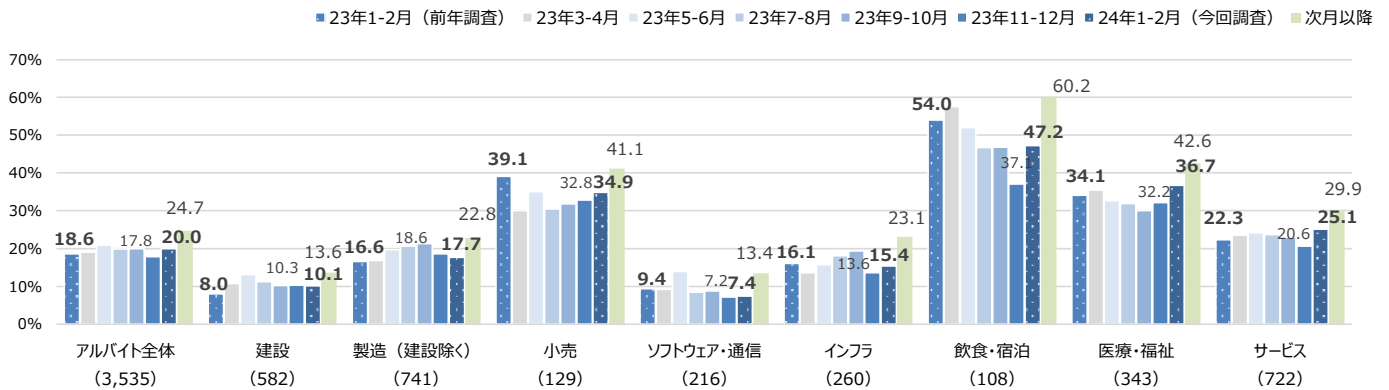
【雇用形態別 採用活動実施率と次月以降の予定】



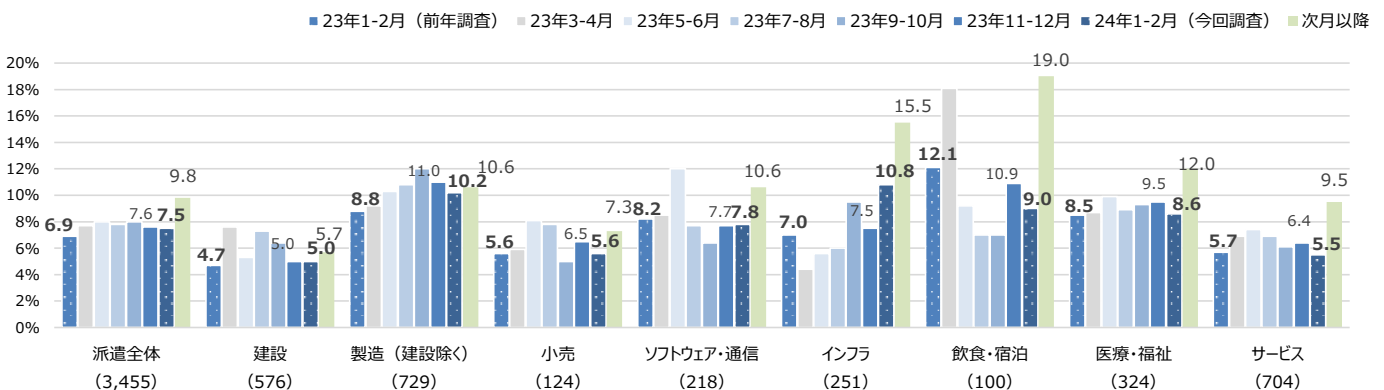
※回答数は最新の調査のものを記載

【業種別 採用活動実施率と次月以降の予定】 ※グラフの業種は一部抜粋

雇用形態：アルバイト ※（ ）内の回答数は最新の調査のものを記載



雇用形態：派遣社員 ※（ ）内の回答数は最新の調査のものを記載





【業種別 採用活動実施率】

	全体	建設	製造（建設除く）	小売	ソフトウェア・通信	インフラ	飲食・宿泊	医療・福祉	サービス	商社	金融	マスコミ	官公庁・公社・団体
<b>アルバイト 回答数:</b>	3,535	582	741	129	216	260	108	343	722	218	93	58	65
24年1-2月	20.0%	10.1%	17.7%	34.9%	7.4%	15.4%	47.2%	36.7%	25.1%	13.8%	9.7%	10.3%	18.5%
23年11-12月	17.8%	10.3%	18.6%	32.8%	7.2%	13.6%	37.1%	32.2%	20.6%	12.8%	9.2%	9.8%	14.7%
23年9-10月	20.0%	10.2%	21.3%	31.8%	8.8%	19.4%	46.8%	30.0%	23.0%	9.7%	11.9%	24.6%	13.3%
23年7-8月	19.9%	11.2%	20.6%	30.5%	8.4%	18.1%	46.7%	31.9%	23.7%	9.2%	7.9%	10.4%	13.9%
23年5-6月	20.9%	13.1%	19.7%	35.0%	13.9%	15.7%	52.0%	32.7%	24.2%	10.4%	8.5%	10.7%	14.3%
23年3-4月	19.0%	10.7%	16.8%	30.0%	9.2%	13.6%	57.6%	35.5%	23.5%	13.8%	8.8%	6.4%	12.1%
23年1-2月	18.6%	8.0%	16.6%	39.1%	9.4%	16.1%	54.0%	34.1%	22.3%	8.7%	8.8%	9.6%	13.0%
<b>派遣社員 回答数:</b>	3,455	576	729	124	218	251	100	324	704	214	92	58	65
24年1-2月	7.5%	5.0%	10.2%	5.6%	7.8%	10.8%	9.0%	8.6%	5.5%	8.4%	4.3%	6.9%	6.2%
23年11-12月	7.6%	5.0%	11.0%	6.5%	7.7%	7.5%	10.9%	9.5%	6.4%	4.4%	6.1%	3.3%	8.5%
23年9-10月	8.0%	6.4%	12.0%	5.0%	6.4%	9.5%	7.0%	9.3%	6.1%	3.4%	11.1%	9.1%	9.6%
23年7-8月	7.8%	7.3%	10.8%	7.8%	7.7%	6.0%	7.0%	8.9%	6.9%	4.5%	7.9%	4.3%	6.3%
23年5-6月	8.0%	5.3%	10.3%	8.1%	12.0%	5.6%	9.2%	9.9%	7.4%	3.9%	7.4%	5.3%	4.3%
23年3-4月	7.7%	7.6%	9.2%	5.9%	8.5%	4.4%	18.1%	8.7%	6.9%	4.7%	11.9%	2.2%	1.6%
23年1-2月	6.9%	4.7%	8.8%	5.6%	8.2%	7.0%	12.1%	8.5%	5.7%	4.8%	10.1%	1.9%	4.3%
<b>契約社員 回答数:</b>	3,464	575	730	125	222	253	101	328	702	214	91	58	65
24年1-2月	8.2%	5.6%	8.1%	6.4%	11.3%	12.6%	10.9%	8.5%	9.0%	4.2%	4.4%	10.3%	10.8%
23年11-12月	7.2%	6.8%	8.5%	6.5%	9.7%	4.5%	8.3%	8.9%	7.3%	5.4%	3.4%	1.7%	5.4%
23年9-10月	7.3%	6.8%	9.1%	4.3%	6.8%	8.7%	7.8%	6.9%	7.3%	3.5%	8.0%	8.8%	5.5%
23年7-8月	7.3%	7.2%	8.6%	7.8%	9.5%	5.4%	5.2%	7.4%	7.8%	4.0%	5.7%	6.4%	6.3%
23年5-6月	8.0%	6.8%	7.7%	5.3%	15.2%	7.3%	8.0%	9.5%	8.1%	3.9%	6.4%	1.8%	10.0%
23年3-4月	7.4%	6.5%	7.6%	8.6%	8.5%	4.3%	15.7%	8.4%	7.6%	5.2%	10.7%	6.5%	1.6%
23年1-2月	7.2%	5.4%	7.5%	5.6%	11.3%	5.2%	10.5%	8.5%	8.0%	6.6%	3.8%	5.7%	1.4%
<b>嘱託 回答数:</b>	3,433	574	727	124	218	246	98	323	696	213	93	57	64
24年1-2月	5.7%	5.2%	7.2%	4.0%	2.8%	4.9%	3.1%	9.3%	6.0%	3.3%	3.2%	1.8%	9.4%
23年11-12月	4.6%	4.7%	4.9%	5.7%	3.3%	3.0%	4.6%	7.0%	4.1%	3.6%	6.9%	0.0%	5.3%
23年9-10月	4.8%	5.0%	6.1%	3.0%	4.2%	7.5%	0.9%	3.8%	4.6%	2.0%	7.1%	3.6%	4.2%
23年7-8月	4.9%	5.3%	6.7%	3.9%	3.9%	5.0%	2.7%	5.0%	5.6%	2.7%	0.0%	2.2%	2.5%
23年5-6月	4.7%	3.5%	4.8%	3.0%	6.8%	5.2%	3.1%	5.0%	5.9%	1.1%	4.3%	1.8%	5.9%
23年3-4月	5.5%	5.3%	5.2%	5.1%	4.5%	5.3%	10.0%	4.8%	5.7%	5.7%	9.9%	0.0%	6.2%
23年1-2月	4.4%	5.0%	4.6%	4.9%	3.1%	6.7%	7.0%	3.3%	4.3%	2.7%	3.9%	3.8%	1.4%

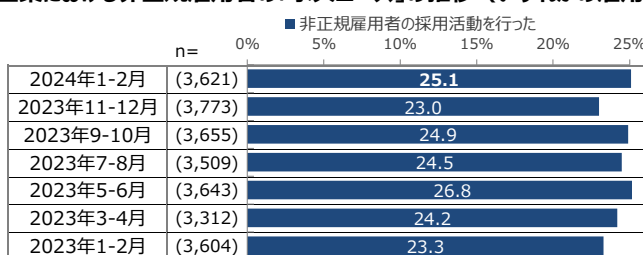
※回答数は最新の調査のものを記載

【業種別 次月以降の採用活動実施予定】

	全体	建設	製造（建設除く）	小売	ソフトウェア・通信	インフラ	飲食・宿泊	医療・福祉	サービス	商社	金融	マスコミ	官公庁・公社・団体
<b>アルバイト 回答数:</b>	3,535	582	741	129	216	260	108	343	722	218	93	58	65
行う	24.7%	13.6%	22.8%	41.1%	13.4%	23.1%	60.2%	42.6%	29.9%	15.1%	10.8%	3.4%	18.5%
行わない	50.1%	62.2%	52.4%	31.0%	66.2%	51.9%	20.4%	29.7%	43.8%	61.5%	61.3%	50.0%	64.6%
未定	25.2%	24.2%	24.8%	27.9%	20.4%	25.0%	19.4%	27.7%	26.3%	23.4%	28.0%	46.6%	16.9%
<b>派遣社員 回答数:</b>	3,455	576	729	124	218	251	100	324	704	214	92	58	65
行う	9.8%	5.7%	10.6%	7.3%	10.6%	15.5%	19.0%	12.0%	9.5%	9.3%	6.5%	3.4%	7.7%
行わない	66.7%	71.0%	68.2%	71.8%	64.7%	59.8%	62.0%	62.7%	66.1%	65.4%	66.3%	67.2%	73.8%
未定	23.5%	23.3%	21.3%	21.0%	24.8%	24.7%	19.0%	25.3%	24.4%	25.2%	27.2%	29.3%	18.5%
<b>契約社員 回答数:</b>	3,464	575	730	125	222	253	101	328	702	214	91	58	65
行う	11.6%	8.5%	8.9%	11.2%	16.2%	15.0%	16.8%	14.6%	14.1%	8.4%	7.7%	6.9%	9.2%
行わない	64.2%	68.5%	67.5%	66.4%	58.6%	61.3%	60.4%	59.8%	60.7%	68.2%	63.7%	62.1%	70.8%
未定	24.2%	23.0%	23.6%	22.4%	25.2%	23.7%	22.8%	25.6%	25.2%	23.4%	28.6%	31.0%	20.0%
<b>嘱託 回答数:</b>	3,433	574	727	124	218	246	98	323	696	213	93	57	64
行う	7.0%	6.3%	6.3%	3.2%	4.6%	10.6%	9.2%	8.4%	8.9%	5.2%	4.3%	0.0%	10.9%
行わない	67.8%	69.5%	69.5%	71.0%	71.1%	62.2%	65.3%	65.0%	66.8%	67.6%	67.7%	68.4%	64.1%
未定	25.2%	24.2%	24.2%	25.8%	24.3%	27.2%	25.5%	26.6%	24.3%	27.2%	28.0%	31.6%	25.0%

※回答数は最新の調査のものを記載

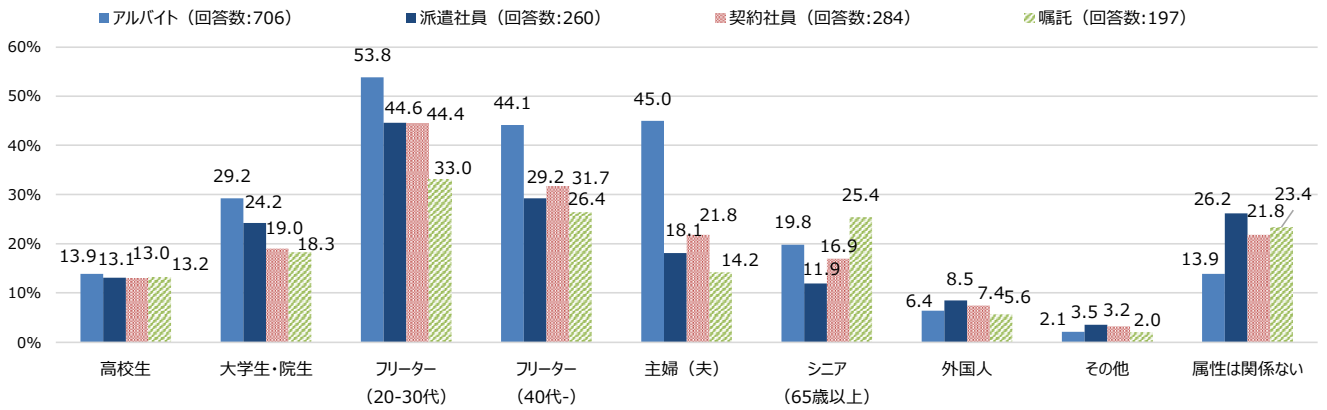
■企業における非正規雇用者の「求人ニーズ」の推移（いずれかの雇用形態で採用活動を実施した）



※回答ベース:非正規雇用者の採用活動状況を把握している経営者・役員または会社員

■ 2024年1-2月に採用活動を実施した際のターゲット属性（複数回答）

・2024年1-2月に採用活動を実施した際のターゲット属性を雇用形態ごとに見ると、アルバイトで最も高かったのは「フリーター（20-30代）」で53.8%（23年11-12月比:3.3pt増、23年1-2月比:0.1pt増）、次いで「主婦（夫）」で45.0%（23年11-12月比:5.0pt増、23年1-2月比:3.0pt増）となった。  
 ・アルバイトで23年1-2月比で最も増加したのは「主婦（夫）」で3.0pt増となった。



		高校生	大学生・院生	フリーター (20-30代)	フリーター (40代-)	主婦 (夫)	シニア (65歳以上)	外国人	その他	属性は関係ない
アルバイト	24年1-2月 (n=706)	13.9%	29.2%	53.8%	44.1%	45.0%	19.8%	6.4%	2.1%	13.9%
	23年11-12月 (n=660)	12.7%	27.6%	50.5%	44.4%	40.0%	17.9%	7.3%	1.5%	19.2%
	23年9-10月 (n=715)	12.7%	27.6%	51.7%	45.2%	41.5%	18.0%	7.3%	1.7%	15.2%
	23年7-8月 (n=742)	12.6%	26.0%	51.2%	42.4%	37.9%	18.6%	8.7%	1.0%	18.0%
	23年5-6月 (n=742)	14.0%	27.8%	49.7%	42.7%	39.2%	15.5%	7.4%	2.0%	18.3%
	23年3-4月 (n=617)	11.7%	27.1%	47.3%	43.8%	42.6%	19.9%	8.6%	2.4%	18.5%
前年調査時	23年1-2月 (n=659)	17.0%	31.7%	53.7%	41.3%	42.0%	17.5%	7.7%	1.5%	15.8%

■ 採用活動実施時の目標人数平均（数値回答）

	アルバイト	派遣社員	契約社員
回答数:	491	156	157
24年1-2月	3.05人	3.57人	3.28人
23年11-12月	3.15人	2.58人	2.83人
23年9-10月	3.24人	3.40人	2.97人
23年7-8月	2.88人	3.71人	2.48人
23年5-6月	2.99人	2.76人	3.03人
23年3-4月	4.43人	3.79人	3.65人
23年1-2月	3.31人	2.76人	2.85人

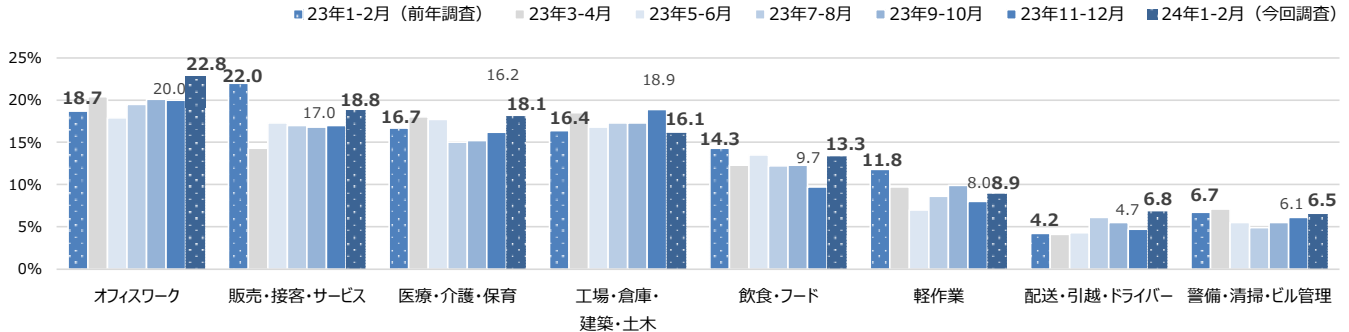
※回答数は最新の調査のものを記載  
 ※嘱託は回答数が少ないため割愛



■ 2024年1-2月に採用活動を実施した職種（複数回答）

・2024年1-2月に採用活動を実施した職種を雇用形態ごとに聞いたところ、アルバイトで最も高かったのは「オフィスワーク」で22.8%（23年11-12月比:2.8pt増、23年1-2月比:4.1pt増）、次いで「販売・接客・サービス」で18.8%（23年11-12月比:1.8pt増、23年1-2月比:3.2pt減）となった。  
 ・派遣社員で2024年1-2月に採用活動実施率の最も高かった職種は「オフィスワーク」で28.8%（23年11-12月比:3.8pt減、23年1-2月比:3.2pt減）。

【採用活動を実施したアルバイトの職種】※グラフの業種は24年1-2月上位抜粋



【雇用形態別 採用活動を実施した職種】

	アルバイト						前年同期 23年 1-2月 (659)
	24年 1-2月 (706)	23年 11-12 (660)	23年 9-10月 (715)	23年 7-8月 (688)	23年 5-6月 (742)	23年 3-4月 (617)	
回答数	(706)	(660)	(715)	(688)	(742)	(617)	(659)
飲食・フード	13.3	9.7	12.3	12.2	13.5	12.3	14.3
販売・接客・サービス	18.8	17.0	16.8	17.0	17.3	14.3	22.0
レジャー・アミューズメント	5.7	5.8	4.9	3.5	5.8	5.0	6.8
イベント・キャンペーン	2.8	2.3	2.2	1.9	2.3	2.4	3.5
営業	4.7	4.5	4.5	4.5	4.2	7.5	5.3
オフィスワーク	22.8	20.0	20.1	19.5	17.9	20.4	18.7
医療・介護・保育	18.1	16.2	15.2	15.0	17.7	18.0	16.7
教育	4.4	3.0	3.6	2.6	4.0	3.7	2.7
配送・引越・ドライバー	6.8	4.7	5.5	6.1	4.3	4.1	4.2
軽作業	8.9	8.0	9.9	8.6	7.0	9.7	11.8
工場・倉庫・建築・土木	16.1	18.9	17.3	17.3	16.8	18.5	16.4
警備・清掃・ビル管理	6.5	6.1	5.5	4.9	5.5	7.1	6.7
エンジニア・サポート・保守	2.8	2.7	2.7	2.8	3.4	4.4	3.0
クリエイティブ・編集	3.3	2.7	2.9	2.5	2.3	3.6	2.9
エステ・理美容	1.6	1.7	1.7	0.9	1.2	1.9	1.7
その他	8.9	5.5	7.3	6.7	8.5	8.6	6.8

	派遣社員						前年同期 23年 1-2月 (238)
	24年 1-2月 (260)	23年 11-12 (276)	23年 9-10月 (281)	23年 7-8月 (262)	23年 5-6月 (277)	23年 3-4月 (244)	
回答数	(260)	(276)	(281)	(262)	(277)	(244)	(238)
飲食・フード	13.5	8.7	10.0	9.5	7.2	7.4	9.7
販売・接客・サービス	18.8	13.8	16.0	18.7	13.7	12.7	15.1
レジャー・アミューズメント	8.1	5.4	3.2	4.2	7.6	5.3	5.9
イベント・キャンペーン	4.6	2.5	3.2	3.8	4.7	2.9	3.8
営業	8.8	6.5	9.6	3.8	7.9	8.6	11.8
オフィスワーク	28.8	32.6	22.8	27.9	23.5	24.6	25.6
医療・介護・保育	13.5	11.2	12.5	12.6	17.3	13.1	13.9
教育	4.2	2.2	1.8	1.5	3.2	3.3	2.1
配送・引越・ドライバー	10.4	4.7	5.3	3.4	4.3	4.1	8.0
軽作業	11.9	5.8	8.9	9.5	11.6	12.3	14.7
工場・倉庫・建築・土木	23.5	23.2	24.9	22.9	26.7	25.8	26.5
警備・清掃・ビル管理	7.7	5.1	3.2	4.2	5.4	3.7	7.1
エンジニア・サポート・保守	8.8	9.1	7.1	5.0	11.2	9.4	10.9
クリエイティブ・編集	7.3	5.4	3.6	4.2	6.9	7.4	6.7
エステ・理美容	3.5	1.4	1.1	0.8	1.8	2.9	2.9
その他	11.5	6.2	7.5	9.9	10.8	11.1	7.6

	契約社員						前年同期 23年 1-2月 (249)
	24年 1-2月 (284)	23年 11-12 (260)	23年 9-10月 (255)	23年 7-8月 (248)	23年 5-6月 (277)	23年 3-4月 (234)	
回答数	(284)	(260)	(255)	(248)	(277)	(234)	(249)
飲食・フード	9.2	5.4	9.8	7.3	9.4	7.7	8.4
販売・接客・サービス	20.8	15.4	22.7	16.1	15.9	18.4	15.7
レジャー・アミューズメント	8.1	4.6	3.9	5.6	7.9	9.8	7.2
イベント・キャンペーン	4.6	3.5	3.9	4.4	5.4	4.7	4.4
営業	12.7	8.5	13.3	9.7	12.3	15.0	14.1
オフィスワーク	22.9	21.2	18.8	25.4	23.8	23.5	23.7
医療・介護・保育	12.7	11.2	12.5	11.3	17.7	14.5	13.7
教育	2.5	1.5	2.0	2.0	4.3	2.6	4.4
配送・引越・ドライバー	10.2	5.8	5.9	6.9	8.3	6.0	8.0
軽作業	8.1	3.8	7.8	5.6	8.7	9.4	11.2
工場・倉庫・建築・土木	20.8	23.8	18.0	19.8	23.8	20.5	22.1
警備・清掃・ビル管理	6.7	5.0	4.7	5.6	5.8	6.8	4.4
エンジニア・サポート・保守	13.0	9.2	8.2	9.7	17.7	14.5	18.5
クリエイティブ・編集	8.5	6.2	5.5	5.2	9.7	9.4	10.8
エステ・理美容	2.1	2.3	1.6	2.4	3.6	3.8	4.8
その他	8.8	6.5	10.2	11.3	7.9	15.4	9.6

	嘱託						前年同期 23年 1-2月 (150)
	24年 1-2月 (197)	23年 11-12 (164)	23年 9-10月 (166)	23年 7-8月 (165)	23年 5-6月 (160)	23年 3-4月 (172)	
回答数	(197)	(164)	(166)	(165)	(160)	(172)	(150)
飲食・フード	10.7	7.9	9.0	10.3	8.1	6.4	12.7
販売・接客・サービス	21.8	18.3	24.7	20.6	18.8	12.2	14.0
レジャー・アミューズメント	5.6	4.3	8.4	5.5	8.1	6.4	4.7
イベント・キャンペーン	5.1	0.0	4.8	3.6	3.8	2.9	4.7
営業	5.6	7.3	10.8	9.1	9.4	11.0	8.0
オフィスワーク	18.3	14.0	20.5	15.8	17.5	18.0	13.3
医療・介護・保育	13.2	10.4	12.0	7.9	17.5	11.6	6.7
教育	1.5	1.8	5.4	2.4	4.4	2.3	5.3
配送・引越・ドライバー	9.1	4.3	9.0	6.1	6.9	4.1	8.0
軽作業	4.1	2.4	7.8	7.3	10.0	7.0	10.0
工場・倉庫・建築・土木	20.3	22.0	18.1	18.2	17.5	21.5	23.3
警備・清掃・ビル管理	4.1	6.7	5.4	2.4	6.9	4.1	8.7
エンジニア・サポート・保守	6.1	6.1	10.2	4.8	8.8	8.1	9.3
クリエイティブ・編集	6.1	2.4	6.0	4.8	9.4	7.6	6.0
エステ・理美容	2.0	0.6	3.0	2.4	1.9	1.7	2.0
その他	12.7	6.7	8.4	10.9	10.0	18.0	11.3

## ■ 次月以降、採用活動を行う予定の職種（複数回答）

・次月以降、採用活動を行う予定の職種を雇用形態ごとに聞いたところ、アルバイトで最も高かったのは「オフィスワーク」で24.7%、次いで「工場・倉庫・建築・土木」で21.6%、次いで「販売・接客・サービス」で20.6%となった。

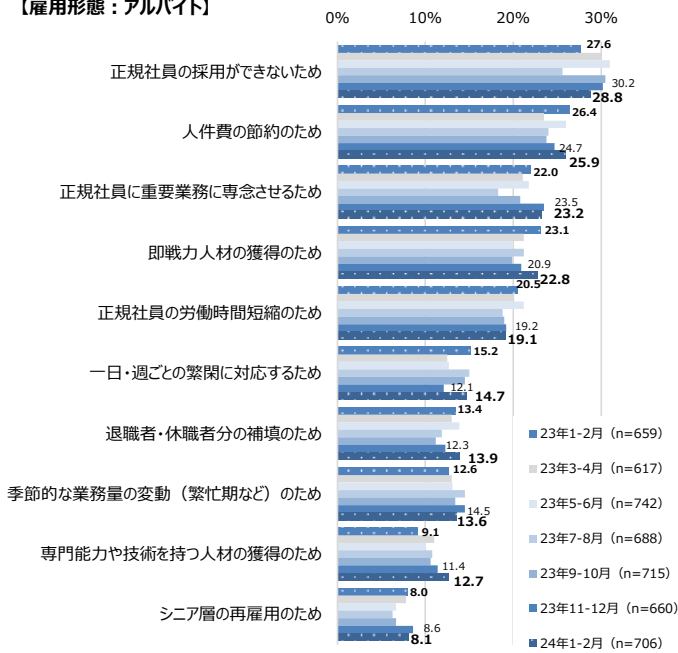
・派遣社員で次月以降、採用活動を行う予定の職種で最も高かったのは「オフィスワーク」で32.7%、次いで「工場・倉庫・建築・土木」で24.2%となった。

アルバイト（回答数：874）		派遣社員（回答数：339）		契約社員（回答数：401）		嘱託（回答数：242）	
オフィスワーク	24.7%	オフィスワーク	32.7%	オフィスワーク	26.7%	オフィスワーク	22.3%
工場・倉庫・建築・土木	21.6%	工場・倉庫・建築・土木	24.2%	工場・倉庫・建築・土木	21.7%	工場・倉庫・建築・土木	21.5%
販売・接客・サービス	20.6%	販売・接客・サービス	20.1%	販売・接客・サービス	19.2%	販売・接客・サービス	16.1%
医療・介護・保育	19.1%	営業	14.7%	営業	16.0%	医療・介護・保育	14.5%
飲食・フード	14.6%	医療・介護・保育	14.5%	医療・介護・保育	15.0%	営業	11.6%
軽作業	10.5%	エンジニア・サポート・保守	12.7%	エンジニア・サポート・保守	13.7%	配送・引越・ドライバー	10.7%
配送・引越・ドライバー	8.9%	軽作業	11.5%	軽作業	10.7%	警備・清掃・ビル管理	7.9%
営業	8.8%	配送・引越・ドライバー	10.6%	配送・引越・ドライバー	9.5%	飲食・フード	7.4%
警備・清掃・ビル管理	7.6%	飲食・フード	9.7%	クリエイティブ・編集	9.2%	軽作業	7.0%
レジャー・アムusement	7.2%	レジャー・アムusement	8.8%	警備・清掃・ビル管理	7.7%	エンジニア・サポート・保守	6.6%
教育	6.3%	クリエイティブ・編集	8.3%	飲食・フード	7.0%	クリエイティブ・編集	6.6%
クリエイティブ・編集	5.5%	警備・清掃・ビル管理	7.7%	レジャー・アムusement	7.0%	レジャー・アムusement	5.0%
エンジニア・サポート・保守	4.8%	イベント・キャンペーン	6.8%	イベント・キャンペーン	5.7%	イベント・キャンペーン	5.0%
イベント・キャンペーン	3.9%	教育	4.4%	教育	4.7%	教育	3.3%
エステ・理美容	2.6%	エステ・理美容	4.4%	エステ・理美容	3.7%	エステ・理美容	2.1%
その他	8.1%	その他	8.3%	その他	10.2%	その他	13.6%

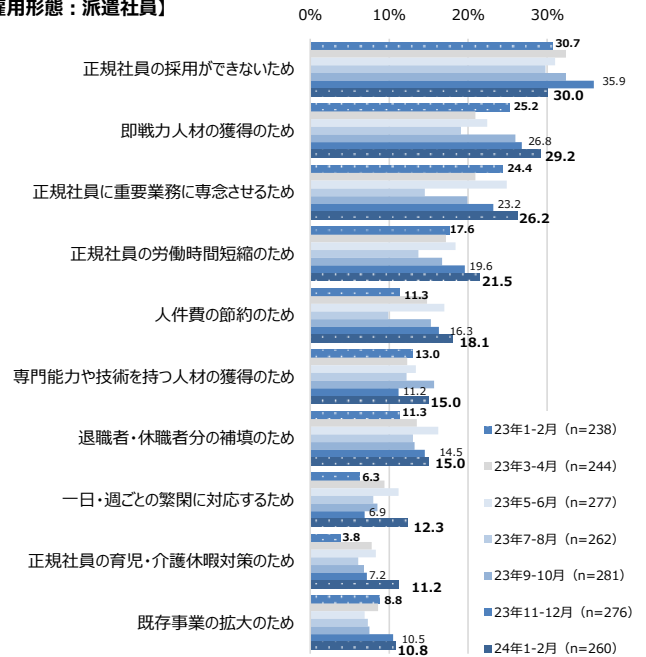
■ 採用活動を実施した理由（複数回答）上位

・2024年1-2月に採用活動を実施した理由を聞いたところ、いずれの雇用形態においても「正規社員の採用ができないため」が最も高く、アルバイトでは28.8%、派遣社員では30.0%、契約社員では31.7%、嘱託では26.4%となった。  
 ・23年1-2月と比べると、アルバイトでは「専門能力や技術を持つ人材の獲得のため」で3.6pt増と最も大きく伸びた。

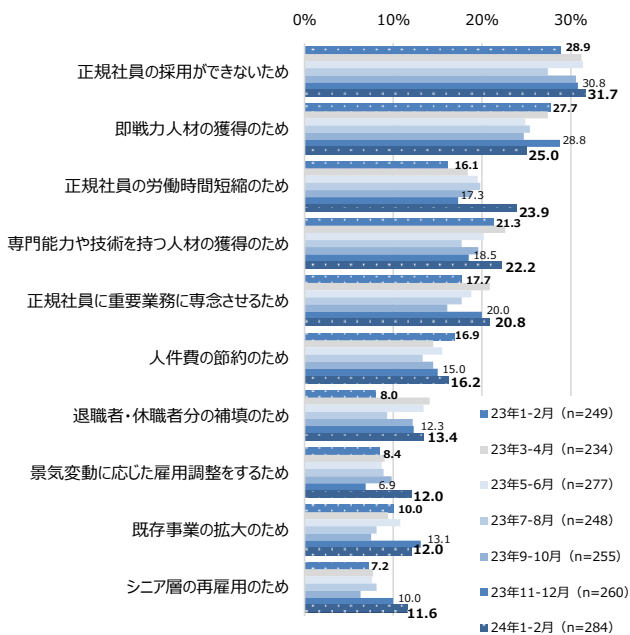
【雇用形態：アルバイト】



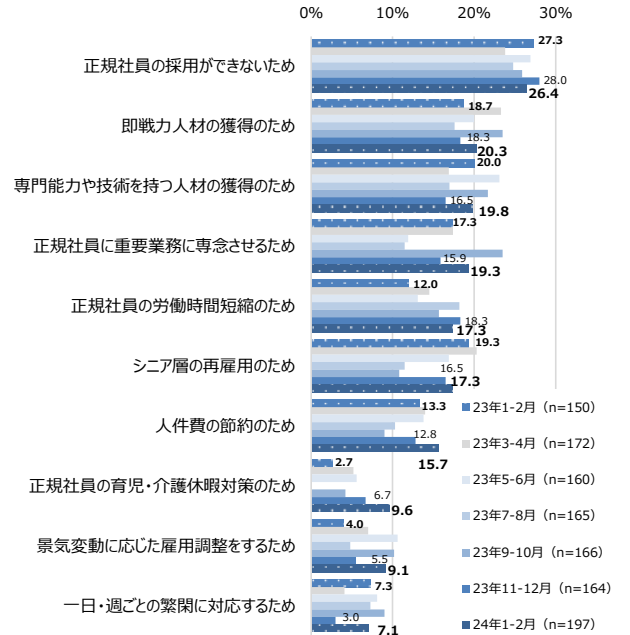
【雇用形態：派遣社員】



【雇用形態：契約社員】



【雇用形態：嘱託】

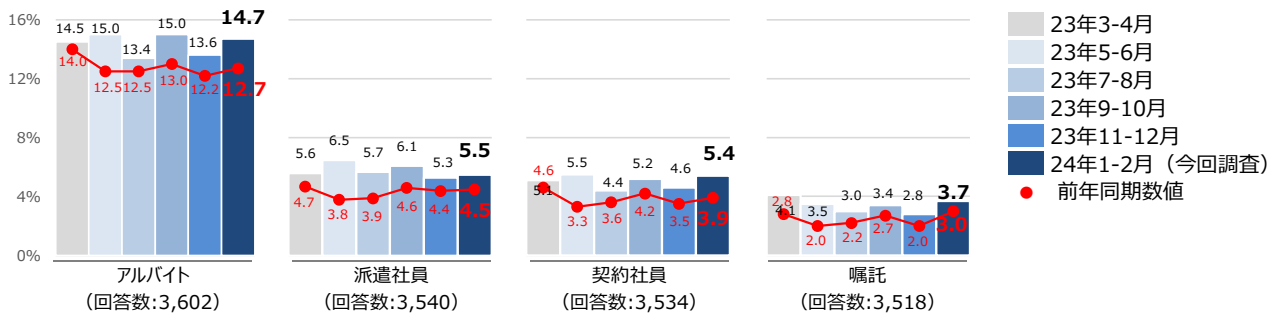


## (2) 新規採用の状況

### ■雇用形態別 新規採用率の推移（期間中に一人でも採用したか）

- ・2024年1-2月に新規採用したかを雇用形態ごとに聞いたところ、アルバイトが14.7%（23年11-12月比:1.1pt増、23年1-2月比:2.0pt増）、派遣社員が5.5%（23年11-12月比:0.2pt増、23年1-2月比:1.0pt増）、契約社員が5.4%（23年11-12月比:0.8pt増、23年1-2月比:1.5pt増）、嘱託が3.7%（23年11-12月比:0.9pt増、23年1-2月比:0.7pt増）。
- ・雇用形態ごとの2024年1-2月の新規採用率を業種別にみると、アルバイトで最も高かったのは【飲食・宿泊】で41.1%、次いで【小売】で27.2%、【医療・福祉】で25.7%となった。
- ・派遣社員で2024年1-2月の新規採用率が最も高かったのは【飲食・宿泊】で9.1%、次いで【医療・福祉】で8.2%となった。
- ・契約社員で2024年1-2月の新規採用率が最も高かったのは【インフラ】で8.5%、次いで【飲食・宿泊】で8.1%となった。
- ・嘱託で2024年1-2月の新規採用率が最も高かったのは【官公庁・公社・団体】で6.0%、次いで【医療・福祉】で5.9%となった。

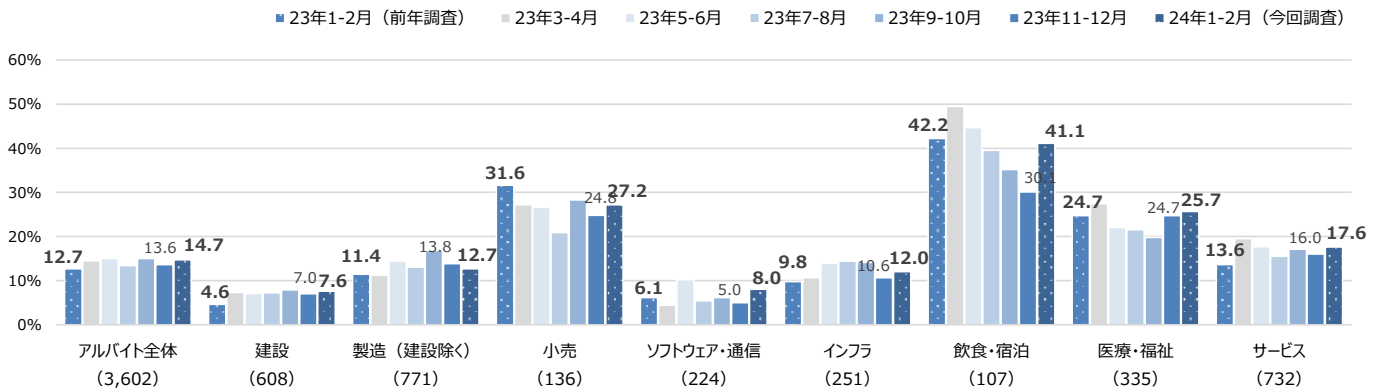
#### 【雇用形態別 新規採用率】



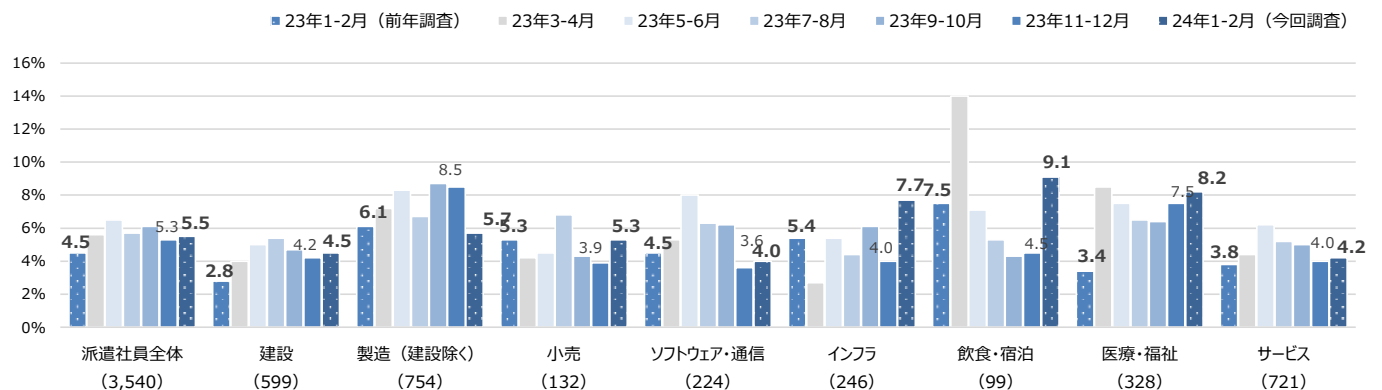
※回答数は最新の調査のものを記載

#### 【業種別 新規採用率】 ※グラフの業種は一部抜粋

雇用形態：アルバイト ※（ ）内の回答数は最新の調査のものを記載



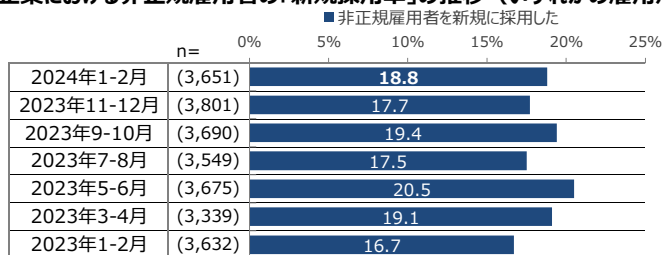
#### 雇用形態：派遣社員 ※（ ）内の回答数は最新の調査のものを記載



	全体	建設	製造（建設除く）	小売	ソフトウェア・通信	インフラ	飲食・宿泊	医療・福祉	サービス	商社	金融	マスコミ	官公庁・公社・団体
アルバイト 回答数:	3,602	608	771	136	224	251	107	335	732	221	94	55	68
24年1-2月	14.7%	7.6%	12.7%	27.2%	8.0%	12.0%	41.1%	25.7%	17.6%	10.0%	3.2%	9.1%	14.7%
23年11-12月	13.6%	7.0%	13.8%	24.8%	5.0%	10.6%	30.1%	24.7%	16.0%	10.4%	8.5%	6.6%	15.5%
23年9-10月	15.0%	7.9%	16.8%	28.3%	6.1%	14.1%	35.2%	19.8%	17.1%	7.4%	9.8%	17.9%	10.1%
23年7-8月	13.4%	7.2%	13.0%	20.9%	5.4%	14.4%	39.5%	21.5%	15.5%	5.7%	4.4%	12.2%	6.4%
23年5-6月	15.0%	7.1%	14.4%	26.6%	10.2%	13.9%	44.7%	22.0%	17.7%	7.8%	4.0%	7.3%	11.0%
23年3-4月	14.5%	7.3%	11.2%	27.2%	4.4%	10.6%	49.5%	27.4%	19.5%	11.0%	7.8%	4.2%	8.8%
23年1-2月	12.7%	4.6%	11.4%	31.6%	6.1%	9.8%	42.2%	24.7%	13.6%	6.8%	10.0%	5.1%	7.0%
派遣社員 回答数:	3,540	599	754	132	224	246	99	328	721	220	96	54	67
24年1-2月	5.5%	4.5%	5.7%	5.3%	4.0%	7.7%	9.1%	8.2%	4.2%	5.5%	3.1%	5.6%	7.5%
23年11-12月	5.3%	4.2%	8.5%	3.9%	3.6%	4.0%	4.5%	7.5%	4.0%	2.6%	6.0%	1.6%	7.4%
23年9-10月	6.1%	4.7%	8.7%	4.3%	6.2%	6.1%	4.3%	6.4%	5.0%	4.7%	8.1%	5.5%	7.7%
23年7-8月	5.7%	5.4%	6.7%	6.8%	6.3%	4.4%	5.3%	6.5%	5.2%	4.3%	8.8%	2.1%	3.8%
23年5-6月	6.5%	5.0%	8.3%	4.5%	8.0%	5.4%	7.1%	7.5%	6.2%	4.2%	5.0%	3.6%	5.6%
23年3-4月	5.6%	4.0%	7.2%	4.2%	5.3%	2.7%	14.0%	8.5%	4.4%	5.5%	7.9%	0.0%	3.0%
23年1-2月	4.5%	2.8%	6.1%	5.3%	4.5%	5.4%	7.5%	3.4%	3.8%	4.3%	8.9%	0.0%	2.8%
契約社員 回答数:	3,534	595	753	133	226	248	99	326	719	218	95	55	67
24年1-2月	5.4%	4.0%	5.0%	3.0%	6.2%	8.5%	8.1%	6.1%	5.8%	4.1%	3.2%	5.5%	6.0%
23年11-12月	4.6%	4.8%	5.5%	3.8%	6.2%	1.5%	3.6%	5.5%	4.3%	3.1%	4.3%	1.6%	6.3%
23年9-10月	5.2%	5.3%	7.3%	2.9%	3.7%	5.7%	4.2%	4.9%	4.7%	4.2%	6.1%	5.6%	2.6%
23年7-8月	4.4%	4.5%	5.3%	6.9%	3.8%	4.0%	2.7%	4.0%	4.6%	3.0%	5.5%	0.0%	1.3%
23年5-6月	5.5%	4.1%	6.2%	3.7%	8.4%	6.3%	6.1%	5.5%	5.6%	3.7%	4.0%	1.8%	6.9%
23年3-4月	5.1%	4.7%	5.8%	5.9%	5.3%	1.8%	10.7%	6.5%	4.8%	2.8%	9.8%	6.4%	1.5%
23年1-2月	3.9%	2.8%	4.8%	3.8%	6.1%	2.9%	5.2%	4.1%	3.2%	4.3%	6.4%	1.7%	2.8%
嘱託 回答数:	3,518	593	753	131	222	245	97	324	720	218	94	54	67
24年1-2月	3.7%	3.9%	4.2%	1.5%	2.3%	3.3%	1.0%	5.9%	3.9%	2.3%	1.1%	1.9%	6.0%
23年11-12月	2.8%	3.1%	3.5%	2.3%	1.5%	1.9%	0.0%	4.3%	2.4%	2.6%	4.3%	0.0%	3.1%
23年9-10月	3.4%	3.6%	4.1%	2.2%	2.1%	3.7%	1.7%	3.1%	3.1%	2.8%	6.1%	1.8%	5.1%
23年7-8月	3.0%	2.7%	4.2%	3.1%	3.0%	4.0%	2.7%	1.9%	3.5%	2.2%	1.1%	0.0%	0.0%
23年5-6月	3.5%	2.7%	4.1%	0.8%	4.1%	4.6%	2.0%	4.1%	3.5%	1.6%	5.0%	1.8%	4.3%
23年3-4月	4.1%	3.9%	3.9%	3.4%	3.1%	2.8%	8.3%	4.7%	4.2%	4.2%	9.8%	0.0%	4.5%
23年1-2月	3.0%	3.1%	3.3%	3.8%	3.1%	5.1%	3.5%	1.7%	2.5%	1.3%	5.1%	1.7%	1.4%

※回答数は最新の調査のものを記載

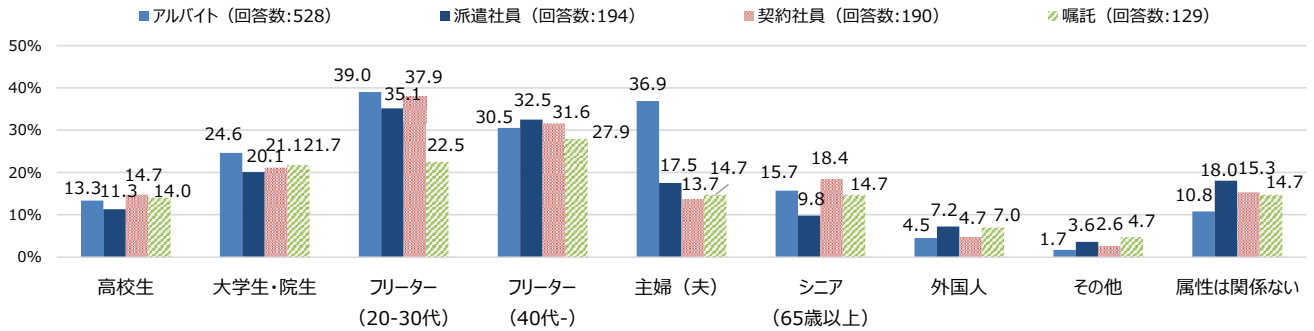
■ 企業における非正規雇用者の「新規採用率」の推移（いずれかの雇用形態で新規に採用した）



※回答ベース:非正規雇用者の採用活動状況を把握している経営者・役員または会社員

■ 2024年1-2月に新規採用した人の属性（複数回答）

・2024年1-2月に新規採用した人の属性を雇用形態ごとに聞いたところ、アルバイトで最も高かったのは「フリーター（20-30代）」で39.0%（23年11-12月比:2.0pt減、23年1-2月比:4.1pt減）、次いで「主婦（夫）」で36.9%（23年11-12月比:4.2pt増、23年1-2月比:0.6pt増）となった。  
 ・アルバイトの23年1-2月と比べると、最も増加したのは「シニア」で2.3pt増となった。



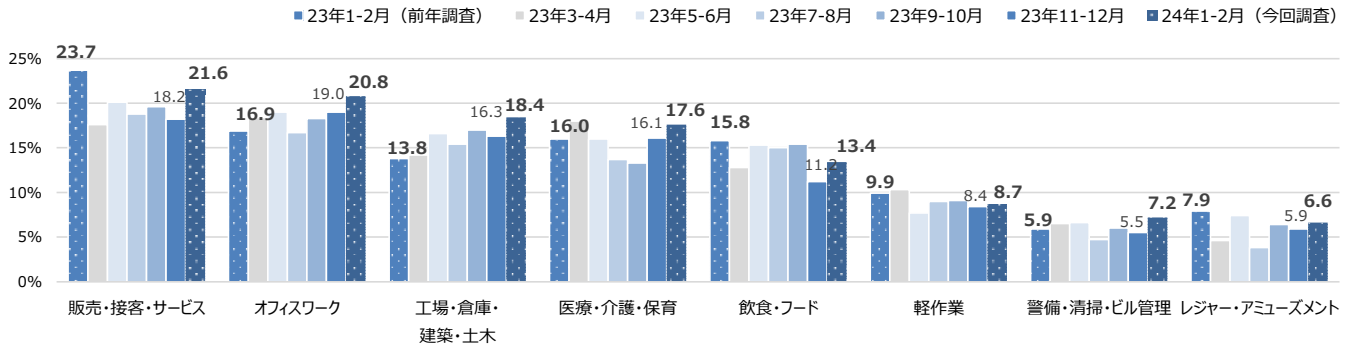
		高校生	大学生・院生	フリーター (20-30代)	フリーター (40代-)	主婦 (夫)	シニア (65歳以上)	外国人	その他	属性は関係ない
アルバイト	24年1-2月 (n=528)	13.3%	24.6%	39.0%	30.5%	36.9%	15.7%	4.5%	1.7%	10.8%
	23年11-12月 (n=510)	11.0%	23.5%	41.0%	34.7%	32.7%	13.9%	5.9%	1.2%	15.7%
	23年9-10月 (n=547)	13.7%	26.3%	40.8%	33.8%	31.1%	13.0%	5.1%	1.1%	13.7%
	23年7-8月 (n=468)	11.1%	24.6%	40.0%	34.0%	31.4%	12.2%	5.1%	1.9%	12.8%
	23年5-6月 (n=543)	13.6%	26.0%	43.3%	33.0%	32.2%	12.0%	5.0%	2.0%	12.7%
	23年3-4月 (n=478)	10.3%	23.4%	39.3%	34.3%	34.5%	16.5%	6.3%	2.7%	16.9%
前年調査時	23年1-2月 (n=455)	15.8%	29.2%	43.1%	30.5%	36.3%	13.4%	5.9%	2.9%	9.0%



■ 2024年1-2月に新規採用した職種（複数回答）

・2024年1-2月に新規採用した職種を雇用形態ごとに聞いたところ、アルバイトで最も高かったのは「販売・接客・サービス」で21.6%（23年11-12月比:3.4pt増、23年1-2月比:2.1pt減）、次いで「オフィスワーク」で20.8%（23年11-12月比:1.8pt増、23年1-2月比:3.9pt増）となった。  
 ・アルバイトで新規採用した職種を前年同期の23年1-2月と比べると、「工場・倉庫・建築・土木」で4.6pt増と最も上げ幅が大きくなった。  
 ・派遣社員で最も高かったのは「オフィスワーク」で27.8%（23年11-12月比:4.7pt減、23年1-2月比:3.3pt増）となった。  
 ・派遣社員で新規採用した職種を前年同期の23年1-2月と比べると、「医療・介護・保育」で6.7pt増と最も上げ幅が大きくなった。

【新規採用したアルバイトの職種】※グラフの業種は24年1-2月上位抜粋



【雇用形態別 新規採用した職種】

	アルバイト						前年同期
	24年1-2月	23年11-12月	23年9-10月	23年7-8月	23年5-6月	23年3-4月	
回答数	(528)	(510)	(547)	(468)	(543)	(478)	(455)
飲食・フード	13.4	11.2	15.4	15.0	15.3	12.8	15.8
販売・接客・サービス	21.6	18.2	19.6	18.8	20.1	17.6	23.7
レジャー・アミューズメント	6.6	5.9	6.4	3.8	7.4	4.6	7.9
イベント・キャンペーン	4.0	2.7	3.5	2.1	2.9	2.1	3.3
営業	3.0	5.7	5.5	4.7	5.2	6.9	6.2
オフィスワーク	20.8	19.0	18.3	16.7	19.0	18.4	16.9
医療・介護・保育	17.6	16.1	13.3	13.7	16.0	18.0	16.0
教育	4.2	3.3	4.2	2.8	4.1	4.0	3.7
配送・引越・ドライバー	4.5	5.1	4.4	6.4	5.0	4.0	3.5
軽作業	8.7	8.4	9.1	9.0	7.7	10.3	9.9
工場・倉庫・建築・土木	18.4	16.3	17.0	15.4	16.6	14.2	13.8
警備・清掃・ビル管理	7.2	5.5	6.0	4.7	6.6	6.5	5.9
エンジニア・サポート・保守	4.0	2.5	3.3	3.2	4.4	3.1	3.7
クリエイティブ・編集	2.3	3.1	3.1	2.6	2.6	3.1	3.3
エステ・理美容	0.9	1.4	0.7	0.6	0.9	1.9	2.0
その他	6.3	7.3	4.6	4.5	6.1	6.9	5.3

	派遣社員						前年同期
	24年1-2月	23年11-12月	23年9-10月	23年7-8月	23年5-6月	23年3-4月	
回答数	(194)	(197)	(218)	(198)	(230)	(180)	(159)
飲食・フード	12.4	8.1	11.9	9.6	6.1	8.9	9.4
販売・接客・サービス	22.7	16.8	17.0	20.7	16.5	18.3	20.8
レジャー・アミューズメント	9.8	5.6	7.3	5.6	5.7	5.0	8.2
イベント・キャンペーン	5.7	4.6	3.2	5.6	3.9	2.8	6.3
営業	10.3	7.1	8.3	5.6	7.4	10.0	10.1
オフィスワーク	27.8	32.5	26.6	28.8	23.5	27.2	24.5
医療・介護・保育	18.0	12.7	13.3	12.1	16.5	16.7	11.3
教育	3.6	1.5	2.3	2.0	2.6	3.3	1.3
配送・引越・ドライバー	7.2	3.6	5.0	5.6	5.7	3.9	8.8
軽作業	12.9	6.6	11.0	10.6	11.3	13.9	17.0
工場・倉庫・建築・土木	23.2	26.4	23.9	23.2	24.8	23.3	25.8
警備・清掃・ビル管理	8.2	5.6	6.4	3.5	4.8	3.9	5.7
エンジニア・サポート・保守	8.2	6.6	8.7	5.6	8.7	7.2	11.3
クリエイティブ・編集	7.2	3.6	3.2	5.1	5.2	6.1	6.9
エステ・理美容	4.6	2.5	1.8	2.5	1.3	2.8	3.1
その他	9.8	5.6	6.9	5.1	5.7	9.4	1.9

	契約社員						前年同期
	24年1-2月	23年11-12月	23年9-10月	23年7-8月	23年5-6月	23年3-4月	
回答数	(190)	(168)	(187)	(151)	(195)	(166)	(139)
飲食・フード	12.1	6.5	10.2	10.6	8.7	10.8	12.2
販売・接客・サービス	26.3	19.0	23.5	21.9	25.1	26.5	26.6
レジャー・アミューズメント	7.4	6.0	8.6	7.3	10.3	12.7	10.1
イベント・キャンペーン	8.4	2.4	5.3	4.0	6.7	9.0	5.8
営業	12.6	7.7	10.7	9.9	10.8	15.1	18.7
オフィスワーク	28.4	19.0	20.3	19.2	25.6	21.1	24.5
医療・介護・保育	15.3	11.3	11.2	12.6	18.5	18.1	11.5
教育	4.2	1.2	3.2	4.0	5.6	2.4	5.0
配送・引越・ドライバー	9.5	4.8	7.5	7.3	8.7	7.2	7.9
軽作業	8.4	4.2	6.4	8.6	11.3	13.3	12.9
工場・倉庫・建築・土木	20.5	25.6	16.6	21.2	24.1	22.9	17.3
警備・清掃・ビル管理	10.5	6.5	4.3	2.6	9.2	9.0	5.0
エンジニア・サポート・保守	11.6	8.3	5.3	9.3	12.8	12.7	15.8
クリエイティブ・編集	7.9	6.5	7.0	4.6	6.7	9.0	12.2
エステ・理美容	3.7	3.6	1.1	2.0	3.6	3.0	1.4
その他	6.3	7.1	9.6	7.3	6.7	8.4	6.5

	嘱託						前年同期
	24年1-2月	23年11-12月	23年9-10月	23年7-8月	23年5-6月	23年3-4月	
回答数	(129)	(102)	(119)	(104)	(122)	(133)	(104)
飲食・フード	10.1	6.9	13.4	12.5	8.2	6.0	8.7
販売・接客・サービス	24.8	23.5	21.8	25.0	21.3	21.1	22.1
レジャー・アミューズメント	9.3	3.9	12.6	7.7	12.3	9.8	3.8
イベント・キャンペーン	3.9	1.0	5.9	2.9	4.9	4.5	2.9
営業	6.2	2.9	7.6	9.6	9.8	14.3	9.6
オフィスワーク	20.2	16.7	23.5	13.5	20.5	19.5	14.4
医療・介護・保育	14.0	9.8	15.1	11.5	16.4	11.3	6.7
教育	3.1	2.0	5.9	4.8	4.1	4.5	1.9
配送・引越・ドライバー	5.4	6.9	4.2	6.7	8.2	6.0	10.6
軽作業	6.2	6.9	5.0	7.7	8.2	9.0	3.8
工場・倉庫・建築・土木	19.4	21.6	11.8	14.4	18.0	21.1	15.4
警備・清掃・ビル管理	4.7	3.9	6.7	3.8	2.5	6.8	3.8
エンジニア・サポート・保守	7.0	6.9	5.9	4.8	9.0	6.0	7.7
クリエイティブ・編集	3.9	3.9	7.6	6.7	7.4	6.8	5.8
エステ・理美容	3.9	2.9	2.5	2.9	1.6	1.5	1.0
その他	7.0	4.9	7.6	5.8	8.2	14.3	8.7

■ **必要な人数は確保できたか** ※「新規で採用を行った」かつ「新規採用した人数を把握している」と答えた企業が対象

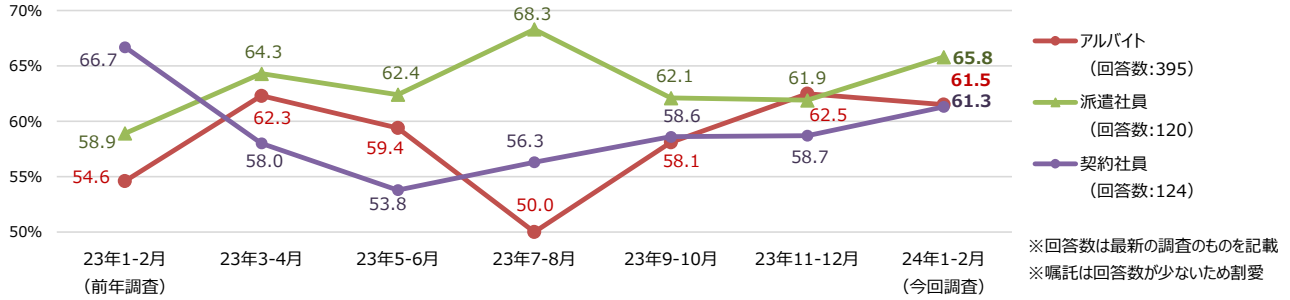
・2024年1-2月に新規採用を行った人に、雇用形態ごとに必要な人数を確保できたかを聞いたところ、アルバイトでは61.5%（23年11-12月比:1.0pt減、23年1-2月比:6.9pt増）、派遣社員では65.8%（23年11-12月比:3.9pt増、23年1-2月比:6.9pt増）、契約社員では61.3%（23年11-12月比:2.6pt増、23年1-2月比:5.4pt減）が「確保できた」となった。

・アルバイトで2024年1-2月に必要な人数を確保できなかった理由をみると、「応募が少なかった」が73.7%で最も高くなった。

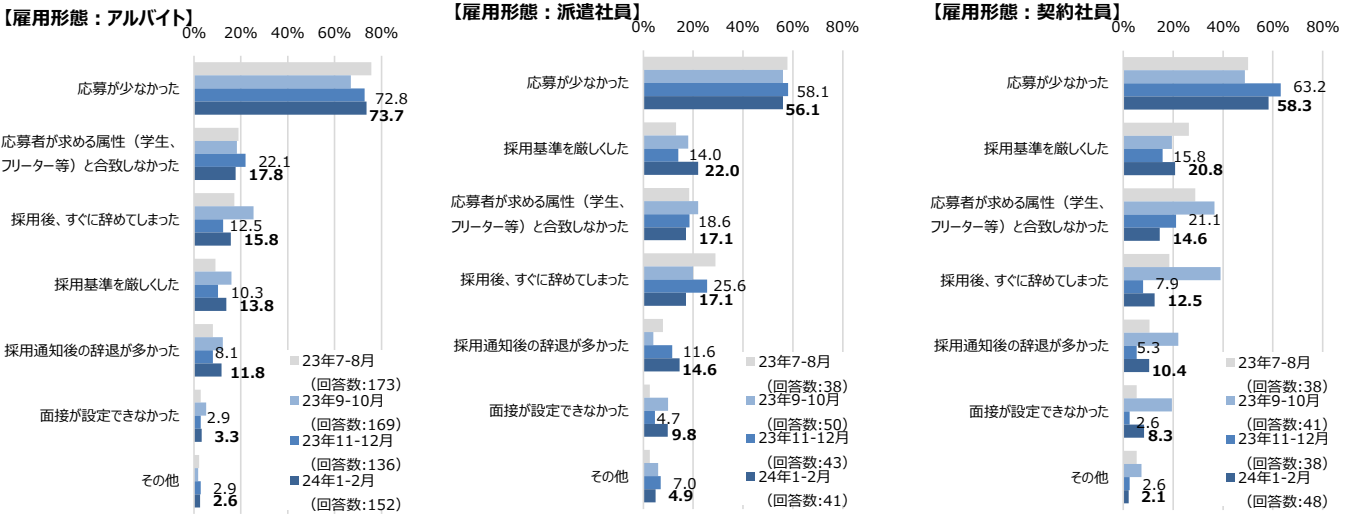
・アルバイトで2024年1-2月に必要な人数を確保できなかった理由を23年11-12月と比べると、「採用通知後の辞退が多かった」が3.7pt増と最も上げ幅が大きく、次いで「採用基準を厳しくした」が3.5pt増となった。

・2024年1-2月のアルバイトの選考基準は、「前月より甘くした」は19.7%、「前月と変えていない」は75.4%、「前月より厳しくした」は4.9%となった。

【必要な人数を確保できた割合（単一回答）】



【必要な人数を確保できなかった理由（複数回答）】



■ **新規採用人数平均（数値回答）**

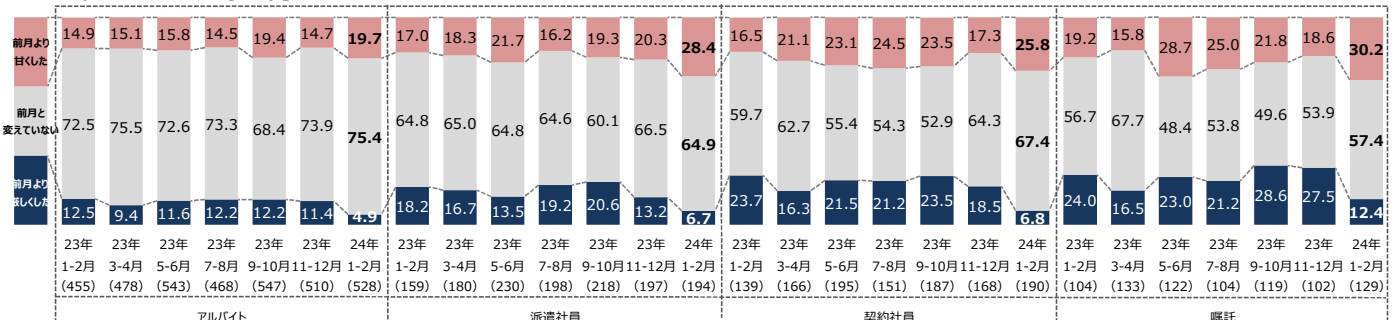
※「新規で採用を行った」かつ「新規採用した人数を把握している」と答えた企業のうち、外れ値除外後の平均値

	アルバイト	派遣社員	契約社員
回答数:	379	119	119
24年1-2月	2.22人	2.82人	2.43人
23年11-12月	2.75人	1.83人	1.74人
23年9-10月	2.43人	2.92人	2.60人
23年7-8月	2.46人	2.00人	2.10人
23年5-6月	2.33人	2.07人	2.86人
23年3-4月	2.90人	2.33人	2.51人
23年1-2月	2.20人	2.76人	2.54人

※回答数は最新の調査のものを記載  
※囁託は回答数が少ないため割愛

■ **選考基準（単一回答）**

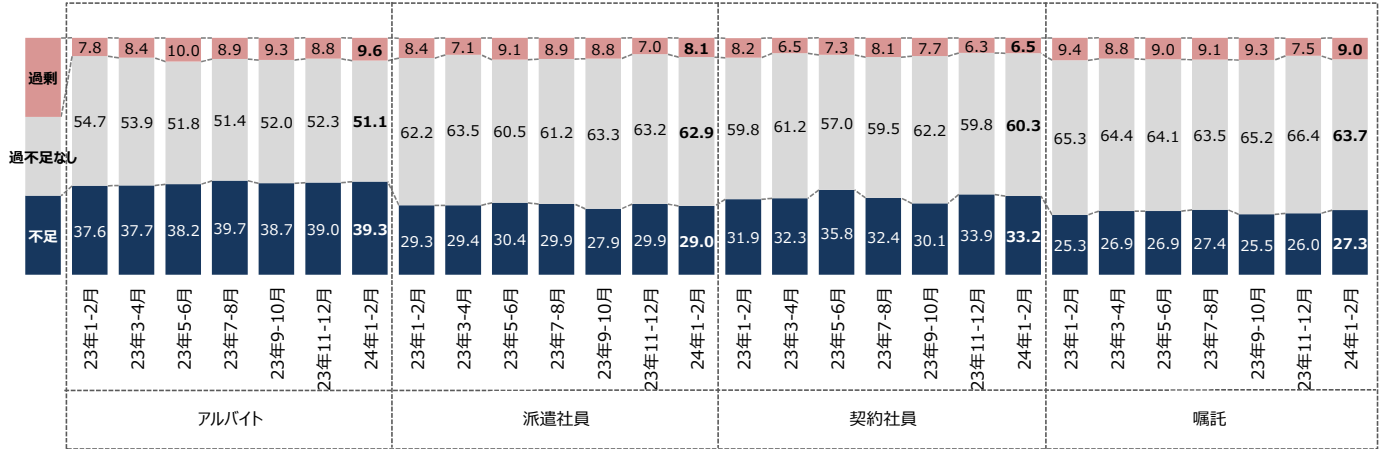
【雇用形態別 選考基準】※（ ）内は回答数



### (3) 過不足感

#### ■ 過不足感の推移

【雇用形態別 過不足感推移】（単一回答）



※ 「不足」は大幅不足とやや不足の合計値、「過剰」は大幅過剰とやや過剰の合計値で算出

#### 【業種別 24年1-2月の過不足感】

- ・アルバイトで最も過剰の割合が高かった業種は「製造（建設除く）」で13.4%、次いで「医療・福祉」で12.5%となった。
- ・アルバイトで最も不足の割合が高かった業種は「小売」で57.8%、次いで「飲食・宿泊」で54.7%、「医療・福祉」で44.7%となった。

※「過剰」上位3業種は赤、「不足」上位3業種は緑で色付けをしている

	全体	建設	製造（建設除く）	小売	ソフトウェア・通信	インフラ	飲食・宿泊	医療・福祉	サービス	商社	金融	官公庁・公社・団体
アルバイト 回答数:	2,545	324	559	128	103	151	106	351	567	130	51	44
過剰	9.6%	11.1%	13.4%	10.2%	2.9%	8.6%	9.4%	12.5%	5.8%	7.7%	5.9%	0.0%
過不足なし	51.1%	59.9%	49.2%	32.0%	64.1%	55.6%	35.8%	42.7%	51.1%	60.0%	70.6%	68.2%
不足	39.3%	29.0%	37.4%	57.8%	33.0%	35.8%	54.7%	44.7%	43.0%	32.3%	23.5%	31.8%
「不足」-「過剰」	29.7	17.9	24.0	47.6	30.1	27.2	45.3	32.2	37.2	24.6	17.6	31.8
派遣社員 回答数:	1,514	224	377	46	93	111	44	147	286	89	47	32
過剰	8.1%	9.8%	11.1%	8.7%	4.3%	9.0%	0.0%	10.9%	3.5%	10.1%	4.3%	3.1%
過不足なし	62.9%	60.7%	59.7%	60.9%	67.7%	60.4%	68.2%	56.5%	66.1%	66.3%	78.7%	71.9%
不足	29.0%	29.5%	29.2%	30.4%	28.0%	30.6%	31.8%	32.7%	30.4%	23.6%	17.0%	25.0%
「不足」-「過剰」	20.9	19.7	18.1	21.7	23.7	21.6	31.8	21.8	26.9	13.5	12.7	21.9
契約社員 回答数:	1,680	252	372	55	118	123	46	172	353	88	47	31
過剰	6.5%	7.9%	9.4%	7.3%	2.5%	7.3%	2.2%	7.6%	2.8%	6.8%	8.5%	6.5%
過不足なし	60.3%	56.0%	61.8%	54.5%	66.9%	53.7%	63.0%	54.1%	61.8%	68.2%	70.2%	74.2%
不足	33.2%	36.1%	28.8%	38.2%	30.5%	39.0%	34.8%	38.4%	35.4%	25.0%	21.3%	19.4%
「不足」-「過剰」	26.7	28.2	19.4	30.9	28.0	31.7	32.6	30.8	32.6	18.2	12.8	12.9
嘱託 回答数:	1,601	246	382	97	47	48	19	90	114	40	151	41
過剰	9.0%	10.2%	11.3%	8.2%	12.8%	8.3%	15.8%	4.4%	6.1%	5.0%	10.6%	7.3%
過不足なし	63.7%	57.7%	61.0%	75.3%	57.4%	77.1%	47.4%	73.3%	67.5%	75.0%	58.3%	70.7%
不足	27.3%	32.1%	27.7%	16.5%	29.8%	14.6%	36.8%	22.2%	26.3%	20.0%	31.1%	22.0%
「不足」-「過剰」	18.3	21.9	16.4	8.3	17.0	6.3	21.0	17.8	20.2	15.0	20.5	14.7

■不足割合

	全体	建設	製造（建設除く）	小売	ソフトウェア・通信	インフラ	飲食・宿泊	医療・福祉	サービス	商社	金融	官公庁・公社・団体
<b>アルバイト 回答数:</b>	2,545	324	559	128	103	151	106	351	567	130	51	0
24年1-2月	39.3%	29.0%	37.4%	57.8%	33.0%	35.8%	54.7%	44.7%	43.0%	32.3%	23.5%	0.0%
23年11-12月	39.0%	32.2%	37.6%	55.9%	36.9%	36.8%	56.7%	49.3%	38.3%	21.8%	30.0%	0.0%
23年9-10月	38.7%	31.1%	35.6%	51.1%	17.1%	43.9%	59.2%	47.4%	39.4%	27.7%	28.3%	0.0%
23年7-8月	39.7%	35.8%	32.3%	50.4%	30.7%	41.2%	52.0%	47.5%	43.2%	33.3%	26.7%	0.0%
23年5-6月	38.2%	24.6%	33.8%	45.1%	31.5%	35.7%	53.5%	53.2%	39.4%	25.0%	27.5%	0.0%
23年3-4月	37.7%	30.1%	38.4%	43.0%	25.5%	31.4%	55.0%	47.3%	38.6%	36.1%	19.3%	0.0%
23年1-2月	37.6%	27.7%	35.1%	48.5%	22.7%	41.0%	57.5%	42.5%	40.8%	26.7%	30.0%	0.0%
<b>派遣社員 回答数:</b>	1,514	224	377	46	93	111	44	147	286	89	47	0
24年1-2月	29.0%	29.5%	29.2%	30.4%	28.0%	30.6%	31.8%	32.7%	30.4%	23.6%	17.0%	0.0%
23年11-12月	29.9%	29.8%	31.4%	29.4%	37.7%	27.6%	42.3%	36.6%	24.7%	17.1%	31.5%	0.0%
23年9-10月	27.9%	27.4%	30.2%	25.0%	24.1%	34.0%	34.6%	33.5%	26.0%	14.5%	24.0%	0.0%
23年7-8月	29.9%	34.8%	30.5%	24.5%	32.1%	34.7%	34.0%	36.1%	26.8%	23.4%	19.5%	0.0%
23年5-6月	30.4%	28.3%	30.4%	16.9%	28.5%	31.5%	44.7%	42.2%	29.5%	17.3%	26.1%	0.0%
23年3-4月	29.4%	27.8%	27.6%	34.2%	29.6%	28.2%	45.7%	34.1%	29.6%	24.3%	25.5%	0.0%
23年1-2月	29.3%	30.3%	27.9%	27.9%	27.0%	34.3%	34.8%	33.1%	27.6%	20.0%	37.2%	0.0%
<b>契約社員 回答数:</b>	1,680	252	372	55	118	123	46	172	353	88	47	0
24年1-2月	33.2%	36.1%	28.8%	38.2%	30.5%	39.0%	34.8%	38.4%	35.4%	25.0%	21.3%	0.0%
23年11-12月	33.9%	37.3%	32.9%	39.3%	48.1%	33.8%	38.8%	40.9%	28.4%	14.6%	28.8%	0.0%
23年9-10月	30.1%	32.0%	28.5%	30.2%	24.8%	34.9%	40.0%	41.0%	30.6%	9.3%	28.6%	0.0%
23年7-8月	32.4%	37.3%	29.0%	35.3%	32.0%	44.4%	34.5%	39.3%	29.6%	25.3%	29.8%	0.0%
23年5-6月	35.8%	35.0%	34.7%	22.4%	37.6%	36.6%	48.1%	48.6%	34.7%	16.3%	25.9%	0.0%
23年3-4月	32.3%	36.0%	28.9%	39.0%	33.6%	34.4%	41.2%	42.6%	29.9%	21.7%	22.0%	0.0%
23年1-2月	31.9%	37.6%	30.0%	31.3%	34.3%	39.4%	26.8%	31.8%	30.2%	21.8%	23.3%	0.0%
<b>嘱託 回答数:</b>	1,601	246	382	97	47	48	19	90	114	40	151	0
24年1-2月	27.3%	32.1%	27.7%	16.5%	29.8%	14.6%	36.8%	22.2%	26.3%	20.0%	31.1%	0.0%
23年11-12月	26.0%	31.2%	25.1%	23.9%	29.0%	32.1%	28.3%	34.9%	20.6%	13.3%	23.7%	0.0%
23年9-10月	25.5%	27.4%	26.2%	18.4%	26.6%	31.8%	28.6%	36.5%	21.6%	13.5%	25.5%	0.0%
23年7-8月	27.4%	32.8%	24.7%	28.0%	26.1%	38.8%	33.3%	34.7%	24.3%	23.5%	16.2%	0.0%
23年5-6月	26.9%	27.7%	24.8%	18.8%	23.5%	29.4%	31.7%	42.2%	27.0%	8.4%	24.0%	0.0%
23年3-4月	26.9%	32.1%	21.3%	30.0%	30.0%	39.0%	36.4%	32.1%	24.3%	24.3%	9.6%	0.0%
23年1-2月	25.3%	30.0%	23.6%	30.5%	21.4%	30.7%	29.7%	23.6%	26.4%	15.2%	15.6%	0.0%

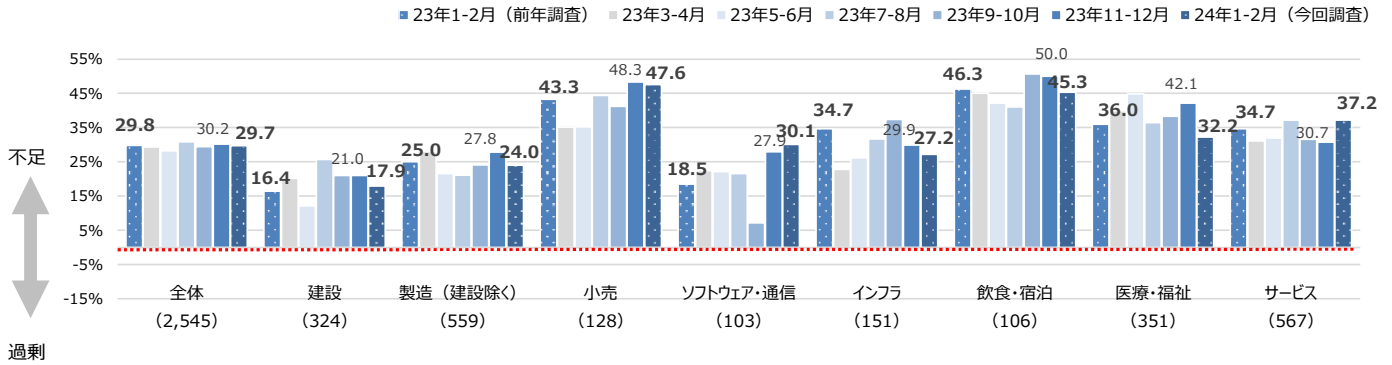
※回答数は最新の調査のものを記載

### ■業種別「不足」-「過剰」の推移

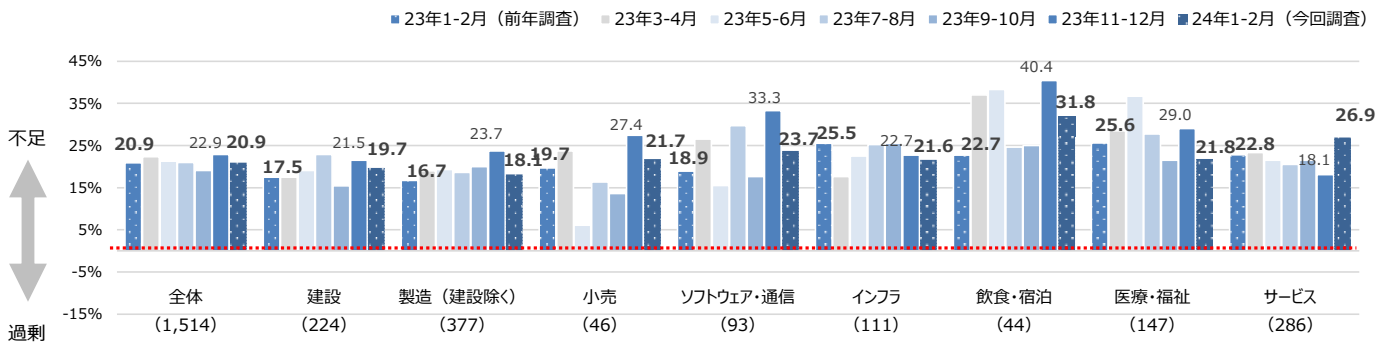
・過不足感について「不足」と回答した割合から「過剰」と回答した割合を差し引いた数値の推移をみてもみる。  
 ・アルバイトでは【小売】で47.6%と最も高く（23年11-12月比:0.7pt減、23年1-2月比:4.3pt増）、次いで【飲食・宿泊】で45.3%（23年11-12月比:4.7pt減、23年1-2月比:1.0pt減）、【サービス】で37.2%（23年11-12月比:6.5pt増、23年1-2月比:2.5pt増）となった。  
 ・派遣社員では【飲食・宿泊】で31.8%と最も高く（23年11-12月比:8.6pt減、23年1-2月比:9.1pt増）、次いで【サービス】で26.9%（23年11-12月比:8.8pt増、23年1-2月比:4.1pt増）、【ソフトウェア・通信】で23.7%（23年11-12月比:9.6pt減、23年1-2月比:4.8pt増）となった。

#### 【業種別「不足」-「過剰」の推移】※グラフの業種は一部抜粋

雇用形態：アルバイト ※（ ）内の回答数は最新の調査のものを記載



雇用形態：派遣社員 ※（ ）内の回答数は最新の調査のものを記載



	全体	建設	製造 (建設除く)	小売	ソフトウェア・通信	インフラ	飲食・宿泊	医療・福祉	サービス	商社	金融	官公庁・公社・団体
<b>アルバイト 回答数:</b>	2,545	324	559	128	103	151	106	351	567	130	51	44
24年1-2月	29.7%	17.9%	24.0%	47.6%	30.1%	27.2%	45.3%	32.2%	37.2%	24.6%	17.6%	31.8%
23年11-12月	30.2%	21.0%	27.8%	48.3%	27.9%	29.9%	50.0%	42.1%	30.7%	10.5%	18.3%	16.7%
23年9-10月	29.4%	21.0%	24.1%	41.2%	7.2%	37.4%	50.7%	38.3%	31.6%	18.5%	20.0%	26.6%
23年7-8月	30.8%	25.7%	21.1%	44.4%	21.6%	31.7%	41.0%	36.4%	37.2%	26.9%	22.3%	31.1%
23年5-6月	28.2%	12.1%	21.6%	35.2%	22.1%	26.2%	42.1%	44.9%	32.0%	12.1%	19.7%	29.0%
23年3-4月	29.3%	20.2%	28.0%	35.1%	22.4%	22.8%	45.0%	39.9%	31.1%	27.8%	8.8%	21.2%
23年1-2月	29.8%	16.4%	25.0%	43.3%	18.5%	34.7%	46.3%	36.0%	34.7%	22.5%	20.0%	21.8%
<b>派遣社員 回答数:</b>	1,514	224	377	46	93	111	44	147	286	89	47	32
24年1-2月	20.9%	19.7%	18.1%	21.7%	23.7%	21.6%	31.8%	21.8%	26.9%	13.5%	12.7%	21.9%
23年11-12月	22.9%	21.5%	23.7%	27.4%	33.3%	22.7%	40.4%	29.0%	18.1%	3.7%	18.5%	20.7%
23年9-10月	19.1%	15.4%	20.0%	13.6%	17.6%	25.5%	25.0%	21.5%	21.5%	8.5%	18.0%	15.6%
23年7-8月	21.0%	22.9%	18.6%	16.3%	29.7%	25.2%	24.6%	27.7%	20.5%	13.8%	12.2%	15.4%
23年5-6月	21.3%	19.1%	19.3%	6.1%	15.5%	22.5%	38.3%	36.7%	21.5%	9.9%	19.6%	25.7%
23年3-4月	22.3%	17.5%	19.0%	23.7%	26.5%	17.6%	37.0%	28.5%	23.3%	20.0%	21.2%	24.4%
23年1-2月	20.9%	17.5%	16.7%	19.7%	18.9%	25.5%	22.7%	25.6%	22.8%	16.7%	32.5%	28.5%
<b>契約社員 回答数:</b>	1,680	252	372	55	118	123	46	172	353	88	47	31
24年1-2月	26.7%	28.2%	19.4%	30.9%	28.0%	31.7%	32.6%	30.8%	32.6%	18.2%	12.8%	12.9%
23年11-12月	27.6%	28.6%	28.0%	33.9%	42.2%	30.0%	37.3%	36.2%	21.7%	0.0%	18.6%	11.1%
23年9-10月	22.4%	23.6%	18.8%	20.8%	18.8%	26.6%	29.1%	32.6%	25.9%	-2.3%	26.6%	30.7%
23年7-8月	24.3%	27.0%	19.3%	23.5%	27.1%	35.3%	32.7%	31.6%	21.2%	21.1%	23.4%	20.0%
23年5-6月	28.5%	26.6%	25.2%	10.5%	31.6%	25.0%	46.2%	44.8%	28.3%	10.0%	22.2%	36.1%
23年3-4月	25.8%	28.0%	20.6%	29.2%	29.2%	25.5%	33.4%	40.4%	22.7%	17.4%	18.0%	23.3%
23年1-2月	23.7%	28.8%	18.6%	22.3%	27.6%	29.3%	14.1%	24.7%	25.5%	15.9%	7.0%	27.8%
<b>嘱託 回答数:</b>	1,601	246	382	97	47	48	19	90	114	40	151	41
24年1-2月	18.3%	21.9%	16.4%	8.3%	17.0%	6.3%	21.0%	17.8%	20.2%	15.0%	20.5%	14.7%
23年11-12月	18.5%	22.7%	16.6%	17.4%	23.6%	28.4%	28.3%	30.1%	13.3%	4.1%	10.1%	5.2%
23年9-10月	16.2%	19.1%	15.6%	6.2%	21.3%	23.6%	14.3%	29.7%	12.4%	2.3%	21.6%	5.6%
23年7-8月	18.3%	21.2%	15.0%	18.0%	21.8%	29.1%	27.0%	28.6%	15.0%	17.6%	5.4%	7.6%
23年5-6月	17.9%	15.6%	16.0%	9.4%	15.3%	19.1%	29.3%	37.8%	18.7%	-6.1%	16.0%	18.2%
23年3-4月	18.1%	20.0%	10.5%	22.5%	24.4%	32.0%	27.3%	28.5%	15.5%	18.6%	3.8%	15.2%
23年1-2月	15.9%	17.4%	12.3%	23.7%	13.2%	19.3%	18.8%	18.2%	19.6%	7.6%	4.5%	19.6%

※回答数は最新の調査のものを記載

(4) 雇用調整状況

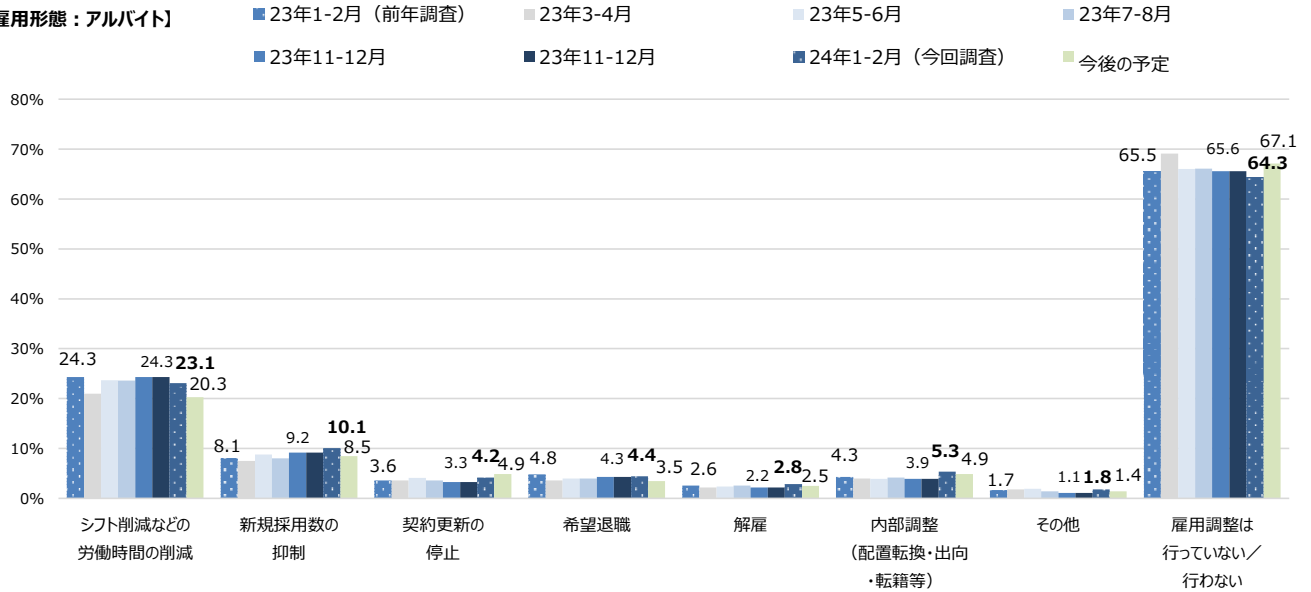
■ 雇用調整状況と今後の予定（複数回答）

・2024年1-2月の雇用調整について雇用形態ごとに聞いたところ、いずれの雇用形態においても「雇用調整は行っていない」が最も高く、アルバイトでは64.3%（23年1-2月比:1.3pt減、23年11-12月比:1.2pt減）、派遣社員では65.7%（23年11-12月比:3.0pt減、23年1-2月比:3.7pt減）、契約社員では67.5%（23年11-12月比:2.5pt減、23年1-2月比:3.3pt減）、嘱託では70.9%（23年11-12月比:2.1pt減、23年1-2月比:2.9pt減）となった。

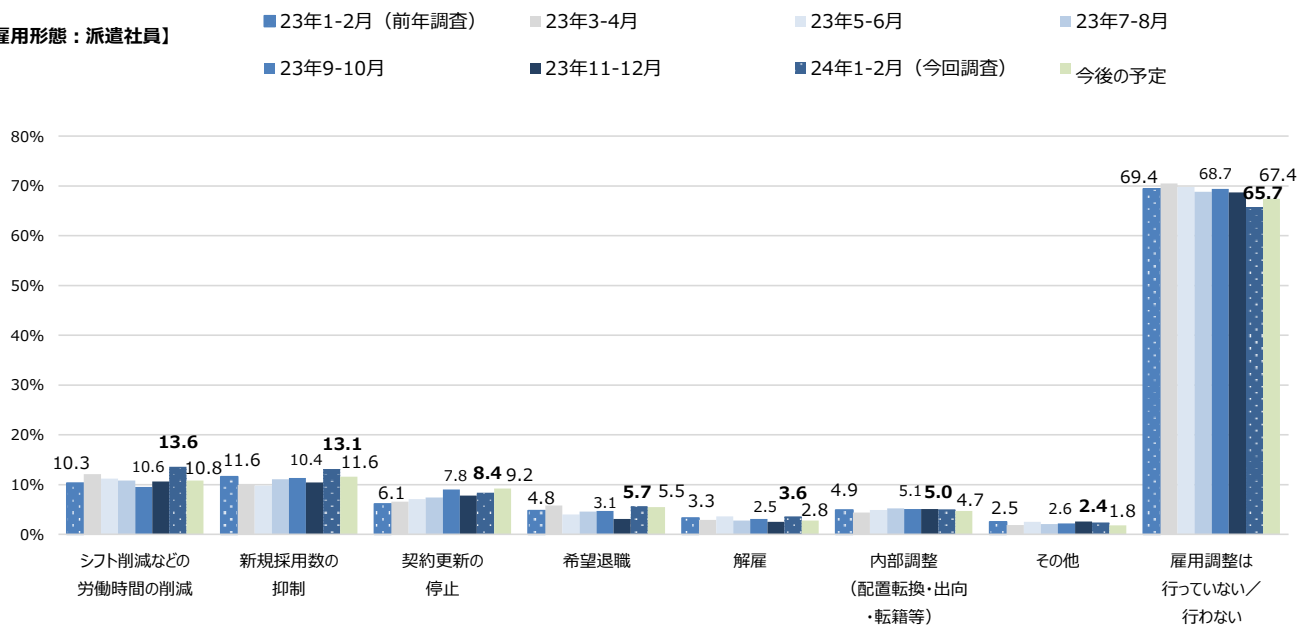
・今後の予定をみると、いずれの雇用形態においても「雇用調整を行わない」予定の割合が24年1-2月の「雇用調整を行っていない」を上回っている。

・アルバイトの2024年1-2月の雇用調整状況を業種別にみると、[飲食・宿泊]で「雇用調整を行っていない」が52.8%と最も低く、行っている雇用調整としては「シフト削減などの労働時間の削減」が40.6%と最も高い。

【雇用形態：アルバイト】

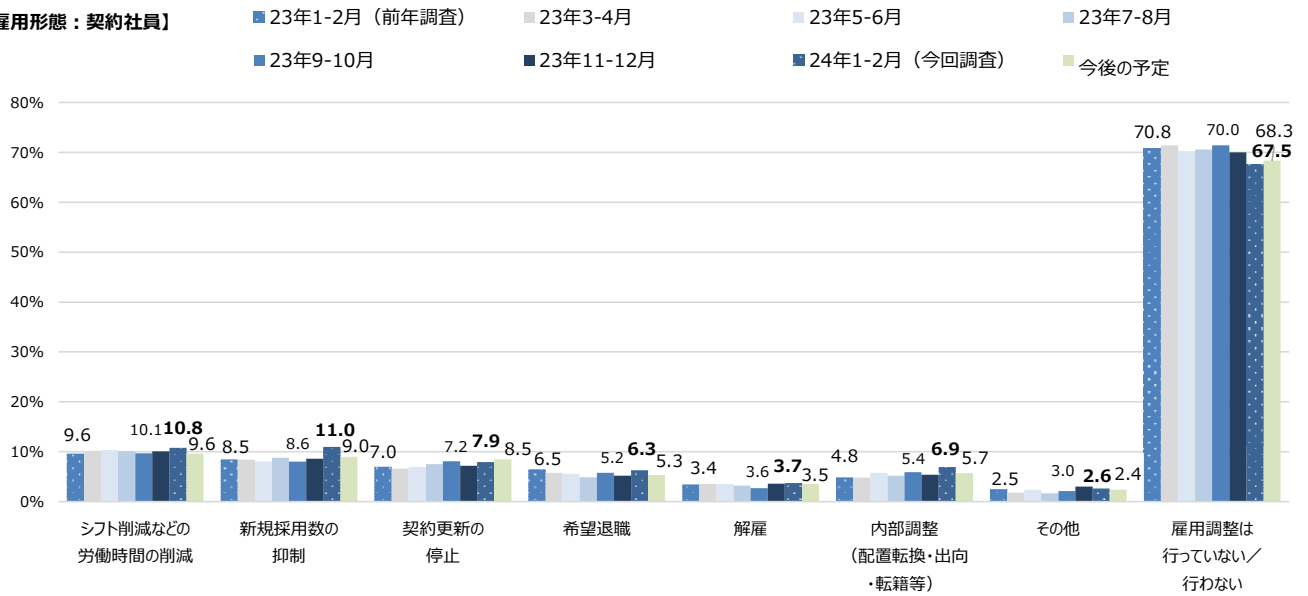


【雇用形態：派遣社員】

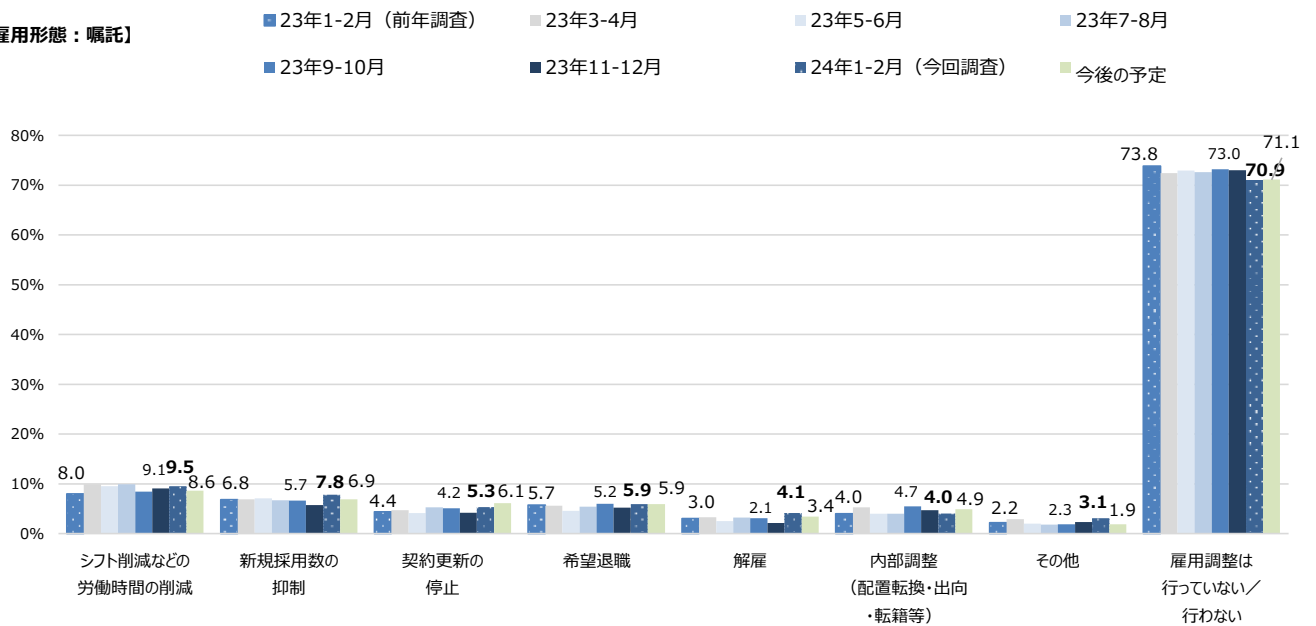




【雇用形態：契約社員】



【雇用形態：嘱託】



【業種別 24年1-2月の雇用調整状況】

	全体	建設	製造（建設除く）	小売	ソフトウェア・通信	インフラ	飲食・宿泊	医療・福祉	サービス	商社	金融	官公庁・公社・団体
アルバイト 回答数:	2,545	324	559	128	103	151	106	351	567	130	51	44
シフト削減などの労働時間の削減	23.1%	19.4%	24.3%	31.3%	12.6%	21.9%	40.6%	27.9%	21.2%	17.7%	13.7%	9.1%
新規採用数の抑制	10.1%	7.1%	11.8%	17.2%	6.8%	6.6%	14.2%	8.8%	10.6%	6.9%	7.8%	6.8%
契約更新の停止	4.2%	1.9%	5.9%	3.1%	6.8%	4.6%	2.8%	2.6%	4.6%	6.2%	2.0%	0.0%
希望退職	4.4%	4.0%	4.3%	1.6%	3.9%	6.0%	4.7%	6.0%	4.1%	4.6%	2.0%	2.3%
解雇	2.8%	2.2%	3.6%	3.1%	2.9%	2.6%	4.7%	1.4%	3.0%	2.3%	2.0%	2.3%
内部調整（配置転換・出向・転籍等）	5.3%	6.2%	5.4%	6.3%	8.7%	4.6%	6.6%	6.0%	4.4%	3.1%	3.9%	2.3%
その他	1.8%	2.2%	2.0%	0.8%	1.0%	4.0%	0.9%	1.4%	1.9%	0.8%	0.0%	2.3%
雇用調整は行っていない	64.3%	69.4%	61.2%	60.2%	76.7%	63.6%	52.8%	59.5%	65.4%	70.8%	76.5%	79.5%
派遣社員 回答数:	1,514	224	377	46	93	111	44	147	286	89	47	32
シフト削減などの労働時間の削減	13.6%	12.9%	14.6%	23.9%	14.0%	14.4%	22.7%	12.2%	14.3%	6.7%	8.5%	0.0%
新規採用数の抑制	13.1%	12.1%	16.4%	17.4%	10.8%	18.9%	9.1%	7.5%	11.5%	11.2%	10.6%	9.4%
契約更新の停止	8.4%	5.4%	11.9%	6.5%	14.0%	7.2%	2.3%	5.4%	8.0%	11.2%	2.1%	3.1%
希望退職	5.7%	4.0%	6.4%	2.2%	6.5%	3.6%	9.1%	10.2%	5.2%	6.7%	2.1%	0.0%
解雇	3.6%	2.7%	3.7%	4.3%	3.2%	4.5%	2.3%	4.1%	3.1%	4.5%	4.3%	0.0%
内部調整（配置転換・出向・転籍等）	5.0%	7.6%	4.5%	2.2%	7.5%	8.1%	4.5%	2.7%	5.2%	1.1%	0.0%	3.1%
その他	2.4%	2.7%	3.2%	0.0%	2.2%	1.8%	2.3%	4.8%	1.7%	1.1%	0.0%	0.0%
雇用調整は行っていない	65.7%	63.4%	60.7%	63.0%	65.6%	64.0%	63.6%	70.1%	67.5%	70.8%	78.7%	84.4%
嘱託 回答数:	1,680	252	372	55	118	123	46	172	353	88	47	31
シフト削減などの労働時間の削減	10.8%	11.1%	11.0%	16.4%	8.5%	14.6%	17.4%	9.9%	11.3%	4.5%	2.1%	0.0%
新規採用数の抑制	11.0%	9.9%	11.0%	14.5%	9.3%	12.2%	15.2%	8.7%	11.0%	13.6%	10.6%	6.5%
契約更新の停止	7.9%	7.9%	8.6%	12.7%	8.5%	4.9%	6.5%	4.7%	8.5%	10.2%	6.4%	0.0%
希望退職	6.3%	7.9%	6.5%	3.6%	3.4%	7.3%	4.3%	8.1%	5.7%	5.7%	2.1%	6.5%
解雇	3.7%	2.0%	6.5%	3.6%	2.5%	3.3%	0.0%	2.9%	3.7%	4.5%	2.1%	0.0%
内部調整（配置転換・出向・転籍等）	6.9%	8.3%	5.9%	7.3%	4.2%	4.9%	15.2%	7.0%	8.2%	6.8%	0.0%	3.2%
その他	2.6%	3.6%	3.8%	0.0%	2.5%	1.6%	0.0%	3.5%	1.7%	2.3%	0.0%	0.0%
雇用調整は行っていない	67.5%	66.3%	66.1%	67.3%	69.5%	63.4%	60.9%	68.0%	67.7%	69.3%	78.7%	87.1%
嘱託 回答数:	1,601	246	382	47	90	114	40	151	326	97	48	41
シフト削減などの労働時間の削減	9.5%	11.4%	10.2%	12.8%	8.9%	9.6%	12.5%	11.3%	8.9%	5.2%	6.3%	0.0%
新規採用数の抑制	7.8%	8.1%	8.1%	8.5%	6.7%	8.8%	15.0%	6.0%	6.1%	13.4%	6.3%	2.4%
契約更新の停止	5.3%	5.3%	5.2%	6.4%	7.8%	7.0%	5.0%	4.6%	5.8%	4.1%	4.2%	0.0%
希望退職	5.9%	5.7%	5.0%	2.1%	8.9%	8.8%	2.5%	8.6%	5.9%	9.3%	2.1%	2.4%
解雇	4.1%	5.7%	5.0%	4.3%	1.1%	4.4%	7.5%	2.0%	4.0%	3.1%	2.1%	0.0%
内部調整（配置転換・出向・転籍等）	4.0%	6.1%	2.6%	2.1%	4.4%	4.4%	7.5%	4.0%	4.0%	5.2%	2.1%	2.4%
その他	3.1%	4.1%	3.7%	0.0%	3.3%	1.8%	5.0%	4.0%	3.1%	1.0%	0.0%	0.0%
雇用調整は行っていない	70.9%	65.4%	69.9%	74.5%	72.2%	71.9%	65.0%	71.5%	70.6%	71.1%	83.3%	92.7%

※回答数は最新の調査のものを記載

【業種別 雇用調整・今後の予定】

	全体	建設	製造（建設除く）	小売	ソフトウェア・通信	インフラ	飲食・宿泊	医療・福祉	サービス	商社	金融	官公庁・公社・団体
アルバイト 回答数:	2,545	324	559	128	103	151	106	351	567	130	51	44
シフト削減などの労働時間の削減	20.3%	17.6%	21.6%	27.3%	11.7%	19.9%	39.6%	18.8%	20.1%	17.7%	15.7%	4.5%
新規採用数の抑制	8.5%	5.6%	7.9%	14.8%	8.7%	8.6%	10.4%	8.8%	8.6%	6.2%	7.8%	9.1%
契約更新の停止	4.9%	3.4%	6.3%	3.1%	5.8%	4.0%	4.7%	3.1%	5.5%	4.6%	7.8%	2.3%
希望退職	3.5%	2.8%	4.7%	0.8%	1.9%	3.3%	3.8%	4.0%	3.2%	3.1%	5.9%	4.5%
解雇	2.5%	2.8%	2.7%	1.6%	3.9%	3.3%	2.8%	2.0%	2.3%	2.3%	2.0%	0.0%
内部調整（配置転換・出向・転籍等）	4.9%	6.8%	5.9%	5.5%	4.9%	3.3%	2.8%	4.3%	4.9%	0.8%	2.0%	6.8%
その他	1.4%	0.9%	2.1%	0.0%	0.0%	3.3%	0.9%	0.9%	1.2%	2.3%	0.0%	2.3%
雇用調整は行わない	67.1%	70.1%	63.7%	63.3%	78.6%	65.6%	55.7%	69.2%	66.5%	73.1%	74.5%	79.5%
派遣社員 回答数:	1,514	224	377	46	93	111	44	147	286	89	47	32
シフト削減などの労働時間の削減	10.8%	10.3%	11.4%	19.6%	9.7%	15.3%	20.5%	9.5%	9.1%	6.7%	10.6%	0.0%
新規採用数の抑制	11.6%	10.3%	13.3%	13.0%	8.6%	13.5%	13.6%	10.2%	13.3%	9.0%	4.3%	0.0%
契約更新の停止	9.2%	7.1%	10.9%	10.9%	15.1%	6.3%	4.5%	6.1%	7.7%	13.5%	10.6%	9.4%
希望退職	5.5%	5.4%	6.4%	4.3%	6.5%	6.3%	4.5%	4.8%	4.2%	7.9%	2.1%	3.1%
解雇	2.8%	2.2%	3.7%	2.2%	3.2%	3.6%	2.3%	3.4%	2.1%	2.2%	0.0%	3.1%
内部調整（配置転換・出向・転籍等）	4.7%	5.8%	5.3%	2.2%	5.4%	4.5%	2.3%	5.4%	4.5%	4.5%	0.0%	3.1%
その他	1.8%	1.8%	3.2%	0.0%	0.0%	3.6%	0.0%	2.0%	1.7%	0.0%	0.0%	0.0%
雇用調整は行わない	67.4%	66.5%	62.1%	67.4%	68.8%	63.1%	65.9%	69.4%	70.3%	71.9%	80.9%	87.5%
嘱託 回答数:	1,680	252	372	55	118	123	46	172	353	88	47	31
シフト削減などの労働時間の削減	9.6%	9.5%	9.7%	18.2%	5.9%	9.8%	15.2%	8.7%	11.3%	5.7%	8.5%	0.0%
新規採用数の抑制	9.0%	6.3%	10.5%	14.5%	5.9%	10.6%	13.0%	8.1%	9.1%	6.8%	8.5%	3.2%
契約更新の停止	8.5%	7.9%	10.2%	7.3%	8.5%	5.7%	8.7%	5.8%	9.3%	6.8%	12.8%	0.0%
希望退職	5.3%	6.3%	5.4%	1.8%	5.1%	5.7%	0.0%	4.1%	5.9%	6.8%	4.3%	3.2%
解雇	3.5%	4.8%	3.2%	1.8%	2.5%	4.1%	8.7%	2.3%	3.1%	4.5%	2.1%	0.0%
内部調整（配置転換・出向・転籍等）	5.7%	6.0%	7.0%	1.8%	5.9%	4.9%	6.5%	5.8%	5.7%	4.5%	0.0%	9.7%
その他	2.4%	2.8%	3.8%	0.0%	0.8%	4.1%	0.0%	1.7%	2.3%	2.3%	0.0%	0.0%
雇用調整は行わない	68.3%	67.5%	65.9%	72.7%	72.9%	64.2%	60.9%	70.3%	67.4%	71.6%	76.6%	87.1%
嘱託 回答数:	1,601	246	382	47	90	114	40	151	326	97	48	41
シフト削減などの労働時間の削減	8.6%	11.0%	8.9%	12.8%	6.7%	8.8%	17.5%	6.6%	8.0%	7.2%	8.3%	0.0%
新規採用数の抑制	6.9%	6.1%	6.5%	8.5%	6.7%	8.8%	2.5%	7.3%	7.1%	9.3%	8.3%	4.9%
契約更新の停止	6.1%	4.9%	7.1%	6.4%	7.8%	7.0%	5.0%	4.6%	6.7%	3.1%	10.4%	0.0%
希望退職	5.9%	6.9%	7.9%	2.1%	7.8%	4.4%	7.5%	5.3%	4.3%	8.2%	2.1%	0.0%
解雇	3.4%	2.8%	5.0%	2.1%	4.4%	2.6%	2.5%	4.0%	2.8%	5.2%	0.0%	0.0%
内部調整（配置転換・出向・転籍等）	4.9%	5.7%	3.4%	2.1%	3.3%	5.3%	5.0%	7.9%	5.2%	5.2%	2.1%	9.8%
その他	1.9%	1.6%	2.1%	0.0%	2.2%	4.4%	2.5%	1.3%	2.1%	1.0%	0.0%	0.0%
雇用調整は行わない	71.1%	68.3%	69.9%	76.6%	73.3%	67.5%	65.0%	71.5%	71.5%	72.2%	81.3%	85.4%

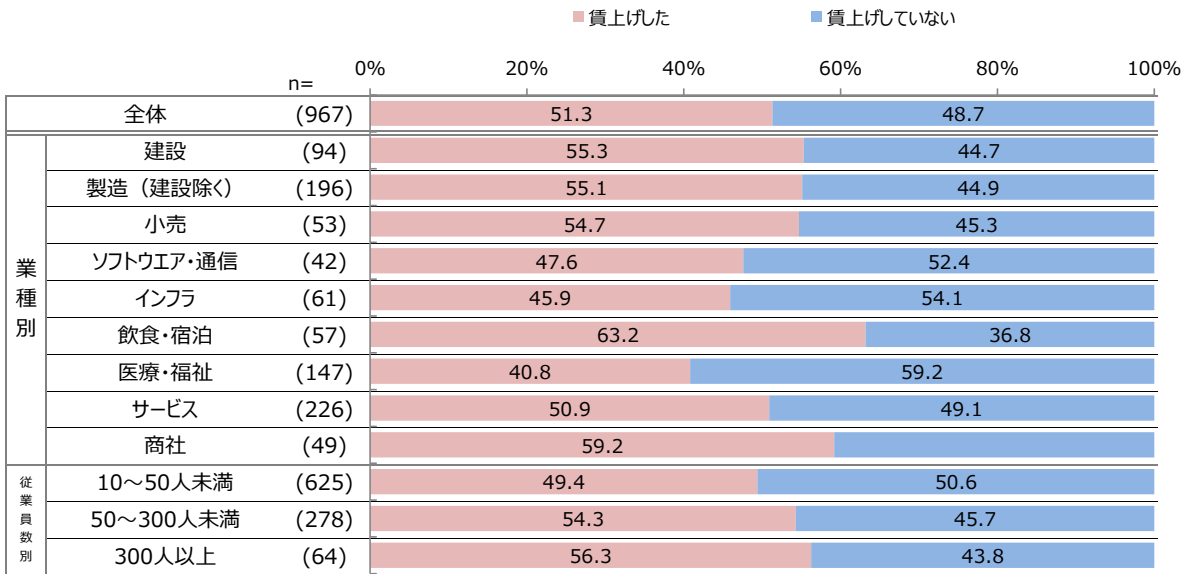
※回答数は最新の調査のものを記載

**(5) 前年（2023年3月）と比べた賃上げ有無・賃上げ率**

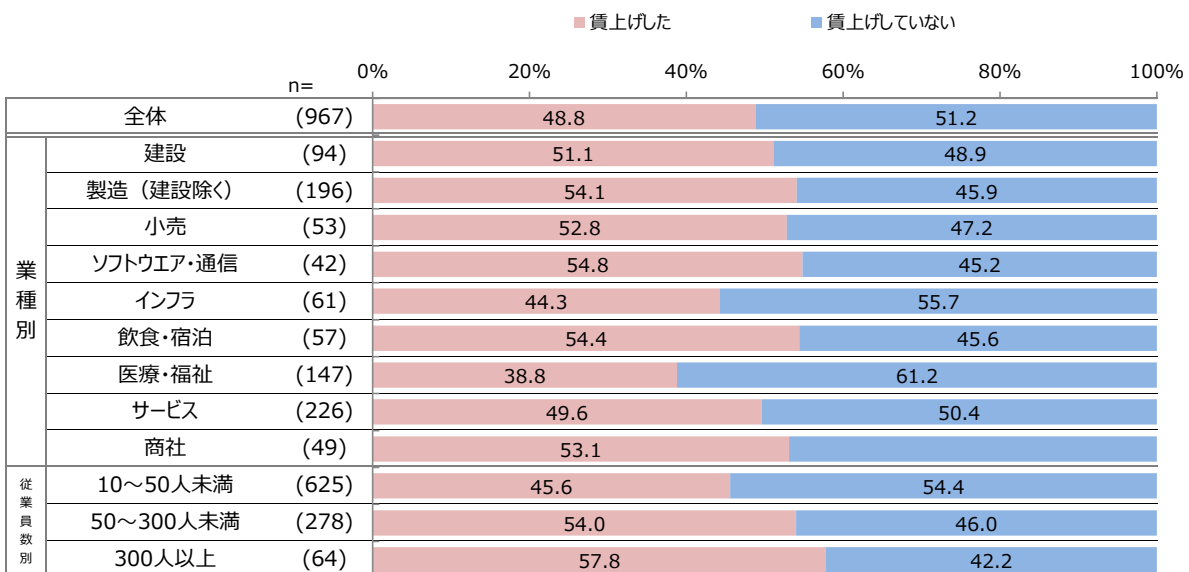
- ・前年（2023年3月）と比べて、既存の非正規雇用者に対する賃上げを行ったか聞いたところ、「賃上げした」は51.3%、「賃上げていない」は48.7%となり、実施している企業が多かった。
- ・既存の非正規雇用者に「賃上げした」を業種別でみると、〔飲食・宿泊〕で63.2%と最も高く、次いで〔商社〕で59.2%となった。
- ・既存の非正規雇用者に「賃上げした」に従業員数別でみると、「300人以上」で56.3%と最も高く、次いで「50～300人未満」で54.3%となった。
- ・前年（2023年3月）と比べた、既存の非正規雇用者に対する賃上げ率は、「5%程度」で20.2%と最も高く、次いで「3%程度」で10.9%となった。
- ・既存の非正規雇用者の賃上げ率を業種別でみると、「10%以上」は〔建設〕で44.2%と最も高く、次いで〔医療・福祉〕で31.7%となった。
- ・既存の非正規雇用者の賃上げ率に従業員数別でみると、「10%以上」は〔10～50人未満〕で29.9%と最も高く、次いで〔50～300人未満〕で28.4%となった。

**前年（2023年3月）と比べて、非正規雇用者に対する賃上げを行ったか（単一回答）**

現在勤めている非正規雇用者（従業員）に対して ※回答数30以上の業種を抜粋

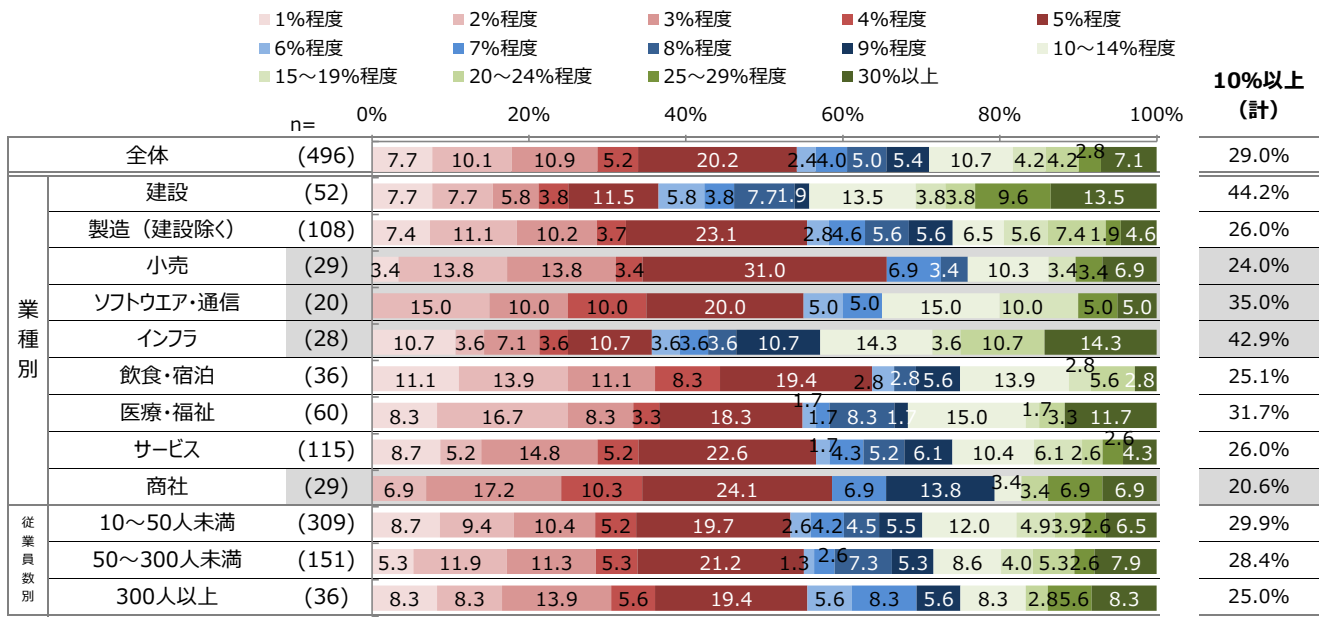


**新規採用する非正規雇用者に対して ※回答数30以上の業種を抜粋**



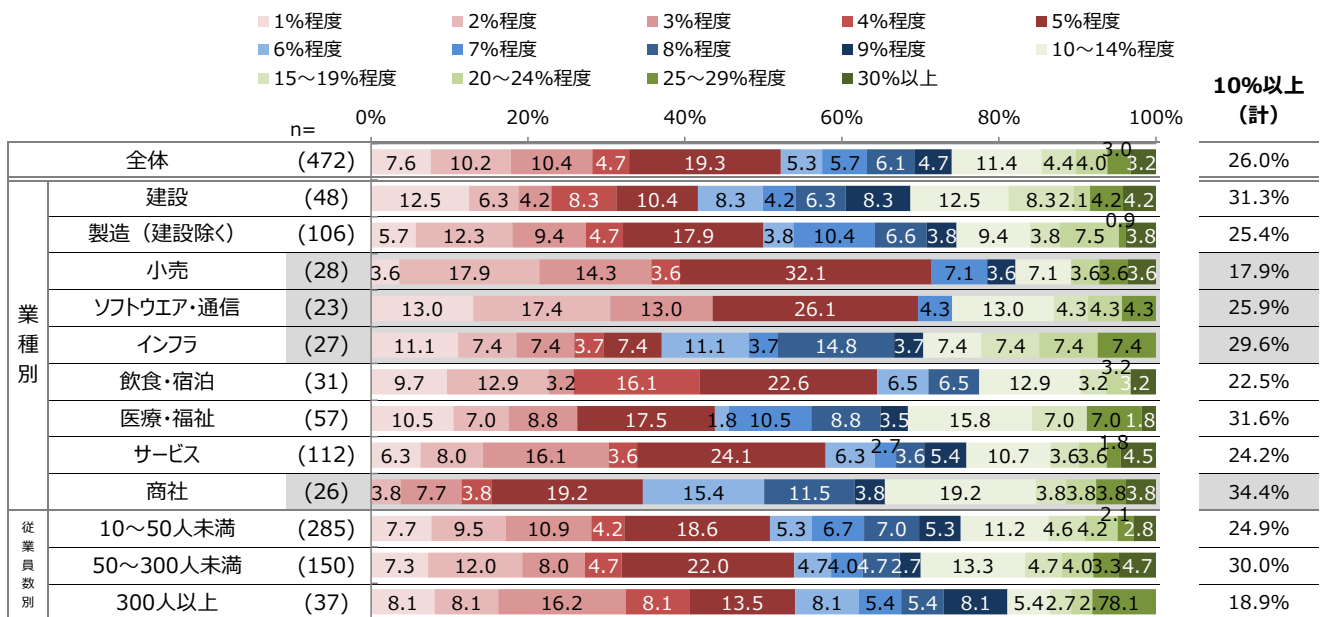
■前年（2023年3月）と比べた、非正規雇用者に対する賃上げ率（単一回答）

現在勤めている非正規雇用者（現従業員）に対して ※回答ベース：現在勤めている非正規雇用者（現従業員）に対して賃上げした企業  
 ※回答数30未満は参考値とする



新規採用する非正規雇用者に対して ※回答ベース：新規採用する非正規雇用者に対して賃上げした企業

※回答数30未満は参考値とする

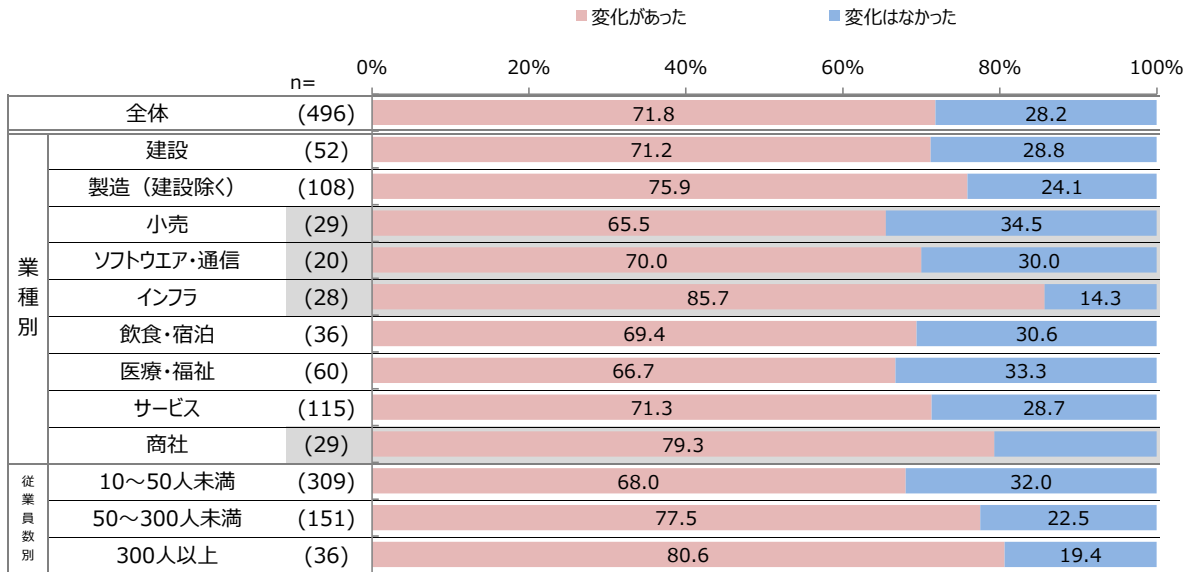


**(6) 企業における賃上げ後の変化有無と内容**

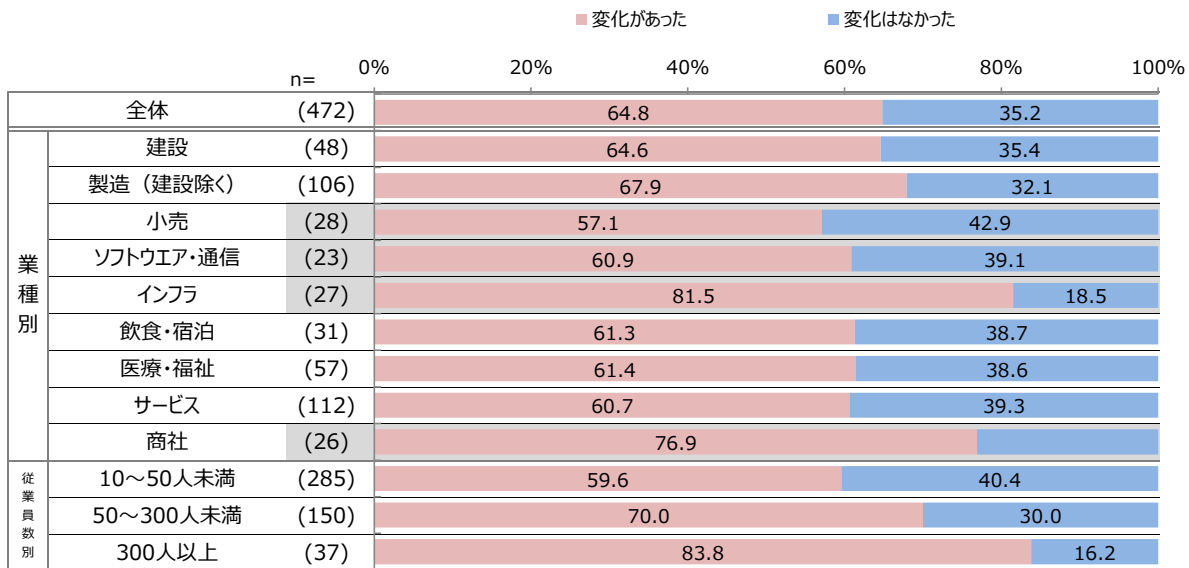
- ・既存の非正規雇用者に賃上げを行ったことで、企業における変化があったか聞いたところ、「変化があった」は71.8%、「変化がなかった」は28.8%となり、変化があった企業が多かった。
- ・既存の非正規雇用者に賃上げを行ったことで「変化があった」を業種別で見ると、[製造（建設除く）] で75.9%と最も高く、次いで [サービス] で71.3%となった。
- ・既存の非正規雇用者に賃上げを行ったことで「変化があった」に従業員数別で見ると、「300人以上」で80.6%と最も高くなった。
- ・既存の非正規雇用者の賃上げ後の変化としてあてはまるものは、「シフト増や残業なども積極的に対応してくれるようになった」で37.1%と最も高く、次いで「主体的に働くようになった」で36.0%となった。

**■ 賃上げを行ったことで、企業における変化があったか（単一回答）**

**現在勤めている非正規雇用者（現従業員）に対する賃上げ後** ※回答ベース：現在勤めている非正規雇用者（現従業員）に対して賃上げた企業  
 ※回答数30未満は参考値とする

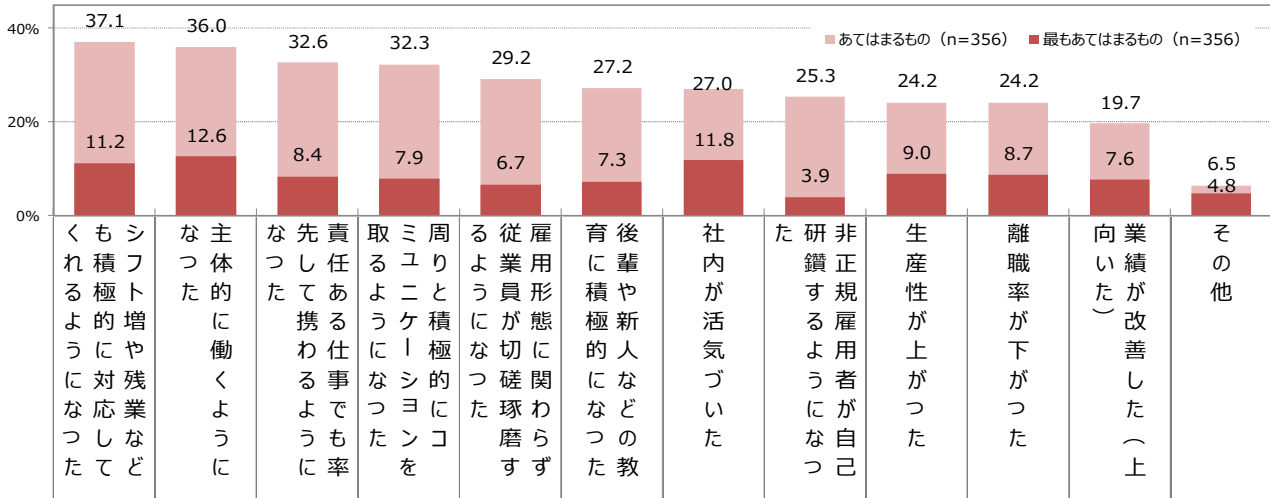


**新規採用する非正規雇用者に対する賃上げ後** ※回答ベース：新規採用する非正規雇用者に対して賃上げた企業  
 ※回答数30未満は参考値とする



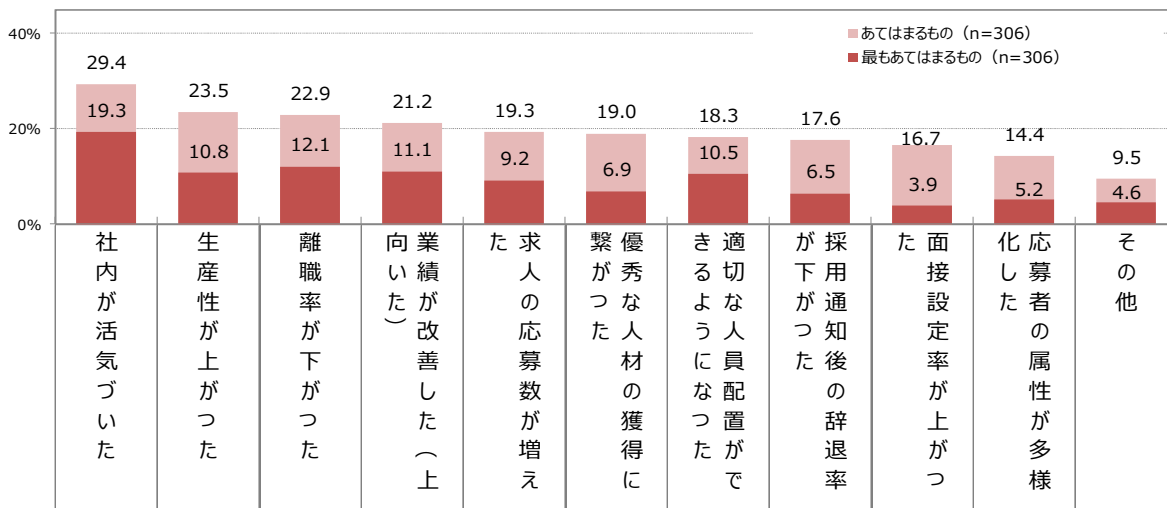
■賃上げを行ったことで、企業に起こった変化（複数回答）（単一回答）

現在勤めている非正規雇用者（現従業員）に対して ※回答ベース：現在勤めている非正規雇用者（現従業員）に対して賃上げした後に変化があった企業



新規採用する非正規雇用者に対して（複数回答）（単一回答）

※回答ベース：新規採用する非正規雇用者に対して賃上げした後に変化があった企業



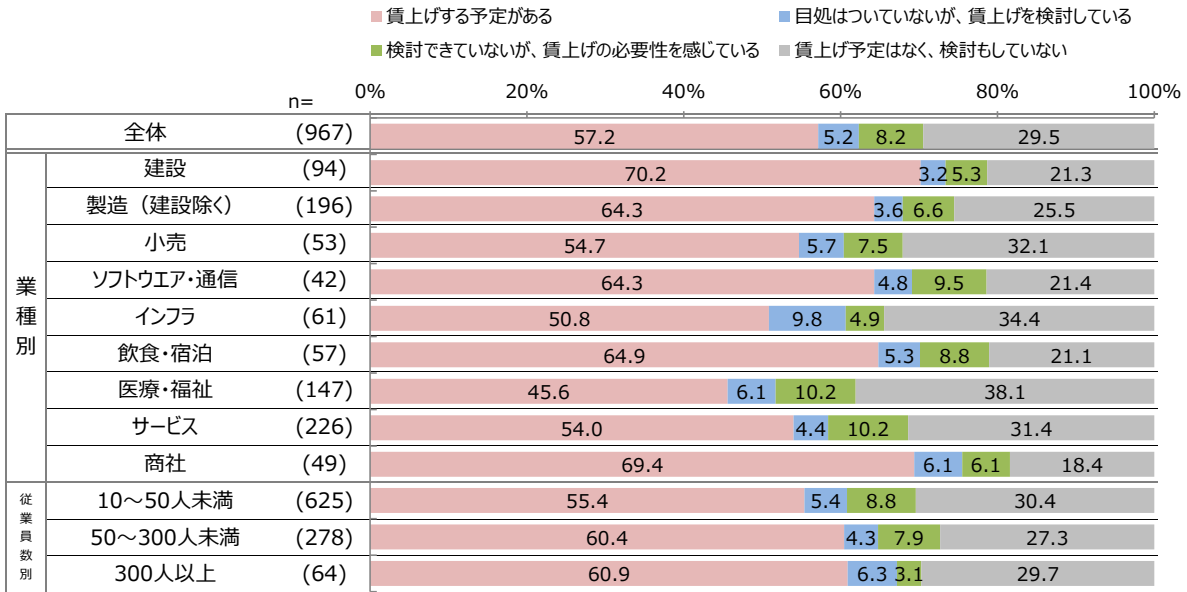


**(7) 2024年度に非正規雇用の賃上げを行う予定・賃上げ予定率**

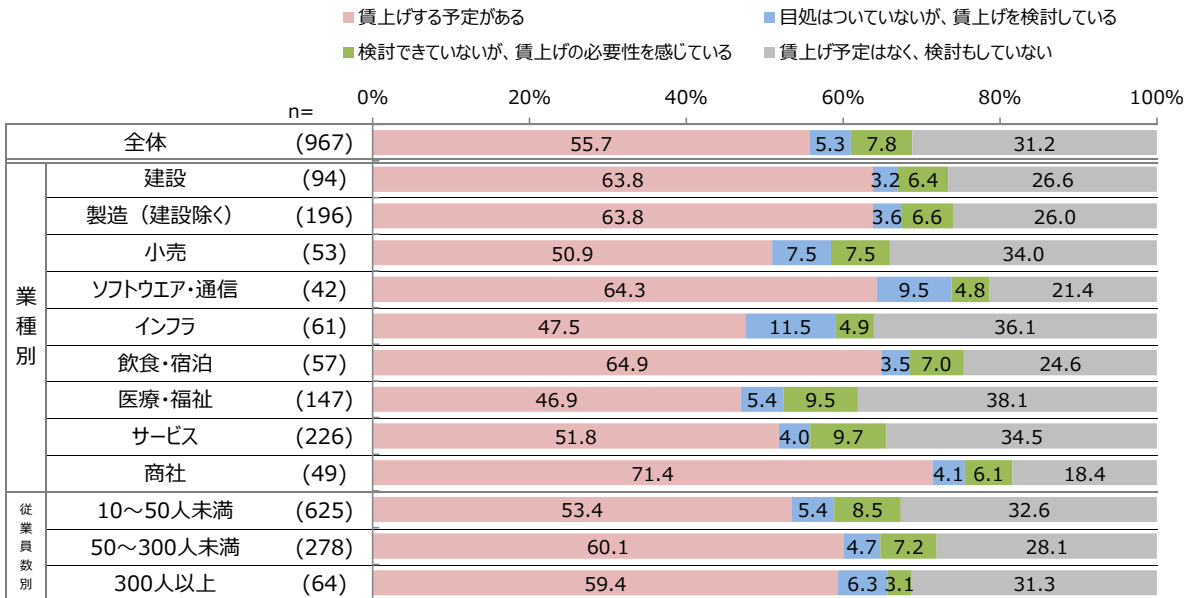
- ・2024年度に既存の非正規雇用に賃上げを行う予定を聞いたところ、「賃上げする予定がある」は57.2%、「賃上げ予定はなく、検討もしていない」は29.5%となり、賃上げ予定の企業が多かった。
- ・既存の非正規雇用に「賃上げする予定がある」を業種別でみると、[建設]で70.2%と最も高く、次いで[商社]で69.4%となった。
- ・既存の非正規雇用に「賃上げする予定がある」に従業員数別でみると、「300人以上」で60.9%と最も高く、次いで「50～300人未満」で60.4%となった。
- ・2024年度の既存の非正規雇用の賃上げ予定率は、「5%程度」で16.1%と最も高く、次いで「1%程度」で14.3%となった。
- ・既存の非正規雇用の賃上げ率を業種別でみると、「10%以上」は[建設]で30.2%と最も高く、次いで[飲食・宿泊]で29.7%となった。
- ・既存の非正規雇用の賃上げ率に従業員数別でみると、「10%以上」は[50～300人未満]で22.0%と最も高く、次いで[10～50人未満]で21.5%となった。

**■ 2024年度に非正規雇用の賃上げを行うか（単一回答）**

現在勤めている非正規雇用の（現従業員）に対して ※回答数30以上の業種を抜粋



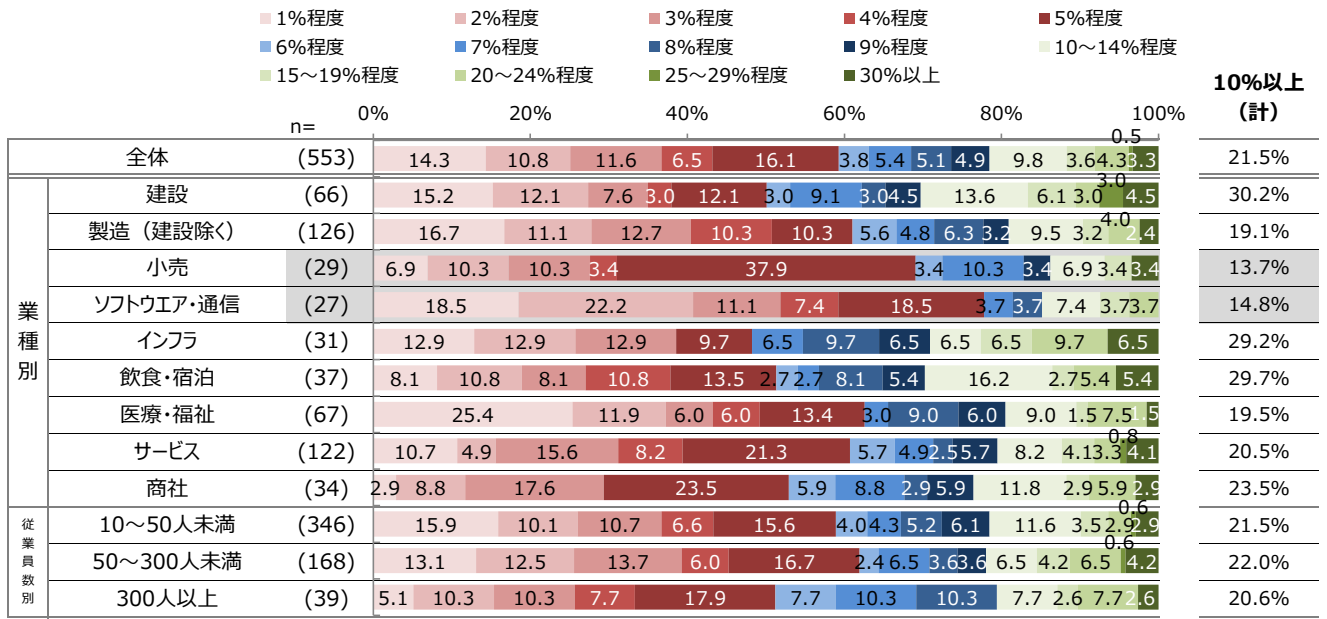
新規採用する非正規雇用の者に対して ※回答数30以上の業種を抜粋



■2024年度の非正規雇用者に対する賃上げ予定率（単一回答）

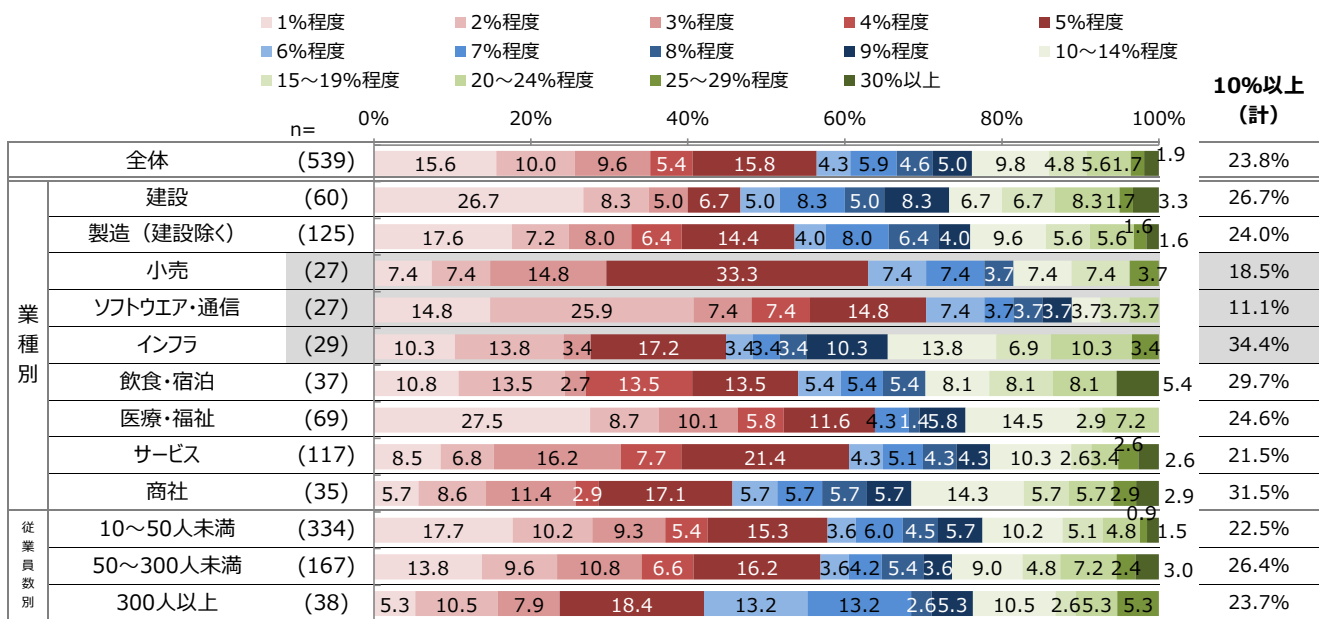
現在勤めている非正規雇用者（現従業員）に対して ※回答ベース：現在勤めている非正規雇用者（現従業員）に対して賃上げ予定企業

※回答数30未満は参考値とする



新規採用する非正規雇用者に対して ※回答ベース：新規採用する非正規雇用者に対して賃上げ予定企業

※回答数30未満は参考値とする

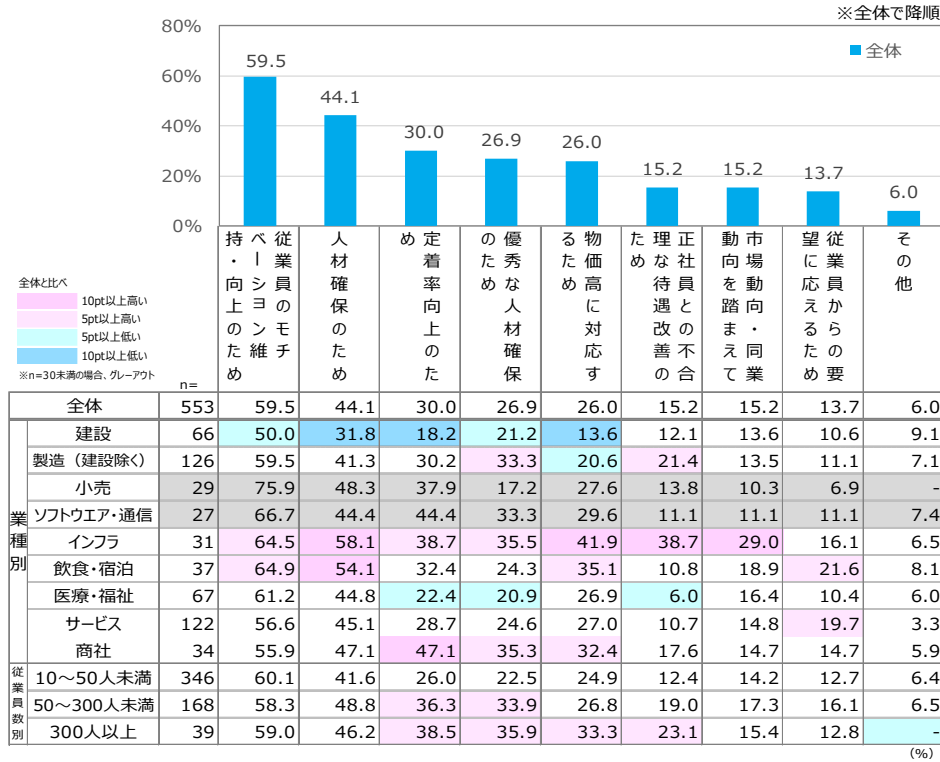


(8) 2024年度の企業における賃上げ目的

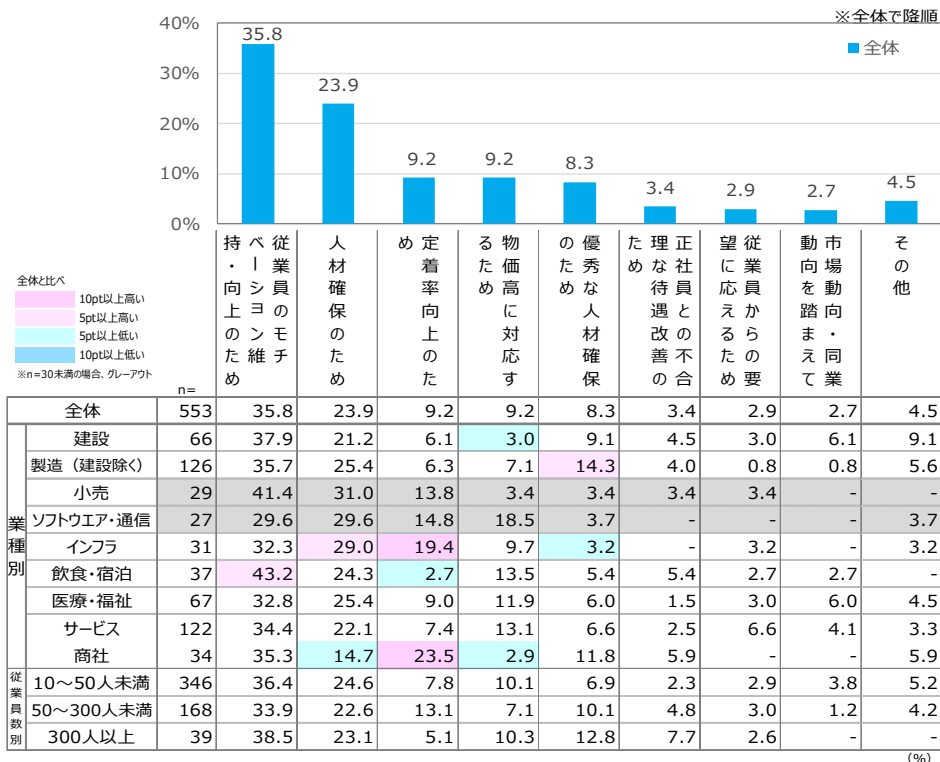
・2024年度に既存の非正規雇用者に賃上げを行う予定の企業に、賃上げを行う目的（あてはまるもの）を聞いたところ、「現従業員のモチベーション維持・向上のため」で59.5%と最も高く、次いで「人材確保のため」で44.1%となった。  
 ・2024年度に既存の非正規雇用者に賃上げを行う予定の企業に、賃上げを行う目的（最もあてはまるもの）を聞いたところ、「現従業員のモチベーション維持・向上のため」で35.8%と最も高く、次いで「人材確保のため」で23.9%となった。

■ 現在勤めている非正規雇用者（現従業員）に対して、賃上げを行う目的（複数回答）（単一回答）

あてはまるもの ※回答ベース：現在勤めている非正規雇用者（現従業員）に対して賃上げ予定企業

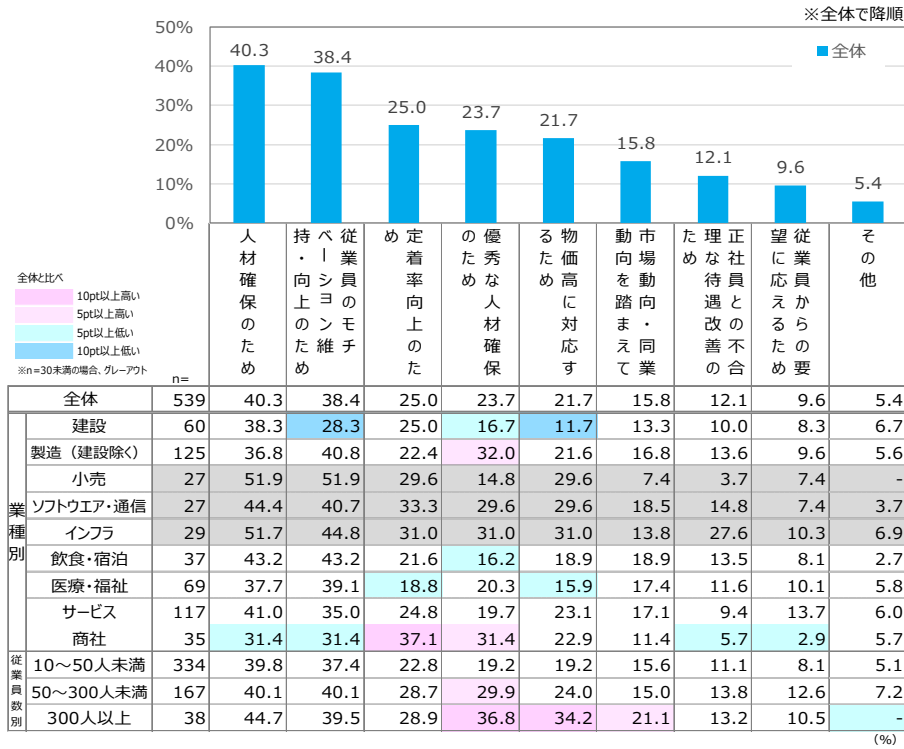


最もあてはまるもの ※回答ベース：現在勤めている非正規雇用者（現従業員）に対して賃上げ予定企業

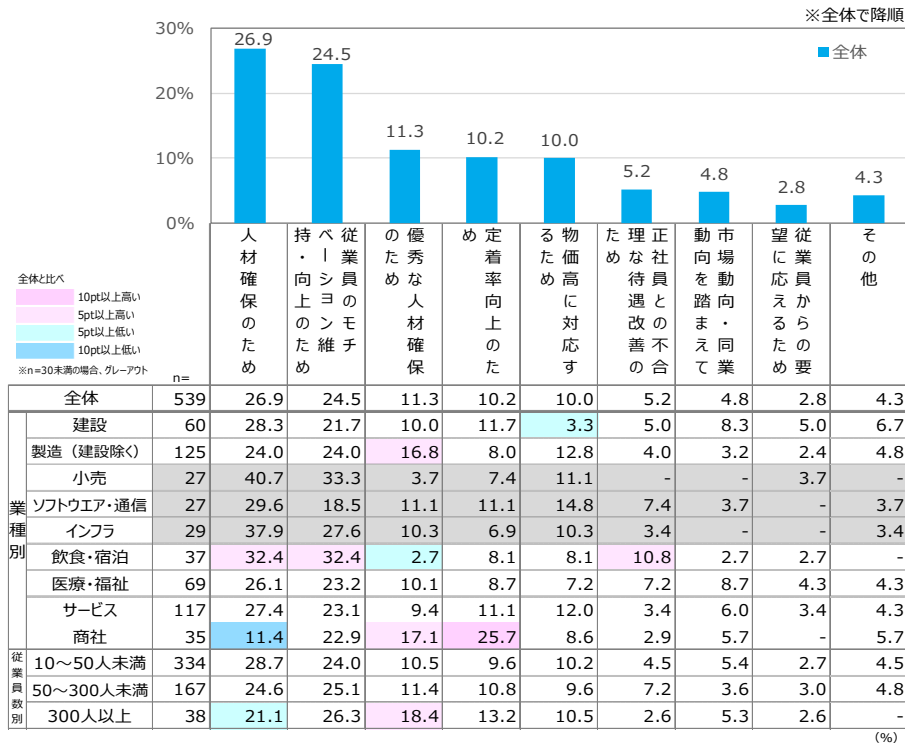


■新規採用する非正規雇用者に対して、賃上げを行う目的（複数回答）（単一回答）

あてはまるもの ※回答ベース：新規採用する非正規雇用者に対して賃上げ予定企業



最もあてはまるもの ※回答ベース：新規採用する非正規雇用者に対して賃上げ予定企業



**(9) 福利厚生の拡充による賃上げ方法の認知・予定**

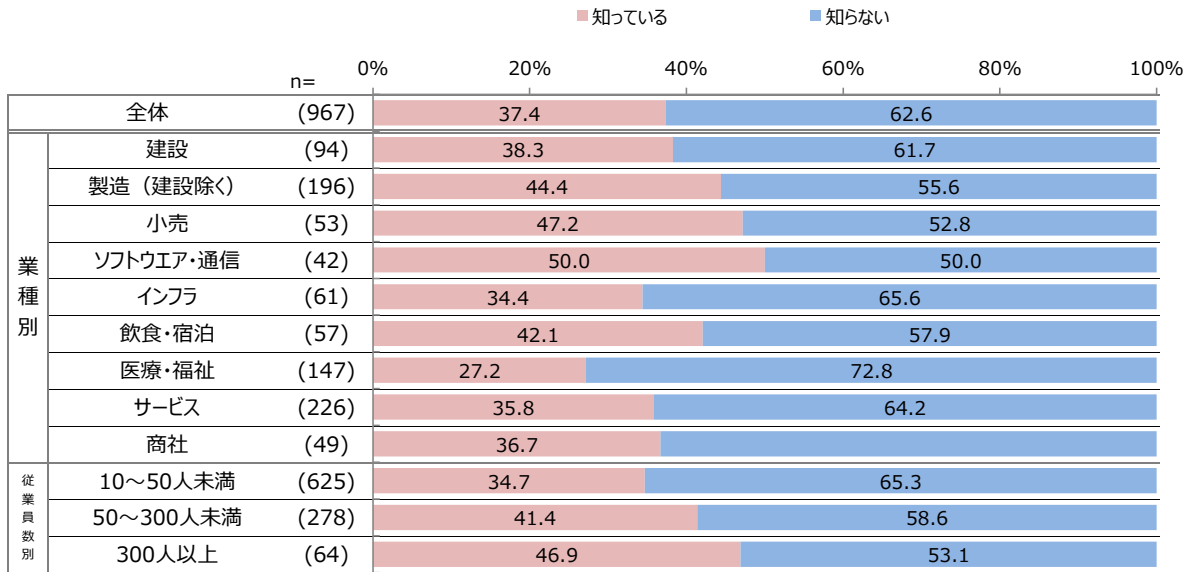
・「定期昇給」「ベースアップ」とは異なる賃上げの方法として、非課税対象である福利厚生<sup>1</sup>の拡充によって、実質的に従業員の手取りを増やし、賃上げと同様の効果につながる方法があることを知っているか聞いたところ、「知っている」は37.4%、「知らない」は62.6%となり、知らない割合の方が高かった。

・福利厚生<sup>1</sup>の拡充による賃上げを「知っている」を業種別でみると、[ソフトウェア・通信]で50.0%と最も高く、次いで[小売]で47.2%となった一方で、最も低かった[医療・福祉]では27.2%にとどまった。認知には業種間で差がみられた。

・2024年度に賃上げを目的として非正規雇用者の福利厚生<sup>1</sup>の導入・改定を行う予定があるか聞いたところ、「賃上げを目的として導入・改定予定」は11.0%、「賃上げを目的として導入・改定を検討している」は20.6%、「まだ検討できていないが、必要性を感じている」は34.9%、「賃上げを目的とした導入・改定予定はない」は33.6%となった。現時点で賃上げを目的とした福利厚生<sup>1</sup>の導入・改定予定の企業は少ないものの、検討中・必要性を感じている企業は5割を超えた。

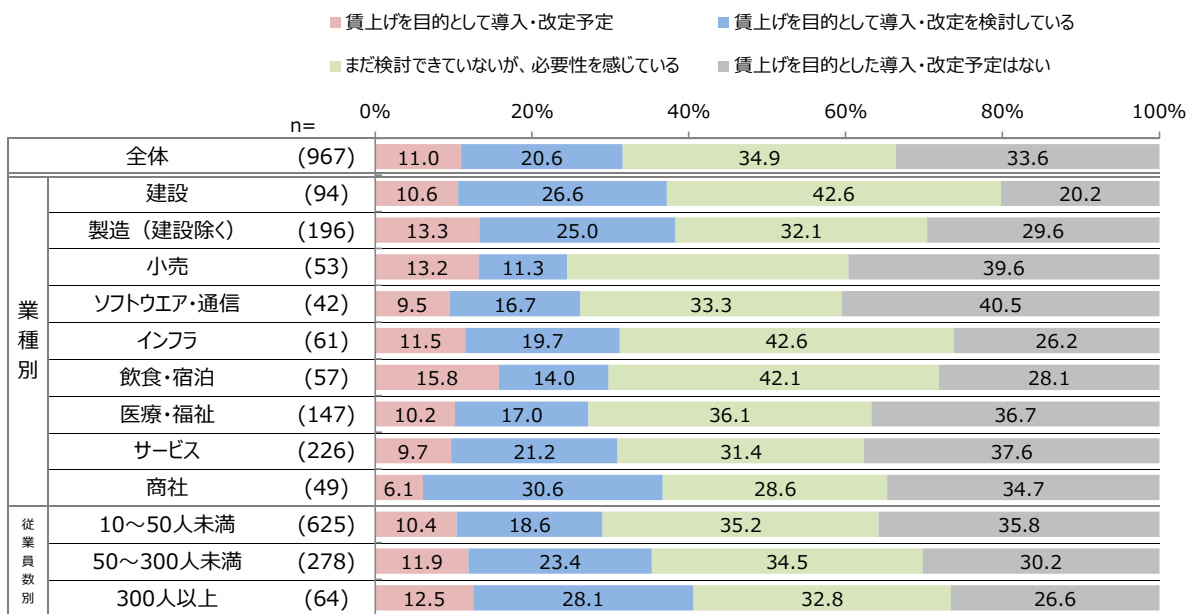
**■「定期昇給」「ベースアップ」とは異なる賃上げ方法として、非課税対象である福利厚生<sup>1</sup>の拡充によって、実質的に従業員の手取りを増やし、賃上げと同様の効果につながる方法があることを知っていますか（単一回答）**

※回答数30以上の業種を抜粋



**■2024年度に賃上げを目的として非正規雇用者の福利厚生<sup>1</sup>の導入・改定を行う予定があるか（単一回答）**

※回答数30以上の業種を抜粋



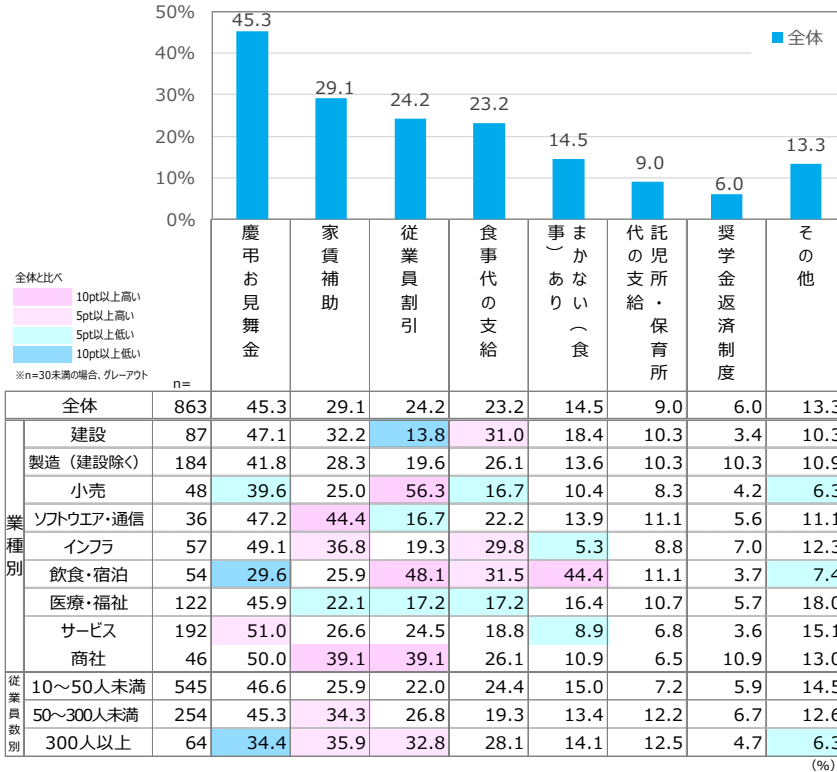
**(10) 非正規雇用の賃上げを目的として導入・改定予定/検討中/必要性を感じる福利厚生**

- ・「定期昇給」「ベースアップ」とは異なる賃上げの方法として、非課税対象である福利厚生の拡充によって、実質的に従業員の手取りを増やし、賃上げと同様の効果につなげるために導入・改定予定である福利厚生を聞いたところ、「食事代の支給」で22.3%と最も高く、次いで「慶弔お見舞金」で21.3%となった。
- ・賃上げ目的で導入・改定を検討している福利厚生では、「慶弔お見舞金」で34.8%と最も高く、次いで「食事代の支給」で28.3%、「家賃補助」で26.1%となった。
- ・賃上げ目的で導入・改定の必要性を感じる福利厚生では、「家賃補助」で38.3%と最も高く、次いで「食事代の支給」で25.8%、「慶弔お見舞金」で21.7%となった。
- ・今後賃上げを目的とする「慶弔お見舞金」「食事代の支給」「家賃補助」といった福利厚生が非正規雇用者への対応として広がる可能性が考えられる。

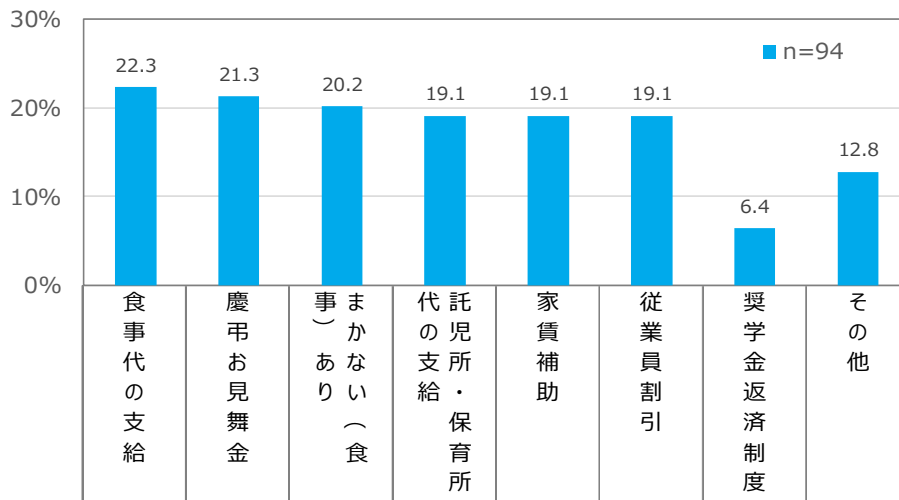
**■非正規雇用の賃上げを目的として導入・改定予定/検討中/必要性を感じる福利厚生（複数回答）**

※「定期昇給」「ベースアップ」とは異なる賃上げ方法として、非課税対象である福利厚生の拡充によって、実質的に従業員の手取りを増やし、賃上げと同様の効果につなげることをいいます。

賃上げの目的に関わらず現在導入されている福利厚生 ※「特になし」除く

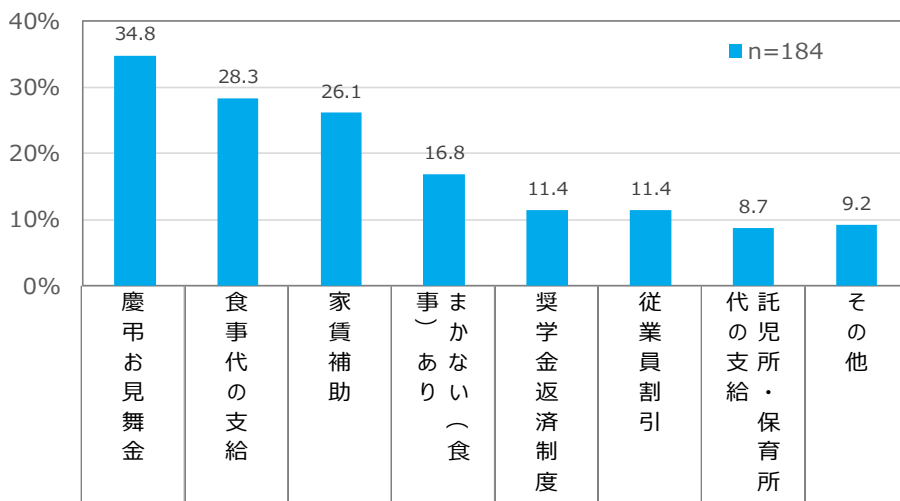


導入・改定予定である福利厚生 ※回答ベース：賃上げを目的とした非正規雇用者の福利厚生の導入・改定予定がある企業 ※「分からない」除く

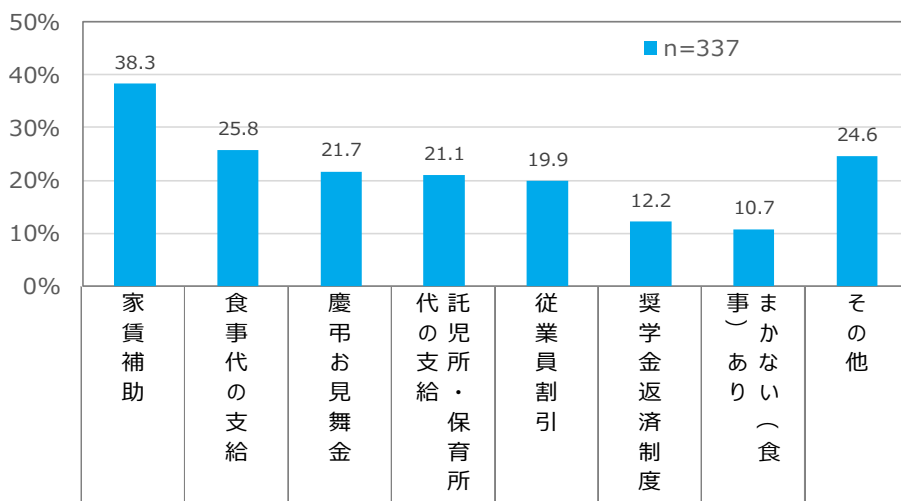




**導入・改定を検討している福利厚生** ※回答ベース：賃上げを目的とした非正規雇用者の福利厚生の導入・改定を検討している企業 ※「分からない」除く



**導入・改定予定の必要性を感じる福利厚生** ※回答ベース：賃上げを目的とした非正規雇用者の福利厚生の導入・改定の必要性を感じている企業



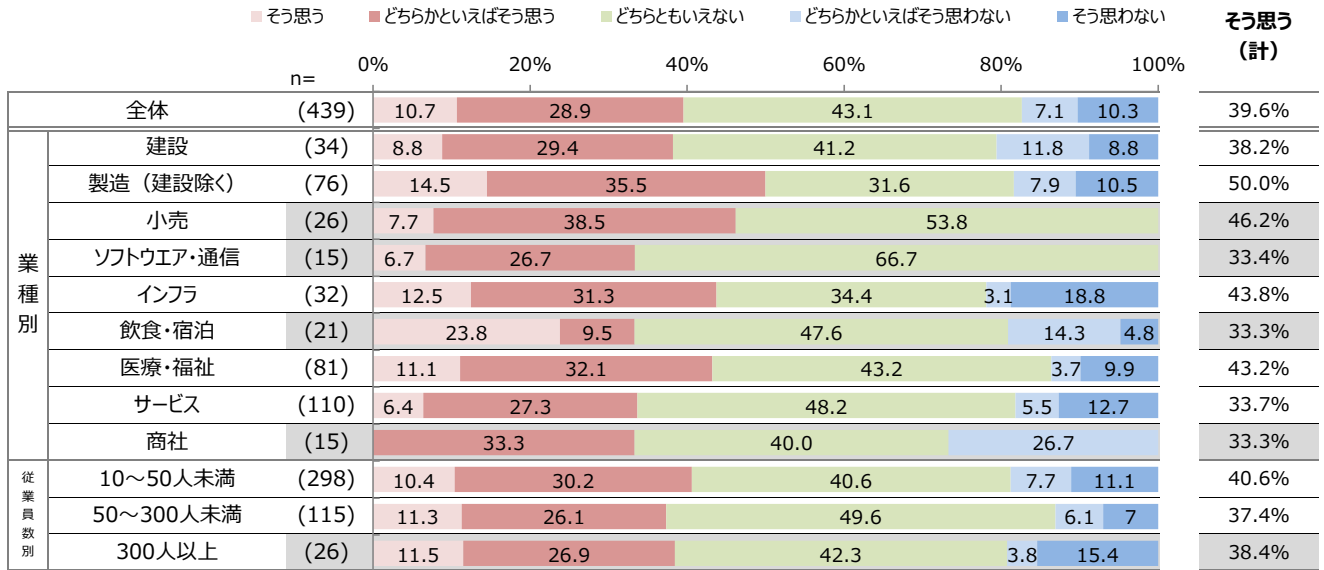
「その他」福利厚生（一部抜粋）	
	交通費
	児童手当
	家族手当

**(11) 非正規雇用者の賃上げを目的とした福利厚生への導入・改定の検討意向**

・2024年度に既存の非正規雇用者・新規採用する非正規雇用者への賃上げ予定がない企業に、「定期昇給」「ベースアップ」といった賃上げが難しい場合に、賃上げを目的とした非正規雇用者の福利厚生への導入・改定という形での実質的な賃上げであれば導入を検討できるか聞いたところ「そう思う（計）」は39.6%、「そう思わない（計）」は17.4%となり、そう思う割合が高かった。  
 ・「そう思う」割合を業種別で見ると、[製造（建設除く）]で50.0%と最も高く、次いで [インフラ] で43.8%となった。  
 ・「そう思う」割合を従業員数別で見ると、[10～50人未満]では40.6%、[50～300人未満]では37.4%となった。

**■「定期昇給」「ベースアップ」といった賃上げが難しい場合の賃上げ方法として、非課税対象である福利厚生への拡充によって、実質的に従業員の手取りを増やし賃上げと同様の効果につなげるといった方法であれば導入を検討できるか（単一回答）**

※回答ベース：2024年度に非正規雇用者（現従業員・新規採用者）への賃上げ予定がない企業  
 ※回答数30未満は参考値とする



(12) エリア別・企業規模別集計

■採用活動実施率

	全体	エリア別								従業員数別		
		北海道・東北	北関東	一都三県	甲信越・北陸	東海	関西	中国・四国	九州・沖縄	10-50人未満	50-300人未満	300人以上
アルバイト 回答数:	3,535	390	161	1,067	229	403	660	336	289	2,943	503	89
24年1-2月	20.0%	19.2%	18.0%	20.8%	16.2%	18.4%	21.2%	18.8%	22.8%	16.0%	37.4%	52.8%
23年11-12月	17.8%	16.0%	22.0%	18.2%	14.5%	17.4%	16.9%	16.5%	23.2%	14.9%	31.3%	38.2%
23年9-10月	20.0%	19.7%	23.7%	18.4%	18.1%	21.9%	19.1%	18.9%	26.3%	16.2%	38.3%	48.6%
23年7-8月	19.9%	19.1%	25.9%	19.0%	18.8%	16.5%	23.8%	15.9%	23.1%	16.0%	37.1%	54.3%
23年5-6月	20.9%	21.2%	16.2%	19.7%	19.2%	22.4%	22.7%	20.5%	22.6%	18.1%	34.1%	40.2%
23年3-4月	19.0%	16.2%	21.1%	18.6%	18.9%	22.7%	20.6%	15.9%	18.3%	15.2%	36.5%	45.1%
23年1-2月	18.6%	15.4%	22.9%	19.2%	19.6%	16.9%	20.7%	18.2%	15.8%	15.4%	34.8%	40.3%
派遣社員 回答数:	3,455	382	156	1,044	224	389	654	329	277	2,887	482	86
24年1-2月	7.5%	7.3%	9.6%	8.0%	4.0%	7.5%	8.4%	4.0%	9.7%	4.8%	19.9%	27.9%
23年11-12月	7.6%	6.2%	4.1%	9.5%	7.1%	7.7%	6.8%	5.7%	8.4%	5.5%	16.4%	32.9%
23年9-10月	8.0%	6.0%	10.2%	9.0%	4.3%	10.0%	7.4%	6.9%	9.3%	5.3%	20.9%	31.4%
23年7-8月	7.8%	7.6%	8.4%	8.1%	7.9%	8.1%	7.2%	6.7%	8.6%	5.1%	19.1%	34.1%
23年5-6月	8.0%	5.1%	6.3%	7.9%	7.1%	8.7%	9.5%	8.4%	8.8%	5.2%	21.7%	27.7%
23年3-4月	7.7%	4.8%	8.6%	9.0%	6.8%	8.1%	6.9%	7.0%	8.7%	5.6%	15.8%	31.6%
23年1-2月	6.9%	5.0%	6.3%	8.4%	5.4%	6.2%	7.2%	4.7%	7.8%	4.6%	17.9%	26.7%
契約社員 回答数:	3,464	386	154	1,053	225	391	651	330	274	2,890	488	86
24年1-2月	8.2%	9.8%	7.8%	8.8%	4.9%	6.6%	8.4%	5.8%	10.9%	5.1%	21.7%	37.2%
23年11-12月	7.2%	6.7%	3.4%	8.9%	6.9%	4.9%	6.2%	7.1%	8.8%	5.2%	16.0%	26.8%
23年9-10月	7.3%	10.0%	7.8%	8.2%	3.9%	4.5%	5.7%	6.3%	10.6%	4.9%	17.3%	38.9%
23年7-8月	7.3%	7.7%	8.5%	8.9%	5.1%	4.1%	8.0%	5.0%	7.5%	4.9%	17.3%	33.8%
23年5-6月	8.0%	7.1%	3.5%	9.1%	4.3%	5.4%	8.8%	8.7%	10.5%	5.4%	18.0%	38.4%
23年3-4月	7.4%	5.8%	9.2%	9.6%	6.0%	4.5%	7.1%	5.3%	7.5%	4.7%	17.4%	42.1%
23年1-2月	7.2%	6.3%	6.1%	9.6%	6.6%	5.1%	7.0%	4.4%	6.8%	5.0%	17.7%	28.2%
嘱託 回答数:	3,433	381	156	1,038	224	390	639	329	276	2,871	478	84
24年1-2月	5.7%	7.6%	6.4%	5.1%	4.0%	5.4%	5.6%	4.6%	8.7%	3.9%	13.6%	23.8%
23年11-12月	4.6%	3.4%	4.1%	3.9%	5.2%	4.1%	5.3%	6.0%	6.1%	3.5%	9.5%	15.9%
23年9-10月	4.8%	5.9%	6.3%	4.9%	2.9%	5.6%	2.5%	4.1%	8.4%	3.4%	10.5%	25.8%
23年7-8月	4.9%	6.8%	5.0%	5.5%	1.9%	3.8%	5.8%	2.4%	4.9%	3.4%	11.3%	23.7%
23年5-6月	4.7%	5.3%	5.0%	5.0%	2.9%	2.6%	4.8%	3.9%	7.0%	3.3%	11.1%	18.1%
23年3-4月	5.5%	4.5%	7.9%	6.1%	6.4%	3.9%	6.3%	3.5%	5.0%	3.6%	11.4%	36.6%
23年1-2月	4.4%	4.5%	3.5%	5.4%	5.1%	3.1%	4.4%	3.4%	3.6%	2.7%	12.9%	20.6%

※回答数は最新の調査のものを記載

■今後の採用予定

	全体	エリア別								従業員数別		
		北海道・東北	北関東	一都三県	甲信越・北陸	東海	関西	中国・四国	九州・沖縄	10-50人未満	50-300人未満	300人以上
アルバイト 回答数:	3,535	390	161	1,067	229	403	660	336	289	2,943	503	89
行う	24.7%	25.1%	23.6%	24.1%	25.8%	24.3%	25.9%	22.3%	27.0%	21.2%	40.8%	51.7%
行わない	50.1%	52.8%	46.6%	51.4%	46.7%	53.8%	48.0%	51.2%	44.3%	53.1%	36.2%	29.2%
未定	25.2%	22.1%	29.8%	24.6%	27.5%	21.8%	26.1%	26.5%	28.7%	25.8%	23.1%	19.1%
派遣社員 回答数:	3,455	382	156	1,044	224	389	654	329	277	2,887	482	86
行う	9.8%	10.2%	9.0%	11.9%	8.0%	7.2%	10.2%	5.5%	11.2%	6.6%	23.9%	38.4%
行わない	66.7%	65.2%	66.0%	64.7%	66.5%	74.8%	65.4%	70.2%	64.3%	69.7%	53.9%	37.2%
未定	23.5%	24.6%	25.0%	23.5%	25.4%	18.0%	24.3%	24.3%	24.5%	23.7%	22.2%	24.4%
契約社員 回答数:	3,464	386	154	1,053	225	391	651	330	274	2,890	488	86
行う	11.6%	11.4%	8.4%	12.9%	11.6%	8.2%	12.4%	8.2%	15.3%	8.9%	23.0%	37.2%
行わない	64.2%	63.5%	67.5%	62.2%	64.4%	72.1%	64.1%	66.1%	57.7%	67.0%	51.8%	39.5%
未定	24.2%	25.1%	24.0%	24.9%	24.0%	19.7%	23.5%	25.8%	27.0%	24.1%	25.2%	23.3%
嘱託 回答数:	3,433	381	156	1,038	224	390	639	329	276	2,871	478	84
行う	7.0%	7.6%	4.5%	7.6%	9.4%	4.1%	6.7%	6.4%	9.4%	5.0%	15.7%	27.4%
行わない	67.8%	66.7%	67.3%	66.8%	64.3%	76.4%	68.1%	67.2%	63.8%	70.1%	56.9%	48.8%
未定	25.2%	25.7%	28.2%	25.6%	26.3%	19.5%	25.2%	26.4%	26.8%	24.9%	27.4%	23.8%

※回答数は最新の調査のものを記載

■新規採用率

	全体	エリア別								従業員数別		
		北海道・東北	北関東	一部三県	甲信越・北陸	東海	関西	中国・四国	九州・沖縄	10-50人未満	50-300人未満	300人以上
アルバイト 回答数:	3,602	391	166	1,074	233	420	667	354	297	3,009	508	85
24年1-2月	14.7%	12.5%	16.9%	15.8%	12.9%	14.3%	14.7%	13.3%	15.5%	10.4%	33.7%	52.9%
23年11-12月	13.6%	10.5%	15.9%	15.3%	9.3%	13.1%	12.8%	13.5%	15.7%	10.9%	26.2%	36.5%
23年9-10月	15.0%	14.2%	18.7%	14.5%	14.7%	16.3%	14.2%	11.7%	19.7%	11.6%	32.3%	41.2%
23年7-8月	13.4%	13.7%	15.0%	12.6%	12.3%	10.5%	17.2%	9.3%	16.1%	10.1%	28.4%	41.5%
23年5-6月	15.0%	13.5%	11.5%	14.1%	12.5%	15.1%	16.6%	15.0%	20.2%	12.4%	27.5%	33.0%
23年3-4月	14.5%	11.4%	17.8%	14.1%	14.3%	17.6%	17.7%	10.1%	12.1%	10.8%	31.3%	46.2%
23年1-2月	12.7%	9.6%	15.3%	13.3%	12.2%	12.3%	14.6%	11.9%	10.9%	10.0%	25.9%	35.6%
派遣社員 回答数:	3,540	387	160	1,066	231	405	657	344	290	2,970	491	79
24年1-2月	5.5%	4.9%	8.8%	5.7%	2.6%	6.7%	5.5%	3.8%	6.2%	3.5%	15.5%	19.0%
23年11-12月	5.3%	4.9%	4.0%	7.0%	4.5%	4.2%	4.3%	5.2%	4.5%	3.7%	12.4%	23.2%
23年9-10月	6.1%	4.7%	8.8%	6.6%	3.8%	7.0%	6.0%	4.3%	7.6%	3.9%	16.5%	32.8%
23年7-8月	5.7%	5.2%	8.1%	6.0%	5.4%	5.3%	5.1%	5.2%	6.8%	3.6%	15.0%	27.7%
23年5-6月	6.5%	4.9%	5.6%	6.5%	5.7%	6.2%	7.8%	5.4%	8.0%	3.9%	18.3%	28.7%
23年3-4月	5.6%	2.7%	7.6%	6.4%	5.2%	5.3%	6.5%	4.4%	5.2%	3.7%	13.3%	29.2%
23年1-2月	4.5%	3.5%	3.3%	5.2%	1.7%	5.5%	5.1%	4.3%	3.5%	2.5%	14.5%	18.9%
契約社員 回答数:	3,534	391	158	1,068	228	406	654	343	286	2,956	496	82
24年1-2月	5.4%	5.9%	3.8%	5.4%	3.9%	4.7%	5.7%	5.0%	7.3%	2.9%	15.9%	29.3%
23年11-12月	4.6%	4.5%	1.4%	5.8%	4.6%	2.3%	3.6%	4.8%	6.1%	3.0%	11.7%	21.7%
23年9-10月	5.2%	5.4%	9.0%	5.4%	2.9%	4.9%	4.2%	3.7%	8.9%	3.3%	12.9%	35.8%
23年7-8月	4.4%	4.5%	3.4%	5.3%	1.8%	1.9%	5.7%	2.9%	5.1%	2.7%	11.3%	25.0%
23年5-6月	5.5%	5.3%	3.5%	6.8%	3.3%	3.8%	6.0%	5.1%	4.9%	3.4%	13.2%	34.5%
23年3-4月	5.1%	3.5%	6.8%	6.2%	6.2%	3.7%	4.6%	4.4%	5.7%	3.1%	12.4%	39.4%
23年1-2月	3.9%	3.3%	5.2%	5.3%	2.5%	2.5%	4.2%	3.0%	2.9%	2.4%	10.5%	23.6%
嘱託 回答数:	3,518	388	158	1,058	226	406	649	346	287	2,952	484	82
24年1-2月	3.7%	4.9%	3.8%	3.7%	2.7%	3.9%	2.5%	3.8%	4.9%	2.1%	10.5%	19.5%
23年11-12月	2.8%	1.4%	2.0%	2.6%	3.4%	2.7%	3.4%	3.4%	3.6%	2.0%	6.2%	10.3%
23年9-10月	3.4%	4.2%	5.3%	3.6%	1.4%	3.1%	2.4%	1.9%	5.4%	2.3%	7.8%	21.3%
23年7-8月	3.0%	3.6%	1.4%	3.6%	2.3%	2.2%	3.6%	2.0%	2.8%	2.0%	7.3%	16.9%
23年5-6月	3.5%	3.7%	2.1%	3.5%	2.8%	3.0%	4.5%	2.6%	3.5%	2.3%	8.2%	18.8%
23年3-4月	4.1%	3.3%	5.3%	4.2%	6.6%	2.8%	4.9%	2.4%	4.5%	2.5%	9.9%	30.0%
23年1-2月	3.0%	3.6%	3.9%	3.5%	3.3%	2.3%	3.1%	2.0%	1.1%	1.7%	8.9%	18.6%

※回答数は最新の調査のものを記載

■過不足状況 2024年1-2月

	全体	エリア別								従業員数別		
		北海道・東北	北関東	一部三県	甲信越・北陸	東海	関西	中国・四国	九州・沖縄	10-50人未満	50-300人未満	300人以上
アルバイト 回答数:	2,545	298	110	733	155	292	471	245	241	1,967	484	94
過剰	9.6%	10.7%	10.0%	7.5%	7.1%	8.2%	10.8%	12.2%	12.9%	8.1%	15.5%	10.6%
過不足なし	51.1%	52.0%	41.8%	53.1%	50.3%	52.7%	52.7%	49.0%	45.6%	53.2%	44.8%	39.4%
不足	39.3%	37.2%	48.2%	39.4%	42.6%	39.0%	36.5%	38.8%	41.5%	38.7%	39.7%	50.0%
「不足」-「過剰」	29.7%	26.5%	38.2%	31.9%	35.5%	30.8%	25.7%	26.6%	28.6%	30.6%	24.2%	39.4%
派遣社員 回答数:	1,514	176	66	488	77	159	298	119	131	1,038	387	89
過剰	8.1%	9.1%	7.6%	7.2%	6.5%	7.5%	8.7%	7.6%	10.7%	6.5%	12.1%	9.0%
過不足なし	62.9%	63.6%	56.1%	64.5%	62.3%	64.8%	63.4%	66.4%	53.4%	64.8%	58.1%	61.8%
不足	29.0%	27.3%	36.4%	28.3%	31.2%	27.7%	27.9%	26.1%	35.9%	28.7%	29.7%	29.2%
「不足」-「過剰」	20.9%	18.2%	28.8%	21.1%	24.7%	20.2%	19.2%	18.5%	25.2%	22.2%	17.6%	20.2%
契約社員 回答数:	1,680	210	68	521	93	170	311	146	161	1,184	408	88
過剰	6.5%	8.1%	4.4%	5.4%	7.5%	8.2%	6.8%	6.2%	6.2%	5.8%	8.6%	5.7%
過不足なし	60.3%	56.2%	55.9%	63.0%	51.6%	64.1%	62.4%	62.3%	54.0%	61.3%	57.6%	59.1%
不足	33.2%	35.7%	39.7%	31.7%	40.9%	27.6%	30.9%	31.5%	39.8%	32.9%	33.8%	35.2%
「不足」-「過剰」	26.7%	27.6%	35.3%	26.3%	33.4%	19.4%	24.1%	25.3%	33.6%	27.1%	25.2%	29.5%
嘱託 回答数:	1,601	191	62	496	93	171	308	140	140	1,135	388	78
過剰	9.0%	12.0%	3.2%	8.1%	9.7%	9.9%	10.1%	7.1%	8.6%	8.1%	10.8%	12.8%
過不足なし	63.7%	59.7%	61.3%	66.5%	61.3%	67.3%	64.6%	64.3%	55.0%	65.8%	59.0%	56.4%
不足	27.3%	28.3%	35.5%	25.4%	29.0%	22.8%	25.3%	28.6%	36.4%	26.1%	30.2%	30.8%
「不足」-「過剰」	18.3%	16.3%	32.3%	17.3%	19.3%	12.9%	15.2%	21.5%	27.8%	18.0%	19.4%	18.0%

※回答数は最新の調査のものを記載

■雇用調整状況 2024年1-2月（複数回答）

	全体	エリア別								従業員数別		
		北海道・東北	北関東	一都二県	甲信越・北陸	東海	関西	中国・四国	九州・沖縄	10-50人未満	50-300人未満	300人以上
アルバイト 回答数:	2,545	298	110	733	155	292	471	245	241	1,967	484	94
シフト削減などの労働時間の削減	23.1%	22.5%	29.1%	20.7%	27.7%	20.5%	23.8%	22.9%	27.0%	21.8%	26.7%	30.9%
新規採用数の抑制	10.1%	7.7%	10.9%	10.9%	7.7%	12.3%	10.0%	8.6%	10.8%	9.1%	12.6%	18.1%
契約更新の停止	4.2%	4.0%	7.3%	4.9%	2.6%	3.4%	4.2%	4.1%	3.3%	3.3%	7.6%	7.4%
希望退職	4.4%	5.7%	7.3%	4.0%	3.2%	3.8%	3.6%	5.3%	4.6%	3.6%	7.6%	4.3%
解雇	2.8%	3.4%	4.5%	2.6%	0.6%	2.4%	3.2%	2.9%	2.5%	1.9%	5.2%	7.4%
内部調整（配置転換・出向・転籍等）	5.3%	3.4%	7.3%	4.9%	5.2%	4.8%	5.9%	5.7%	6.6%	4.1%	8.7%	11.7%
その他	1.8%	2.7%	4.5%	1.2%	0.0%	2.4%	1.9%	0.8%	2.1%	1.5%	2.5%	3.2%
雇用調整は行っていない	64.3%	65.4%	59.1%	65.6%	65.2%	64.4%	65.0%	62.9%	61.0%	67.3%	55.4%	48.9%
派遣社員 回答数:	1,514	176	66	488	77	159	298	119	131	1,038	387	89
シフト削減などの労働時間の削減	13.6%	14.2%	16.7%	13.7%	13.0%	6.9%	14.4%	11.8%	19.1%	11.6%	17.1%	22.5%
新規採用数の抑制	13.1%	9.7%	10.6%	12.1%	10.4%	18.2%	14.4%	14.3%	13.7%	10.6%	18.1%	20.2%
契約更新の停止	8.4%	6.8%	7.6%	8.2%	9.1%	7.5%	8.7%	13.4%	6.9%	6.4%	12.7%	13.5%
希望退職	5.7%	5.7%	7.6%	4.7%	6.5%	6.3%	6.4%	5.9%	6.1%	4.4%	8.8%	7.9%
解雇	3.6%	3.4%	4.5%	3.5%	3.9%	3.1%	3.7%	2.5%	4.6%	2.3%	5.9%	7.9%
内部調整（配置転換・出向・転籍等）	5.0%	5.7%	4.5%	3.7%	3.9%	8.2%	5.7%	5.0%	4.6%	4.0%	6.2%	11.2%
その他	2.4%	3.4%	1.5%	2.0%	2.6%	1.9%	1.7%	2.5%	4.6%	1.9%	3.6%	2.2%
雇用調整は行っていない	65.7%	67.0%	66.7%	66.8%	70.1%	66.0%	65.1%	58.8%	63.4%	70.3%	56.6%	50.6%
契約社員 回答数:	1,680	210	68	521	93	170	311	146	161	1,184	408	88
シフト削減などの労働時間の削減	10.8%	12.4%	11.8%	9.6%	8.6%	9.4%	9.0%	11.6%	17.4%	9.4%	14.2%	13.6%
新規採用数の抑制	11.0%	9.5%	10.3%	10.2%	12.9%	11.8%	10.9%	10.3%	14.3%	8.8%	15.0%	21.6%
契約更新の停止	7.9%	8.6%	0.0%	8.6%	4.3%	8.2%	9.0%	5.5%	9.9%	5.6%	12.3%	19.3%
希望退職	6.3%	8.1%	8.8%	4.4%	5.4%	6.5%	7.4%	8.2%	5.0%	5.1%	9.3%	8.0%
解雇	3.7%	4.8%	4.4%	3.6%	2.2%	2.4%	3.5%	4.8%	3.7%	1.9%	7.8%	8.0%
内部調整（配置転換・出向・転籍等）	6.9%	6.2%	8.8%	6.5%	6.5%	6.5%	5.5%	8.2%	10.6%	5.9%	8.3%	13.6%
その他	2.6%	4.8%	1.5%	1.9%	2.2%	1.2%	2.9%	2.1%	4.3%	2.3%	3.7%	2.3%
雇用調整は行っていない	67.5%	65.7%	67.6%	69.1%	67.7%	64.1%	70.1%	67.1%	63.4%	72.3%	57.4%	50.0%
嘱託 回答数:	1,601	191	62	496	93	171	308	140	140	1,135	388	78
シフト削減などの労働時間の削減	9.5%	12.0%	9.7%	9.5%	5.4%	7.0%	9.4%	7.1%	14.3%	8.5%	11.6%	12.8%
新規採用数の抑制	7.8%	5.2%	6.5%	7.5%	7.5%	11.7%	6.8%	8.6%	10.0%	6.6%	10.8%	10.3%
契約更新の停止	5.3%	6.3%	3.2%	6.0%	3.2%	5.3%	4.9%	7.1%	2.9%	4.5%	6.7%	10.3%
希望退職	5.9%	6.8%	6.5%	5.6%	1.1%	3.5%	9.4%	3.6%	6.4%	4.4%	9.3%	11.5%
解雇	4.1%	6.8%	3.2%	3.4%	2.2%	3.5%	3.2%	5.7%	5.0%	2.8%	7.0%	7.7%
内部調整（配置転換・出向・転籍等）	4.0%	3.7%	4.8%	3.6%	1.1%	2.9%	5.5%	5.0%	4.3%	2.9%	5.4%	12.8%
その他	3.1%	4.7%	3.2%	3.2%	0.0%	3.5%	2.6%	2.9%	2.9%	3.0%	3.4%	2.6%
雇用調整は行っていない	70.9%	71.2%	69.4%	71.0%	83.9%	69.0%	71.8%	67.9%	65.7%	75.0%	61.6%	57.7%

※回答数は最新の調査のものに記載

■雇用調整・今後の予定（複数回答）

	全体	エリア別								従業員数別		
		北海道・東北	北関東	一都二県	甲信越・北陸	東海	関西	中国・四国	九州・沖縄	10-50人未満	50-300人未満	300人以上
アルバイト 回答数:	2,545	298	110	733	155	292	471	245	241	1,967	484	94
シフト削減などの労働時間の削減	20.3%	18.5%	27.3%	18.3%	26.5%	19.2%	22.5%	17.6%	21.6%	18.7%	25.2%	28.7%
新規採用数の抑制	8.5%	8.1%	7.3%	10.0%	6.5%	10.3%	7.2%	9.4%	6.2%	7.7%	10.3%	16.0%
契約更新の停止	4.9%	5.7%	5.5%	5.5%	2.6%	5.8%	4.9%	4.1%	2.9%	3.6%	8.9%	10.6%
希望退職	3.5%	5.4%	6.4%	3.4%	1.9%	3.8%	3.4%	2.9%	2.1%	3.1%	5.0%	5.3%
解雇	2.5%	2.0%	4.5%	3.3%	1.3%	2.7%	1.9%	1.6%	2.1%	1.9%	4.5%	3.2%
内部調整（配置転換・出向・転籍等）	4.9%	4.4%	9.1%	4.5%	4.5%	4.5%	4.9%	5.3%	5.4%	4.1%	7.0%	10.6%
その他	1.4%	1.7%	1.8%	1.6%	0.6%	1.0%	1.5%	1.2%	0.8%	1.4%	1.2%	2.1%
雇用調整は行わない	67.1%	67.4%	64.5%	67.1%	66.5%	66.8%	66.7%	67.3%	69.3%	70.3%	57.2%	52.1%
派遣社員 回答数:	1,514	176	66	488	77	159	298	119	131	1,038	387	89
シフト削減などの労働時間の削減	10.8%	10.8%	13.6%	11.7%	9.1%	8.2%	9.7%	8.4%	14.5%	8.8%	14.2%	19.1%
新規採用数の抑制	11.6%	9.7%	10.6%	11.3%	13.0%	13.2%	12.8%	12.6%	9.2%	9.9%	14.5%	18.0%
契約更新の停止	9.2%	9.7%	6.1%	11.1%	5.2%	8.8%	8.7%	8.4%	7.6%	6.9%	14.2%	13.5%
希望退職	5.5%	6.8%	6.1%	5.1%	6.5%	4.4%	5.4%	7.6%	4.6%	4.4%	7.8%	9.0%
解雇	2.8%	2.8%	6.1%	2.3%	3.9%	2.5%	2.3%	4.2%	3.1%	2.3%	3.9%	4.5%
内部調整（配置転換・出向・転籍等）	4.7%	4.5%	9.1%	4.1%	1.3%	5.0%	4.7%	5.9%	5.3%	3.6%	5.9%	12.4%
その他	1.8%	1.1%	1.5%	1.2%	1.3%	2.5%	2.7%	3.4%	1.5%	2.0%	1.8%	0.0%
雇用調整は行わない	67.4%	69.3%	68.2%	66.8%	74.0%	66.0%	67.4%	63.0%	67.9%	72.4%	57.4%	52.8%
契約社員 回答数:	1,680	210	68	521	93	170	311	146	161	1,184	408	88
シフト削減などの労働時間の削減	9.6%	11.4%	7.4%	9.4%	9.7%	7.6%	7.4%	11.6%	13.7%	7.9%	12.7%	18.2%
新規採用数の抑制	9.0%	8.6%	13.2%	7.9%	7.5%	11.8%	8.4%	10.3%	9.3%	7.3%	13.0%	12.5%
契約更新の停止	8.5%	8.1%	2.9%	9.6%	6.5%	10.0%	8.7%	6.8%	8.1%	6.3%	13.2%	14.8%
希望退職	5.3%	10.0%	1.5%	4.4%	4.3%	7.1%	5.5%	4.1%	3.1%	4.8%	6.9%	4.5%
解雇	3.5%	2.4%	1.5%	3.5%	7.5%	2.9%	3.5%	2.1%	5.0%	3.0%	3.2%	10.2%
内部調整（配置転換・出向・転籍等）	5.7%	3.3%	4.4%	5.8%	6.5%	5.3%	6.8%	6.2%	6.2%	4.8%	7.4%	9.1%
その他	2.4%	1.9%	0.0%	2.1%	1.1%	2.4%	3.2%	2.7%	3.7%	2.3%	2.7%	2.3%
雇用調整は行わない	68.3%	67.6%	70.6%	68.9%	68.8%	63.5%	70.7%	68.5%	66.5%	72.9%	58.6%	52.3%
嘱託 回答数:	1,601	191	62	496	93	171	308	140	140	1,135	388	78
シフト削減などの労働時間の削減	8.6%	12.0%	14.5%	8.1%	5.4%	6.4%	8.1%	6.4%	11.4%	7.4%	10.6%	16.7%
新規採用数の抑制	6.9%	6.3%	4.8%	5.4%	5.4%	7.6%	7.1%	12.9%	7.9%	5.5%	11.3%	6.4%
契約更新の停止	6.1%	6.3%	1.6%	7.9%	1.1%	8.2%	5.5%	5.7%	3.6%	4.7%	9.0%	11.5%
希望退職	5.9%	8.4%	4.8%	5.6%	5.4%	3.5%	6.5%	5.0%	7.1%	4.5%	9.0%	11.5%
解雇	3.4%	4.7%	1.6%	2.6%	3.2%	4.7%	3.9%	4.3%	2.1%	3.3%	4.1%	2.6%
内部調整（配置転換・出向・転籍等）	4.9%	4.2%	9.7%	4.4%	5.4%	5.3%	5.5%	5.0%	3.6%	4.1%	5.7%	12.8%
その他	1.9%	1.6%	1.6%	1.6%	2.2%	1.8%	2.6%	2.1%	1.4%	1.6%	2.6%	2.6%
雇用調整は行わない	71.1%	70.7%	67.7%	71.8%	78.5%	70.8%	71.8%	65.0%	71.4%	75.4%	61.9%	55.1%

※回答数は最新の調査のものに記載

**(13) 業種・職種区分**

＜業種区分＞

<b>建設</b>
建設・設備工事・建築設計 住宅・建材・インテリア・ディスプレイ
<b>製造（建設除く）</b>
食品・農林・水産 アパレル・服飾関連 繊維・化学・紙パルプ・ゴム・ガラス・セラミック 薬品・化粧品 鉄鋼・金属・金属製品・鋳業 機械・プラント・環境・リサイクル 電子・電気機器 自動車・輸送用機器 精密・医療機器 印刷・事務機器・日用品 スポーツ・玩具・ゲーム製品 その他メーカー
<b>小売</b>
百貨店・スーパー・コンビニ 専門店
<b>ソフトウェア・通信</b>
ソフトウェア・情報処理・ネット関連 ゲームソフト 通信
<b>インフラ</b>
鉄道・航空 陸運・海運・物流 電力・ガス・エネルギー
<b>飲食・宿泊</b>
給食・飲食・フードサービス ホテル・旅行
<b>医療・福祉</b>
医療・調剤薬局 介護・福祉サービス
<b>サービス</b>
不動産 アミューズメント・レジャー コンサルティング・調査 人材サービス（派遣・紹介） 教育 エステ・理美容・フィットネス 冠婚葬祭 その他サービス
<b>商社</b>
総合商社 専門商社
<b>金融</b>
銀行・証券 クレジット・信販・リース・その他金融 生保・損保
<b>マスコミ</b>
放送・新聞・出版 広告・芸能
<b>官公庁・公社・団体</b>

＜職種区分＞

<b>飲食・フード</b>
ホール・ウェイター・ウェイトレス 調理 その他飲食・フード
<b>販売・接客・サービス</b>
コンビニエンスストア・スーパーマーケット ドラッグストア 旅館・ホテル・結婚式場スタッフ アパレル・雑貨販売 家電量販店 食品販売 ガソリンスタンド・車関連 その他販売・接客・サービス業
<b>レジャー・アミューズメント</b>
スポーツジム・スパ・レジャー施設 インストラクター 映画館・テーマパーク等 パチンコ・カラオケ・ネットカフェ その他レジャー・アミューズメント
<b>イベント・キャンペーン</b>
イベント運営 サンプリング・PR アンケート・調査 その他イベント・キャンペーン
<b>営業</b>
営業
<b>オフィスワーク</b>
事務・データ入力 コールセンター テレフォンアポインター・テレマ その他オフィスワーク
<b>医療・介護・保育</b>
保育士 ヘルパー・介護 看護師・准看護師 医療専門職 その他医療・介護・福祉
<b>教育</b>
家庭教師・塾講師 その他教育

<b>配送・引越・ドライバー</b>
配送・ドライバー 引越 デリバリー・バイク便 新聞配達・ポスティング
<b>軽作業</b>
梱包・検品・仕分け・商品管理 その他軽作業
<b>工場・倉庫・建築・土木</b>
製造・ライン 食品製造・加工 建築・土木・設備作業 構内作業・フォークリフト・溶接 その他工場・倉庫・建築・土木
<b>警備・清掃・ビル管理</b>
警備・交通誘導 清掃 その他警備・清掃・ビル管理
<b>エンジニア・サポート・保守</b>
SE・プログラマ テクニカルサポート・保守・テスター その他エンジニア・サポート・保守
<b>クリエイティブ・編集</b>
クリエイティブ・編集 WEB/グラフィックデザイン・POP制作 DTP/CADオペレーター その他クリエイティブ・編集
<b>エステ・理美容</b>
エステ・理美容
その他