

# 非正規雇用に関する企業の採用状況調査（2023年9-10月）



## ■ 調査概要

### 調査対象

スクリーニング調査: 従業員数10名以上の企業に所属している全国の経営者・役員または会社員で、自社の採用方針を把握している人

本調査: 上記のうち、自社の非正規雇用労働者の採用方針について把握しており、直近2カ月以内に採用活動を行った又は新規採用を行った人

※本調査での非正規雇用とは「アルバイト」「派遣社員」「契約社員」「嘱託」の4つの雇用形態の総称とする

### 調査期間

2023年11月1日（水）-11月3日（金）

### 調査方法

外部パネルによるWEBアンケート調査

### 有効回答数

スクリーニング調査: 17,000名 本調査: 973名

本資料に掲載のデータ、図版等の無断転載を禁じます。資料のご利用やご質問等に関しては下記までご連絡ください。

株式会社マイナビ 社長室 HRリサーチ統括部 E-mail:myrm@mynavi.jp

※調査結果は、端数四捨五入の都合により合計が100%にならない場合があります。

## ■ INDEX

(1) 採用活動の実施状況	6P~11P
雇用形態別 採用活動実施率の推移と次月以降の予定	..6P~7P
企業における非正規雇用者の「求人ニーズ」の推移	.....7P
採用活動を実施した際のターゲット属性	.....8P
採用活動実施時の目標人数平均	.....8P
採用活動を実施した職種	.....9P
次月以降採用活動を行う職種	.....10P
採用活動を実施した理由	.....11P
(2) 新規採用の状況	12P~16P
雇用形態別 新規採用率の推移	12P~13P
企業における非正規雇用者の「新規採用率」の推移	.....13P
新規採用した人の属性	.....14P
新規採用した職種	.....15P
必要な人数を確保できた割合	.....16P
必要な人数を確保できなかった理由	.....16P
新規採用人数平均	.....16P
選考基準	.....16P
(3) 過不足感	17P~18P
過不足感の推移	.....17P
業種別 「不足」-「過剰」の推移	.....18P
(4) 雇用調整状況	19P~21P
雇用調整状況と今後の予定	19P~21P
(5) スポットワーカーの採用状況と今後の採用意向	.....22P
(6) スポットワーカーの採用理由	.....23P
(7) 限定正社員制度の導入状況と導入理由	24P~25P
(8) 非正規社員から限定正社員への雇用形態の転換制度と転換実績	.....26P
(9) 非正規社員から正社員への雇用形態の転換制度と転換実績	27P~28P
(10) 非正規社員に正社員化の誘いを断られた理由	.....29P
(11) 企業における雇用転換の必須条件	.....30P
(12) エリア別・企業規模別集計	31P~33P
(13) 業種・職種区分	.....34P

## TOPICS

■ 2023年9-10月のアルバイトの採用活動実施率は23年7-8月比・22年9-10月比で微増。

業種別採用活動実施率は「飲食・宿泊」が最も高く、次月以降の採用活動予定も「飲食・宿泊」が最も高くなった。

アルバイト採用活動のターゲットは「フリーター（20-30代）」が最も高く、次いで「フリーター（40代-）」。

アルバイト採用活動を実施した理由は「正規社員の採用ができないため」がトップ。

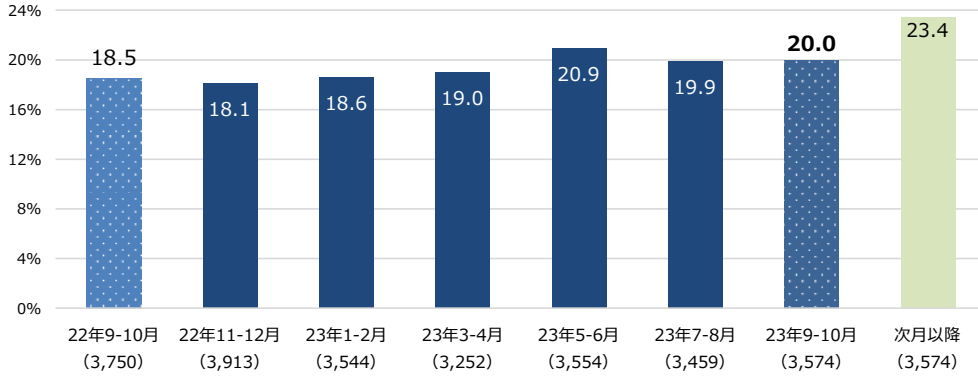
・アルバイトの23年9-10月の採用活動実施率は20.0%（23年7-8月比:0.1pt増、22年9-10月比:1.5pt増）、次月以降の採用活動予定率は23.4%となった。【図1】

・アルバイトの23年9-10月の採用活動実施率を業種別にみると、最も高かったのは「飲食・宿泊」で46.8%、次いで「小売」で31.8%となった。次月以降の採用活動予定率が最も高かったのも「飲食・宿泊」で52.4%、次いで「医療・福祉」で36.7%となった。【図2】

・アルバイトの23年9-10月の採用活動実施ターゲットは「フリーター（20-30代）」で51.7%と最も高く、次いで「フリーター（40代-）」で45.2%となった。【図3】

・23年9-10月にアルバイトの採用活動を実施した理由で最も多かったのは、「正規社員の採用ができないため」で30.5%、次いで「人件費の節約のため」で23.8%となった。【図4】

【図1】アルバイト 採用活動実施率と次月以降の予定:P6



※ ( ) 内は回答数

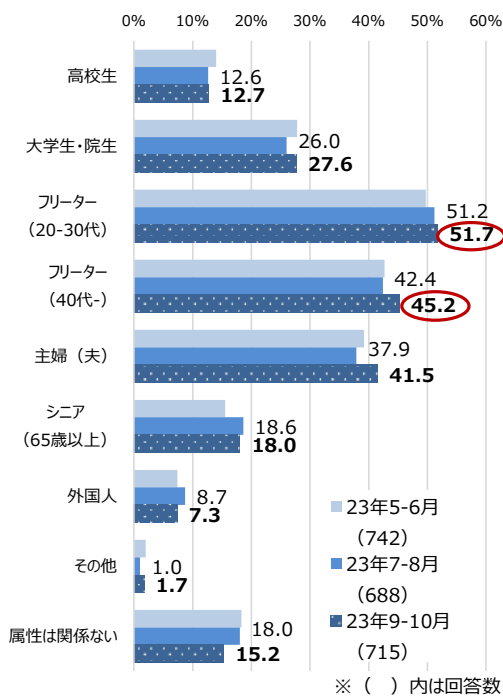
【図2-1】業種別 アルバイト 2023年9-10月採用活動実施率上位:P6-7

業種	23年9-10月 実施率	23年 7-8月比	22年 9-10月比
飲食・宿泊	46.8%	+0.1pt	-1.8pt
小売	31.8%	+1.3pt	+0.1pt
医療・福祉	30.0%	-1.9pt	-5.4pt
マスコミ	24.6%	+14.2pt	+11.4pt
サービス	23.0%	-0.7pt	+1.6pt

【図2-2】業種別 アルバイト次月以降の実施予定率上位:P6-7

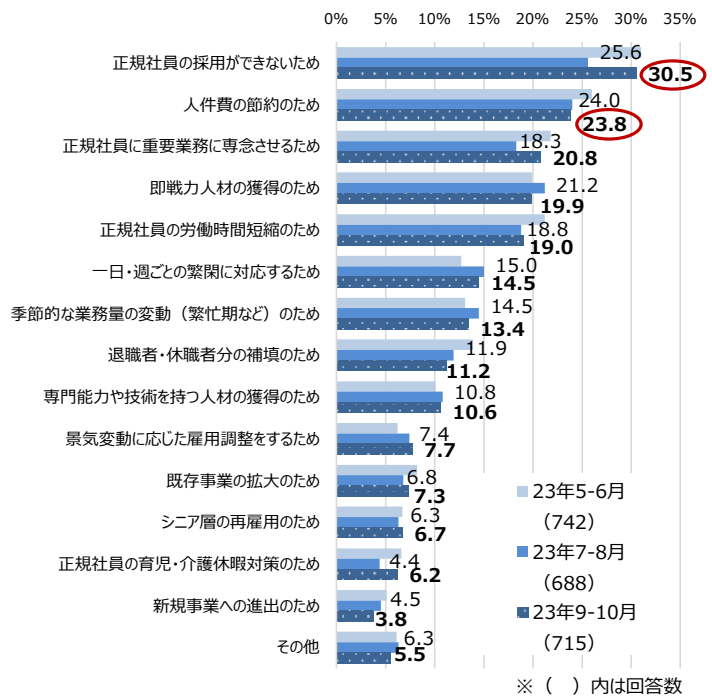
業種	実施予定率	23年 7-8月比
飲食・宿泊	52.4%	-1.9pt
医療・福祉	36.7%	-6.3pt
小売	34.5%	-4.4pt
マスコミ	28.1%	+9.3pt
サービス	27.1%	-0.8pt

【図3】アルバイト 2023年9-10月に採用活動を実施した際のターゲット属性（複数回答）:P8



※ ( ) 内は回答数

【図4】アルバイト 採用活動を実施した理由（複数回答）:P11



※ ( ) 内は回答数

## ■ TOPICS

■ 2023年9-10月のアルバイトの過不足感は「不足」が23年7-8月比で微減、「過剰」「過不足なし」が23年7-8月比で微増。

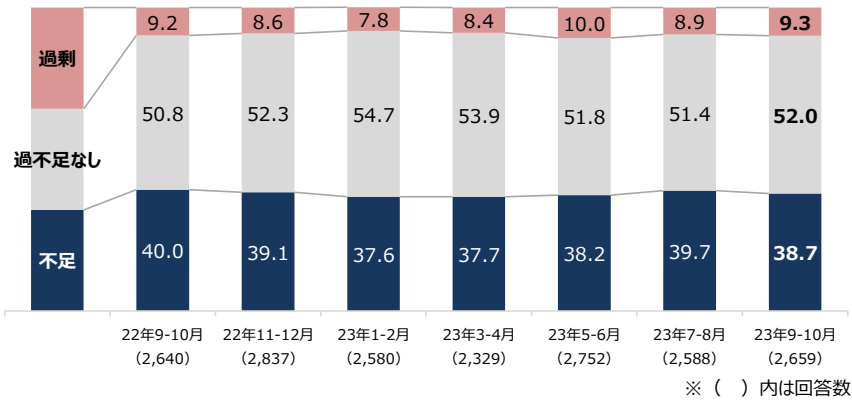
業種別で「不足」が最も高かったのは「飲食・宿泊」、次いで「小売」となった。

・23年9-10月のアルバイトの過不足感は「過剰」が9.3%、「不足」が38.7%と不足が過剰を29.4pt上回った。【図5】

・23年9-10月のアルバイトの過不足感を業種別にみると、「不足」は「飲食・宿泊」で59.2%と最も高くなり、次いで「小売」で51.1%となった。【図6】

・「飲食・宿泊」においては不足-過剰の数値が最も高く50.7ptとなっており、人手不足感が強いことがうかがえる。【図6】

【図5】アルバイト 過不足感推移 (単一回答) :P17



【図6】アルバイト 業種別 過不足上位:P17

「不足」上位の業種	不足-過剰の数値
1. 飲食・宿泊:59.2%	50.7pt
2. 小売:51.1%	41.2pt
3. 医療・福祉:47.4%	38.3pt
4. インフラ:43.9%	37.4pt
5. サービス:39.4%	31.6pt
「過剰」上位の業種	不足-過剰の数値
1. 製造 (建設除く):11.5%	24.1pt
2. 建設:10.1%	21.0pt
3. 小売:9.9%	41.2pt
3. ソフトウェア・通信:9.9%	7.2pt
4. 商社:9.2%	18.5pt

### < 飲食・宿泊の近況 >

■ 2023年9-10月のアルバイト不足感は「飲食・宿泊」が59.2%となり、業種別で最も高い。

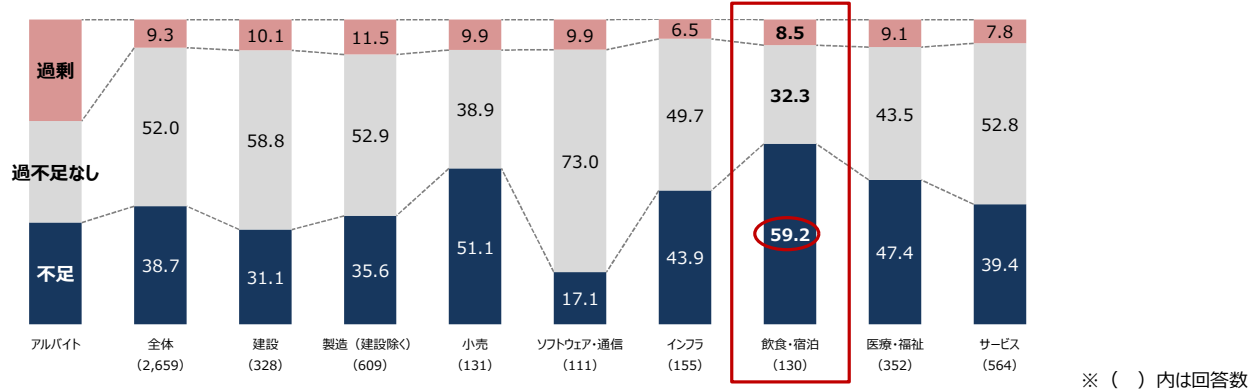
23年9-10月のアルバイト不足感は23年7-8月比で増加、前年同期の22年9-10月比で微減

・23年9-10月のアルバイトの過不足状況を業種別にみると、「不足」の割合は「飲食・宿泊」で59.2%と最も高くなった。【図7】

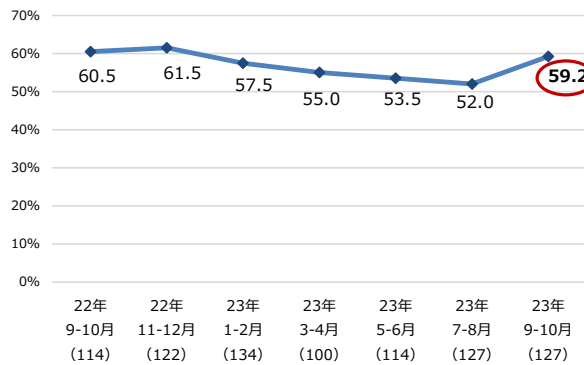
・「飲食・宿泊」の23年9-10月のアルバイトの不足感は、22年9-10月より1.3pt減少しており、前年より人手不足感が緩和された様子がみられる。【図8】

・「飲食・宿泊」の23年9-10月の採用活動実施率は46.8%と、23年7-8月より0.1pt増加、前年同期の22年9-10月より1.8pt減少した。【図9】

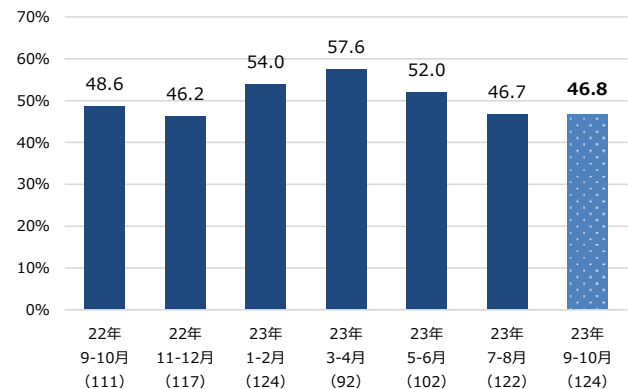
【図7】業種別 アルバイト 過不足感 ※グラフの業種は一部抜粋 :P17



【図8】「飲食・宿泊」アルバイト 不足の数値:P17



【図9】「飲食・宿泊」アルバイト 採用活動実施率:P6-7



## TOPICS

■現在スポットワーカーを採用している割合は18.3%で、業種別では「建設」「飲食」「製造」で2割を超える。

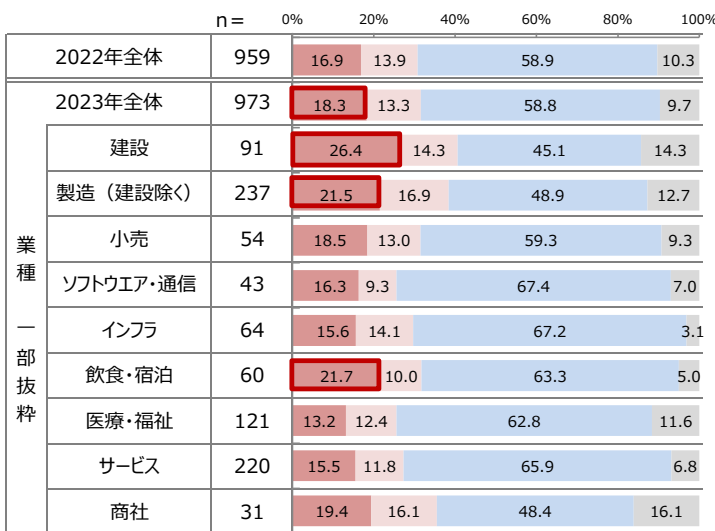
■前年と比べてスポットワーカーの採用経験がある属性は、「大学生・院生」「高校生」が伸長

※スポットワーカーとは、受け入れ企業との間に雇用関係がある数時間単位の超短期雇用者としている。

- ・現在スポットワーカーを採用している割合は18.3%で、採用経験はあるが現在はしていない割合は13.3%、採用経験がない割合は58.8%となった。現在採用している割合は業種別では「建設」で26.4%と最も高く、次いで「飲食・宿泊」で21.7%、「製造（建設除く）」で21.5%となった。【図10】
- ・今後スポットワーカーを採用したい割合は46.0%で、2022年より7.8pt増となった。業種別では、「小売」で53.7%と最も高く、次いで「飲食・宿泊」で51.6%となり、これらの業種で今後スポットワーカーの採用が広がる可能性が考えられる。【図11】
- ・スポットワーカーの採用経験のある属性は、「フリーター（20-30代）」が48.5%と最も高く、次いで「フリーター（40代-）」が37.1%となった。2022年と比べると、「大学生・院生」が7.0pt増と最も上げ幅が大きく、次いで「高校生」が6.5pt増となった。【図12】
- ・今後採用したいスポットワーカーの属性は、「フリーター（20-30代）」が61.5%と最も高く、次いで「フリーター（40代-）」が47.8%となった。【図12】
- ・今後、スポットワーカーの採用をしたい理由では、「人件費削減のため」が35.9%と最も高く、次いで「即戦力人材獲得のため」が34.6%、「突発的な欠員に対応するため」が27.2%となった。【図13】

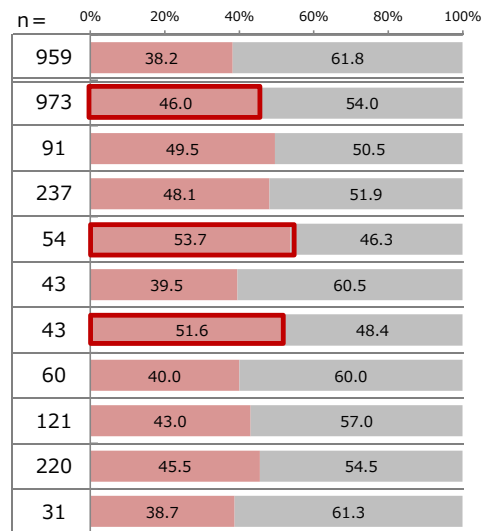
【図10】業種別 スポットワーカーの採用状況（単一回答）：P22

■採用したことがあり、現在もしている ■採用したことがあるが、現在はしていない  
■採用したことがない ■わからない



【図11】業種別 スポットワーカーの採用意向（単一回答）：P22

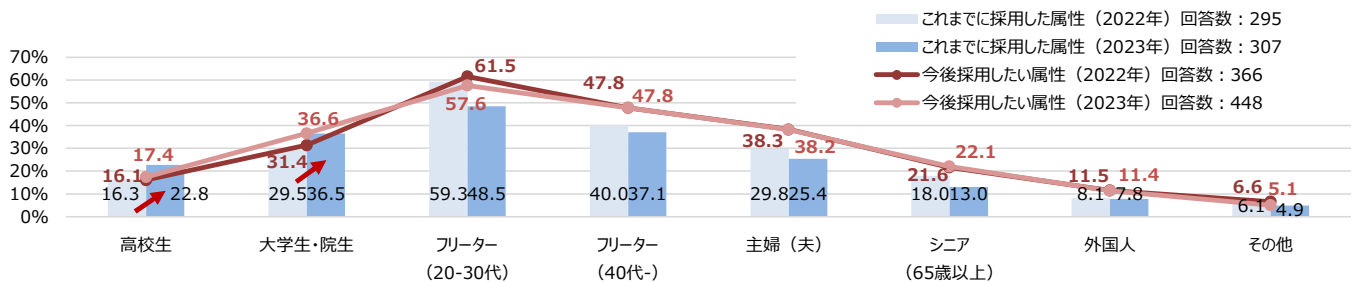
■採用したい ■採用したくない



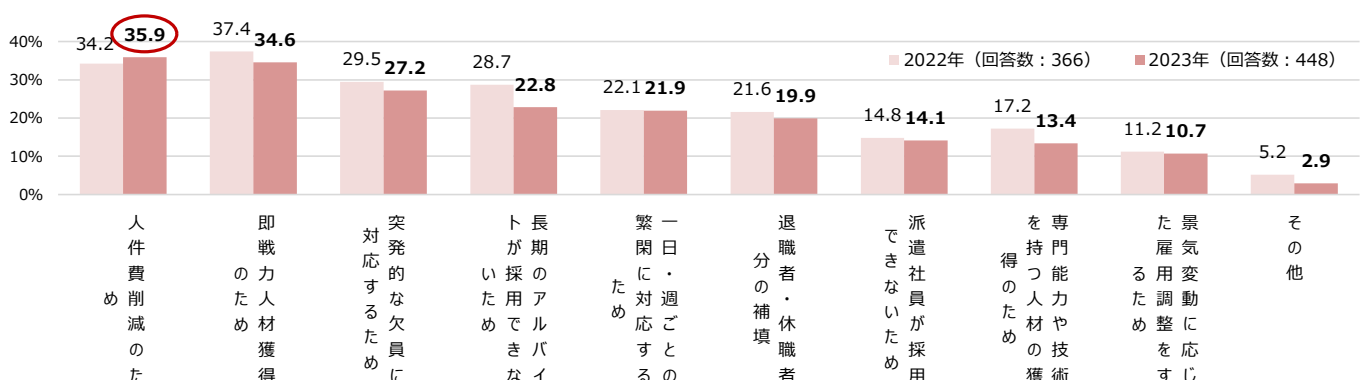
【図12】採用経験のあるスポットワーカー属性と今後採用したいスポットワーカー属性（複数回答）：P22

※「採用経験のあるスポットワーカー属性」ベース：スポットワーカーの採用経験のある人

※「今後採用したい属性」ベース：スポットワーカーの採用意向がある人



【図13】今後、スポットワーカーの採用をしたい理由（複数回答）：P23



## TOPICS

■ 限定正社員制度について必要性を感じている企業は59.1%と半数を超えたものの、制度を設けている割合は30.8%にとどまった

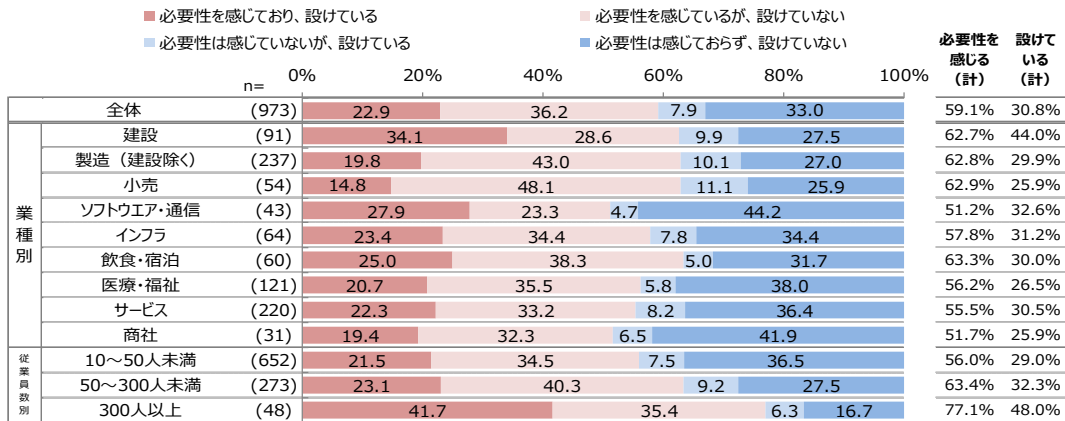
■ 非正規社員から限定正社員への転換制度がある割合は6割、転換実績がある割合は4割

- ・限定正社員制度について必要性を感じている割合は59.1%、制度を設けている割合は30.8%となった。【図14】
- ・限定正社員制度を設けている割合を業種別でみると、【建設】で44.0%と最も高く、次いで【ソフトウェア・通信】で32.6%となった。【図14】
- ・限定正社員制度の必要性を感じている割合を業種別でみると、【飲食・宿泊】で63.3%と最も高く、次いで【小売】で62.9%となった。【図14】
- ・現在設けている限定正社員の種類は、「転居を伴う転動がない正社員」が46.7%と最も高くなった。【図15】
- ・今後導入したい限定正社員の種類は、「フルタイム正社員より一週間の所定労働時間が短い正社員」が40.3%と最も高くなった。【図15】
- ・非正規社員から限定正社員への転換制度がある割合は57.7%、転換実績がある割合は43.0%となった。【図16】
- ・非正規社員の限定正社員化についてこれまで経験があるものをみると、「非正規社員に限定正社員転換の誘いをして、限定正社員化した」が52.7%と最も高かった。企業から非正規社員に限定正社員化の働きかけを行うことで、限定正社員化に繋がったことが多いことがわかった。【図17】
- ・一方で、非正規社員から申し出を受けた割合は11.4%と一定数あり、そのうち限定正社員化した割合は58.8%となった。【図17】

【図14】限定正社員制度の必要性と導入状況（単一回答）：P24

※ 限定正社員制度とは、仕事の範囲・労働時間・勤務地などの「働き方の限定」がされる雇用形態をいう

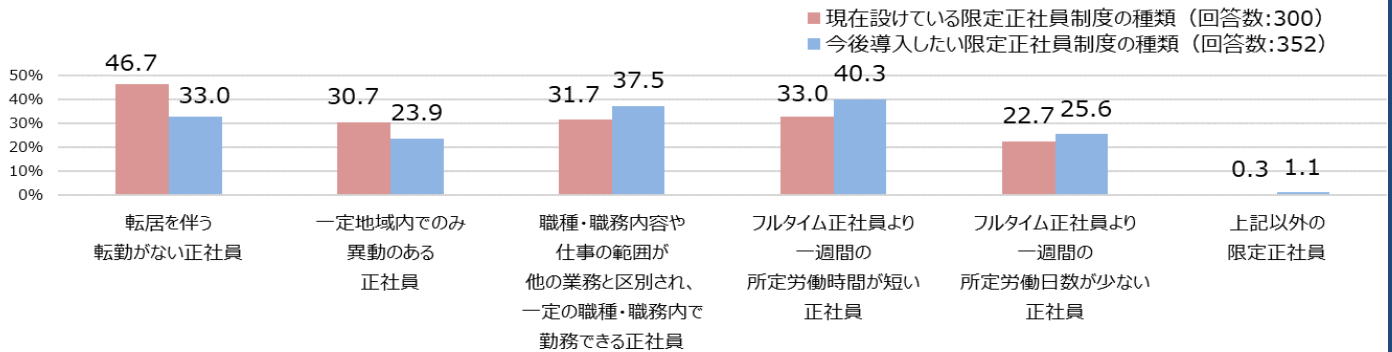
※ 回答数30以上の業種を抜粋



【図15】現在設けている限定正社員の種類・今後導入したいと思う限定正社員の種類（複数回答）：P24

※ 「現在設けている限定正社員の種類」回答ベース：現在限定正社員制度を設けている人

※ 「今後導入したい限定正社員の種類」回答ベース：限定正社員制度の必要性を感じているが、設けていない人

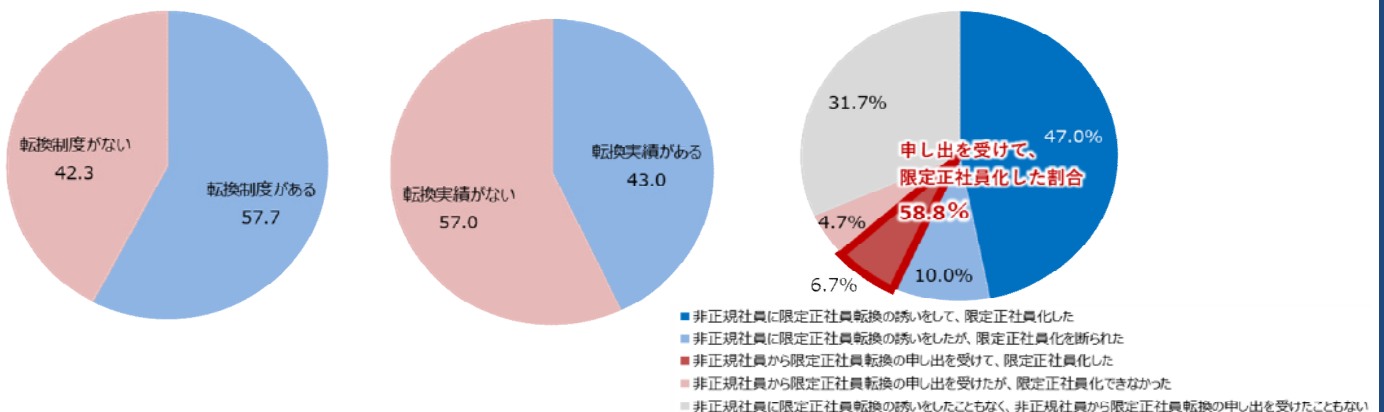


【図16】非正規社員から限定正社員への転換制度の有無と転換実績（単一回答）：P26

※ 回答ベース：現在限定正社員制度を設けている人、※ 回答数300

【図17】非正規社員の限定正社員化のきっかけ（単一回答）：P26

※ 回答ベース：現在限定正社員制度を設けている人、※ 回答数300



(1) 採用活動の実施状況

■雇用形態別 採用活動実施率の推移と次月以降の予定

・2023年9-10月に採用活動を実施したかを雇用形態ごとに聞いたところ、アルバイトで20.0%（23年7-8月比:0.1pt増、22年9-10月比:1.5pt増）、派遣社員で8.0%（23年7-8月比:0.2pt増、22年9-10月比:0.8pt増）、契約社員で7.3%（23年7-8月比:横ばい、22年9-10月比:0.6pt増）、嘱託で4.8%（23年7-8月比:0.1pt減、22年9-10月比:0.8pt増）となった。

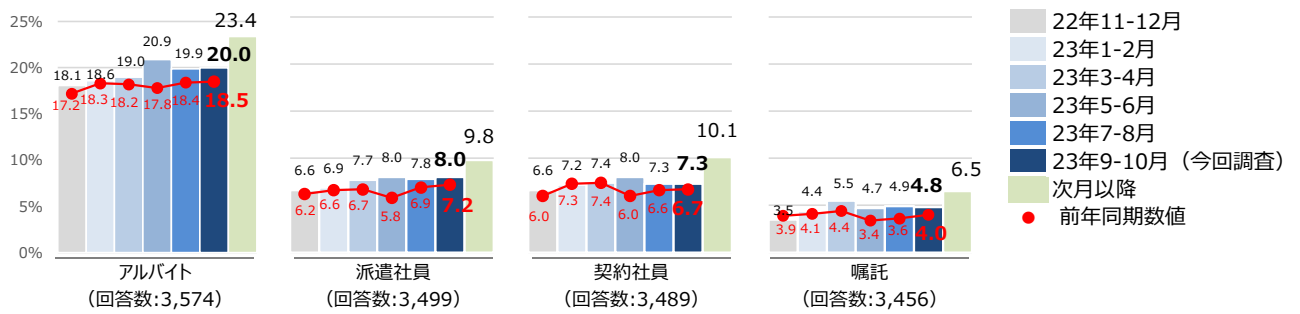
・雇用形態ごとの2023年9-10月の採用活動実施率を業種別にみると、アルバイトで最も高かったのは【飲食・宿泊】で46.8%、次いで【小売】で31.8%、【医療・福祉】で30.0%となった。

・派遣社員で2023年9-10月の採用実施率が最も高かったのは【製造（建設除く）】で12.0%、次いで【金融】で11.1%となった。

・契約社員で2023年9-10月の採用実施率が最も高かったのは【製造（建設除く）】で9.1%、次いで【マスコミ】で8.8%となった。

・嘱託で2023年9-10月の採用実施率が最も高かったのは【インフラ】で7.5%、次いで【金融】で7.1%となった。

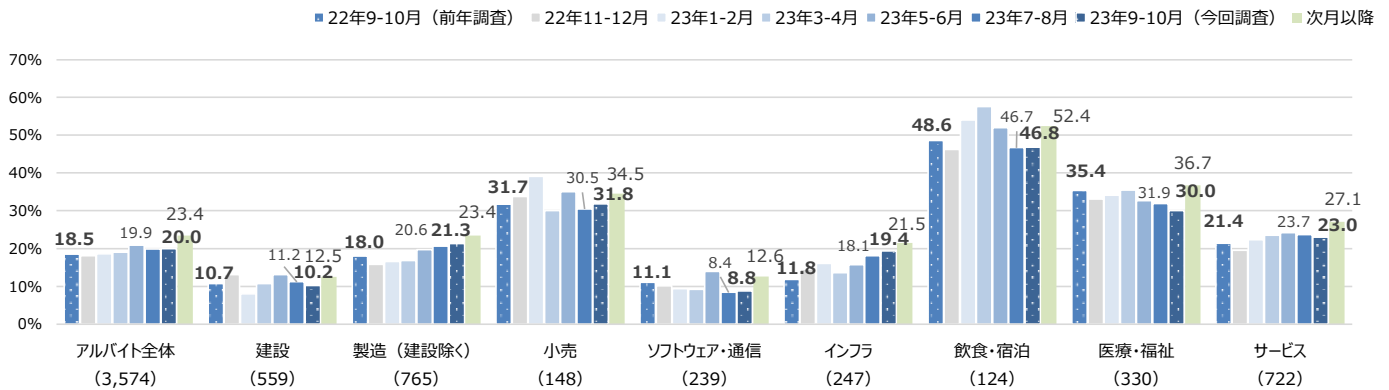
【雇用形態別 採用活動実施率と次月以降の予定】



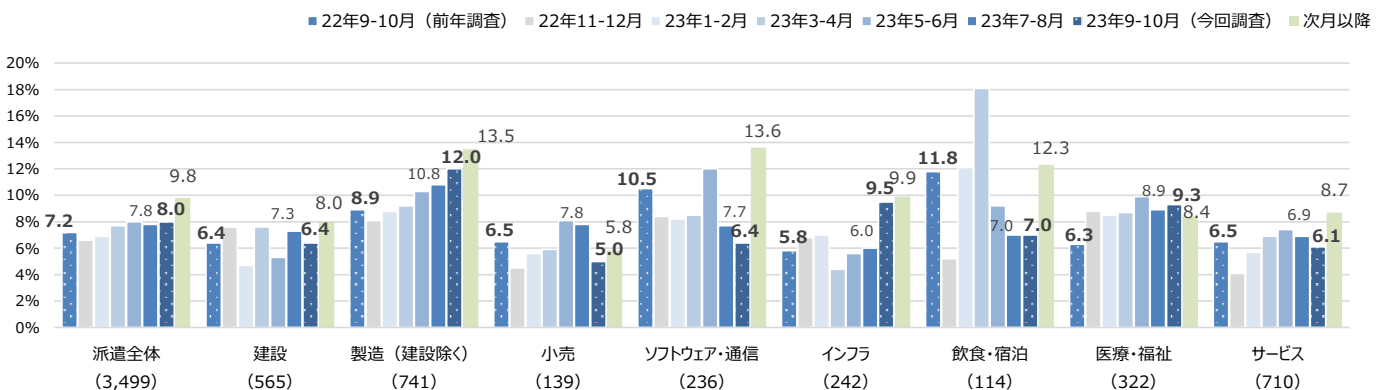
※回答数は最新の調査のものを記載

【業種別 採用活動実施率と次月以降の予定】 ※グラフの業種は一部抜粋

雇用形態：アルバイト ※（ ）内の回答数は最新の調査のものを記載



雇用形態：派遣社員 ※（ ）内の回答数は最新の調査のものを記載



【業種別 採用活動実施率】

	全体	建設	製造（建設除く）	小売	ソフトウェア・通信	インフラ	飲食・宿泊	医療・福祉	サービス	商社	金融	マスコミ	官公庁・公社・団体
アルバイト 回答数:	3,574	559	765	148	239	247	124	330	722	207	101	57	75
23年9-10月	20.0%	10.2%	21.3%	31.8%	8.8%	19.4%	46.8%	30.0%	23.0%	9.7%	11.9%	24.6%	13.3%
23年7-8月	19.9%	11.2%	20.6%	30.5%	8.4%	18.1%	46.7%	31.9%	23.7%	9.2%	7.9%	10.4%	13.9%
23年5-6月	20.9%	13.1%	19.7%	35.0%	13.9%	15.7%	52.0%	32.7%	24.2%	10.4%	8.5%	10.7%	14.3%
23年3-4月	19.0%	10.7%	16.8%	30.0%	9.2%	13.6%	57.6%	35.5%	23.5%	13.8%	8.8%	6.4%	12.1%
23年1-2月	18.6%	8.0%	16.6%	39.1%	9.4%	16.1%	54.0%	34.1%	22.3%	8.7%	8.8%	9.6%	13.0%
22年11-12月	18.1%	13.1%	15.8%	33.8%	10.1%	14.5%	46.2%	33.1%	19.5%	9.5%	9.8%	14.7%	9.9%
22年9-10月	18.5%	10.7%	18.0%	31.7%	11.1%	11.8%	48.6%	35.4%	21.4%	10.0%	6.5%	13.2%	10.2%
派遣社員 回答数:	3,499	565	741	139	236	242	114	322	710	203	99	55	73
23年9-10月	8.0%	6.4%	12.0%	5.0%	6.4%	9.5%	7.0%	9.3%	6.1%	3.4%	11.1%	9.1%	9.6%
23年7-8月	7.8%	7.3%	10.8%	7.8%	7.7%	6.0%	7.0%	8.9%	6.9%	4.5%	7.9%	4.3%	6.3%
23年5-6月	8.0%	5.3%	10.3%	8.1%	12.0%	5.6%	9.2%	9.9%	7.4%	3.9%	7.4%	5.3%	4.3%
23年3-4月	7.7%	7.6%	9.2%	5.9%	8.5%	4.4%	18.1%	8.7%	6.9%	4.7%	11.9%	2.2%	1.6%
23年1-2月	6.9%	4.7%	8.8%	5.6%	8.2%	7.0%	12.1%	8.5%	5.7%	4.8%	10.1%	1.9%	4.3%
22年11-12月	6.6%	7.6%	8.1%	4.5%	8.4%	6.8%	5.2%	8.8%	4.1%	3.1%	9.2%	0.0%	8.6%
22年9-10月	7.2%	6.4%	8.9%	6.5%	10.5%	5.8%	11.8%	6.3%	6.5%	4.7%	5.5%	3.8%	8.1%
契約社員 回答数:	3,489	556	739	138	236	241	115	320	713	201	100	57	73
23年9-10月	7.3%	6.8%	9.1%	4.3%	6.8%	8.7%	7.8%	6.9%	7.3%	3.5%	8.0%	8.8%	5.5%
23年7-8月	7.3%	7.2%	8.6%	7.8%	9.5%	5.4%	5.2%	7.4%	7.8%	4.0%	5.7%	6.4%	6.3%
23年5-6月	8.0%	6.8%	7.7%	5.3%	15.2%	7.3%	8.0%	9.5%	8.1%	3.9%	6.4%	1.8%	10.0%
23年3-4月	7.4%	6.5%	7.6%	8.6%	8.5%	4.3%	15.7%	8.4%	7.6%	5.2%	10.7%	6.5%	1.6%
23年1-2月	7.2%	5.4%	7.5%	5.6%	11.3%	5.2%	10.5%	8.5%	8.0%	6.6%	3.8%	5.7%	1.4%
22年11-12月	6.6%	6.4%	5.8%	3.7%	13.3%	7.5%	6.9%	6.6%	7.0%	1.7%	6.9%	6.1%	5.0%
22年9-10月	6.7%	5.7%	6.0%	4.9%	11.6%	5.4%	14.7%	5.8%	7.6%	2.3%	5.6%	5.6%	11.1%
嘱託 回答数:	3,456	555	732	134	237	240	114	315	703	201	99	55	71
23年9-10月	4.8%	5.0%	6.1%	3.0%	4.2%	7.5%	0.9%	3.8%	4.6%	2.0%	7.1%	3.6%	4.2%
23年7-8月	4.9%	5.3%	6.7%	3.9%	3.9%	5.0%	2.7%	5.0%	5.6%	2.7%	0.0%	2.2%	2.5%
23年5-6月	4.7%	3.5%	4.8%	3.0%	6.8%	5.2%	3.1%	5.0%	5.9%	1.1%	4.3%	1.8%	5.9%
23年3-4月	5.5%	5.3%	5.2%	5.1%	4.5%	5.3%	10.0%	4.8%	5.7%	5.7%	9.9%	0.0%	6.2%
23年1-2月	4.4%	5.0%	4.6%	4.9%	3.1%	6.7%	7.0%	3.3%	4.3%	2.7%	3.9%	3.8%	1.4%
22年11-12月	3.5%	4.6%	2.8%	2.3%	5.7%	3.3%	2.7%	4.2%	3.3%	1.3%	2.3%	1.5%	6.2%
22年9-10月	4.0%	5.1%	2.8%	5.0%	4.7%	4.6%	9.1%	3.1%	4.6%	1.4%	2.2%	0.0%	5.0%

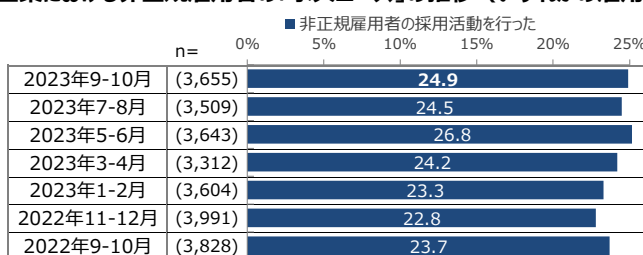
※回答数は最新の調査のものを記載

【業種別 次月以降の採用活動実施予定】

	全体	建設	製造（建設除く）	小売	ソフトウェア・通信	インフラ	飲食・宿泊	医療・福祉	サービス	商社	金融	マスコミ	官公庁・公社・団体
アルバイト 回答数:	3,574	559	765	148	239	247	124	330	722	207	101	57	75
行う	23.4%	12.5%	23.4%	34.5%	12.6%	21.5%	52.4%	36.7%	27.1%	14.5%	9.9%	28.1%	18.7%
行わない	48.9%	58.7%	48.2%	34.5%	68.2%	48.2%	21.8%	30.0%	46.4%	64.7%	63.4%	45.6%	45.3%
未定	27.7%	28.8%	28.4%	31.1%	19.2%	30.4%	25.8%	33.3%	26.5%	20.8%	26.7%	26.3%	36.0%
派遣社員 回答数:	3,499	565	741	139	236	242	114	322	710	203	99	55	73
行う	9.8%	8.0%	13.5%	5.8%	13.6%	9.9%	12.3%	8.4%	8.7%	6.9%	5.1%	10.9%	8.2%
行わない	65.8%	66.5%	61.5%	66.2%	69.5%	62.0%	57.0%	63.0%	69.4%	71.9%	70.7%	72.7%	63.0%
未定	24.4%	25.5%	25.0%	28.1%	16.9%	28.1%	30.7%	28.6%	21.8%	21.2%	24.2%	16.4%	28.8%
契約社員 回答数:	3,489	556	739	138	236	241	115	320	713	201	100	57	73
行う	10.1%	8.6%	10.4%	8.0%	13.1%	10.4%	13.0%	9.1%	11.4%	5.0%	9.0%	19.3%	9.6%
行わない	65.0%	65.8%	64.8%	63.0%	65.7%	63.5%	57.4%	64.1%	65.9%	70.6%	65.0%	59.6%	61.6%
未定	24.9%	25.5%	24.8%	29.0%	21.2%	26.1%	29.6%	26.9%	22.7%	24.4%	26.0%	21.1%	28.8%
嘱託 回答数:	3,456	555	732	134	237	240	114	315	703	201	99	55	71
行う	6.5%	5.4%	7.2%	3.7%	6.3%	10.4%	7.9%	6.7%	6.3%	3.5%	9.1%	3.6%	8.5%
行わない	68.4%	69.0%	66.7%	69.4%	72.2%	62.1%	60.5%	67.3%	71.4%	71.6%	65.7%	78.2%	62.0%
未定	25.1%	25.6%	26.1%	26.9%	21.5%	27.5%	31.6%	26.0%	22.3%	24.9%	25.3%	18.2%	29.6%

※回答数は最新の調査のものを記載

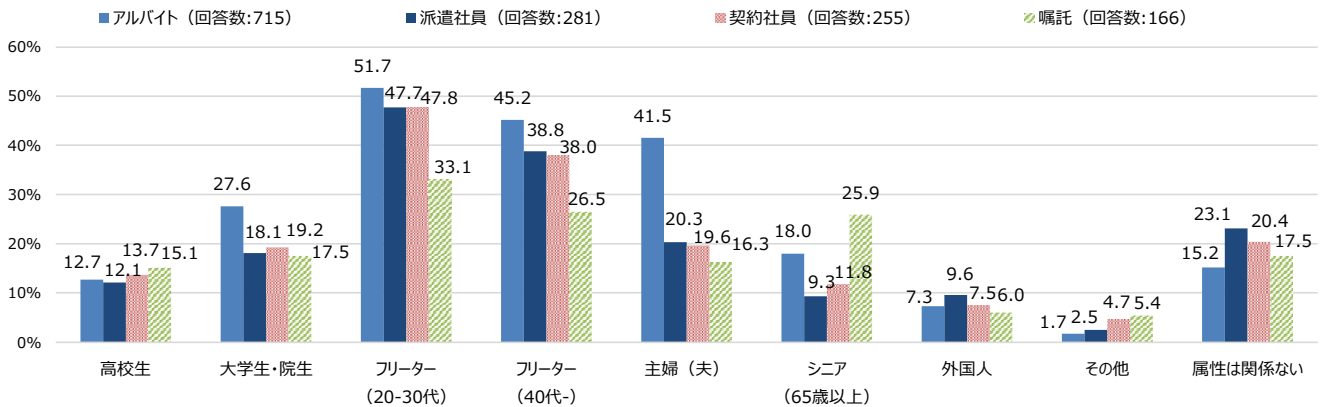
■企業における非正規雇用者の「求人ニーズ」の推移（いずれかの雇用形態で採用活動を実施した）



※回答ベース:非正規雇用者の採用活動状況を把握している経営者・役員または会社員

■ 2023年9-10月に採用活動を実施した際のターゲット属性（複数回答）

・2023年9-10月に採用活動を実施した際のターゲット属性を雇用形態ごとに見ると、アルバイトで最も高かったのは「フリーター（20-30代）」で51.7%（23年7-8月比:0.5pt増、22年9-10月比:2.2pt減）、次いで「フリーター（40代-）」で45.2%（23年7-8月比:2.8pt増、22年9-10月比:0.6pt減）となった。  
 ・アルバイトで23年7-8月比で最も増加したのは「主婦（夫）」で3.6pt増となった。



		高校生	大学生・院生	フリーター (20-30代)	フリーター (40代-)	主婦 (夫)	シニア (65歳以上)	外国人	その他	属性は関係ない
アルバイト	23年9-10月 (n=715)	12.7%	27.6%	51.7%	45.2%	41.5%	18.0%	7.3%	1.7%	15.2%
	23年7-8月 (n=742)	12.6%	26.0%	51.2%	42.4%	37.9%	18.6%	8.7%	1.0%	18.0%
	23年5-6月 (n=742)	14.0%	27.8%	49.7%	42.7%	39.2%	15.5%	7.4%	2.0%	18.3%
	23年3-4月 (n=617)	11.7%	27.1%	47.3%	43.8%	42.6%	19.9%	8.6%	2.4%	18.5%
	23年1-2月 (n=659)	17.0%	31.7%	53.7%	41.3%	42.0%	17.5%	7.7%	1.5%	15.8%
	22年11-12月 (n=707)	12.2%	26.2%	52.6%	46.1%	42.6%	19.8%	5.8%	1.6%	17.8%
前年調査時	22年9-10月 (n=694)	12.7%	25.9%	53.9%	45.8%	42.7%	17.3%	6.2%	1.3%	16.7%

■ 採用活動実施時の目標人数平均（数値回答）

	アルバイト	派遣社員	契約社員
回答数:	475	165	148
23年9-10月	3.24人	3.40人	2.97人
23年7-8月	2.88人	3.71人	2.48人
23年5-6月	2.99人	2.76人	3.03人
23年3-4月	4.43人	3.79人	3.65人
23年1-2月	3.31人	2.76人	2.85人
22年11-12月	3.10人	2.39人	2.85人
22年9-10月	3.47人	3.03人	3.03人

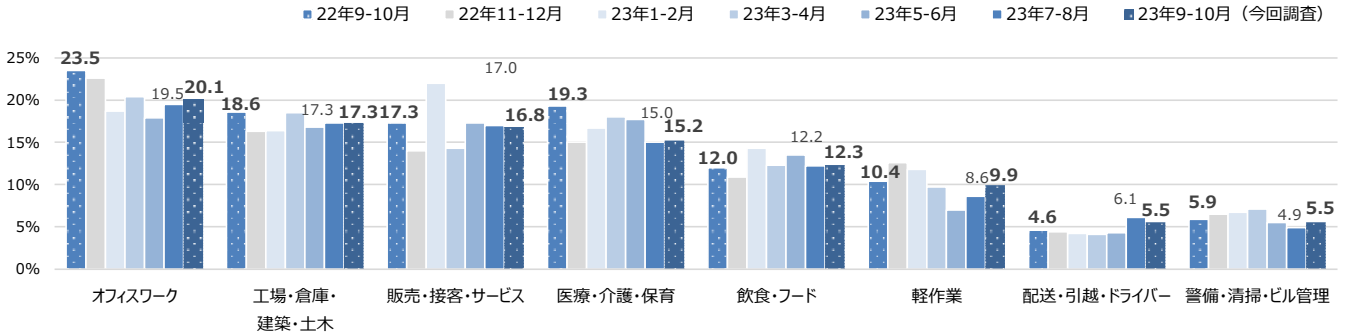
※回答数は最新の調査のものを記載  
 ※嘱託は回答数が少ないため割愛



■ 2023年9-10月に採用活動を実施した職種（複数回答）

・2023年9-10月に採用活動を実施した職種を雇用形態ごとに聞いたところ、アルバイトで最も高かったのは【オフィスワーク】で20.1%（23年7-8月比:0.6pt増、22年9-10月比:3.4pt減）、次いで【工場・倉庫・建築・土木】で17.3%（23年7-8月比:横ばい、22年9-10月比:1.3pt減）となった。  
 ・派遣社員で2023年9-10月に採用活動実施率の最も高かった職種は【工場・倉庫・建築・土木】で24.9%（23年7-8月比:2.0pt増、22年9-10月比:2.8pt減）。

【採用活動を実施したアルバイトの職種】※グラフの業種は23年9-10月上位抜粋



【雇用形態別 採用活動を実施した職種】

	アルバイト						前年同期
	23年 9-10月 (715)	23年 7-8月 (688)	23年 5-6月 (742)	23年 3-4月 (617)	23年 1-2月 (659)	22年 11-12 (707)	22年 9-10月 (694)
回答数							
飲食・フード	12.3	12.2	13.5	12.3	14.3	10.9	12.0
販売・接客・サービス	16.8	17.0	17.3	14.3	22.0	14.0	17.3
レジャー・アミューズメント	4.9	3.5	5.8	5.0	6.8	2.8	4.0
イベント・キャンペーン	2.2	1.9	2.3	2.4	3.5	1.7	1.3
営業	4.5	4.5	4.2	7.5	5.3	5.8	5.9
オフィスワーク	20.1	19.5	17.9	20.4	18.7	22.6	23.5
医療・介護・保育	15.2	15.0	17.7	18.0	16.7	15.0	19.3
教育	3.6	2.6	4.0	3.7	2.7	2.7	2.2
配送・引越・ドライバー	5.5	6.1	4.3	4.1	4.2	4.4	4.6
軽作業	9.9	8.6	7.0	9.7	11.8	12.6	10.4
工場・倉庫・建築・土木	17.3	17.3	16.8	18.5	16.4	16.3	18.6
警備・清掃・ビル管理	5.5	4.9	5.5	7.1	6.7	6.5	5.9
エンジニア・サポート・保守	2.7	2.8	3.4	4.4	3.0	3.0	2.3
クリエイティブ・編集	2.9	2.5	2.3	3.6	2.9	3.7	1.0
エステ・理美容	1.7	0.9	1.2	1.9	1.7	0.8	1.3
その他	7.3	6.7	8.5	8.6	6.8	7.9	5.6

	派遣社員						前年同期
	23年 9-10月 (281)	23年 7-8月 (262)	23年 5-6月 (277)	23年 3-4月 (244)	23年 1-2月 (238)	22年 11-12 (252)	22年 9-10月 (267)
回答数							
飲食・フード	10.0	9.5	7.2	7.4	9.7	7.5	6.7
販売・接客・サービス	16.0	18.7	13.7	12.7	15.1	11.1	11.2
レジャー・アミューズメント	3.2	4.2	7.6	5.3	5.9	2.0	4.9
イベント・キャンペーン	3.2	3.8	4.7	2.9	3.8	3.2	3.4
営業	9.6	3.8	7.9	8.6	11.8	7.5	5.6
オフィスワーク	22.8	27.9	23.5	24.6	25.6	25.4	28.5
医療・介護・保育	12.5	12.6	17.3	13.1	13.9	10.7	9.4
教育	1.8	1.5	3.2	3.3	2.1	0.8	0.4
配送・引越・ドライバー	5.3	3.4	4.3	4.1	8.0	7.5	5.6
軽作業	8.9	9.5	11.6	12.3	14.7	12.3	11.2
工場・倉庫・建築・土木	24.9	22.9	26.7	25.8	26.5	30.6	27.7
警備・清掃・ビル管理	3.2	4.2	5.4	3.7	7.1	3.2	2.6
エンジニア・サポート・保守	7.1	5.0	11.2	9.4	10.9	8.7	7.9
クリエイティブ・編集	3.6	4.2	6.9	7.4	6.7	4.4	3.0
エステ・理美容	1.1	0.8	1.8	2.9	2.9	2.0	1.1
その他	7.5	9.9	10.8	11.1	7.6	8.3	9.4

	契約社員						前年同期
	23年 9-10月 (255)	23年 7-8月 (248)	23年 5-6月 (277)	23年 3-4月 (234)	23年 1-2月 (249)	22年 11-12 (255)	22年 9-10月 (247)
回答数							
飲食・フード	9.8	7.3	9.4	7.7	8.4	5.5	9.7
販売・接客・サービス	22.7	16.1	15.9	18.4	15.7	13.7	15.0
レジャー・アミューズメント	3.9	5.6	7.9	9.8	7.2	5.5	6.1
イベント・キャンペーン	3.9	4.4	5.4	4.7	4.4	3.5	2.8
営業	13.3	9.7	12.3	15.0	14.1	11.4	13.4
オフィスワーク	18.8	25.4	23.8	23.5	23.7	20.0	22.7
医療・介護・保育	12.5	11.3	17.7	14.5	13.7	10.2	10.5
教育	2.0	2.0	4.3	2.6	4.4	5.1	2.4
配送・引越・ドライバー	5.9	6.9	8.3	6.0	8.0	7.8	7.3
軽作業	7.8	5.6	8.7	9.4	11.2	7.5	6.5
工場・倉庫・建築・土木	18.0	19.8	23.8	20.5	22.1	20.8	17.4
警備・清掃・ビル管理	4.7	5.6	5.8	6.8	4.4	7.1	4.5
エンジニア・サポート・保守	8.2	9.7	17.7	14.5	18.5	16.5	10.5
クリエイティブ・編集	5.5	5.2	9.7	9.4	10.8	9.4	6.9
エステ・理美容	1.6	2.4	3.6	3.8	4.8	2.7	2.4
その他	10.2	11.3	7.9	15.4	9.6	12.9	10.5

	嘱託						前年同期
	23年 9-10月 (166)	23年 7-8月 (165)	23年 5-6月 (160)	23年 3-4月 (172)	23年 1-2月 (150)	22年 11-12 (133)	22年 9-10月 (146)
回答数							
飲食・フード	9.0	10.3	8.1	6.4	12.7	8.3	11.0
販売・接客・サービス	24.7	20.6	18.8	12.2	14.0	16.5	17.1
レジャー・アミューズメント	8.4	5.5	8.1	6.4	4.7	4.5	4.8
イベント・キャンペーン	4.8	3.6	3.8	2.9	4.7	3.8	6.8
営業	10.8	9.1	9.4	11.0	8.0	7.5	10.3
オフィスワーク	20.5	15.8	17.5	18.0	13.3	17.3	22.6
医療・介護・保育	12.0	7.9	17.5	11.6	6.7	9.8	7.5
教育	5.4	2.4	4.4	2.3	5.3	5.3	2.7
配送・引越・ドライバー	9.0	6.1	6.9	4.1	8.0	5.3	7.5
軽作業	7.8	7.3	10.0	7.0	10.0	8.3	9.6
工場・倉庫・建築・土木	18.1	18.2	17.5	21.5	23.3	22.6	18.5
警備・清掃・ビル管理	5.4	2.4	6.9	4.1	8.7	5.3	8.2
エンジニア・サポート・保守	10.2	4.8	8.8	8.1	9.3	9.0	6.8
クリエイティブ・編集	6.0	4.8	9.4	7.6	6.0	7.5	4.8
エステ・理美容	3.0	2.4	1.9	1.7	2.0	3.0	2.1
その他	8.4	10.9	10.0	18.0	11.3	13.5	13.7

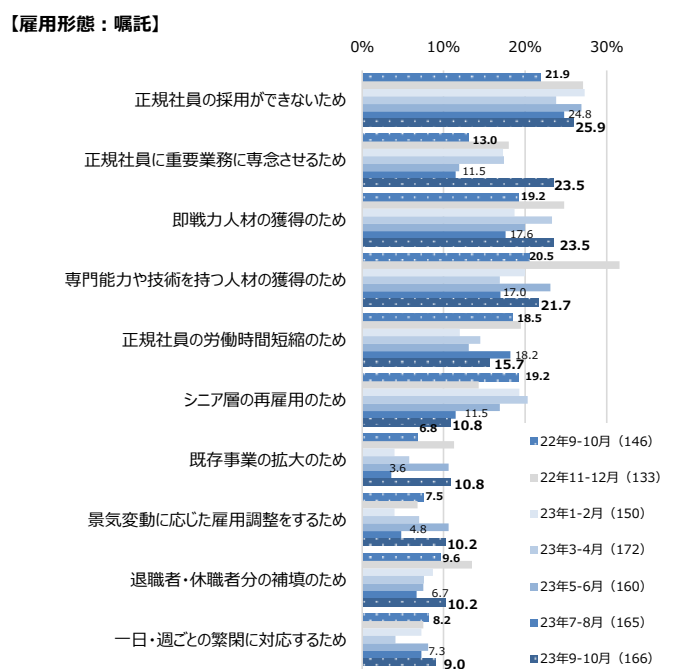
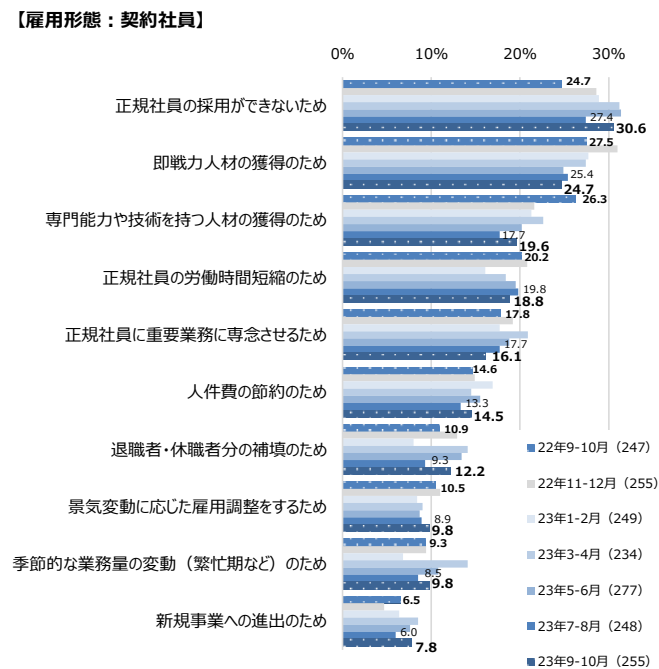
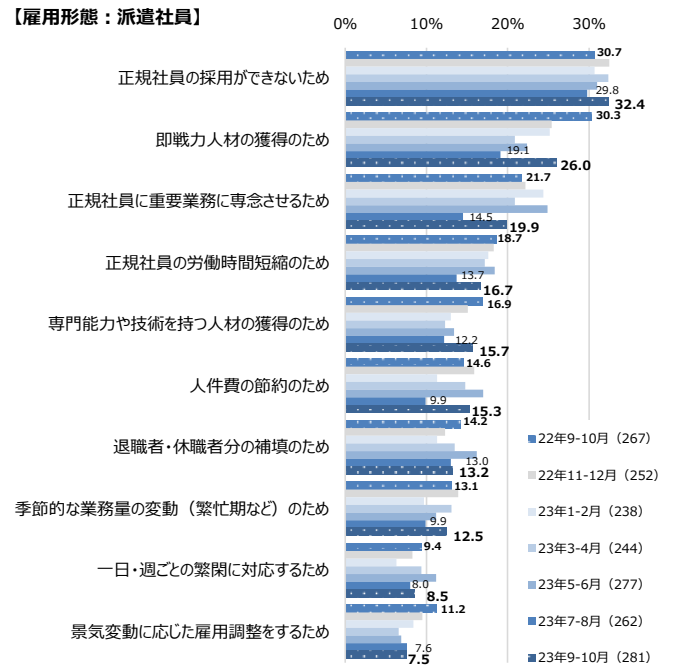
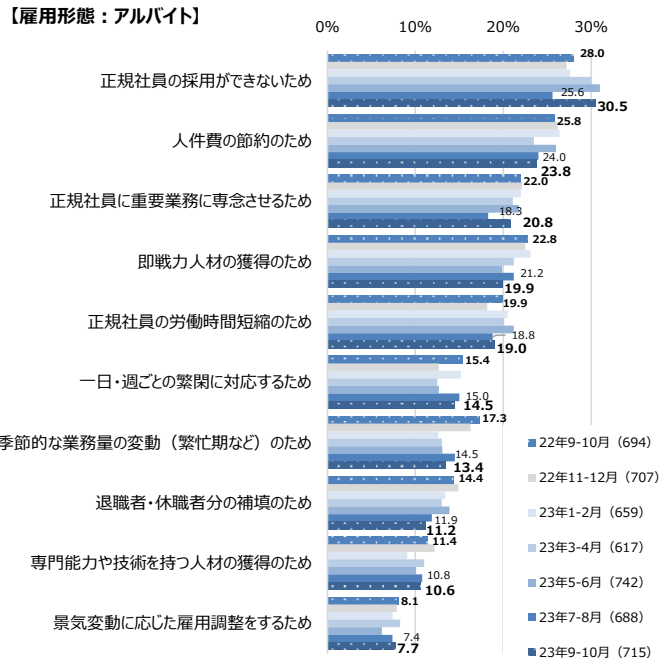
## ■ 次月以降、採用活動を行う予定の職種（複数回答）

・次月以降、採用活動を行う予定の職種を雇用形態ごとに聞いたところ、アルバイトで最も高かったのは「オフィスワーク」で21.6%、次いで「販売・接客・サービス」で18.9%、「工場・倉庫・建築・土木」で18.4%となった。  
 ・派遣社員で次月以降、採用活動を行う予定の職種で最も高かったのは「工場・倉庫・建築・土木」で28.0%、次いで「オフィスワーク」で26.2%となった。

アルバイト（回答数：835）		派遣社員（回答数：343）		契約社員（回答数：354）		嘱託（回答数：226）	
オフィスワーク	21.6%	工場・倉庫・建築・土木	28.0%	オフィスワーク	24.0%	オフィスワーク	23.5%
販売・接客・サービス	18.9%	オフィスワーク	26.2%	工場・倉庫・建築・土木	22.6%	工場・倉庫・建築・土木	19.0%
工場・倉庫・建築・土木	18.4%	販売・接客・サービス	19.2%	販売・接客・サービス	18.9%	販売・接客・サービス	17.7%
医療・介護・保育	17.5%	軽作業	12.0%	営業	13.8%	医療・介護・保育	11.9%
飲食・フード	14.3%	エンジニア・サポート・保守	12.0%	医療・介護・保育	13.8%	飲食・フード	8.8%
軽作業	9.8%	医療・介護・保育	11.7%	エンジニア・サポート・保守	12.1%	営業	8.8%
営業	8.6%	営業	10.5%	飲食・フード	10.5%	軽作業	8.0%
レジャー・アミューズメント	7.4%	飲食・フード	9.6%	配送・引越・ドライバー	7.1%	エンジニア・サポート・保守	8.0%
警備・清掃・ビル管理	6.7%	警備・清掃・ビル管理	7.6%	レジャー・アミューズメント	6.5%	レジャー・アミューズメント	6.6%
配送・引越・ドライバー	6.2%	配送・引越・ドライバー	6.7%	軽作業	6.5%	配送・引越・ドライバー	5.3%
教育	4.8%	レジャー・アミューズメント	6.1%	教育	5.1%	警備・清掃・ビル管理	5.3%
クリエイティブ・編集	4.4%	クリエイティブ・編集	5.5%	警備・清掃・ビル管理	5.1%	教育	4.4%
エンジニア・サポート・保守	3.6%	教育	4.4%	クリエイティブ・編集	5.1%	クリエイティブ・編集	4.0%
イベント・キャンペーン	3.2%	イベント・キャンペーン	4.1%	イベント・キャンペーン	4.2%	イベント・キャンペーン	3.5%
エステ・理美容	2.3%	エステ・理美容	2.9%	エステ・理美容	1.7%	エステ・理美容	2.2%
その他	8.5%	その他	8.7%	その他	10.5%	その他	12.8%

■ 採用活動を実施した理由（複数回答）上位

・2023年9-10月に採用活動を実施した理由を聞いたところ、いずれの雇用形態においても「正規社員の採用ができないため」が最も高く、アルバイトでは30.5%、派遣社員では32.4%、契約社員では30.6%、嘱託では25.9%となった。  
 ・23年7-8月と比べると、アルバイトでは「正規社員の採用ができないため」で4.9pt増と最も大きく伸びた。



※（ ）内は回答数

## (2) 新規採用の状況

### ■雇用形態別 新規採用率の推移（期間中に一人でも採用したか）

・2023年9-10月に新規採用したかを雇用形態ごとに聞いたところ、アルバイトが15.0%（23年7-8月比:1.6pt増、22年9-10月比:2.0pt増）、派遣社員が6.1%（23年7-8月比:0.4pt増、22年9-10月比:1.5pt増）、契約社員が5.2%（23年7-8月比:0.8pt増、22年9-10月比:1.0pt増）、嘱託が3.4%（23年7-8月比:0.4pt増、22年9-10月比:0.7pt増）。

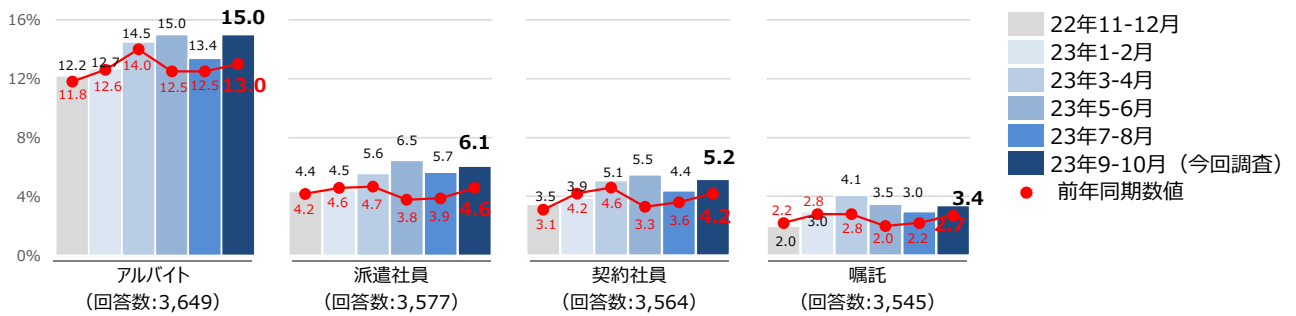
・雇用形態ごとの2023年9-10月の新規採用率を業種別にみると、アルバイトで最も高かったのは〔飲食・宿泊〕で35.2%、次いで〔小売〕で28.3%、〔医療・福祉〕で19.8%となった。

・派遣社員で2023年9-10月の新規採用率が最も高かったのは〔製造（建設除く）〕で8.7%、次いで〔金融〕で8.1%となった。

・契約社員で2023年9-10月の新規採用率が最も高かったのは〔製造（建設除く）〕で7.3%、次いで〔金融〕で6.1%となった。

・嘱託で2023年9-10月の新規採用率が最も高かったのは〔金融〕で6.1%、次いで〔官公庁・公社・団体〕で5.1%となった。

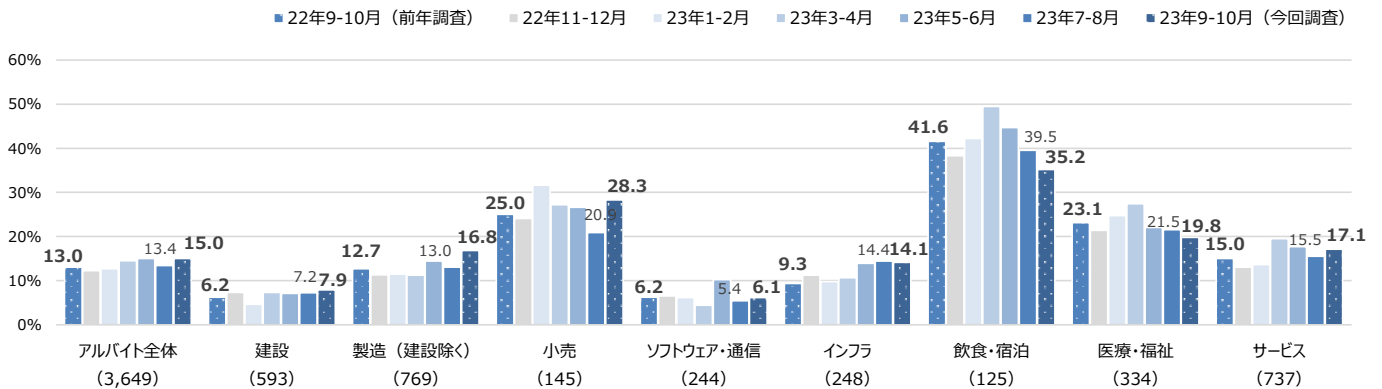
【雇用形態別 新規採用率】



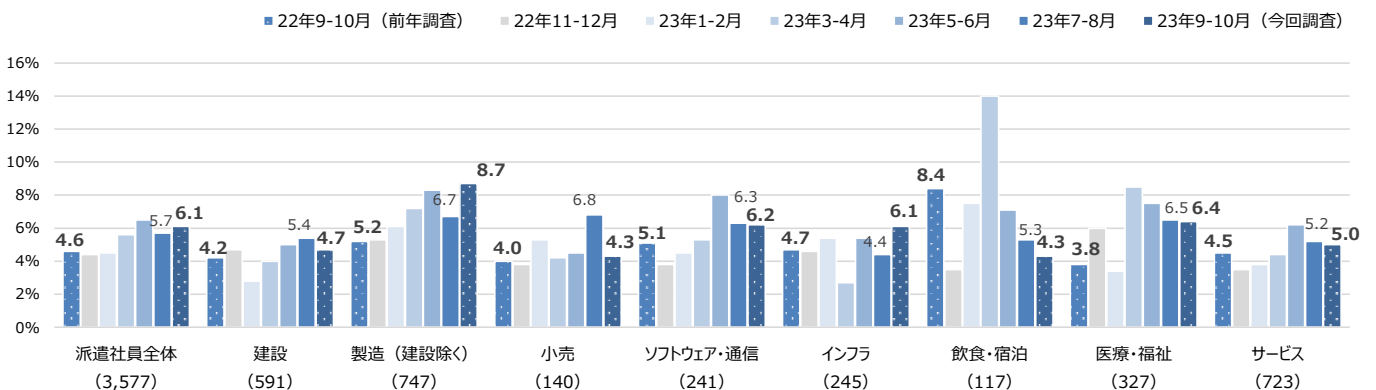
※回答数は最新の調査のものを記載

【業種別 新規採用率】 ※グラフの業種は一部抜粋

雇用形態：アルバイト ※（ ）内の回答数は最新の調査のものを記載



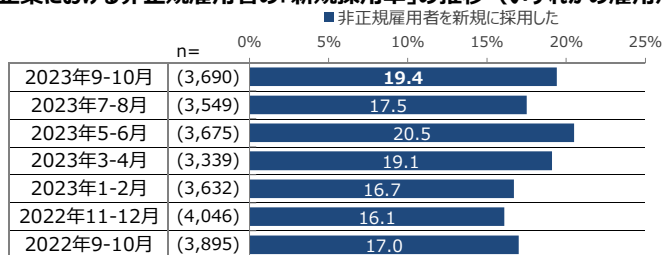
雇用形態：派遣社員 ※（ ）内の回答数は最新の調査のものを記載



	全体	建設	製造（建設除く）	小売	ソフトウェア・通信	インフラ	飲食・宿泊	医療・福祉	サービス	商社	金融	マスコミ	官公庁・公社・団体
<b>アルバイト 回答数:</b>	3,649	593	769	145	244	248	125	334	737	217	102	56	79
23年9-10月	15.0%	7.9%	16.8%	28.3%	6.1%	14.1%	35.2%	19.8%	17.1%	7.4%	9.8%	17.9%	10.1%
23年7-8月	13.4%	7.2%	13.0%	20.9%	5.4%	14.4%	39.5%	21.5%	15.5%	5.7%	4.4%	12.2%	6.4%
23年5-6月	15.0%	7.1%	14.4%	26.6%	10.2%	13.9%	44.7%	22.0%	17.7%	7.8%	4.0%	7.3%	11.0%
23年3-4月	14.5%	7.3%	11.2%	27.2%	4.4%	10.6%	49.5%	27.4%	19.5%	11.0%	7.8%	4.2%	8.8%
23年1-2月	12.7%	4.6%	11.4%	31.6%	6.1%	9.8%	42.2%	24.7%	13.6%	6.8%	10.0%	5.1%	7.0%
22年11-12月	12.2%	7.3%	11.3%	24.1%	6.5%	11.2%	38.3%	21.4%	13.0%	6.8%	4.3%	12.5%	5.9%
22年9-10月	13.0%	6.2%	12.7%	25.0%	6.2%	9.3%	41.6%	23.1%	15.0%	7.8%	6.7%	10.5%	7.8%
<b>派遣社員 回答数:</b>	3,577	591	747	140	241	245	117	327	723	214	99	55	78
23年9-10月	6.1%	4.7%	8.7%	4.3%	6.2%	6.1%	4.3%	6.4%	5.0%	4.7%	8.1%	5.5%	7.7%
23年7-8月	5.7%	5.4%	6.7%	6.8%	6.3%	4.4%	5.3%	6.5%	5.2%	4.3%	8.8%	2.1%	3.8%
23年5-6月	6.5%	5.0%	8.3%	4.5%	8.0%	5.4%	7.1%	7.5%	6.2%	4.2%	5.0%	3.6%	5.6%
23年3-4月	5.6%	4.0%	7.2%	4.2%	5.3%	2.7%	14.0%	8.5%	4.4%	5.5%	7.9%	0.0%	3.0%
23年1-2月	4.5%	2.8%	6.1%	5.3%	4.5%	5.4%	7.5%	3.4%	3.8%	4.3%	8.9%	0.0%	2.8%
22年11-12月	4.4%	4.7%	5.3%	3.8%	3.8%	4.6%	3.5%	6.0%	3.5%	3.0%	5.4%	0.0%	4.8%
22年9-10月	4.6%	4.2%	5.2%	4.0%	5.1%	4.7%	8.4%	3.8%	4.5%	1.8%	5.6%	3.6%	5.8%
<b>契約社員 回答数:</b>	3,564	585	742	139	241	246	118	327	720	215	99	54	78
23年9-10月	5.2%	5.3%	7.3%	2.9%	3.7%	5.7%	4.2%	4.9%	4.7%	4.2%	6.1%	5.6%	2.6%
23年7-8月	4.4%	4.5%	5.3%	6.9%	3.8%	4.0%	2.7%	4.0%	4.6%	3.0%	5.5%	0.0%	1.3%
23年5-6月	5.5%	4.1%	6.2%	3.7%	8.4%	6.3%	6.1%	5.5%	5.6%	3.7%	4.0%	1.8%	6.9%
23年3-4月	5.1%	4.7%	5.8%	5.9%	5.3%	1.8%	10.7%	6.5%	4.8%	2.8%	9.8%	6.4%	1.5%
23年1-2月	3.9%	2.8%	4.8%	3.8%	6.1%	2.9%	5.2%	4.1%	3.2%	4.3%	6.4%	1.7%	2.8%
22年11-12月	3.5%	3.1%	3.7%	3.8%	6.2%	3.5%	5.2%	3.2%	3.7%	0.9%	3.3%	4.3%	0.0%
22年9-10月	4.2%	3.3%	3.3%	5.5%	5.5%	3.9%	12.3%	2.9%	5.4%	1.8%	4.4%	3.5%	4.8%
<b>嘱託 回答数:</b>	3,545	579	739	136	241	243	118	327	715	214	99	56	78
23年9-10月	3.4%	3.6%	4.1%	2.2%	2.1%	3.7%	1.7%	3.1%	3.1%	2.8%	6.1%	1.8%	5.1%
23年7-8月	3.0%	2.7%	4.2%	3.1%	3.0%	4.0%	2.7%	1.9%	3.5%	2.2%	1.1%	0.0%	0.0%
23年5-6月	3.5%	2.7%	4.1%	0.8%	4.1%	4.6%	2.0%	4.1%	3.5%	1.6%	5.0%	1.8%	4.3%
23年3-4月	4.1%	3.9%	3.9%	3.4%	3.1%	2.8%	8.3%	4.7%	4.2%	4.2%	9.8%	0.0%	4.5%
23年1-2月	3.0%	3.1%	3.3%	3.8%	3.1%	5.1%	3.5%	1.7%	2.5%	1.3%	5.1%	1.7%	1.4%
22年11-12月	2.0%	2.6%	1.8%	3.1%	3.5%	2.1%	1.8%	1.7%	1.6%	0.9%	2.2%	0.0%	0.0%
22年9-10月	2.7%	3.2%	1.7%	5.6%	2.0%	3.5%	7.7%	1.8%	3.1%	1.9%	3.3%	0.0%	1.9%

※回答数は最新の調査のものを記載

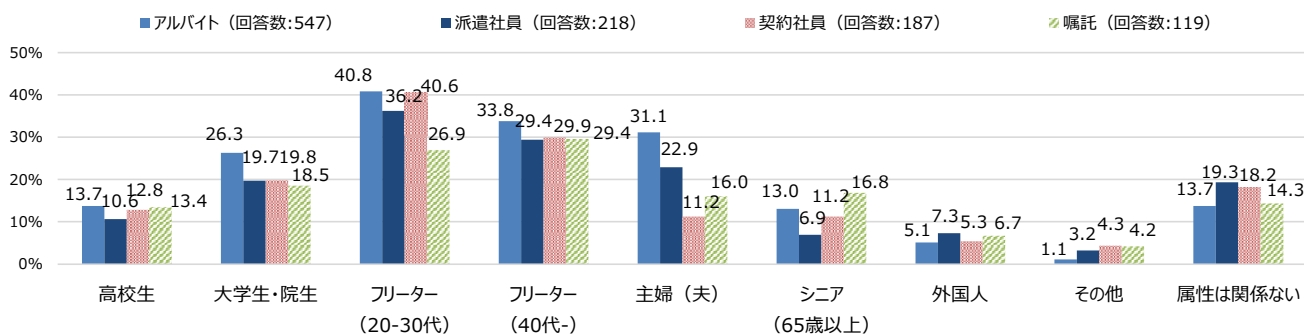
■ 企業における非正規雇用者の「新規採用率」の推移（いずれかの雇用形態で新規に採用した）



※回答ベース:非正規雇用者の採用活動状況を把握している経営者・役員または会社員

### ■ 2023年9-10月に新規採用した人の属性（複数回答）

・2023年9-10月に新規採用した人の属性を雇用形態ごとに聞いたところ、アルバイトで最も高かったのは「フリーター（20-30代）」で40.8%（23年7-8月比:0.8pt増、22年9-10月比:3.2pt減）、次いで「フリーター（40代-）」で33.8%（23年7-8月比:0.2pt減、22年9-10月比:0.2pt減）となった。  
 ・アルバイトの22年9-10月と比べると、最も増加したのは「大学生」で3.5pt増となった。

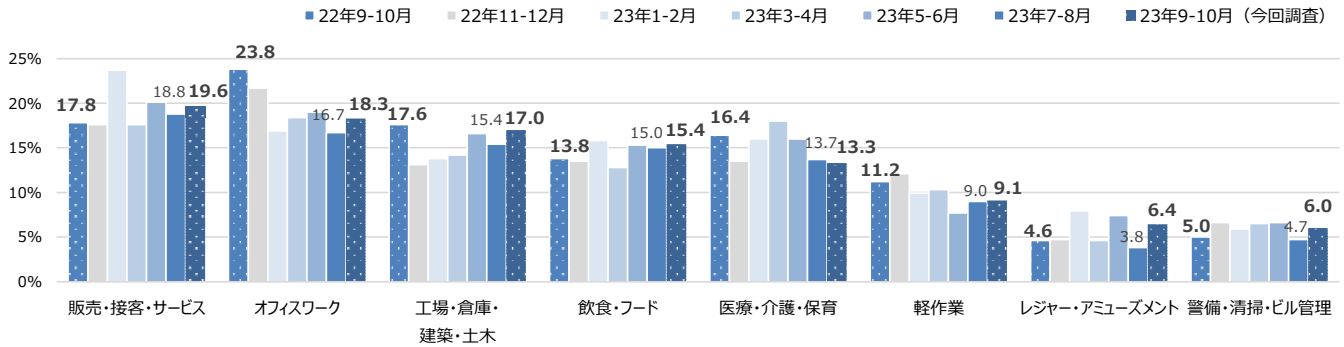


		高校生	大学生・院生	フリーター (20-30代)	フリーター (40代-)	主婦 (夫)	シニア (65歳以上)	外国人	その他	属性は関係ない
アルバイト	23年9-10月 (n=547)	13.7%	26.3%	40.8%	33.8%	31.1%	13.0%	5.1%	1.1%	13.7%
	23年7-8月 (n=468)	11.1%	24.6%	40.0%	34.0%	31.4%	12.2%	5.1%	1.9%	12.8%
	23年5-6月 (n=543)	13.6%	26.0%	43.3%	33.0%	32.2%	12.0%	5.0%	2.0%	12.7%
	23年3-4月 (n=478)	10.3%	23.4%	39.3%	34.3%	34.5%	16.5%	6.3%	2.7%	16.9%
	23年1-2月 (n=455)	15.8%	29.2%	43.1%	30.5%	36.3%	13.4%	5.9%	2.9%	9.0%
	22年11-12月 (n=488)	11.7%	22.3%	40.2%	34.8%	33.4%	13.5%	4.3%	1.0%	16.8%
前年調査時	22年9-10月 (n=500)	12.4%	22.8%	44.0%	33.6%	32.8%	13.0%	3.6%	2.0%	13.6%

■ 2023年9-10月に新規採用した職種（複数回答）

・2023年9-10月に新規採用した職種を雇用形態ごとに聞いたところ、アルバイトで最も高かったのは「販売・接客・サービス」で19.6%（23年7-8月比:0.8pt増、22年9-10月比:1.8pt増）、次いで「オフィスワーク」で18.3%（23年7-8月比:1.6pt増、22年9-10月比:5.5pt減）となった。  
 ・アルバイトで新規採用した職種を23年7-8月と比べると、「レジャー・アミューズメント」で2.6pt増と最も上げ幅が大きくなった。  
 ・派遣社員で最も高かったのは「オフィスワーク」で26.6%（23年7-8月比:2.2pt減、22年9-10月比:1.0pt減）となった。  
 ・派遣社員で新規採用した職種を22年9-10月と比べると、「販売・接客・サービス」で4.9pt増と最も上げ幅が大きくなった。

【新規採用したアルバイトの職種】※グラフの業種は23年9-10月上位抜粋



【雇用形態別 新規採用した職種】

	アルバイト						前年同期 22年 9-10月 (500)
	23年 9-10月 (547)	23年 7-8月 (468)	23年 5-6月 (543)	23年 3-4月 (478)	23年 1-2月 (455)	22年 11-12 (488)	
飲食・フード	15.4	15.0	15.3	12.8	15.8	13.5	13.8
販売・接客・サービス	19.6	18.8	20.1	17.6	23.7	17.6	17.8
レジャー・アミューズメント	6.4	3.8	7.4	4.6	7.9	4.7	4.6
イベント・キャンペーン	3.5	2.1	2.9	2.1	3.3	2.0	1.8
営業	5.5	4.7	5.2	6.9	6.2	5.5	5.0
オフィスワーク	18.3	16.7	19.0	18.4	16.9	21.7	23.8
医療・介護・保育	13.3	13.7	16.0	18.0	16.0	13.5	16.4
教育	4.2	2.8	4.1	4.0	3.7	2.0	2.6
配送・引越・ドライバー	4.4	6.4	5.0	4.0	3.5	5.1	3.8
軽作業	9.1	9.0	7.7	10.3	9.9	12.1	11.2
工場・倉庫・建築・土木	17.0	15.4	16.6	14.2	13.8	13.1	17.6
警備・清掃・ビル管理	6.0	4.7	6.6	6.5	5.9	6.6	5.0
エンジニア・サポート・保守	3.3	3.2	4.4	3.1	3.7	1.8	1.6
クリエイティブ・編集	3.1	2.6	2.6	3.1	3.3	2.3	0.8
エステ・理美容	0.7	0.6	0.9	1.9	2.0	0.4	0.6
その他	4.6	4.5	6.1	6.9	5.3	6.1	4.8

	派遣社員						前年同期 22年 9-10月 (174)
	23年 9-10月 (218)	23年 7-8月 (198)	23年 5-6月 (230)	23年 3-4月 (180)	23年 1-2月 (159)	22年 11-12 (174)	
飲食・フード	11.9	9.6	6.1	8.9	9.4	6.3	9.8
販売・接客・サービス	17.0	20.7	16.5	18.3	20.8	21.8	12.1
レジャー・アミューズメント	7.3	5.6	5.7	5.0	8.2	8.6	6.9
イベント・キャンペーン	3.2	5.6	3.9	2.8	6.3	4.6	1.7
営業	8.3	5.6	7.4	10.0	10.1	11.5	7.5
オフィスワーク	26.6	28.8	23.5	27.2	24.5	25.3	27.6
医療・介護・保育	13.3	12.1	16.5	16.7	11.3	14.9	9.8
教育	2.3	2.0	2.6	3.3	1.3	1.1	0.6
配送・引越・ドライバー	5.0	5.6	5.7	3.9	8.8	6.9	6.3
軽作業	11.0	10.6	11.3	13.9	17.0	15.5	10.3
工場・倉庫・建築・土木	23.9	23.2	24.8	23.3	25.8	22.4	25.3
警備・清掃・ビル管理	6.4	3.5	4.8	3.9	5.7	4.0	2.9
エンジニア・サポート・保守	8.7	5.6	8.7	7.2	11.3	6.3	6.9
クリエイティブ・編集	3.2	5.1	5.2	6.1	6.9	6.3	2.3
エステ・理美容	1.8	2.5	1.3	2.8	3.1	1.1	1.7
その他	6.9	5.1	5.7	9.4	1.9	5.2	8.0

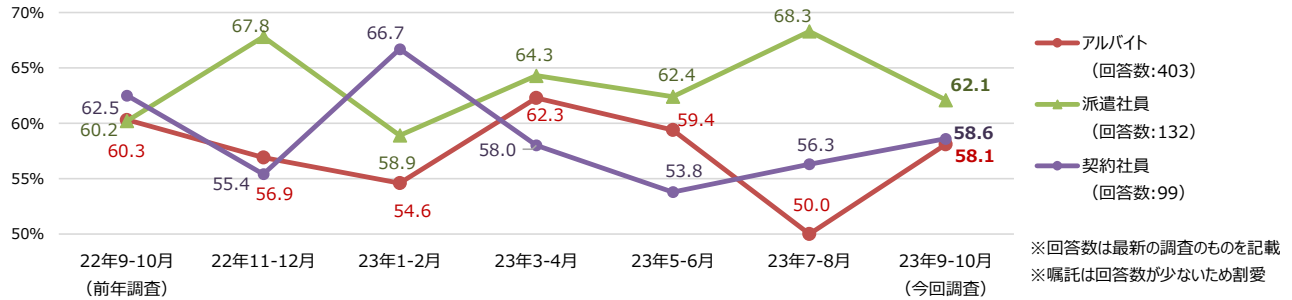
	契約社員						前年同期 22年 9-10月 (160)
	23年 9-10月 (187)	23年 7-8月 (151)	23年 5-6月 (195)	23年 3-4月 (166)	23年 1-2月 (139)	22年 11-12 (139)	
飲食・フード	10.2	10.6	8.7	10.8	12.2	7.2	9.4
販売・接客・サービス	23.5	21.9	25.1	26.5	26.6	20.1	20.6
レジャー・アミューズメント	8.6	7.3	10.3	12.7	10.1	5.8	11.3
イベント・キャンペーン	5.3	4.0	6.7	9.0	5.8	1.4	5.6
営業	10.7	9.9	10.8	15.1	18.7	18.7	13.8
オフィスワーク	20.3	19.2	25.6	21.1	24.5	18.0	23.8
医療・介護・保育	11.2	12.6	18.5	18.1	11.5	11.5	8.8
教育	3.2	4.0	5.6	2.4	5.0	4.3	1.9
配送・引越・ドライバー	7.5	7.3	8.7	7.2	7.9	9.4	9.4
軽作業	6.4	8.6	11.3	13.3	12.9	6.5	8.8
工場・倉庫・建築・土木	16.6	21.2	24.1	22.9	17.3	18.7	15.6
警備・清掃・ビル管理	4.3	2.6	9.2	9.0	5.0	3.6	5.6
エンジニア・サポート・保守	5.3	9.3	12.8	12.7	15.8	12.2	10.0
クリエイティブ・編集	7.0	4.6	6.7	9.0	12.2	8.6	7.5
エステ・理美容	1.1	2.0	3.6	3.0	1.4	2.9	2.5
その他	9.6	7.3	6.7	8.4	6.5	7.9	8.8

	嘱託						前年同期 22年 9-10月 (103)
	23年 9-10月 (119)	23年 7-8月 (104)	23年 5-6月 (122)	23年 3-4月 (133)	23年 1-2月 (104)	22年 11-12 (77)	
飲食・フード	13.4	12.5	8.2	6.0	8.7	9.1	13.6
販売・接客・サービス	21.8	25.0	21.3	21.1	22.1	27.3	22.3
レジャー・アミューズメント	12.6	7.7	12.3	9.8	3.8	10.4	7.8
イベント・キャンペーン	5.9	2.9	4.9	4.5	2.9	5.2	3.9
営業	7.6	9.6	9.8	14.3	9.6	10.4	10.7
オフィスワーク	23.5	13.5	20.5	19.5	14.4	16.9	26.2
医療・介護・保育	15.1	11.5	16.4	11.3	6.7	9.1	10.7
教育	5.9	4.8	4.1	4.5	1.9	0.0	2.9
配送・引越・ドライバー	4.2	6.7	8.2	6.0	10.6	6.5	9.7
軽作業	5.0	7.7	8.2	9.0	3.8	6.5	11.7
工場・倉庫・建築・土木	11.8	14.4	18.0	21.1	15.4	11.7	17.5
警備・清掃・ビル管理	6.7	3.8	2.5	6.8	3.8	6.5	5.8
エンジニア・サポート・保守	5.9	4.8	9.0	6.0	7.7	9.1	8.7
クリエイティブ・編集	7.6	6.7	7.4	6.8	5.8	6.5	3.9
エステ・理美容	2.5	2.9	1.6	1.5	1.0	1.3	5.8
その他	7.6	5.8	8.2	14.3	8.7	6.5	7.8

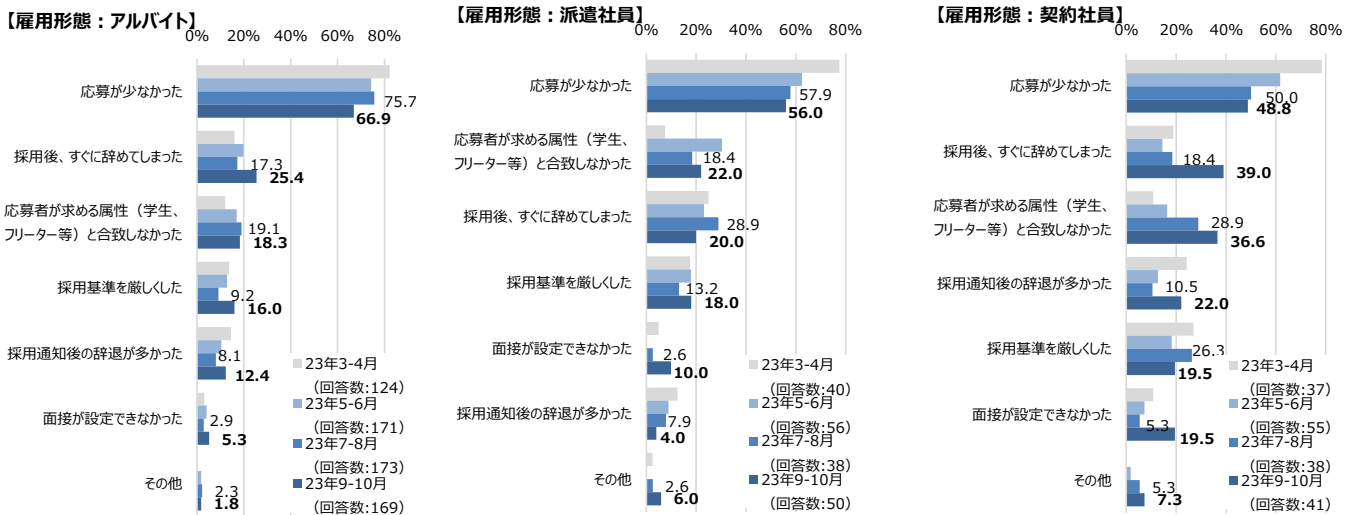
■ **必要な人数は確保できたか** ※「新規で採用を行った」かつ「新規採用した人数を把握している」と答えた人が対象

・2023年9-10月に新規採用を行った人に、雇用形態ごとに必要な人数を確保できたかを聞いたところ、アルバイトでは58.1%（23年7-8月比:8.1pt増、22年9-10月比:2.2pt減）、派遣社員では62.1%（23年7-8月比:6.2pt減、22年9-10月比:1.9pt増）、契約社員では58.6%（23年7-8月比:2.3pt増、22年9-10月比:3.9pt増）が「確保できた」となった。  
 ・アルバイトで2023年9-10月に必要な人数を確保できなかった理由をみると、「応募が少なかった」が66.9%で最も高くなった。  
 ・アルバイトで2023年9-10月に必要な人数を確保できなかった理由を23年7-8月と比べると、「採用後、すぐに辞めてしまった」が8.1pt増と最も上げ幅が大きく、次いで「採用基準を厳しくした」が6.8pt増となった。  
 ・2023年9-10月のアルバイトの選考基準は、「前月より甘くした」は19.4%、「前月と変えていない」は68.4%、「前月より厳しくした」は12.2%となった。

【必要な人数を確保できた割合（単一回答）】



【必要な人数を確保できなかった理由（複数回答）】



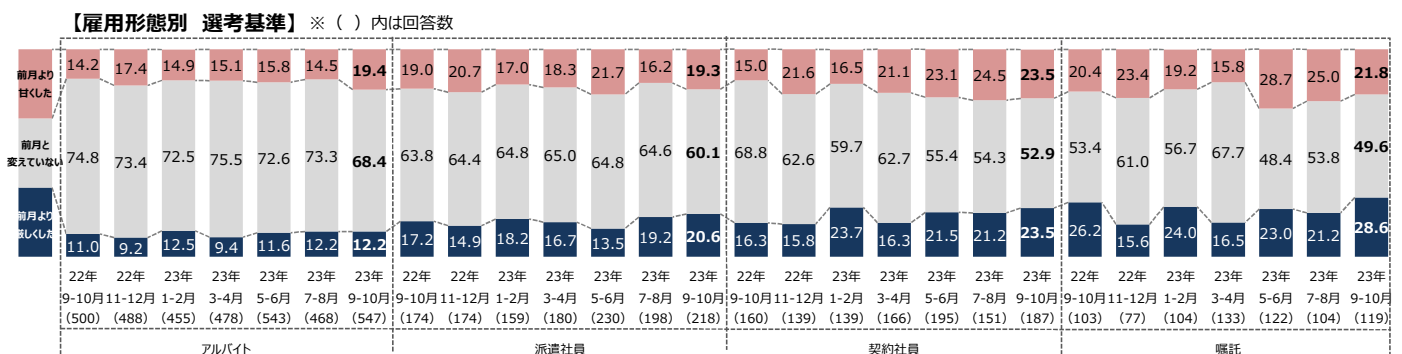
■ **新規採用人数平均（数値回答）**

※「新規で採用を行った」かつ「新規採用した人数を把握している」と答えた人のうち、外れ値除外後の平均値

	アルバイト	派遣社員	契約社員
回答数:	392	126	96
23年9-10月	2.43人	2.92人	2.60人
23年7-8月	2.46人	2.00人	2.10人
23年5-6月	2.33人	2.07人	2.86人
23年3-4月	2.90人	2.33人	2.51人
23年1-2月	2.20人	2.76人	2.54人
22年11-12月	2.31人	2.26人	1.88人
22年9-10月	2.57人	3.62人	2.87人

※回答数は最新の調査のものを記載  
 ※囁託は回答数が少ないため割愛

■ **選考基準（単一回答）**

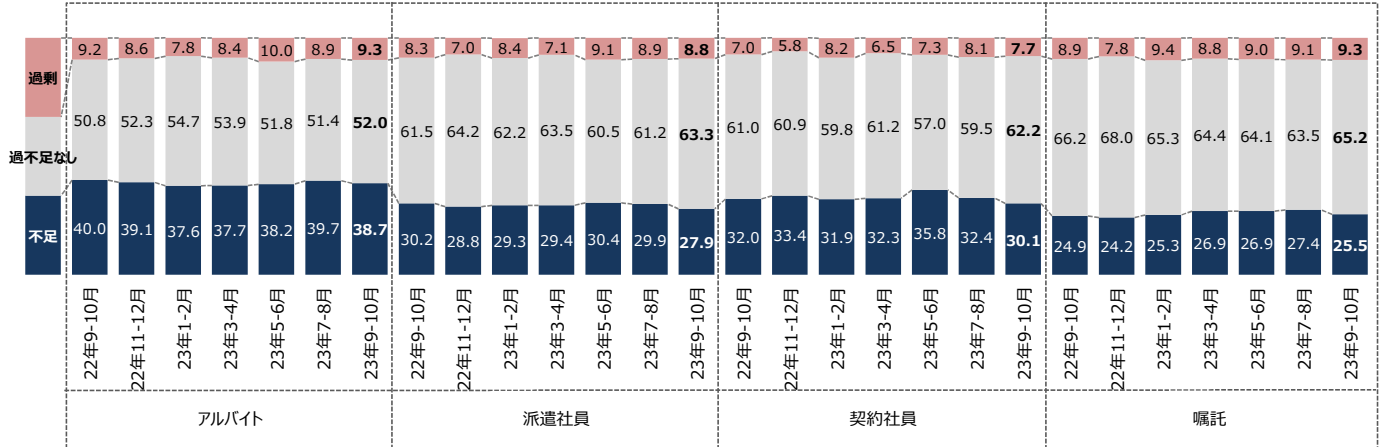




(3) 過不足感

■ 過不足感の推移

【雇用形態別 過不足感推移】（単一回答）



※ 「不足」は大幅不足とやや不足の合計値、「過剰」は大幅過剰とやや過剰の合計値で算出

【業種別 23年9-10月の過不足感】

- ・アルバイトで最も過剰の割合が高かった業種は「製造（建設除く）」で11.5%、次いで「建設」で10.1%となった。
- ・アルバイトで最も不足の割合が高かった業種は「飲食・宿泊」で59.2%、次いで「小売」で51.1%、「医療・福祉」で47.4%となった。

※「過剰」上位3業種は赤、「不足」上位3業種は緑で色付けをしている

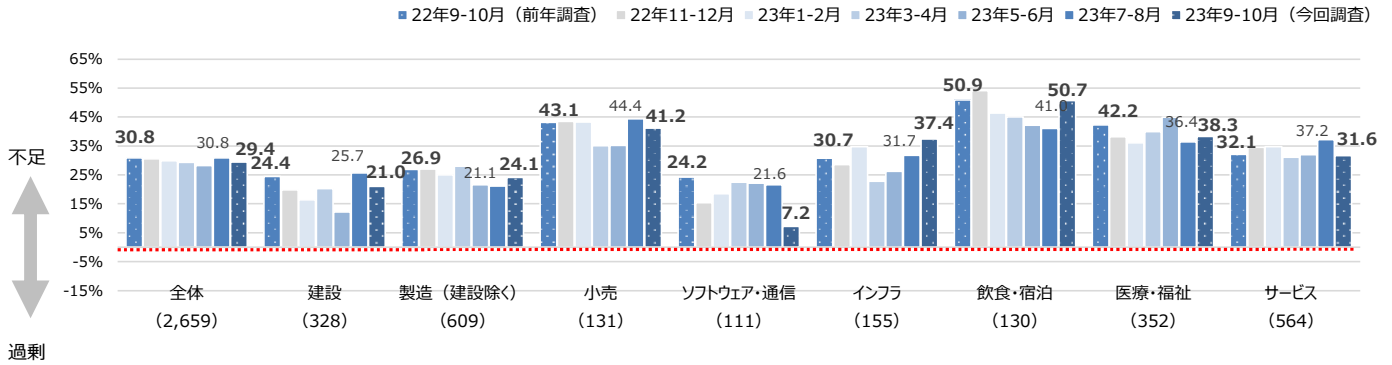
	全体	建設	製造（建設除く）	小売	ソフトウェア・通信	インフラ	飲食・宿泊	医療・福祉	サービス	商社	金融	官公庁・公社・団体
アルバイト 回答数:	2,659	328	609	131	111	155	130	352	564	119	60	60
過剰	9.3%	10.1%	11.5%	9.9%	9.9%	6.5%	8.5%	9.1%	7.8%	9.2%	8.3%	6.7%
過不足なし	52.0%	58.8%	52.9%	38.9%	73.0%	49.7%	32.3%	43.5%	52.8%	63.0%	63.3%	60.0%
不足	38.7%	31.1%	35.6%	51.1%	17.1%	43.9%	59.2%	47.4%	39.4%	27.7%	28.3%	33.3%
「不足」-「過剰」	29.4	21.0	24.1	41.2	7.2	37.4	50.7	38.3	31.6	18.5	20.0	26.6
派遣社員 回答数:	1,625	234	430	44	108	106	52	158	288	83	50	45
過剰	8.8%	12.0%	10.2%	11.4%	6.5%	8.5%	9.6%	12.0%	4.5%	6.0%	6.0%	11.1%
過不足なし	63.3%	60.7%	59.5%	63.6%	69.4%	57.5%	55.8%	54.4%	69.4%	79.5%	70.0%	62.2%
不足	27.9%	27.4%	30.2%	25.0%	24.1%	34.0%	34.6%	33.5%	26.0%	14.5%	24.0%	26.7%
「不足」-「過剰」	19.1	15.4	20.0	13.6	17.6	25.5	25.0	21.5	21.5	8.5	18.0	15.6
契約社員 回答数:	1,733	250	411	53	133	109	55	166	340	86	49	49
過剰	7.7%	8.4%	9.7%	9.4%	6.0%	8.3%	10.9%	8.4%	4.7%	11.6%	2.0%	2.0%
過不足なし	62.2%	59.6%	61.8%	60.4%	69.2%	56.9%	49.1%	50.6%	64.7%	79.1%	69.4%	65.3%
不足	30.1%	32.0%	28.5%	30.2%	24.8%	34.9%	40.0%	41.0%	30.6%	9.3%	28.6%	32.7%
「不足」-「過剰」	22.4	23.6	18.8	20.8	18.8	26.6	29.1	32.6	25.9	-2.3	26.6	30.7
嘱託 回答数:	1,617	241	405	49	94	110	42	148	306	89	51	54
過剰	9.3%	8.3%	10.6%	12.2%	5.3%	8.2%	14.3%	6.8%	9.2%	11.2%	3.9%	14.8%
過不足なし	65.2%	64.3%	63.2%	69.4%	68.1%	60.0%	57.1%	56.8%	69.3%	75.3%	70.6%	64.8%
不足	25.5%	27.4%	26.2%	18.4%	26.6%	31.8%	28.6%	36.5%	21.6%	13.5%	25.5%	20.4%
「不足」-「過剰」	16.2	19.1	15.6	6.2	21.3	23.6	14.3	29.7	12.4	2.3	21.6	5.6

### ■業種別「不足」-「過剰」の推移

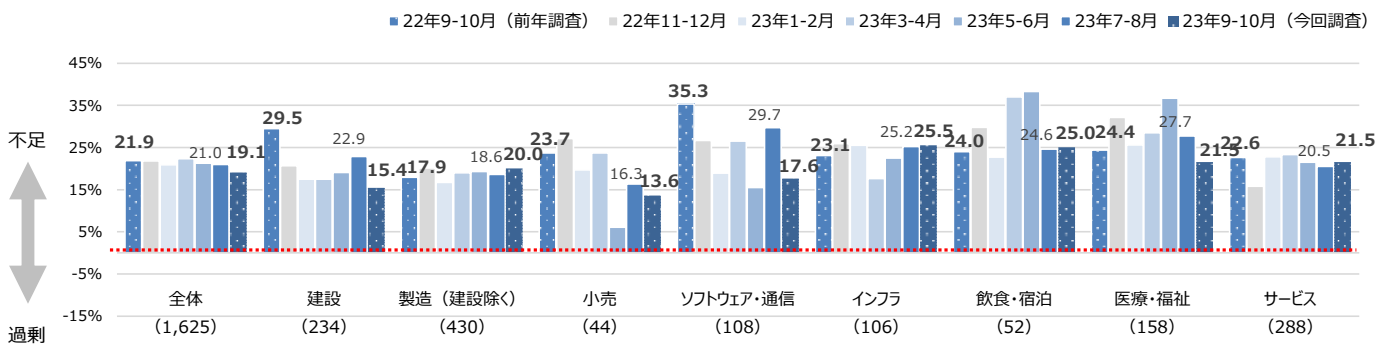
・過不足感について「不足」と回答した割合から「過剰」と回答した割合を差し引いた数値の推移をみでみる。  
 ・アルバイトでは【飲食・宿泊】で50.7%と最も高く（23年7-8月比:9.7pt増、22年9-10月比:0.2pt減）、次いで【小売】で41.2%（23年7-8月比:3.2pt減、22年9-10月比:1.9pt減）、【医療・福祉】で38.3%（23年7-8月比:1.9pt増、22年9-10月比:3.9pt減）となった。  
 ・派遣社員では【インフラ】で25.5%と最も高く（23年7-8月比:0.3pt増、22年9-10月比:2.4pt増）、次いで【飲食・宿泊】で25.0%（23年7-8月比:0.4pt増、22年9-10月比:1.0pt増）となった。

#### 【業種別「不足」-「過剰」の推移】※グラフの業種は一部抜粋

雇用形態：アルバイト ※（ ）内の回答数は最新の調査のものを記載



雇用形態：派遣社員 ※（ ）内の回答数は最新の調査のものを記載



	全体	建設	製造 (建設除く)	小売	ソフトウェア・通信	インフラ	飲食・宿泊	医療・福祉	サービス	商社	金融	官公庁・公社・団体
アルバイト 回答数:	2,659	328	609	131	111	155	130	352	564	119	60	60
23年9-10月	29.4%	21.0%	24.1%	41.2%	7.2%	37.4%	50.7%	38.3%	31.6%	18.5%	20.0%	26.6%
23年7-8月	30.8%	25.7%	21.1%	44.4%	21.6%	31.7%	41.0%	36.4%	37.2%	26.9%	22.3%	31.1%
23年5-6月	28.2%	12.1%	21.6%	35.2%	22.1%	26.2%	42.1%	44.9%	32.0%	12.1%	19.7%	29.0%
23年3-4月	29.3%	20.2%	28.0%	35.1%	22.4%	22.8%	45.0%	39.9%	31.1%	27.8%	8.8%	21.2%
23年1-2月	29.8%	16.4%	25.0%	43.3%	18.5%	34.7%	46.3%	36.0%	34.7%	22.5%	20.0%	21.8%
22年11-12月	30.5%	19.8%	27.0%	43.5%	15.3%	28.5%	54.1%	38.2%	34.5%	26.1%	24.0%	24.1%
22年9-10月	29.4%	21.0%	24.1%	41.2%	7.2%	37.4%	50.7%	38.3%	31.6%	18.5%	20.0%	26.6%
派遣社員 回答数:	1,625	234	430	44	108	106	52	158	288	83	50	45
23年9-10月	19.1%	15.4%	20.0%	13.6%	17.6%	25.5%	25.0%	21.5%	21.5%	8.5%	18.0%	15.6%
23年7-8月	21.0%	22.9%	18.6%	16.3%	29.7%	25.2%	24.6%	27.7%	20.5%	13.8%	12.2%	15.4%
23年5-6月	21.3%	19.1%	19.3%	6.1%	15.5%	22.5%	38.3%	36.7%	21.5%	9.9%	19.6%	25.7%
23年3-4月	22.3%	17.5%	19.0%	23.7%	26.5%	17.6%	37.0%	28.5%	23.3%	20.0%	21.2%	24.4%
23年1-2月	20.9%	17.5%	16.7%	19.7%	18.9%	25.5%	22.7%	25.6%	22.8%	16.7%	32.5%	28.5%
22年11-12月	21.8%	20.7%	20.1%	27.1%	26.7%	25.9%	29.8%	32.1%	15.8%	16.9%	15.4%	25.6%
22年9-10月	21.9%	29.5%	17.9%	23.7%	35.3%	23.1%	24.0%	24.4%	22.6%	6.8%	0.0%	18.3%
契約社員 回答数:	1,733	250	411	53	133	109	55	166	340	86	49	49
23年9-10月	22.4%	23.6%	18.8%	20.8%	18.8%	26.6%	29.1%	32.6%	25.9%	-2.3%	26.6%	30.7%
23年7-8月	24.3%	27.0%	19.3%	23.5%	27.1%	35.3%	32.7%	31.6%	21.2%	21.1%	23.4%	20.0%
23年5-6月	28.5%	26.6%	25.2%	10.5%	31.6%	25.0%	46.2%	44.8%	28.3%	10.0%	22.2%	36.1%
23年3-4月	25.8%	28.0%	20.6%	29.2%	29.2%	25.5%	33.4%	40.4%	22.7%	17.4%	18.0%	23.3%
23年1-2月	23.7%	28.8%	18.6%	22.3%	27.6%	29.3%	14.1%	24.7%	25.5%	15.9%	7.0%	27.8%
22年11-12月	27.6%	26.4%	24.2%	16.7%	31.7%	27.4%	32.7%	33.9%	28.9%	20.3%	23.9%	31.8%
22年9-10月	25.0%	35.6%	19.8%	11.7%	29.8%	28.1%	19.7%	32.9%	24.6%	11.2%	16.7%	21.8%
嘱託 回答数:	1,617	241	405	49	94	110	42	148	306	89	51	54
23年9-10月	16.2%	19.1%	15.6%	6.2%	21.3%	23.6%	14.3%	29.7%	12.4%	2.3%	21.6%	5.6%
23年7-8月	18.3%	21.2%	15.0%	18.0%	21.8%	29.1%	27.0%	28.6%	15.0%	17.6%	5.4%	7.6%
23年5-6月	17.9%	15.6%	16.0%	9.4%	15.3%	19.1%	29.3%	37.8%	18.7%	-6.1%	16.0%	18.2%
23年3-4月	18.1%	20.0%	10.5%	22.5%	24.4%	32.0%	27.3%	28.5%	15.5%	18.6%	3.8%	15.2%
23年1-2月	15.9%	17.4%	12.3%	23.7%	13.2%	19.3%	18.8%	18.2%	19.6%	7.6%	4.5%	19.6%
22年11-12月	16.4%	12.0%	15.1%	17.4%	20.0%	20.4%	25.0%	31.2%	12.8%	11.4%	2.6%	20.0%
22年9-10月	16.0%	24.0%	10.9%	18.7%	19.1%	23.7%	10.4%	23.2%	13.1%	17.7%	0.0%	14.5%

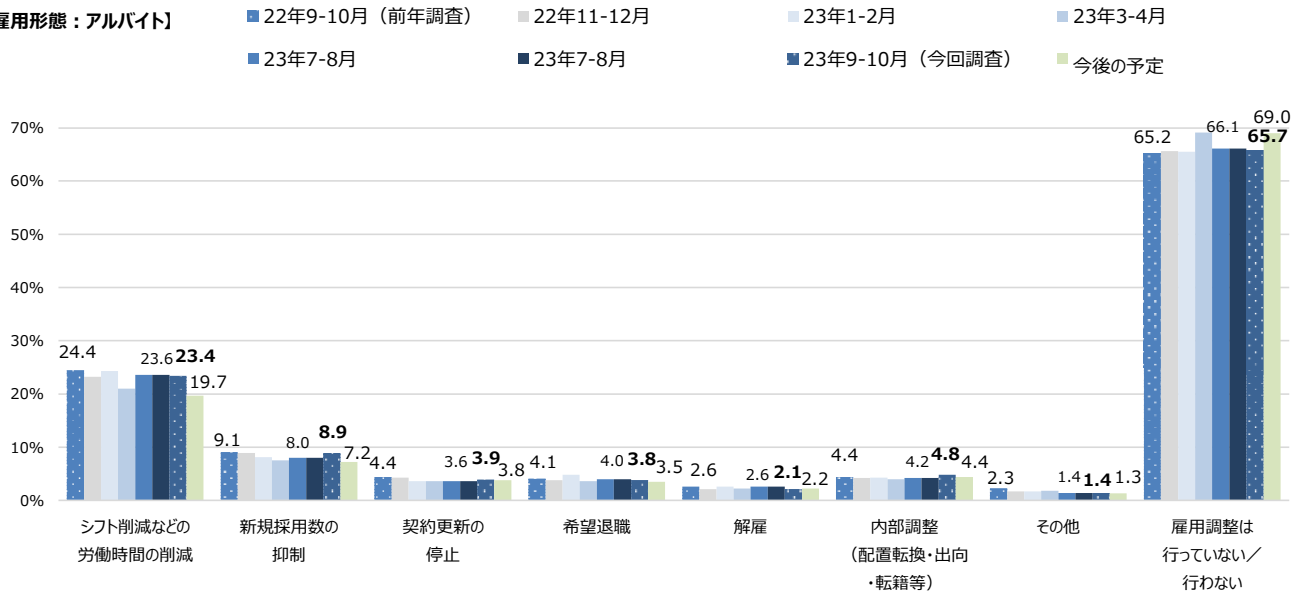
※回答数は最新の調査のものを記載

(4) 雇用調整状況

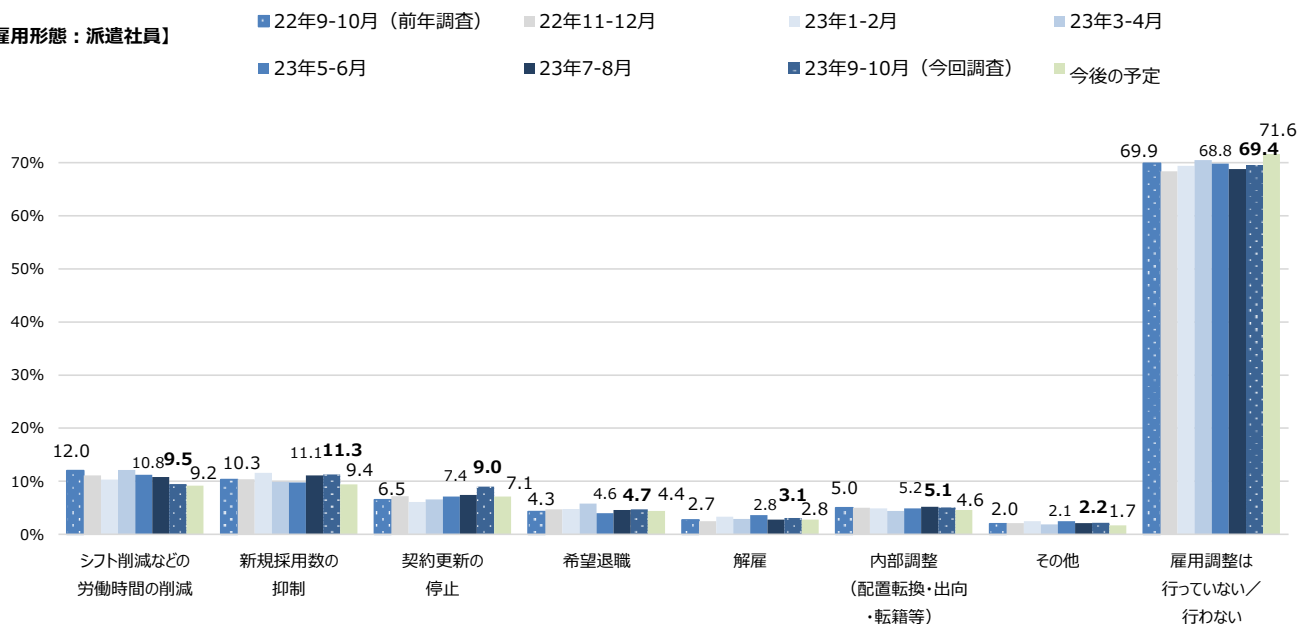
■ 雇用調整状況と今後の予定（複数回答）

・2023年9-10月の雇用調整について雇用形態ごとに聞いたところ、いずれの雇用形態においても「雇用調整は行っていない」が最も高く、アルバイトでは65.7%（23年7-8月比:0.4pt減、22年9-10月比:0.5pt増）、派遣社員では69.4%（23年7-8月比:0.6pt増、22年9-10月比:0.5pt減）、契約社員では71.4%（23年7-8月比:0.8pt増、22年9-10月比:0.6pt増）、嘱託では73.2%（23年7-8月比:0.6pt増、22年9-10月比:0.5pt減）となった。  
 ・今後の予定をみると、いずれの雇用形態においても「雇用調整を行わない」予定の割合が23年9-10月の「雇用調整を行っていない」を上回っている。  
 ・アルバイトの2023年9-10月の雇用調整状況を業種別にみると、[飲食・宿泊]で「雇用調整を行っていない」が43.8%と最も高く、行っている雇用調整としては「シフト削減などの労働時間の削減」が50.8%と最も高い。

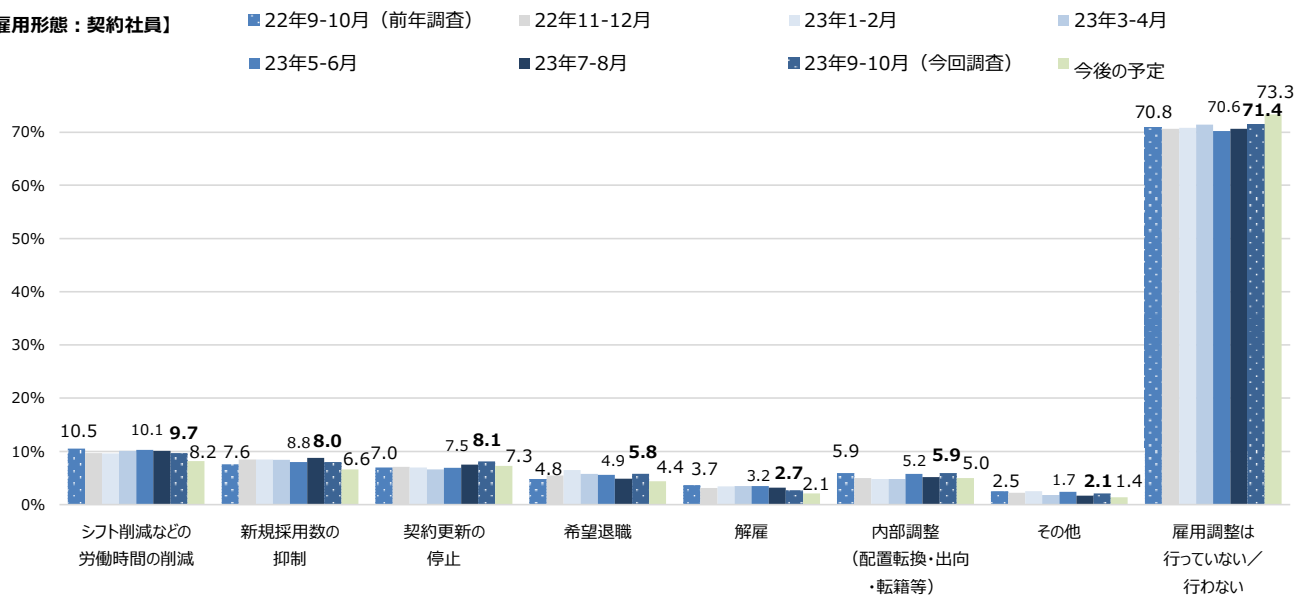
【雇用形態：アルバイト】



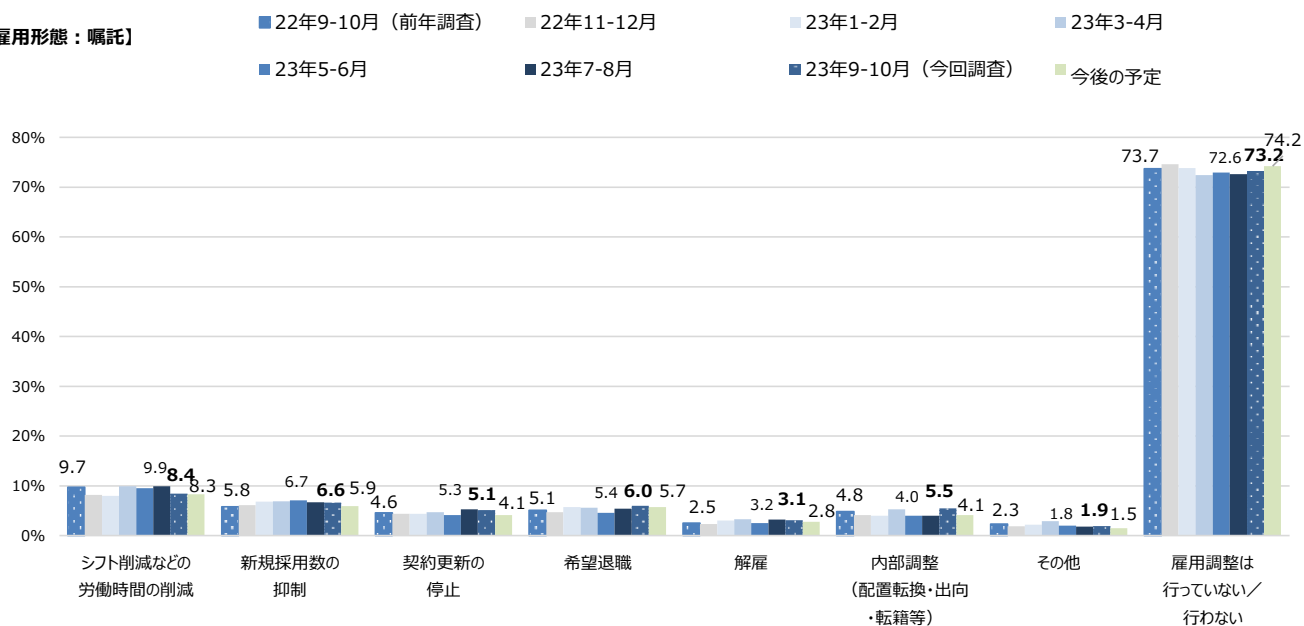
【雇用形態：派遣社員】



【雇用形態：契約社員】



【雇用形態：嘱託】



【業種別 23年9-10月の雇用調整状況】

	全体	建設	製造（建設除く）	小売	ソフトウェア・通信	インフラ	飲食・宿泊	医療・福祉	サービス	商社	金融	官公庁・公社・団体
アルバイト 回答数:	2,659	328	609	131	111	155	130	352	564	119	60	60
シフト削減などの労働時間の削減	23.4%	20.7%	22.8%	31.3%	17.1%	18.7%	50.8%	24.1%	22.3%	15.1%	15.0%	15.0%
新規採用数の抑制	8.9%	9.8%	8.7%	9.2%	8.1%	9.0%	9.2%	7.1%	8.7%	12.6%	0.0%	16.7%
契約更新の停止	3.9%	5.8%	3.9%	2.3%	4.5%	2.6%	3.8%	1.7%	4.8%	4.2%	3.3%	3.3%
希望退職	3.8%	4.0%	4.8%	1.5%	1.8%	3.2%	4.6%	4.3%	3.9%	2.5%	0.0%	1.7%
解雇	2.1%	2.1%	2.8%	1.5%	2.7%	0.0%	4.6%	0.9%	2.1%	3.4%	0.0%	1.7%
内部調整（配置転換・出向・転籍等）	4.8%	4.6%	4.8%	5.3%	0.9%	2.6%	5.4%	4.8%	5.9%	7.6%	0.0%	8.3%
その他	1.4%	2.1%	1.5%	0.8%	1.8%	0.6%	2.3%	0.9%	1.1%	1.7%	1.7%	1.7%
雇用調整は行っていない	65.7%	65.9%	64.0%	58.8%	73.0%	71.6%	43.8%	67.9%	66.5%	73.1%	80.0%	70.0%
派遣社員 回答数:	1,625	234	430	44	108	106	52	158	288	83	50	45
シフト削減などの労働時間の削減	9.5%	9.8%	11.9%	15.9%	5.6%	5.7%	19.2%	10.1%	8.3%	6.0%	6.0%	6.7%
新規採用数の抑制	11.3%	12.0%	10.7%	20.5%	10.2%	13.2%	15.4%	10.8%	9.0%	9.6%	4.0%	17.8%
契約更新の停止	9.0%	11.1%	11.4%	6.8%	7.4%	8.5%	3.8%	5.1%	10.1%	4.8%	2.0%	8.9%
希望退職	4.7%	5.1%	5.3%	6.8%	2.8%	2.8%	3.8%	4.4%	6.3%	4.8%	0.0%	0.0%
解雇	3.1%	2.1%	3.5%	4.5%	1.9%	1.9%	1.9%	4.4%	4.2%	4.8%	0.0%	0.0%
内部調整（配置転換・出向・転籍等）	5.1%	7.7%	4.2%	9.1%	3.7%	1.9%	7.7%	5.7%	5.9%	7.2%	0.0%	2.2%
その他	2.2%	2.1%	2.1%	4.5%	2.8%	1.9%	0.0%	0.6%	3.5%	3.6%	2.0%	0.0%
雇用調整は行っていない	69.4%	65.0%	64.9%	59.1%	74.1%	76.4%	65.4%	74.7%	69.8%	74.7%	86.0%	73.3%
契約社員 回答数:	1,733	250	411	53	133	109	55	166	340	86	49	49
シフト削減などの労働時間の削減	9.7%	13.2%	10.0%	15.1%	6.8%	8.3%	12.7%	12.7%	8.2%	5.8%	8.2%	4.1%
新規採用数の抑制	8.0%	5.6%	9.0%	17.0%	6.8%	9.2%	9.1%	5.4%	7.4%	8.1%	2.0%	10.2%
契約更新の停止	8.1%	10.8%	8.3%	7.5%	9.0%	11.0%	5.5%	6.0%	7.6%	9.3%	4.1%	4.1%
希望退職	5.8%	6.0%	6.1%	7.5%	4.5%	7.3%	5.5%	4.8%	6.2%	3.5%	0.0%	4.1%
解雇	2.7%	4.0%	2.7%	1.9%	3.0%	1.8%	1.8%	3.0%	2.9%	2.3%	0.0%	0.0%
内部調整（配置転換・出向・転籍等）	5.9%	5.2%	5.1%	7.5%	5.3%	5.5%	9.1%	6.0%	8.5%	5.8%	2.0%	4.1%
その他	2.1%	2.8%	2.4%	1.9%	3.0%	0.9%	0.0%	2.4%	2.4%	1.2%	2.0%	0.0%
雇用調整は行っていない	71.4%	68.8%	67.4%	64.2%	76.7%	74.3%	69.1%	74.7%	72.1%	73.3%	81.6%	81.6%
嘱託 回答数:	1,617	241	405	49	94	110	42	148	306	89	51	54
シフト削減などの労働時間の削減	8.4%	11.2%	9.6%	16.3%	4.3%	10.9%	11.9%	9.5%	5.6%	2.2%	7.8%	3.7%
新規採用数の抑制	6.6%	5.4%	8.1%	12.2%	3.2%	5.5%	7.1%	4.1%	6.5%	6.7%	2.0%	11.1%
契約更新の停止	5.1%	6.2%	6.2%	16.3%	5.3%	2.7%	11.9%	1.4%	3.6%	5.6%	2.0%	3.7%
希望退職	6.0%	7.1%	6.2%	10.2%	6.4%	7.3%	4.8%	6.8%	4.9%	5.6%	2.0%	1.9%
解雇	3.1%	5.8%	3.5%	4.1%	3.2%	1.8%	2.4%	1.4%	1.6%	5.6%	0.0%	1.9%
内部調整（配置転換・出向・転籍等）	5.5%	6.6%	4.2%	10.2%	6.4%	0.9%	14.3%	4.1%	6.9%	7.9%	2.0%	3.7%
その他	1.9%	2.9%	2.2%	2.0%	1.1%	1.8%	2.4%	0.7%	1.3%	2.2%	2.0%	1.9%
雇用調整は行っていない	73.2%	68.5%	68.1%	61.2%	79.8%	79.1%	64.3%	79.7%	76.5%	76.4%	82.4%	75.9%

※回答数は最新の調査のものを記載

【業種別 雇用調整・今後の予定】

	全体	建設	製造（建設除く）	小売	ソフトウェア・通信	インフラ	飲食・宿泊	医療・福祉	サービス	商社	金融	官公庁・公社・団体
アルバイト 回答数:	2,659	328	609	131	111	155	130	352	564	119	60	60
シフト削減などの労働時間の削減	19.7%	21.0%	19.9%	25.2%	11.7%	16.8%	40.0%	19.0%	19.1%	13.4%	6.7%	10.0%
新規採用数の抑制	7.2%	6.7%	7.4%	9.2%	10.8%	6.5%	9.2%	4.5%	7.6%	4.2%	6.7%	13.3%
契約更新の停止	3.8%	3.0%	4.3%	2.3%	4.5%	5.2%	1.5%	2.8%	4.3%	4.2%	3.3%	6.7%
希望退職	3.5%	3.4%	3.9%	3.1%	1.8%	3.9%	2.3%	4.0%	3.9%	3.4%	0.0%	1.7%
解雇	2.2%	2.1%	2.8%	2.3%	1.8%	2.6%	2.3%	1.1%	2.0%	4.2%	0.0%	1.7%
内部調整（配置転換・出向・転籍等）	4.4%	4.3%	3.9%	4.6%	0.9%	8.4%	6.9%	4.5%	4.3%	5.0%	1.7%	5.0%
その他	1.3%	1.5%	1.1%	0.8%	0.9%	1.3%	0.8%	1.4%	1.4%	2.5%	0.0%	1.7%
雇用調整は行わない	69.0%	70.1%	66.3%	63.4%	76.6%	72.3%	50.0%	72.2%	70.0%	70.6%	85.0%	75.0%
派遣社員 回答数:	1,625	234	430	44	108	106	52	158	288	83	50	45
シフト削減などの労働時間の削減	9.2%	9.0%	12.3%	9.1%	6.5%	6.6%	15.4%	8.2%	9.0%	7.2%	4.0%	4.4%
新規採用数の抑制	9.4%	10.7%	9.3%	18.2%	7.4%	6.6%	13.5%	8.9%	8.3%	7.2%	6.0%	17.8%
契約更新の停止	7.1%	9.0%	8.6%	4.5%	4.6%	8.5%	0.0%	5.1%	7.3%	7.2%	2.0%	6.7%
希望退職	4.4%	4.3%	4.7%	11.4%	4.6%	4.7%	1.9%	3.2%	5.2%	4.8%	2.0%	0.0%
解雇	2.8%	3.0%	3.0%	2.3%	2.8%	3.8%	1.9%	4.4%	2.1%	3.6%	0.0%	0.0%
内部調整（配置転換・出向・転籍等）	4.6%	3.8%	5.6%	9.1%	5.6%	7.5%	7.7%	1.9%	3.1%	6.0%	2.0%	2.2%
その他	1.7%	2.1%	2.3%	0.0%	1.9%	0.9%	0.0%	1.3%	1.4%	2.4%	2.0%	0.0%
雇用調整は行わない	71.6%	68.8%	65.1%	63.6%	75.0%	77.4%	73.1%	76.6%	73.3%	77.1%	86.0%	75.6%
契約社員 回答数:	1,733	250	411	53	133	109	55	166	340	86	49	49
シフト削減などの労働時間の削減	8.2%	8.0%	9.2%	13.2%	6.8%	9.2%	7.3%	7.8%	7.4%	10.5%	6.1%	4.1%
新規採用数の抑制	6.6%	3.6%	7.5%	7.5%	6.0%	6.4%	9.1%	5.4%	6.8%	2.3%	8.2%	16.3%
契約更新の停止	7.3%	10.0%	6.8%	11.3%	9.0%	7.3%	3.6%	3.6%	8.2%	4.7%	2.0%	6.1%
希望退職	4.4%	5.2%	3.9%	1.9%	0.8%	2.8%	3.6%	5.4%	7.4%	3.5%	2.0%	0.0%
解雇	2.1%	2.0%	2.9%	1.9%	1.5%	2.8%	0.0%	1.8%	1.8%	3.5%	2.0%	0.0%
内部調整（配置転換・出向・転籍等）	5.0%	4.4%	5.4%	5.7%	5.3%	4.6%	10.9%	1.8%	7.1%	3.5%	0.0%	2.0%
その他	1.4%	1.2%	2.9%	1.9%	1.5%	0.9%	0.0%	0.6%	1.5%	0.0%	0.0%	0.0%
雇用調整は行わない	73.3%	72.8%	69.3%	62.3%	75.2%	76.1%	74.5%	78.9%	73.2%	74.4%	81.6%	79.6%
嘱託 回答数:	1,617	241	405	49	94	110	42	148	306	89	51	54
シフト削減などの労働時間の削減	8.3%	9.1%	10.6%	10.2%	4.3%	9.1%	11.9%	8.1%	6.2%	9.0%	3.9%	3.7%
新規採用数の抑制	5.9%	5.8%	6.2%	10.2%	6.4%	4.5%	0.0%	4.7%	4.9%	7.9%	7.8%	11.1%
契約更新の停止	4.1%	6.2%	4.2%	6.1%	2.1%	2.7%	2.4%	2.0%	4.2%	5.6%	2.0%	5.6%
希望退職	5.7%	6.6%	5.7%	10.2%	6.4%	3.6%	7.1%	6.1%	5.6%	5.6%	3.9%	0.0%
解雇	2.8%	2.9%	4.7%	4.1%	1.1%	1.8%	2.4%	1.4%	2.6%	2.2%	2.0%	0.0%
内部調整（配置転換・出向・転籍等）	4.1%	4.6%	3.5%	6.1%	2.1%	4.5%	11.9%	3.4%	5.2%	4.5%	2.0%	1.9%
その他	1.5%	2.1%	2.5%	2.0%	1.1%	1.8%	0.0%	0.7%	1.3%	1.1%	0.0%	0.0%
雇用調整は行わない	74.2%	72.6%	69.1%	61.2%	78.7%	78.2%	69.0%	79.7%	76.5%	74.2%	82.4%	83.3%

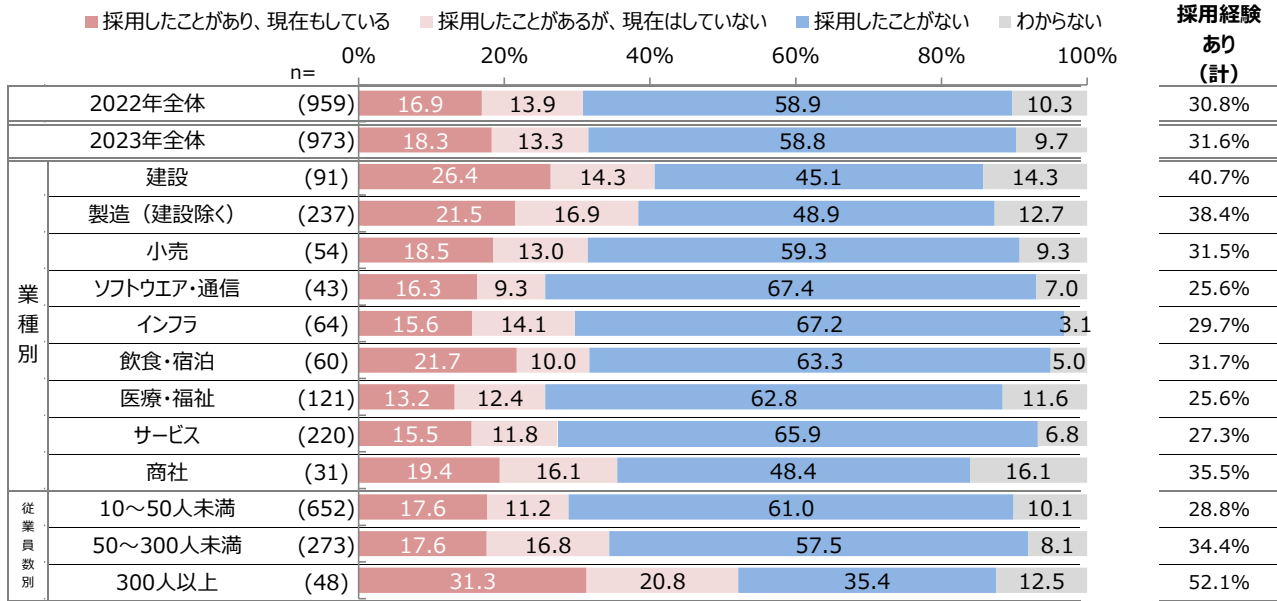
※回答数は最新の調査のものを記載

**(5) スポットワーカーの採用状況と今後の採用意向**

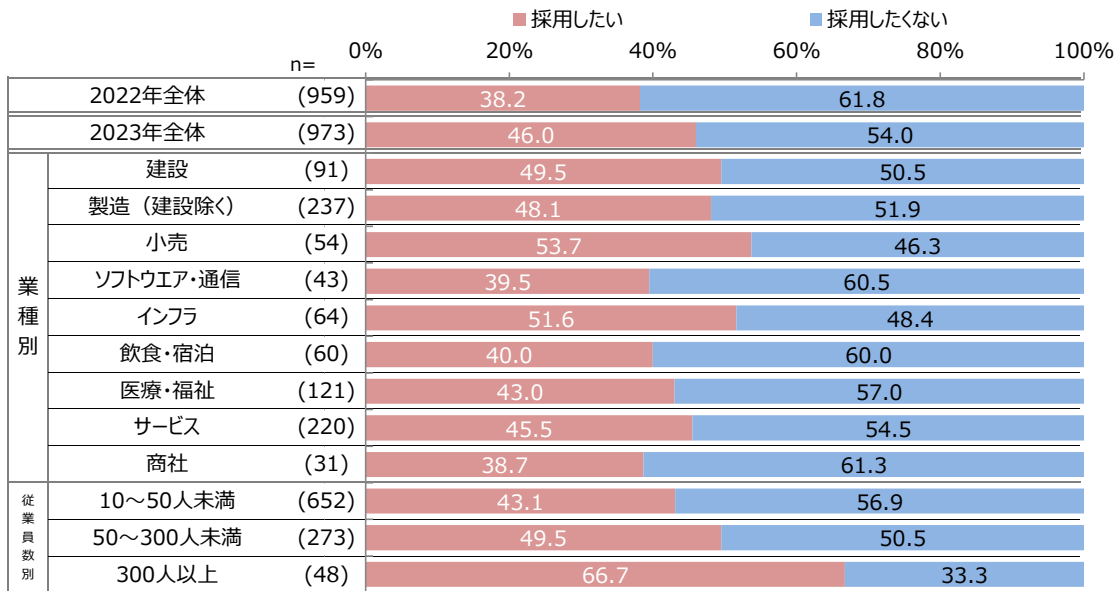
・スポットワーカーとは、数時間単位の超短期雇用者。ネットで単発の仕事を請け負う料理宅配員など「ギグワーカー」の多くが業務委託なのに対して、「スポットワーカー」は受け入れ企業との間に「雇用関係がある」点が特徴。  
 ・これまでにスポットワーカーの採用をしたことがあるかを聞いたところ、「採用したことがない」が58.8%と最も高く、次いで「採用したことがあり、現在もしている」が18.3%、「採用したことがあり、現在はしていない」が13.3%となった。スポットワーカーの「採用経験あり（計）」は31.6%となり、前年と比べると微増した。  
 ・業種別で見ると、「採用したことがあり、現在もしている」は【建設】で26.4%と最も高く、次いで【飲食・宿泊】で21.7%となった。  
 ・今後スポットワーカーを採用したいかを聞いたところ、「採用したい」は46.0%、「採用したくない」は54.0%となり、前年より採用意向がある企業は増加した。  
 ・業種別で見ると、「採用したい」は【小売】で53.7%と最も高く、次いで【インフラ】で51.6%となった。

**■ スポットワーカーの採用有無と今後の採用意向（単一回答）**

スポットワーカーの採用有無 ※回答数30以上の業種を抜粋

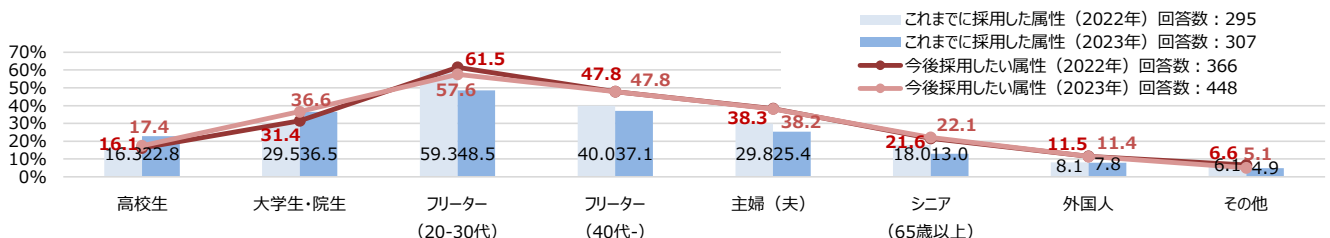


今後のスポットワーカー採用意向 ※回答数30以上の業種を抜粋



**■ 採用経験のあるスポットワーカー属性と今後採用したいスポットワーカー属性（複数回答）**

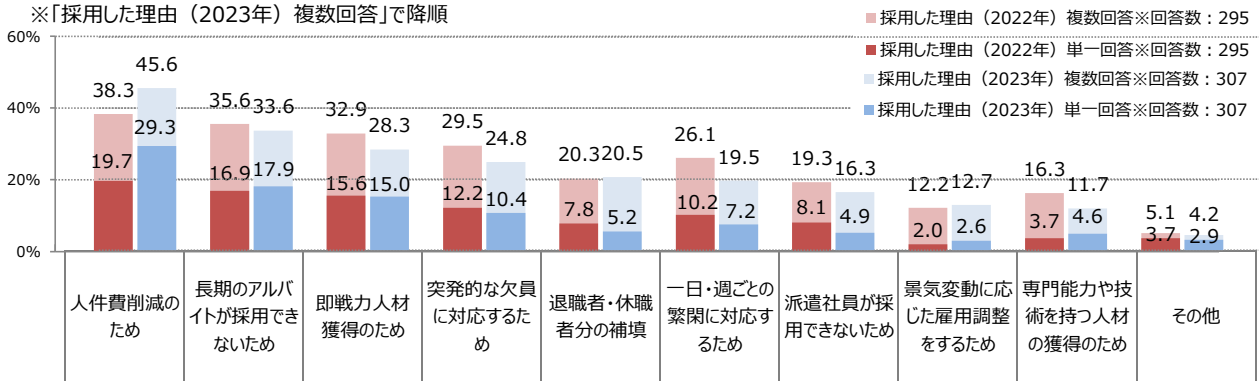
※「採用経験のあるスポットワーカー属性」ベース: スポットワーカーの採用経験のある人  
 ※「今後採用したい属性」ベース: スポットワーカーの採用意向がある人



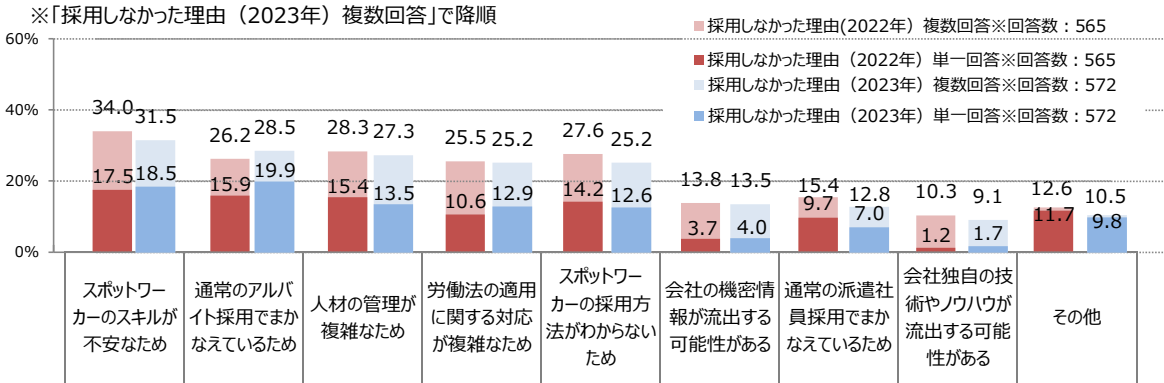
(6) スポットワーカーの採用理由

・スポットワーカーの採用をした理由では、「人件費削減のため」が45.6%と最も高く、次いで「長期のアルバイトが採用できないため」が33.6%となった。  
 ・これまで採用しなかった理由では、「スポットワーカーのスキルが不安なため」が31.5%と最も高く、次いで「通常のアルバイト採用でまかなえているため」が28.5%となった。  
 ・今後スポットワーカーの採用をしたい理由では、「人件費削減のため」が35.9%と最も高く、次いで「即戦力人材獲得のため」が34.6%となった。  
 ・今後採用をしたくない理由では、「スポットワーカーのスキルが不安なため」が30.7%と最も高く、次いで「通常のアルバイト採用でまかなえているため」が24.8%となった。

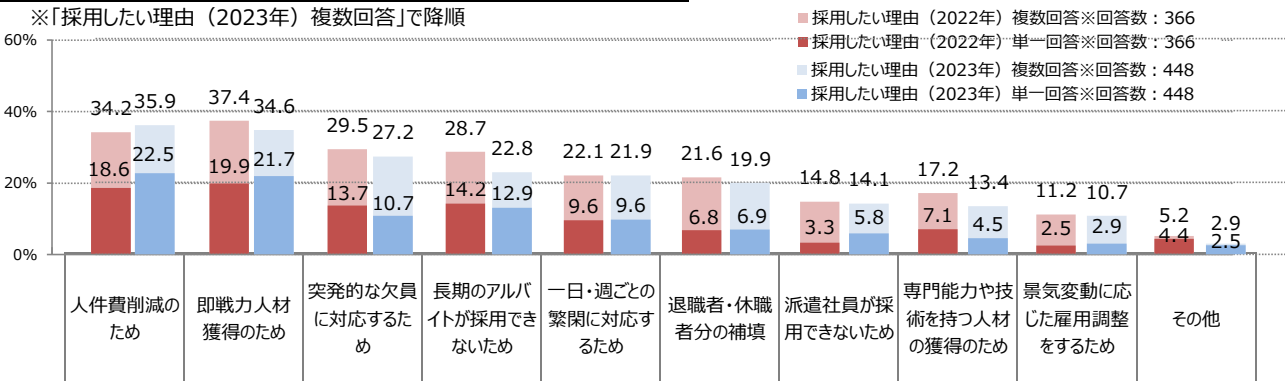
■これまで、スポットワーカーの採用をした理由（複数回答）（単一回答）※ベース：スポットワーカーの採用経験がある人



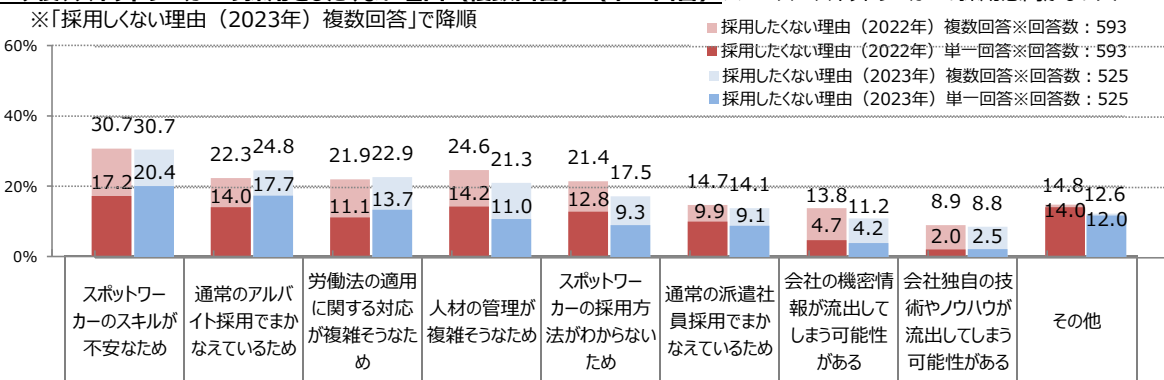
■これまで、スポットワーカーの採用をしなかった理由（複数回答）（単一回答）※ベース：スポットワーカーの採用経験がない人



■今後、スポットワーカーの採用をしたい理由（複数回答）（単一回答）※ベース：スポットワーカーの採用意向がある人



■今後、スポットワーカーの採用をしたくない理由（複数回答）（単一回答）※ベース：スポットワーカーの採用意向がない人



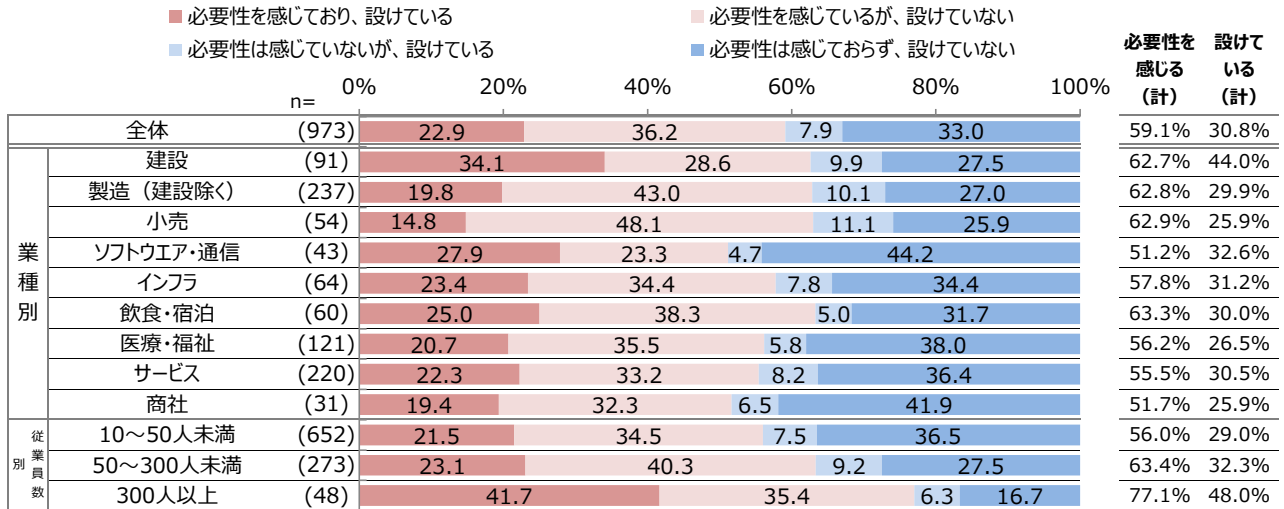
**(7) 限定正社員制度の導入状況と導入理由**

- ・限定正社員制度について必要性を感じている割合は59.1%、制度を設けている割合は30.8%となった。
- ・限定正社員制度を設けている割合を業種別で見ると、[建設]で44.0%と最も高く、次いで[ソフトウェア・通信]で32.6%となった。
- ・限定正社員制度の必要性を感じている割合を業種別で見ると、[飲食・宿泊]で63.3%と最も高く、次いで[小売]で62.9%となった。
- ・現在設けている限定正社員の種類は、「転居を伴う転動がない正社員」が46.7%と最も高くなった。
- ・今後導入したい限定正社員の種類は、「フルタイム正社員より一週間の所定労働時間が短い正社員」が40.3%と最も高くなった。
- ・限定正社員制度を設けている企業の導入目的は、「従業員のモチベーションの向上のため」が33.0%と最も高く、次いで「従業員の定着を図るため」が28.7%となった。
- ・限定正社員制度の必要性を感じているが、設けていない企業の導入目的は、「業務の効率化のため」が34.4%と最も高くなった。

**■ 限定正社員制度の必要性と導入状況（単一回答）**

※限定正社員制度とは、仕事の範囲・労働時間・勤務地などの「働き方の限定」がされる雇用形態をいう

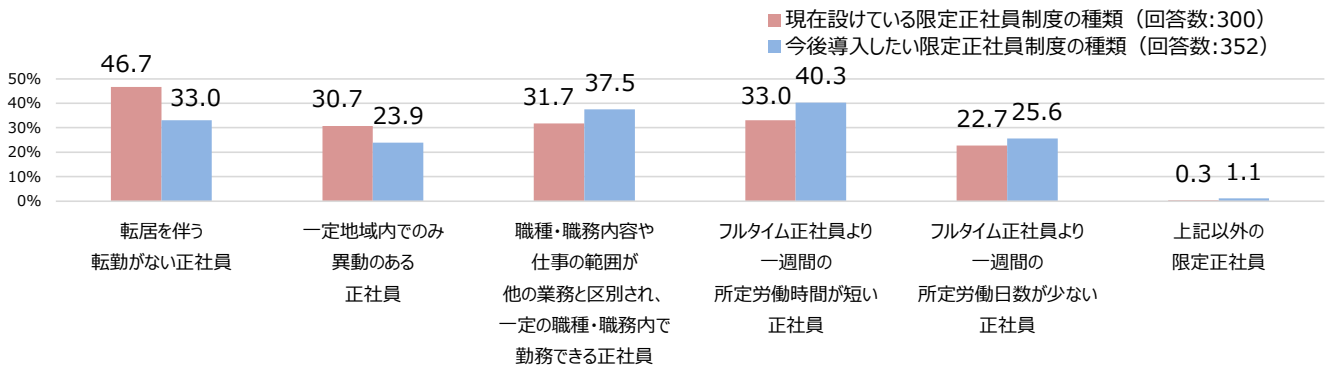
※ベース：回答数30以上の業種を抜粋



**■ 現在設けている限定正社員の種類・今後導入したいと思う限定正社員の種類（複数回答）**

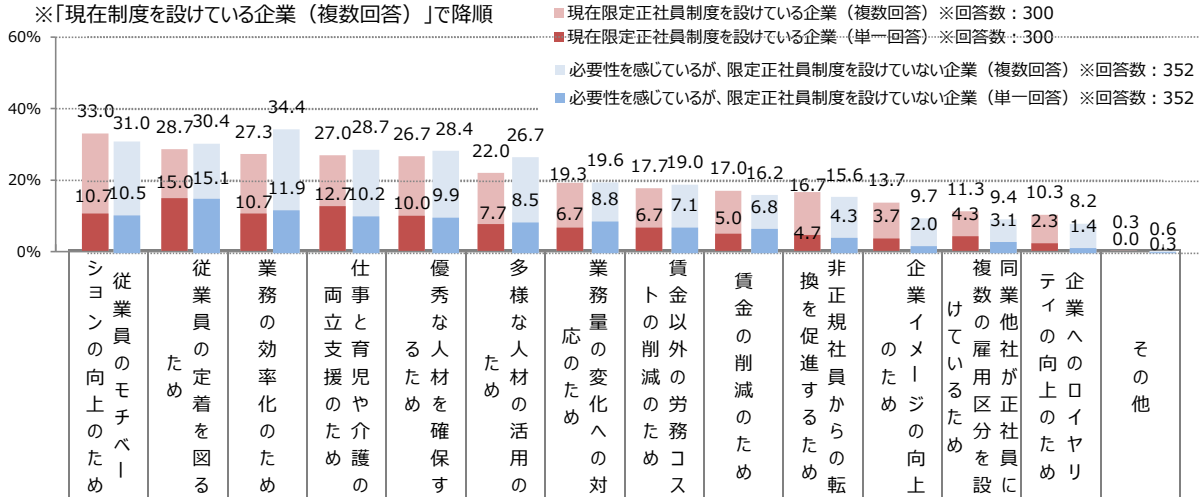
※「現在設けている限定正社員の種類」ベース：現在限定正社員制度を設けている人

※「今後導入したい限定正社員の種類」ベース：限定正社員制度の必要性を感じているが、設けていない人



**■ 限定正社員制度の導入目的（複数回答）（単一回答）**

※「現在制度を設けている企業（複数回答）」で降順

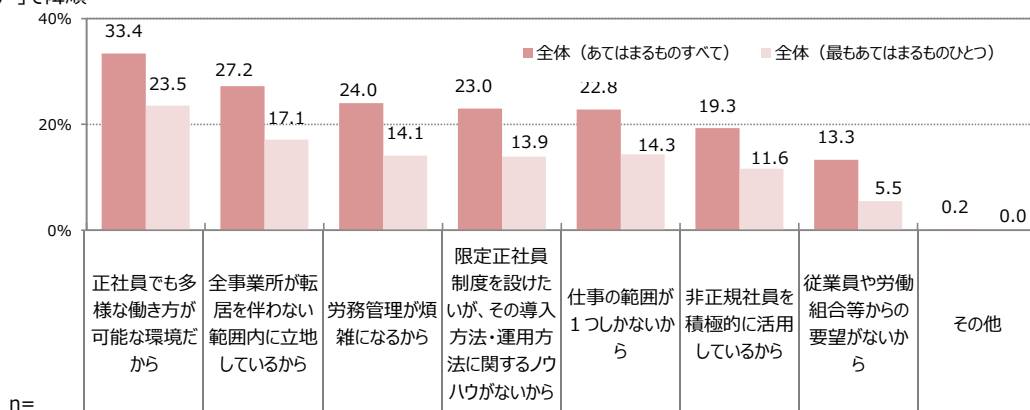




■ 限定正社員制度を設けていない理由（複数回答）（単一回答）

※ベース：現在限定正社員制度を「設けていない」人、※「わからない」除く

※「全体（あてはまるものすべて）」で降順



あてはまるものすべて	全体		正社員でも多様な働き方が可能な環境だから	全事業所が転居を伴わない範囲内に立地しているから	労務管理が煩雑になるから	限定正社員制度を設けたいが、その導入方法・運用方法に関するノウハウがないから	仕事の範囲が1つしかないから	非正規社員を積極的に活用しているから	従業員や労働組合等からの要望がないから	その他
	n	(%)								
あてはまるものすべて	全体	(596)	33.4	27.2	24.0	23.0	22.8	19.3	13.3	0.2
あてはまるものひとつ	必要性を感じているが、設けていない	(334)	35.0	21.9	27.2	31.7	19.5	22.5	13.8	0.3
	必要性を感じておらず、設けていない	(262)	31.3	34.0	19.8	11.8	27.1	15.3	12.6	-
最もあてはまるものひとつ	全体	(596)	23.5	17.1	14.1	13.9	14.3	11.6	5.5	-
	必要性を感じているが、設けていない	(334)	23.4	11.1	16.8	19.2	10.8	13.2	5.7	-
	必要性を感じておらず、設けていない	(262)	23.7	24.8	10.7	7.3	18.7	9.5	5.3	-

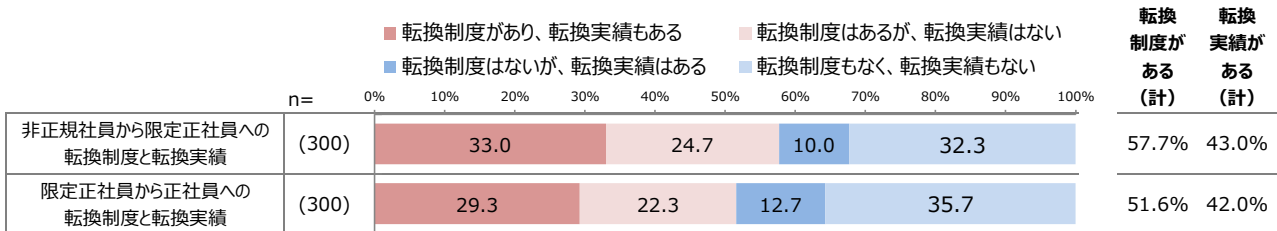
(%)

**(8) 非正規社員から限定正社員への雇用形態の転換制度と転換実績**

- ・非正規社員から限定正社員への転換制度がある割合は57.7%、転換実績がある割合は43.0%となった。
- ・業種別でみると【製造（建設除く）】で非正規社員から限定正社員への転換制度がある割合が63.4%、転換実績がある割合が47.9%とともに最も高かった。
- ・限定正社員から正社員への転換制度がある割合は51.6%、転換実績がある割合は42.0%となった。
- ・非正規社員の限定正社員化についてこれまで経験があるものを見ると、「非正規社員に限定正社員転換の誘いをし、限定正社員化した」が52.7%と最も高かった。企業から非正規社員に限定正社員化の働きかけを行うことで、限定正社員化に繋がったことが多いことがわかった。
- ・一方で、これまで経験があることとして「非正規社員に限定正社員転換の誘いをしたが、限定正社員化を断られた」割合は21.7%となった。

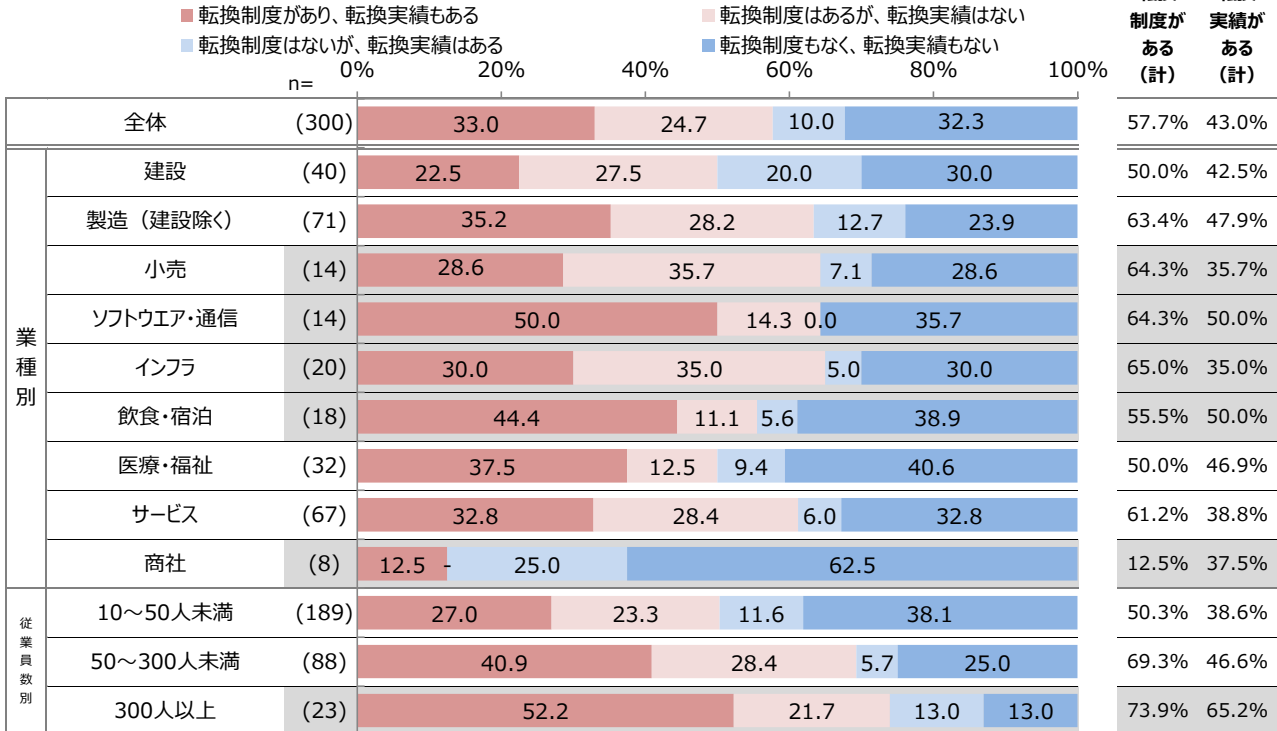
**■非正規社員から限定正社員、限定正社員から正社員への雇用形態の転換制度と転換実績（単一回答）**

※限定正社員とは、仕事の範囲・労働時間・勤務地などの「働き方の限定」がされる雇用形態をいう、※ベース：現在限定正社員制度を設けている人



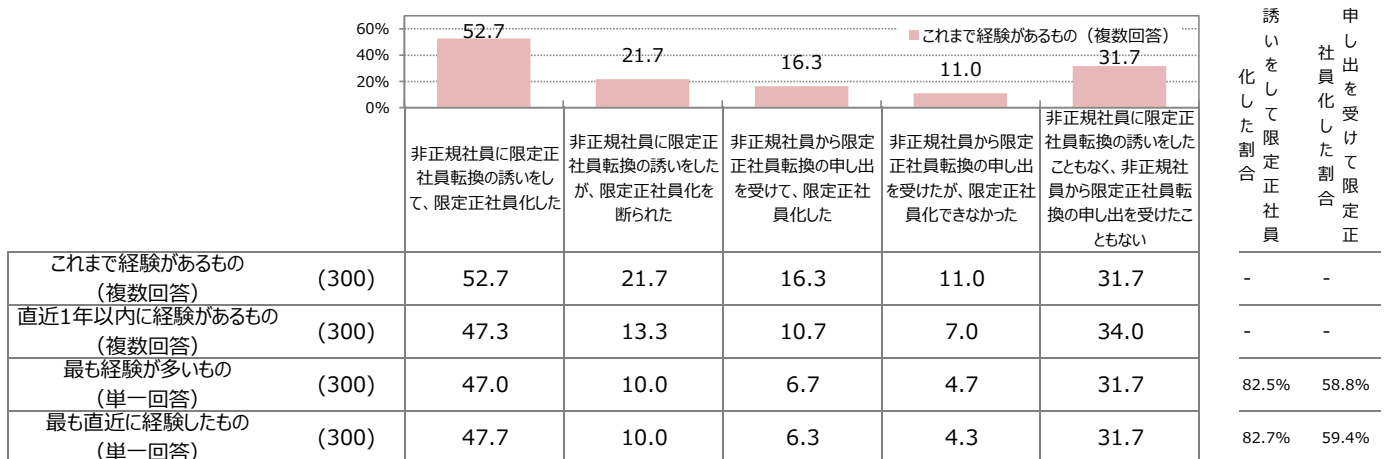
**■【業種別・従業員数別】非正規社員から限定正社員への転換制度と転換実績（単一回答）** ※回答数30未満は参考値とする

※ベース：現在限定正社員制度を設けている人



**■非正規社員の限定正社員化のきっかけ（複数回答）（単一回答）** ※直近1年以内は「2022年11月～2023年10月」とする

※ベース：現在限定正社員制度を設けている人

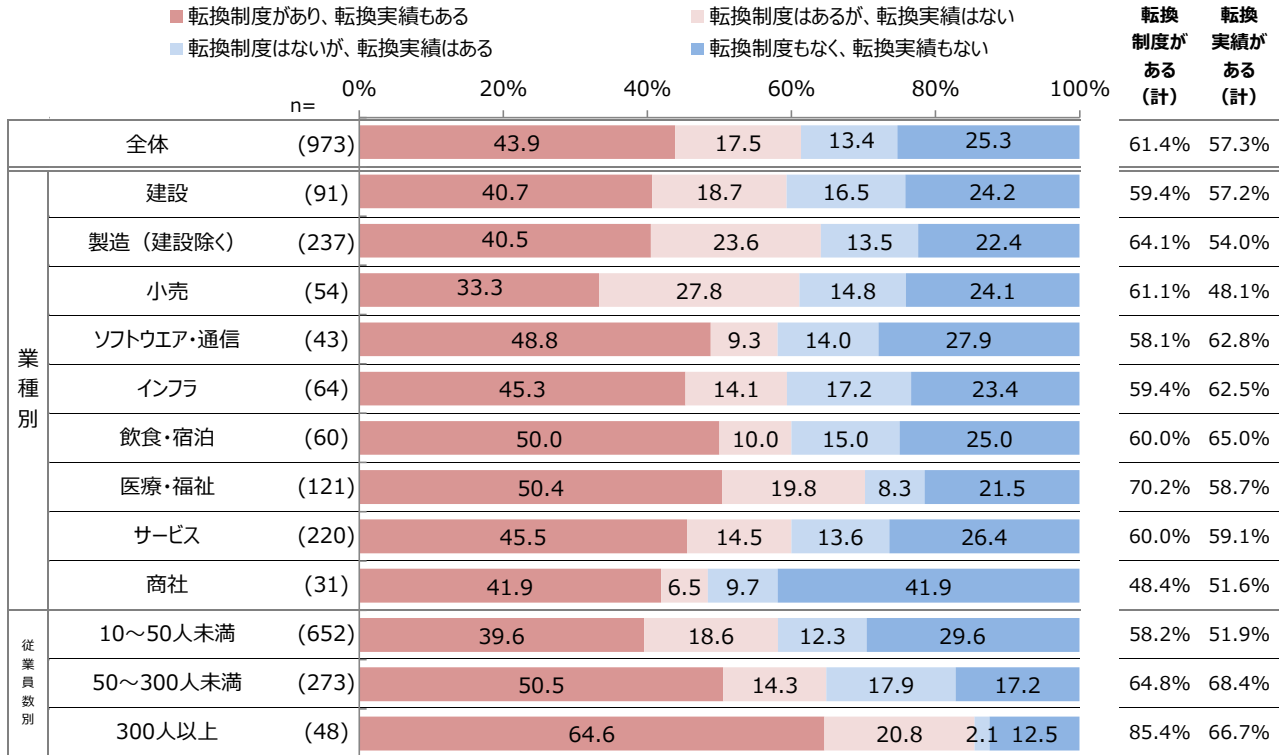


(%)

**(9) 非正規社員から正社員への雇用形態の転換制度と転換実績**

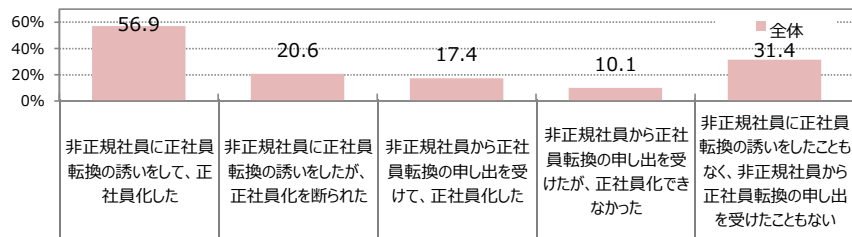
- ・非正規社員から正社員への転換制度がある割合は61.4%、転換実績がある割合は57.3%となった。
- ・業種別で見ると非正規社員から正社員への転換制度がある割合は【医療・福祉】で70.2%と最も高く、次いで【製造（建設除く）】となった。
- ・業種別で見ると非正規社員から正社員への転換実績がある割合は【飲食・宿泊】で65.0%と最も高く、次いで【ソフトウェア・通信】で62.8%となった。
- ・非正規社員の正社員化についてこれまで経験があるものと、「非正規社員に正社員転換の誘いをして、正社員化した」が56.9%と最も高かった。企業から非正規社員に正社員化の働きかけを行うことで、正社員化に繋がったことが多いことがわかった。
- ・一方で、これまで経験があることとして「非正規社員に正社員転換の誘いをしたが、正社員化を断られた」割合は20.6%となった。

**■【業種別・従業員数別】 非正規社員から正社員への転換制度と転換実績（単一回答）**



**■【これまで経験があるもの】 非正規社員の正社員化のきっかけ（複数回答）**

※回答数30以上の業種を抜粋

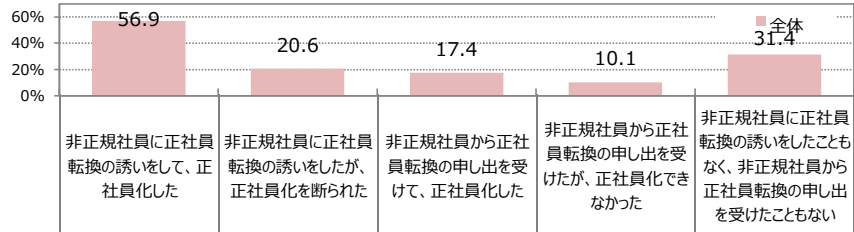


業種別	全体	非正規社員に正社員転換の誘いをして、正社員化した	非正規社員に正社員転換の誘いをしたが、正社員化を断られた	非正規社員から正社員転換の申し出を受けて、正社員化した	非正規社員から正社員転換の申し出を受けたが、正社員化できなかった	非正規社員に正社員転換の誘いをしたこともなく、非正規社員から正社員転換の申し出を受けたこともない	
全体	(973)	56.9	20.6	17.4	10.1	31.4	
業種別	建設	(91)	69.2	30.8	15.4	11.0	22.0
	製造（建設除く）	(237)	57.4	20.3	16.9	9.7	30.0
	小売	(54)	55.6	20.4	14.8	11.1	35.2
	ソフトウェア・通信	(43)	51.2	27.9	11.6	11.6	32.6
	インフラ	(64)	59.4	15.6	21.9	15.6	28.1
	飲食・宿泊	(60)	56.7	21.7	18.3	3.3	30.0
	医療・福祉	(121)	57.9	19.8	16.5	8.3	31.4
	サービス	(220)	51.4	17.7	20.5	11.8	34.5
	商社	(31)	61.3	29.0	19.4	6.5	35.5
従業員数別	10～50人未満	(652)	53.1	17.5	14.0	7.5	36.2
	50～300人未満	(273)	64.1	25.6	23.4	12.8	23.1
	300人以上	(48)	68.8	33.3	29.2	29.2	14.6

(%)

■【直近1年以内（2022年11月～2023年10月）に経験があるもの】非正規社員の正社員化のきっかけ（複数回答）

※回答数30以上の業種を抜粋

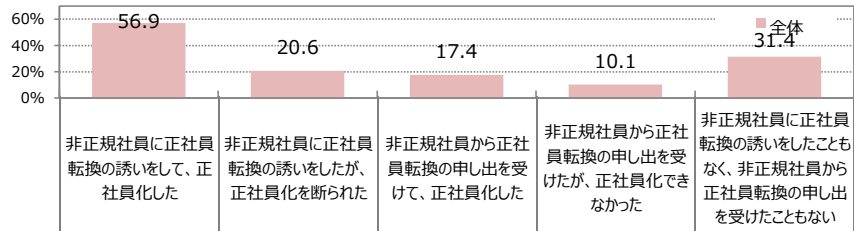


業種別		全体 (973)	42.5	11.7	10.3	6.1	41.1
業種別	建設	(91)	52.7	23.1	9.9	5.5	27.5
	製造 (建設除く)	(237)	43.0	12.2	12.2	5.9	40.1
	小売	(54)	40.7	5.6	7.4	7.4	46.3
	ソフトウェア・通信	(43)	34.9	11.6	4.7	7.0	48.8
	インフラ	(64)	48.4	9.4	12.5	10.9	35.9
	飲食・宿泊	(60)	41.7	16.7	11.7	1.7	38.3
	医療・福祉	(121)	43.0	10.7	7.4	6.6	42.1
	サービス	(220)	37.3	9.1	11.8	7.3	45.0
	商社	(31)	38.7	16.1	12.9	0.0	48.4
従業員数別	10～50人未満	(652)	38.8	10.6	8.4	4.4	46.5
	50～300人未満	(273)	49.5	13.9	12.8	8.8	31.9
	300人以上	(48)	54.2	14.6	20.8	12.5	20.8

(%)

■【最も経験が多いもの】非正規社員の正社員化のきっかけ（単一回答）

※回答数30以上の業種を抜粋



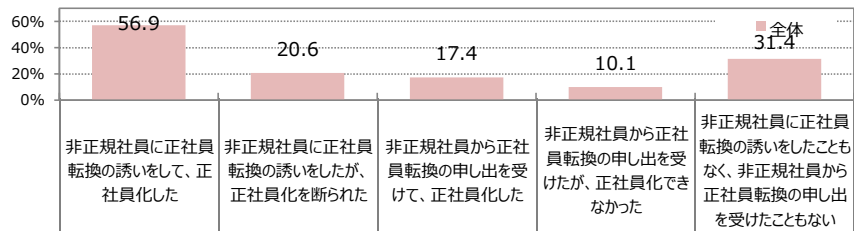
業種別		全体 (973)	49.4	8.2	6.6	4.3	31.4
業種別	建設	(91)	56.0	14.3	3.3	4.4	22.0
	製造 (建設除く)	(237)	48.9	9.3	7.6	4.2	30.0
	小売	(54)	44.4	7.4	7.4	5.6	35.2
	ソフトウェア・通信	(43)	51.2	7.0	2.3	7.0	32.6
	インフラ	(64)	51.6	4.7	7.8	7.8	28.1
	飲食・宿泊	(60)	50.0	11.7	6.7	1.7	30.0
	医療・福祉	(121)	52.1	6.6	5.0	5.0	31.4
	サービス	(220)	45.5	7.3	9.1	3.6	34.5
	商社	(31)	48.4	6.5	6.5	3.2	35.5
従業員数別	10～50人未満	(652)	46.9	7.2	6.1	3.5	36.2
	50～300人未満	(273)	53.8	10.6	6.6	5.9	23.1
	300人以上	(48)	58.3	8.3	12.5	6.3	14.6

(%)

誘いを断られた割合	申し出を受けて正社員化した割合
14.2%	60.6%
20.3%	42.9%
16.0%	64.4%
14.3%	56.9%
12.0%	24.7%
8.3%	50.0%
19.0%	79.8%
11.2%	50.0%
13.8%	71.7%
11.8%	67.0%
13.3%	63.5%
16.5%	52.8%
12.5%	66.5%

■【最も直近に経験したもの】非正規社員の正社員化のきっかけ（単一回答）

※回答数30以上の業種を抜粋



業種別		全体 (973)	47.7	8.9	7.5	4.4	31.4
業種別	建設	(91)	54.9	16.5	2.2	4.4	22.0
	製造 (建設除く)	(237)	47.7	9.7	8.0	4.6	30.0
	小売	(54)	44.4	5.6	9.3	5.6	35.2
	ソフトウェア・通信	(43)	48.8	9.3	4.7	4.7	32.6
	インフラ	(64)	51.6	4.7	7.8	7.8	28.1
	飲食・宿泊	(60)	48.3	11.7	8.3	1.7	30.0
	医療・福祉	(121)	49.6	9.1	5.0	5.0	31.4
	サービス	(220)	41.8	8.2	10.9	4.5	34.5
	商社	(31)	48.4	6.5	9.7	0.0	35.5
従業員数別	10～50人未満	(652)	45.6	8.3	6.4	3.5	36.2
	50～300人未満	(273)	51.6	10.6	8.4	6.2	23.1
	300人以上	(48)	54.2	8.3	16.7	6.3	14.6

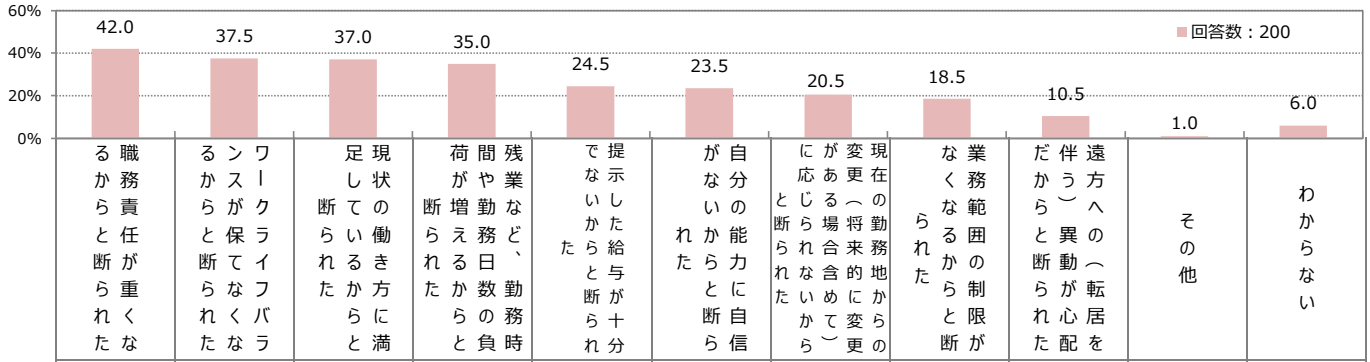
(%)

誘いを断られた割合	申し出を受けて正社員化した割合
15.7%	63.0%
23.1%	33.3%
16.9%	63.5%
11.2%	62.4%
16.0%	50.0%
8.3%	50.0%
19.5%	83.0%
15.5%	50.0%
16.4%	70.8%
11.8%	###
15.4%	64.6%
17.0%	57.5%
13.3%	72.6%

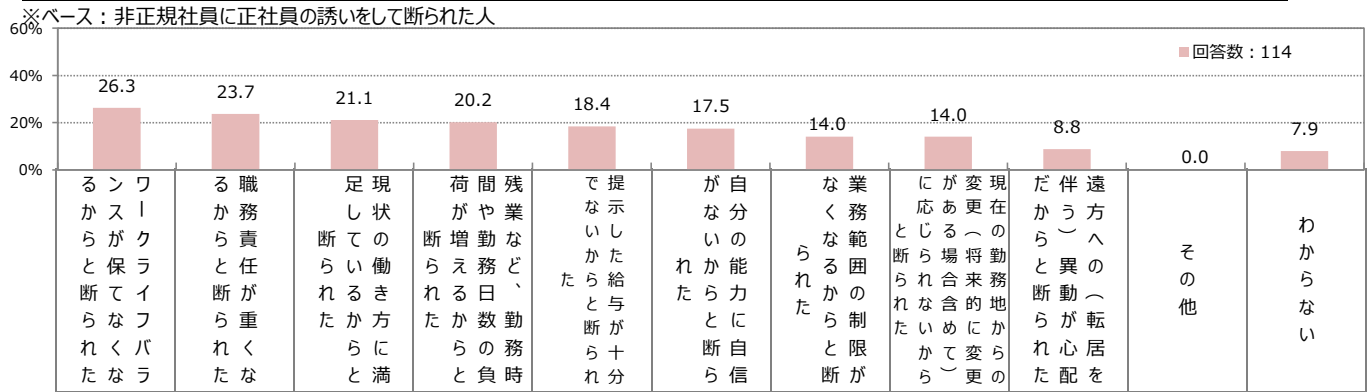
**(10) 非正規社員に正社員化の誘いを断られた理由**

・これまでに非正規社員に正社員化の誘いを断られた理由では、「職務責任が重くなるからと断られた」が42.0%と最も高く、次いで「ワークライフバランスが保てなくなるからと断られた」が37.5%、「現状の働き方に満足しているからと断られた」が37.0%となった。  
 ・直近1年以内に非正規社員に正社員化の誘いを断られた理由では、「ワークライフバランスが保てなくなるからと断られた」が26.3%と最も高く、次いで「職務責任が重くなるからと断られた」が23.7%、「現状の働き方に満足しているからと断られた」が21.1%となった。  
 ・最も経験がある非正規社員に正社員化の誘いを断られた理由では、「ワークライフバランスが保てなくなるからと断られた」が17.5%と最も高く、次いで「職務責任が重くなるからと断られた」「提示した給与が十分でないからと断られた」が13.8%となった。  
 ・最も直近に経験した非正規社員に正社員化の誘いを断られた理由では、「職務責任が重くなるからと断られた」が20.7%と最も高くなった。

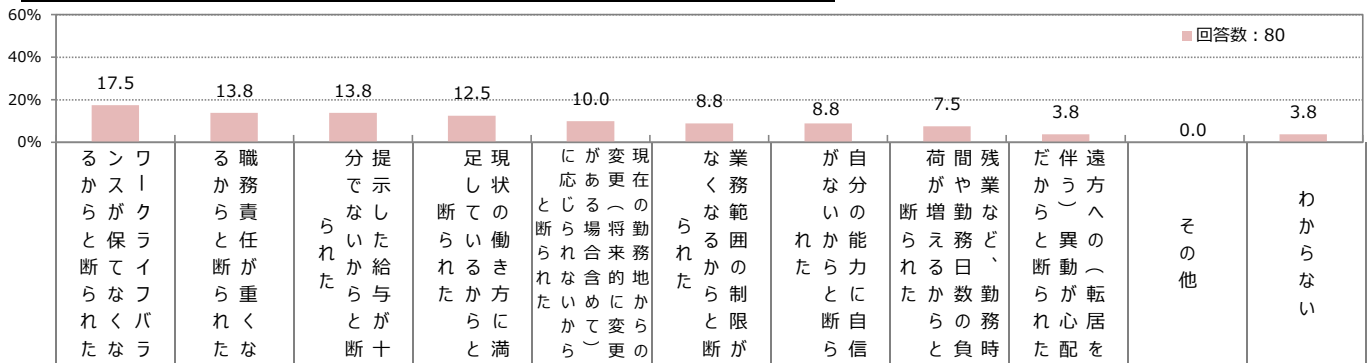
■【これまで経験があるもの】非正規社員に正社員化の誘いを断られた理由（複数回答） ※ベース：非正規社員に正社員の誘いをして断られた人



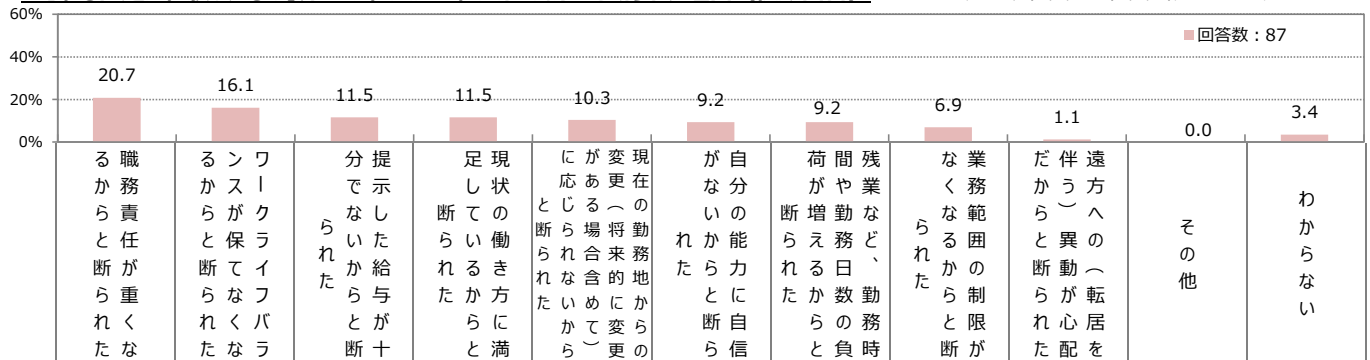
■【直近1年以内（2022年11月～2023年10月）に経験があるもの】非正規社員に正社員化の誘いを断られた理由（複数回答）



■【最も経験が多いもの】非正規社員に正社員化の誘いを断られた理由（複数回答） ※ベース：非正規社員に正社員の誘いをして断られた人



■【最も直近に経験したもの】非正規社員に正社員化の誘いを断られた理由（複数回答） ※ベース：非正規社員に正社員の誘いをして断られた人

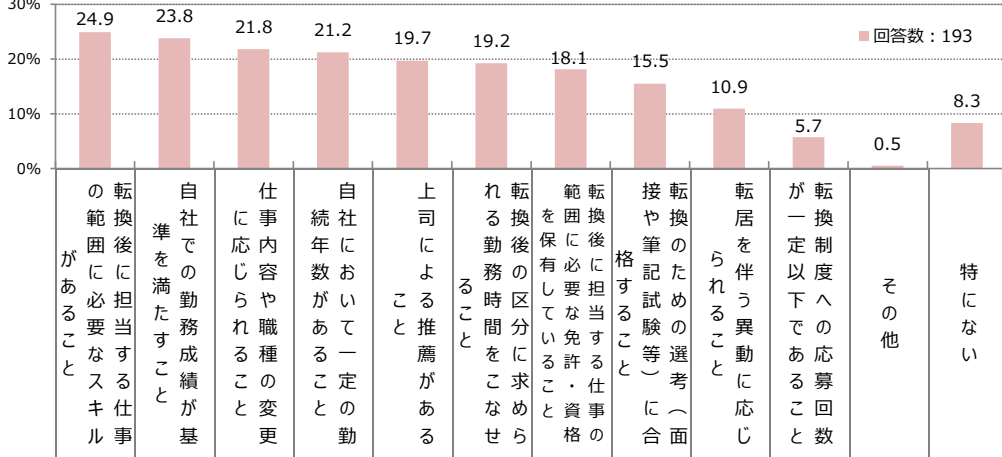


**(11) 企業における雇用転換の必須条件**

- ・非正規社員から限定正社員への転換時の必須条件では、「転換後に担当する仕事の範囲に必要なスキルがあること」が24.9%と最も高く、次いで「自社での勤務成績が基準を満たすこと」が23.8%、「仕事内容や職種の変更に応じられること」が21.8%となった。
- ・限定正社員から正社員への転換時の必須条件では、「転換後に担当する仕事の範囲に必要なスキルがあること」が31.7%と最も高く、次いで「自社での勤務成績が基準を満たすこと」「仕事内容や職種の変更に応じられること」が21.7%となった。
- ・非正規社員から正社員への転換時の必須条件では、「転換後に担当する仕事の範囲に必要なスキルがあること」が35.6%と最も高くなった。

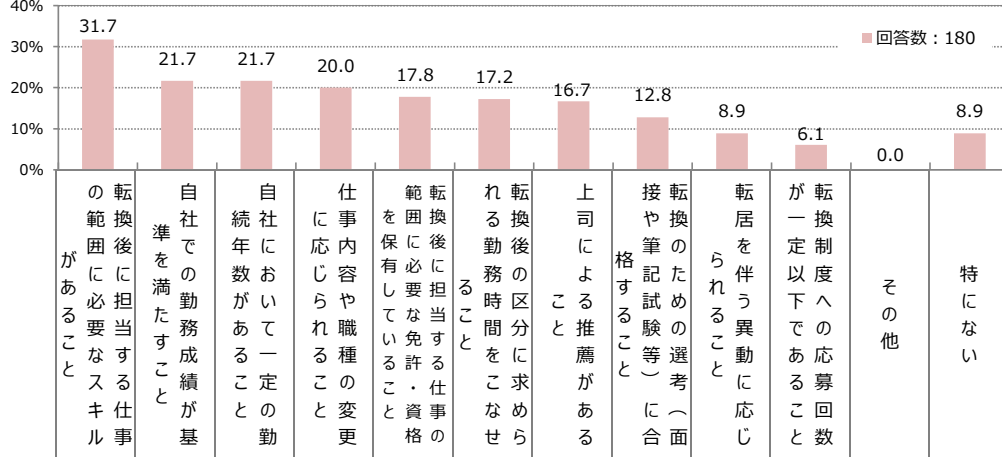
**■非正規社員から限定正社員への転換時の必須条件（複数回答）**

※ベース：※非正規社員から限定正社員制度への転換制度または転換実績がある人、「把握していない」除く



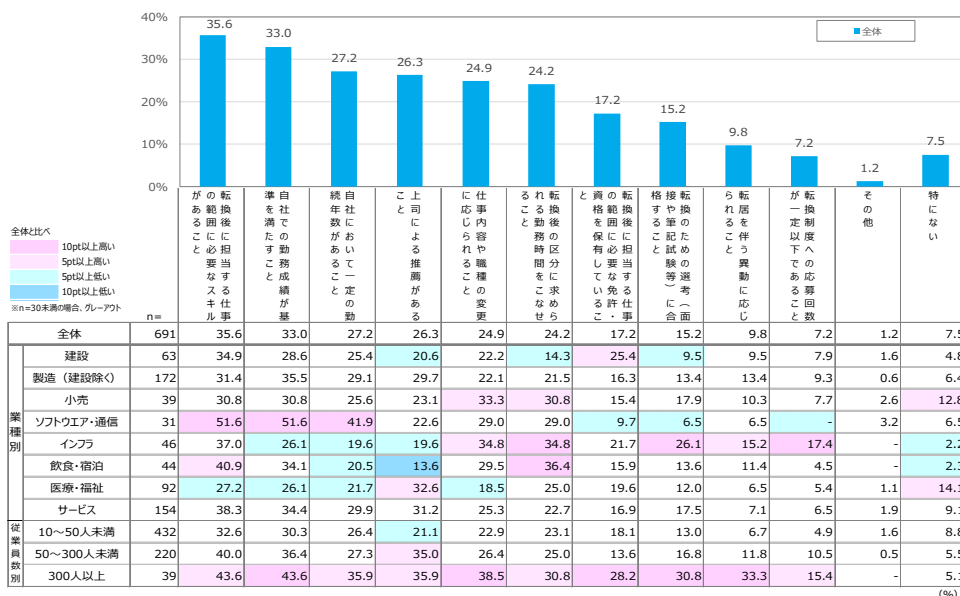
**■限定正社員から正社員への転換時の必須条件（複数回答）**

※ベース：※限定正社員から正社員制度への転換制度または転換実績がある人、「把握していない」除く



**■非正規社員から正社員への転換時の必須条件（複数回答）**

※ベース：※非正規社員から正社員制度への転換制度または転換実績がある人、「把握していない」除く



(12) エリア別・企業規模別集計

■採用活動実施率

	全体	エリア別								従業員数別		
		北海道・東北	北関東	一都三県	甲信越・北陸	東海	関西	中国・四国	九州・沖縄	10-50人未満	50-300人未満	300人以上
アルバイト 回答数:	3,574	422	135	1,102	216	384	666	322	327	2,987	515	72
23年9-10月	20.0%	19.7%	23.7%	18.4%	18.1%	21.9%	19.1%	18.9%	26.3%	16.2%	38.3%	48.6%
23年7-8月	19.9%	19.1%	25.9%	19.0%	18.8%	16.5%	23.8%	15.9%	23.1%	16.0%	37.1%	54.3%
23年5-6月	20.9%	21.2%	16.2%	19.7%	19.2%	22.4%	22.7%	20.5%	22.6%	18.1%	34.1%	40.2%
23年3-4月	19.0%	16.2%	21.1%	18.6%	18.9%	22.7%	20.6%	15.9%	18.3%	15.2%	36.5%	45.1%
23年1-2月	18.6%	15.4%	22.9%	19.2%	19.6%	16.9%	20.7%	18.2%	15.8%	15.4%	34.8%	40.3%
22年11-12月	18.1%	14.3%	15.5%	17.5%	20.9%	19.8%	18.0%	20.3%	20.2%	15.1%	32.3%	39.6%
22年9-10月	18.5%	17.2%	20.3%	17.8%	18.5%	19.3%	18.8%	18.5%	20.4%	15.9%	31.1%	43.6%
派遣社員 回答数:	3,499	418	128	1,081	207	380	653	319	313	2,940	489	70
23年9-10月	8.0%	6.0%	10.2%	9.0%	4.3%	10.0%	7.4%	6.9%	9.3%	5.3%	20.9%	31.4%
23年7-8月	7.8%	7.6%	8.4%	8.1%	7.9%	8.1%	7.2%	6.7%	8.6%	5.1%	19.1%	34.1%
23年5-6月	8.0%	5.1%	6.3%	7.9%	7.1%	8.7%	9.5%	8.4%	8.8%	5.2%	21.7%	27.7%
23年3-4月	7.7%	4.8%	8.6%	9.0%	6.8%	8.1%	6.9%	7.0%	8.7%	5.6%	15.8%	31.6%
23年1-2月	6.9%	5.0%	6.3%	8.4%	5.4%	6.2%	7.2%	4.7%	7.8%	4.6%	17.9%	26.7%
22年11-12月	6.6%	4.4%	8.1%	6.7%	5.8%	7.0%	7.0%	6.1%	8.1%	4.8%	14.5%	24.4%
22年9-10月	7.2%	6.2%	10.8%	7.6%	5.7%	6.9%	7.0%	8.3%	6.3%	5.3%	16.1%	28.0%
契約社員 回答数:	3,489	419	128	1,079	205	376	651	319	312	2,927	490	72
23年9-10月	7.3%	10.0%	7.8%	8.2%	3.9%	4.5%	5.7%	6.3%	10.6%	4.9%	17.3%	38.9%
23年7-8月	7.3%	7.7%	8.5%	8.9%	5.1%	4.1%	8.0%	5.0%	7.5%	4.9%	17.3%	33.8%
23年5-6月	8.0%	7.1%	3.5%	9.1%	4.3%	5.4%	8.8%	8.7%	10.5%	5.4%	18.0%	38.4%
23年3-4月	7.4%	5.8%	9.2%	9.6%	6.0%	4.5%	7.1%	5.3%	7.5%	4.7%	17.4%	42.1%
23年1-2月	7.2%	6.3%	6.1%	9.6%	6.6%	5.1%	7.0%	4.4%	6.8%	5.0%	17.7%	28.2%
22年11-12月	6.6%	4.7%	3.4%	7.7%	5.8%	4.8%	7.3%	6.1%	9.2%	5.1%	13.6%	22.4%
22年9-10月	6.7%	5.9%	6.7%	7.1%	5.2%	7.6%	6.4%	5.9%	7.3%	4.8%	16.3%	23.7%
嘱託 回答数:	3,456	409	127	1,071	207	375	643	314	310	2,915	475	66
23年9-10月	4.8%	5.9%	6.3%	4.9%	2.9%	5.6%	2.5%	4.1%	8.4%	3.4%	10.5%	25.8%
23年7-8月	4.9%	6.8%	5.0%	5.5%	1.9%	3.8%	5.8%	2.4%	4.9%	3.4%	11.3%	23.7%
23年5-6月	4.7%	5.3%	5.0%	5.0%	2.9%	2.6%	4.8%	3.9%	7.0%	3.3%	11.1%	18.1%
23年3-4月	5.5%	4.5%	7.9%	6.1%	6.4%	3.9%	6.3%	3.5%	5.0%	3.6%	11.4%	36.6%
23年1-2月	4.4%	4.5%	3.5%	5.4%	5.1%	3.1%	4.4%	3.4%	3.6%	2.7%	12.9%	20.6%
22年11-12月	3.5%	1.9%	2.0%	4.3%	3.1%	3.0%	2.9%	3.7%	5.6%	3.0%	6.3%	6.2%
22年9-10月	4.0%	3.4%	3.4%	4.4%	4.8%	3.6%	3.9%	3.1%	4.6%	2.8%	10.0%	16.9%

※回答数は最新の調査のものを記載

■今後の採用予定

	全体	エリア別								従業員数別		
		北海道・東北	北関東	一都三県	甲信越・北陸	東海	関西	中国・四国	九州・沖縄	10-50人未満	50-300人未満	300人以上
アルバイト 回答数:	3,574	422	135	1,102	216	384	666	322	327	2,987	515	72
行う	23.4%	24.2%	27.4%	20.1%	21.3%	23.7%	24.3%	23.0%	30.9%	20.2%	38.8%	45.8%
行わない	48.9%	48.1%	47.4%	55.6%	44.4%	44.8%	48.3%	46.3%	39.8%	52.3%	33.8%	16.7%
未定	27.7%	27.7%	25.2%	24.2%	34.3%	31.5%	27.3%	30.7%	29.4%	27.5%	27.4%	37.5%
派遣社員 回答数:	3,499	418	128	1,081	207	380	653	319	313	2,940	489	70
行う	9.8%	9.3%	7.0%	10.1%	7.7%	7.9%	11.5%	7.8%	12.8%	6.8%	24.3%	35.7%
行わない	65.8%	66.5%	68.0%	68.0%	63.8%	65.8%	65.4%	61.4%	62.6%	69.5%	48.9%	25.7%
未定	24.4%	24.2%	25.0%	21.9%	28.5%	26.3%	23.1%	30.7%	24.6%	23.7%	26.8%	38.6%
契約社員 回答数:	3,489	419	128	1,079	205	376	651	319	312	2,927	490	72
行う	10.1%	11.0%	5.5%	11.0%	5.4%	8.5%	9.5%	10.3%	14.1%	7.8%	19.8%	38.9%
行わない	65.0%	64.7%	68.8%	66.8%	66.3%	64.4%	65.7%	61.8%	59.0%	68.0%	53.1%	22.2%
未定	24.9%	24.3%	25.8%	22.2%	28.3%	27.1%	24.7%	27.9%	26.9%	24.2%	27.1%	38.9%
嘱託 回答数:	3,456	409	127	1,071	207	375	643	314	310	2,915	475	66
行う	6.5%	6.8%	7.1%	5.4%	5.3%	6.9%	6.5%	7.0%	9.7%	4.8%	13.9%	28.8%
行わない	68.4%	68.5%	66.9%	71.4%	66.7%	67.5%	68.3%	64.0%	65.2%	71.2%	56.6%	28.8%
未定	25.1%	24.7%	26.0%	23.2%	28.0%	25.6%	25.2%	29.0%	25.2%	24.0%	29.5%	42.4%

※回答数は最新の調査のものを記載

■新規採用率

	全体	エリア別								従業員数別		
		北海道・東北	北関東	一都三県	甲信越・北陸	東海	関西	中国・四国	九州・沖縄	10-50人未満	50-300人未満	300人以上
アルバイト 回答数:	3,649	436	139	1,129	217	393	683	332	320	3,073	508	68
23年9-10月	15.0%	14.2%	18.7%	14.5%	14.7%	16.3%	14.2%	11.7%	19.7%	11.6%	32.3%	41.2%
23年7-8月	13.4%	13.7%	15.0%	12.6%	12.3%	10.5%	17.2%	9.3%	16.1%	10.1%	28.4%	41.5%
23年5-6月	15.0%	13.5%	11.5%	14.1%	12.5%	15.1%	16.6%	15.0%	20.2%	12.4%	27.5%	33.0%
23年3-4月	14.5%	11.4%	17.8%	14.1%	14.3%	17.6%	17.7%	10.1%	12.1%	10.8%	31.3%	46.2%
23年1-2月	12.7%	9.6%	15.3%	13.3%	12.2%	12.3%	14.6%	11.9%	10.9%	10.0%	25.9%	35.6%
22年11-12月	12.2%	11.1%	11.9%	12.1%	12.3%	12.8%	13.5%	12.1%	11.0%	9.5%	24.3%	38.2%
22年9-10月	13.0%	11.5%	12.9%	13.1%	10.7%	14.9%	14.0%	11.5%	13.4%	10.5%	24.8%	43.2%
派遣社員 回答数:	3,577	429	137	1,105	210	385	669	327	315	3,029	484	64
23年9-10月	6.1%	4.7%	8.8%	6.6%	3.8%	7.0%	6.0%	4.3%	7.6%	3.9%	16.5%	32.8%
23年7-8月	5.7%	5.2%	8.1%	6.0%	5.4%	5.3%	5.1%	5.2%	6.8%	3.6%	15.0%	27.7%
23年5-6月	6.5%	4.9%	5.6%	6.5%	5.7%	6.2%	7.8%	5.4%	8.0%	3.9%	18.3%	28.7%
23年3-4月	5.6%	2.7%	7.6%	6.4%	5.2%	5.3%	6.5%	4.4%	5.2%	3.7%	13.3%	29.2%
23年1-2月	4.5%	3.5%	3.3%	5.2%	1.7%	5.5%	5.1%	4.3%	3.5%	2.5%	14.5%	18.9%
22年11-12月	4.4%	3.3%	4.7%	4.5%	1.5%	4.5%	5.6%	5.0%	4.2%	3.1%	9.5%	22.7%
22年9-10月	4.6%	3.5%	6.5%	5.0%	3.2%	4.2%	4.6%	6.5%	3.2%	3.3%	10.5%	20.8%
契約社員 回答数:	3,564	427	133	1,101	210	385	665	328	315	3,018	479	67
23年9-10月	5.2%	5.4%	9.0%	5.4%	2.9%	4.9%	4.2%	3.7%	8.9%	3.3%	12.9%	35.8%
23年7-8月	4.4%	4.5%	3.4%	5.3%	1.8%	1.9%	5.7%	2.9%	5.1%	2.7%	11.3%	25.0%
23年5-6月	5.5%	5.3%	3.5%	6.8%	3.3%	3.8%	6.0%	5.1%	4.9%	3.4%	13.2%	34.5%
23年3-4月	5.1%	3.5%	6.8%	6.2%	6.2%	3.7%	4.6%	4.4%	5.7%	3.1%	12.4%	39.4%
23年1-2月	3.9%	3.3%	5.2%	5.3%	2.5%	2.5%	4.2%	3.0%	2.9%	2.4%	10.5%	23.6%
22年11-12月	3.5%	2.9%	3.4%	4.1%	1.5%	2.2%	4.1%	3.5%	4.2%	2.3%	8.8%	14.9%
22年9-10月	4.2%	3.3%	4.6%	4.8%	2.7%	4.1%	4.3%	3.9%	4.4%	2.4%	12.6%	25.7%
嘱託 回答数:	3,545	424	132	1,101	210	383	662	321	312	3,012	472	61
23年9-10月	3.4%	4.2%	5.3%	3.6%	1.4%	3.1%	2.4%	1.9%	5.4%	2.3%	7.8%	21.3%
23年7-8月	3.0%	3.6%	1.4%	3.6%	2.3%	2.2%	3.6%	2.0%	2.8%	2.0%	7.3%	16.9%
23年5-6月	3.5%	3.7%	2.1%	3.5%	2.8%	3.0%	4.5%	2.6%	3.5%	2.3%	8.2%	18.8%
23年3-4月	4.1%	3.3%	5.3%	4.2%	6.6%	2.8%	4.9%	2.4%	4.5%	2.5%	9.9%	30.0%
23年1-2月	3.0%	3.6%	3.9%	3.5%	3.3%	2.3%	3.1%	2.0%	1.1%	1.7%	8.9%	18.6%
22年11-12月	2.0%	1.3%	2.7%	2.4%	-	1.3%	2.1%	2.7%	2.4%	1.5%	3.6%	8.3%
22年9-10月	2.7%	1.5%	2.7%	2.8%	2.3%	1.9%	3.5%	3.0%	3.8%	1.6%	8.4%	16.2%

※回答数は最新の調査のものを記載

■過不足状況 2023年9-10月

	全体	エリア別								従業員数別		
		北海道・東北	北関東	一都三県	甲信越・北陸	東海	関西	中国・四国	九州・沖縄	10-50人未満	50-300人未満	300人以上
アルバイト 回答数:	2,659	324	105	756	160	316	495	234	269	2,090	499	70
過剰	9.3%	9.3%	9.5%	8.1%	8.1%	8.5%	9.5%	10.7%	13.0%	8.4%	11.6%	20.0%
過不足なし	52.0%	50.9%	41.0%	54.4%	47.5%	58.9%	53.9%	46.6%	46.5%	53.7%	47.3%	32.9%
不足	38.7%	39.8%	49.5%	37.6%	44.4%	32.6%	36.6%	42.7%	40.5%	37.8%	41.1%	47.1%
「不足」-「過剰」	29.4%	30.5%	40.0%	29.5%	36.3%	24.1%	27.1%	32.0%	27.5%	29.4%	29.5%	27.1%
派遣社員 回答数:	1,625	177	65	536	89	169	311	128	150	1,147	411	67
過剰	8.8%	9.0%	7.7%	7.1%	9.0%	5.9%	11.3%	7.8%	14.0%	8.3%	8.3%	20.9%
過不足なし	63.3%	59.3%	43.1%	67.9%	61.8%	67.5%	61.7%	63.3%	59.3%	65.6%	59.9%	44.8%
不足	27.9%	31.6%	49.2%	25.0%	29.2%	26.6%	27.0%	28.9%	26.7%	26.2%	31.9%	34.3%
「不足」-「過剰」	19.1%	22.6%	41.5%	17.9%	20.2%	20.7%	15.7%	21.1%	12.7%	17.9%	23.6%	13.4%
契約社員 回答数:	1,733	211	67	562	89	180	311	143	170	1,253	409	71
過剰	7.7%	6.2%	4.5%	6.9%	10.1%	5.6%	10.0%	7.7%	10.0%	7.3%	7.3%	16.9%
過不足なし	62.2%	60.2%	49.3%	65.3%	61.8%	67.2%	62.4%	62.2%	54.1%	63.4%	62.1%	40.8%
不足	30.1%	33.6%	46.3%	27.8%	28.1%	27.2%	27.7%	30.1%	35.9%	29.3%	30.6%	42.3%
「不足」-「過剰」	22.4%	27.4%	41.8%	20.9%	18.0%	21.6%	17.7%	22.4%	25.9%	22.0%	23.3%	25.4%
嘱託 回答数:	1,617	188	62	526	87	169	296	142	147	1,178	377	62
過剰	9.3%	6.4%	11.3%	8.7%	11.5%	8.9%	10.5%	8.5%	11.6%	8.7%	10.9%	11.3%
過不足なし	65.2%	62.2%	41.9%	68.3%	65.5%	69.2%	65.9%	67.6%	59.2%	67.0%	61.8%	51.6%
不足	25.5%	31.4%	46.8%	23.0%	23.0%	21.9%	23.6%	23.9%	29.3%	24.4%	27.3%	37.1%
「不足」-「過剰」	16.2%	25.0%	35.5%	14.3%	11.5%	13.0%	13.1%	15.4%	17.7%	15.7%	16.4%	25.8%

※回答数は最新の調査のものを記載



■雇用調整状況 2023年9-10月（複数回答）

	エリア別									従業員数別		
	全体	北海道・東北	北関東	一都三県	甲信越・北陸	東海	関西	中国・四国	九州・沖縄	10-50人未満	50-300人未満	300人以上
アルバイト 回答数:	2,659	324	105	756	160	316	495	234	269	2,090	499	70
シフト削減などの労働時間の削減	23.4%	20.7%	25.7%	21.6%	22.5%	24.1%	26.9%	20.1%	26.8%	22.3%	25.9%	37.1%
新規採用数の抑制	8.9%	6.8%	6.7%	10.6%	6.3%	9.8%	9.7%	8.5%	6.7%	7.5%	13.4%	17.1%
契約更新の停止	3.9%	3.7%	3.8%	5.0%	1.3%	3.8%	4.6%	1.7%	3.7%	3.0%	6.8%	12.9%
希望退職	3.8%	5.6%	1.9%	3.7%	3.1%	3.5%	4.0%	3.8%	2.6%	3.3%	4.8%	8.6%
解雇	2.1%	3.1%	1.0%	2.0%	0.6%	1.6%	3.4%	0.9%	1.9%	1.8%	2.8%	5.7%
内部調整（配置転換・出向・転籍等）	4.8%	5.6%	3.8%	4.8%	1.9%	5.1%	4.6%	3.4%	7.1%	4.0%	7.6%	7.1%
その他	1.4%	1.5%	0.0%	1.5%	0.6%	1.6%	1.4%	0.4%	2.2%	1.0%	2.6%	2.9%
雇用調整は行っていない	65.7%	67.3%	63.8%	66.4%	71.3%	63.9%	63.4%	69.2%	62.8%	68.3%	59.1%	37.1%
派遣社員 回答数:	1,625	177	65	536	89	169	311	128	150	1,147	411	67
シフト削減などの労働時間の削減	9.5%	14.1%	10.8%	6.7%	7.9%	8.3%	11.9%	8.6%	11.3%	7.9%	12.7%	16.4%
新規採用数の抑制	11.3%	8.5%	13.8%	12.7%	4.5%	11.8%	11.3%	11.7%	11.3%	9.9%	13.6%	19.4%
契約更新の停止	9.0%	9.6%	7.7%	10.4%	5.6%	7.1%	11.3%	4.7%	6.7%	6.5%	15.1%	14.9%
希望退職	4.7%	6.2%	1.5%	5.0%	3.4%	4.1%	3.9%	5.5%	5.3%	4.2%	5.6%	7.5%
解雇	3.1%	2.3%	3.1%	3.2%	2.2%	2.4%	2.9%	5.5%	3.3%	1.9%	5.6%	7.5%
内部調整（配置転換・出向・転籍等）	5.1%	7.9%	0.0%	5.6%	2.2%	4.1%	3.2%	3.9%	10.0%	4.3%	7.3%	6.0%
その他	2.2%	1.7%	3.1%	1.9%	3.4%	3.0%	1.9%	2.3%	2.7%	1.8%	2.9%	4.5%
雇用調整は行っていない	69.4%	67.8%	69.2%	69.0%	79.8%	72.8%	65.6%	73.4%	67.3%	73.8%	60.3%	49.3%
契約社員 回答数:	1,733	211	67	562	89	180	311	143	170	1,253	409	71
シフト削減などの労働時間の削減	9.7%	10.9%	17.9%	7.8%	11.2%	7.2%	9.0%	13.3%	11.2%	8.9%	11.0%	16.9%
新規採用数の抑制	8.0%	6.6%	7.5%	8.7%	3.4%	9.4%	9.3%	7.7%	5.9%	7.3%	9.5%	11.3%
契約更新の停止	8.1%	6.2%	11.9%	8.5%	2.2%	7.2%	10.3%	8.4%	7.6%	6.6%	11.7%	14.1%
希望退職	5.8%	6.6%	9.0%	4.3%	6.7%	6.7%	5.8%	4.9%	7.6%	4.9%	7.1%	12.7%
解雇	2.7%	2.8%	3.0%	3.0%	2.2%	1.1%	3.9%	0.7%	2.4%	2.0%	4.6%	2.8%
内部調整（配置転換・出向・転籍等）	5.9%	4.7%	6.0%	6.8%	2.2%	5.6%	5.5%	5.6%	8.2%	4.7%	8.8%	11.3%
その他	2.1%	2.8%	1.5%	2.0%	1.1%	2.8%	2.3%	0.0%	3.5%	1.6%	3.7%	2.8%
雇用調整は行っていない	71.4%	72.0%	67.2%	72.2%	78.7%	72.2%	69.1%	70.6%	69.4%	74.7%	64.5%	52.1%
嘱託 回答数:	1,617	188	62	526	87	169	296	142	147	1,178	377	62
シフト削減などの労働時間の削減	8.4%	9.6%	6.5%	7.0%	10.3%	9.5%	9.1%	9.2%	8.2%	7.3%	11.1%	12.9%
新規採用数の抑制	6.6%	8.0%	1.6%	7.6%	3.4%	6.5%	6.4%	7.7%	4.8%	5.8%	8.5%	11.3%
契約更新の停止	5.1%	3.7%	6.5%	5.9%	2.3%	4.7%	6.4%	3.5%	4.1%	4.1%	7.4%	9.7%
希望退職	6.0%	5.3%	6.5%	5.5%	3.4%	7.1%	7.8%	4.9%	6.1%	4.9%	8.8%	9.7%
解雇	3.1%	3.2%	1.6%	3.4%	0.0%	1.8%	3.4%	1.4%	6.8%	2.4%	3.7%	12.9%
内部調整（配置転換・出向・転籍等）	5.5%	6.9%	6.5%	4.2%	2.3%	4.1%	6.1%	6.3%	9.5%	4.7%	6.6%	14.5%
その他	1.9%	2.1%	0.0%	2.1%	1.1%	2.4%	1.0%	0.7%	4.1%	1.8%	1.6%	4.8%
雇用調整は行っていない	73.2%	70.2%	74.2%	73.4%	81.6%	74.0%	69.9%	77.5%	72.1%	77.0%	64.5%	53.2%

※回答数は最新の調査のものに記載

■雇用調整・今後の予定（複数回答）

	エリア別									従業員数別		
	全体	北海道・東北	北関東	一都三県	甲信越・北陸	東海	関西	中国・四国	九州・沖縄	10-50人未満	50-300人未満	300人以上
アルバイト 回答数:	2,659	324	105	756	160	316	495	234	269	2,090	499	70
シフト削減などの労働時間の削減	19.7%	17.9%	19.0%	17.2%	20.0%	20.6%	23.0%	17.1%	24.2%	19.0%	20.6%	32.9%
新規採用数の抑制	7.2%	6.2%	5.7%	8.9%	5.0%	7.3%	7.3%	6.0%	6.7%	6.0%	10.0%	24.3%
契約更新の停止	3.8%	4.3%	3.8%	4.4%	1.9%	4.1%	4.4%	2.1%	2.6%	2.9%	6.8%	8.6%
希望退職	3.5%	5.2%	1.0%	2.8%	0.6%	3.8%	4.0%	3.8%	4.8%	3.1%	4.8%	7.1%
解雇	2.2%	2.5%	1.0%	2.2%	0.0%	1.9%	3.0%	2.1%	2.2%	1.8%	3.2%	5.7%
内部調整（配置転換・出向・転籍等）	4.4%	4.9%	3.8%	4.2%	3.8%	4.1%	4.4%	2.6%	6.7%	3.9%	5.8%	10.0%
その他	1.3%	0.9%	0.0%	1.2%	0.6%	1.3%	1.2%	2.6%	1.9%	1.1%	2.0%	2.9%
雇用調整は行わない	69.0%	71.0%	73.3%	70.4%	73.1%	67.7%	65.9%	69.7%	65.8%	71.3%	64.3%	35.7%
派遣社員 回答数:	1,625	177	65	536	89	169	311	128	150	1,147	411	67
シフト削減などの労働時間の削減	9.2%	11.9%	9.2%	6.9%	9.0%	9.5%	11.9%	8.6%	9.3%	7.9%	12.2%	13.4%
新規採用数の抑制	9.4%	9.0%	4.6%	10.3%	9.0%	8.9%	10.3%	7.8%	9.3%	8.5%	11.2%	13.4%
契約更新の停止	7.1%	6.8%	4.6%	9.3%	3.4%	7.1%	7.1%	5.5%	4.7%	4.7%	13.4%	10.4%
希望退職	4.4%	5.6%	0.0%	5.4%	1.1%	3.6%	3.9%	3.9%	6.0%	3.3%	6.6%	10.4%
解雇	2.8%	3.4%	1.5%	3.2%	3.4%	0.0%	3.5%	1.6%	4.0%	2.5%	3.4%	4.5%
内部調整（配置転換・出向・転籍等）	4.6%	5.1%	4.6%	6.0%	2.2%	3.0%	3.2%	3.9%	5.3%	3.8%	6.3%	6.0%
その他	1.7%	1.1%	1.5%	1.5%	1.1%	0.6%	1.9%	1.6%	4.0%	1.5%	1.9%	3.0%
雇用調整は行わない	71.6%	68.4%	76.9%	71.1%	78.7%	75.7%	67.2%	73.4%	73.3%	75.5%	63.7%	52.2%
契約社員 回答数:	1,733	211	67	562	89	180	311	143	170	1,253	409	71
シフト削減などの労働時間の削減	8.2%	8.1%	10.4%	5.7%	10.1%	11.1%	8.4%	8.4%	11.2%	7.5%	9.5%	12.7%
新規採用数の抑制	6.6%	4.7%	4.5%	7.8%	3.4%	6.1%	7.1%	9.1%	4.7%	5.4%	8.6%	15.5%
契約更新の停止	7.3%	6.2%	4.5%	8.2%	4.5%	7.8%	7.4%	6.3%	8.2%	5.8%	10.3%	15.5%
希望退職	4.4%	7.1%	3.0%	3.4%	1.1%	4.4%	5.5%	3.5%	5.3%	4.1%	4.6%	8.5%
解雇	2.1%	0.9%	1.5%	2.7%	1.1%	1.7%	2.9%	0.7%	2.4%	1.9%	2.4%	2.8%
内部調整（配置転換・出向・転籍等）	5.0%	4.7%	4.5%	6.0%	4.5%	3.3%	3.5%	4.9%	6.5%	4.2%	6.4%	11.3%
その他	1.4%	0.5%	1.5%	1.8%	1.1%	0.6%	1.9%	1.4%	1.8%	1.1%	2.0%	4.2%
雇用調整は行わない	73.3%	73.5%	73.1%	73.8%	78.7%	74.4%	72.0%	70.6%	71.8%	76.4%	68.0%	49.3%
嘱託 回答数:	1,617	188	62	526	87	169	296	142	147	1,178	377	62
シフト削減などの労働時間の削減	8.3%	10.6%	6.5%	7.2%	9.2%	10.1%	8.8%	6.3%	8.8%	7.2%	11.1%	12.9%
新規採用数の抑制	5.9%	5.9%	6.5%	7.6%	3.4%	5.3%	5.1%	5.6%	4.1%	4.9%	7.7%	14.5%
契約更新の停止	4.1%	4.3%	4.8%	5.3%	0.0%	3.6%	4.7%	2.1%	2.7%	3.5%	6.1%	3.2%
希望退職	5.7%	4.8%	1.6%	6.1%	2.3%	5.3%	6.8%	2.8%	10.2%	4.4%	8.0%	16.1%
解雇	2.8%	3.7%	3.2%	3.2%	1.1%	1.2%	2.0%	2.1%	4.8%	2.4%	2.9%	9.7%
内部調整（配置転換・出向・転籍等）	4.1%	3.7%	3.2%	4.9%	0.0%	3.6%	4.1%	3.5%	6.1%	3.9%	4.2%	8.1%
その他	1.5%	0.5%	0.0%	2.3%	2.3%	1.8%	1.0%	0.7%	2.0%	1.3%	2.1%	3.2%
雇用調整は行わない	74.2%	71.8%	75.8%	73.2%	82.8%	77.5%	71.3%	77.5%	74.1%	77.6%	67.4%	51.6%

※回答数は最新の調査のものに記載

### (13) 業種・職種区分

#### <業種区分>

<b>建設</b>
建設・設備工事・建築設計 住宅・建材・インテリア・ディスプレイ
<b>製造（建設除く）</b>
食品・農林・水産 アパレル・服飾関連 繊維・化学・紙パルプ・ゴム・ガラス・セラミック 薬品・化粧品 鉄鋼・金属・金属製品・鋳業 機械・プラント・環境・リサイクル 電子・電気機器 自動車・輸送用機器 精密・医療機器 印刷・事務機器・日用品 スポーツ・玩具・ゲーム製品 その他メーカー
<b>小売</b>
百貨店・スーパー・コンビニ 専門店
<b>ソフトウェア・通信</b>
ソフトウェア・情報処理・ネット関連 ゲームソフト 通信
<b>インフラ</b>
鉄道・航空 陸運・海運・物流 電力・ガス・エネルギー
<b>飲食・宿泊</b>
給食・飲食・フードサービス ホテル・旅行
<b>医療・福祉</b>
医療・調剤薬局 介護・福祉サービス
<b>サービス</b>
不動産 アミューズメント・レジャー コンサルティング・調査 人材サービス（派遣・紹介） 教育 エステ・理美容・フィットネス 冠婚葬祭 その他サービス
<b>商社</b>
総合商社 専門商社
<b>金融</b>
銀行・証券 クレジット・信販・リース・その他金融 生保・損保
<b>マスコミ</b>
放送・新聞・出版 広告・芸能
<b>官公庁・公社・団体</b>

#### <職種区分>

<b>飲食・フード</b>
ホール・ウェイター・ウェイトレス 調理 その他飲食・フード
<b>販売・接客・サービス</b>
コンビニエンスストア・スーパーマーケット ドラッグストア 旅館・ホテル・結婚式場スタッフ アパレル・雑貨販売 家電量販店 食品販売 ガソリンスタンド・車関連 その他販売・接客・サービス業
<b>レジャー・アミューズメント</b>
スポーツジム・スパ・レジャー施設 インストラクター 映画館・テーマパーク等 パチンコ・カラオケ・ネットカフェ その他レジャー・アミューズメント
<b>イベント・キャンペーン</b>
イベント運営 サンプリング・PR アンケート・調査 その他イベント・キャンペーン
<b>営業</b>
営業
<b>オフィスワーク</b>
事務・データ入力 コールセンター テレフォンアポインター・テレマ その他オフィスワーク
<b>医療・介護・保育</b>
保育士 ヘルパー・介護 看護師・准看護師 医療専門職 その他医療・介護・福祉
<b>教育</b>
家庭教師・塾講師 その他教育

<b>配送・引越・ドライバー</b>
配送・ドライバー 引越 デリバリー・バイク便 新聞配達・ポスティング
<b>軽作業</b>
梱包・検品・仕分け・商品管理 その他軽作業
<b>工場・倉庫・建築・土木</b>
製造・ライン 食品製造・加工 建築・土木・設備作業 構内作業・フォークリフト・溶接 その他工場・倉庫・建築・土木
<b>警備・清掃・ビル管理</b>
警備・交通誘導 清掃 その他警備・清掃・ビル管理
<b>エンジニア・サポート・保守</b>
SE・プログラマ テクニカルサポート・保守・テスター その他エンジニア・サポート・保守
<b>クリエイティブ・編集</b>
クリエイティブ・編集 WEB/グラフィックデザイン・POP制作 DTP/CADオペレーター その他クリエイティブ・編集
<b>エステ・理美容</b>
エステ・理美容
その他