

非正規雇用に関する企業の採用状況調査（2023年5-6月）



■ 調査概要

調査対象

スクリーニング調査: 従業員数10名以上の企業に所属している全国の経営者・役員または会社員で、自社の採用方針を把握している人

本調査: 上記のうち、自社の非正規雇用労働者の採用方針について把握しており、直近2カ月以内に採用活動を行った又は新規採用を行った人

※本調査での非正規雇用とは「アルバイト」「派遣社員」「契約社員」「嘱託」の4つの雇用形態の総称とする

調査期間

2023年7月1日（土）-7月3日（月）

調査方法

外部パネルによるWEBアンケート調査

有効回答数

スクリーニング調査: 17,000名 本調査: 1,038名

本資料に掲載のデータ、図版等の無断転載を禁じます。資料のご利用やご質問等に関しては下記までご連絡ください。

株式会社マイナビ 社長室 HRリサーチ統括部 E-mail:myrm@mynavi.jp

※調査結果は、端数四捨五入の都合により合計が100%にならない場合があります。

■ INDEX

(1) 採用活動の実施状況	5P~10P
雇用形態別 採用活動実施率の推移と次月以降の予定	..5P~6P
企業における非正規雇用者の「求人ニーズ」の推移6P
採用活動を実施した際のターゲット属性7P
採用活動実施時の目標人数平均7P
採用活動を実施した職種8P
次月以降採用活動を行う職種9P
採用活動を実施した理由10P
(2) 新規採用の状況	11P~15P
雇用形態別 新規採用率の推移	11P~12P
企業における非正規雇用者の「新規採用率」の推移12P
新規採用した人の属性13P
新規採用した職種14P
必要な人数を確保できた割合15P
必要な人数を確保できなかった理由15P
新規採用人数平均15P
選考基準15P
(3) 過不足感	16P~17P
過不足感の推移16P
業種別 「不足」-「過剰」の推移17P
(4) 雇用調整状況	18P~20P
雇用調整状況と今後の予定	18P~20P
(5) 直近5年間の職場での服装や身だしなみの規定について緩和状況21P
(6) 今後の職場での服装や身だしなみの規定について緩和予定22P
(7) 職場での服装や身だしなみについての自由を認めることのメリットと懸念点23P
(8) 最低賃金額で働くアルバイト従業員の有無24P
(9) 最低賃金引上げ後の実施施策と必要だと思う施策25P
(10) エリア別・企業規模別集計	26P~28P
(11) 業種・職種区分29P

■ TOPICS

■ 2023年5-6月のアルバイトの採用活動実施率は、23年3-4月比・22年5-6月比ともに微増。

業種別採用活動実施率は「飲食・宿泊」が最も高く、次月以降の採用活動予定も「飲食・宿泊」が最も高くなった。

アルバイト採用活動のターゲットは「フリーター（20-30代）」が最も高く、次いで「フリーター（40代-）」。

アルバイト採用活動を実施した理由は「正規社員の採用ができないため」がトップ。

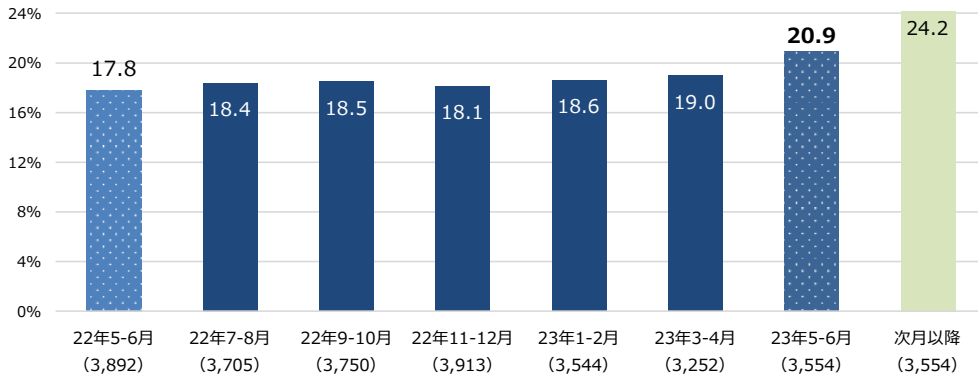
・アルバイトの23年5-6月の採用活動実施率は20.9%（23年3-4月比:1.9pt増、22年5-6月比:3.1pt増）、次月以降の採用活動予定率は24.2%となった。【図1】

・アルバイトの23年5-6月の採用活動実施率を業種別にみると、最も高かったのは「飲食・宿泊」で52.0%、次いで「小売」で35.0%となった。次月以降の採用活動予定率が最も高かったのも「飲食・宿泊」で52.9%、次いで「小売」で42.0%となった。【図2】

・アルバイトの23年5-6月の採用活動実施ターゲットは「フリーター（20-30代）」で49.7%と最も高く、次いで「フリーター（40代-）」で42.7%となった。【図3】

・23年5-6月にアルバイトの採用活動を実施した理由で最も多かったのは、「正規社員の採用ができないため」で31.0%、次いで「人件費の節約のため」で26.0%となった。【図4】

【図1】アルバイト 採用活動実施率と次月以降の予定:P5



※ () 内は回答数

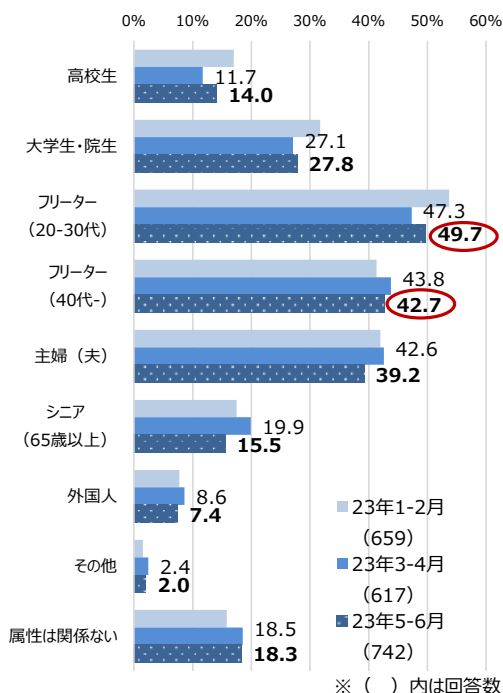
【図2-1】業種別 アルバイト 2023年5-6月採用活動実施率上位:P5-6

業種	23年5-6月 実施率	23年 3-4月比	22年 5-6月比
飲食・宿泊	52.0%	-5.6pt	+2.8pt
小売	35.0%	+5.0pt	+1.9pt
医療・福祉	32.7%	-2.8pt	-2.9pt
サービス	24.2%	+0.7pt	+3.7pt
製造（建設除く）	19.7%	+1.9pt	+3.1pt

【図2-2】業種別 アルバイト次月以降の実施予定率上位:P5-6

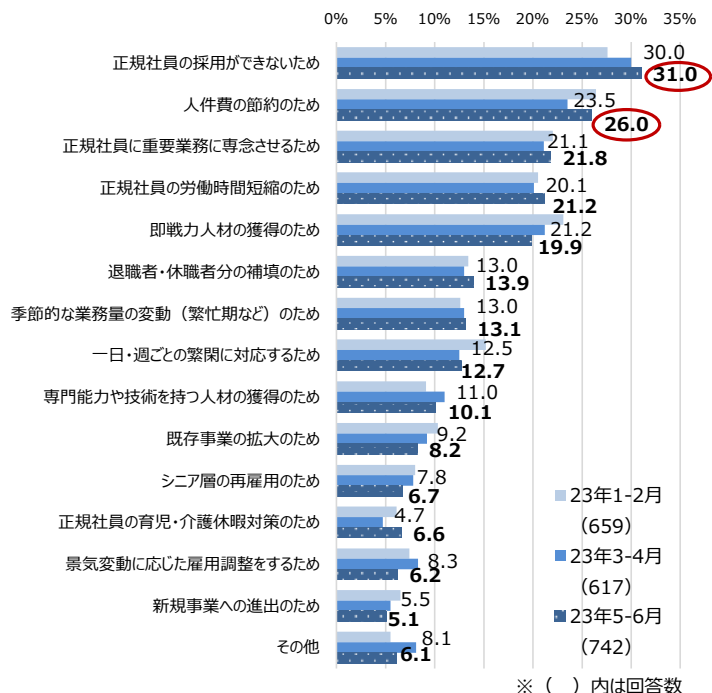
業種	実施予定率	23年 3-4月比
飲食・宿泊	52.9%	-5.8pt
小売	42.0%	+4.5pt
医療・福祉	41.6%	-3.1pt
サービス	27.9%	+0.2pt
製造（建設除く）	20.6%	-1.0pt

【図3】アルバイト 2023年5-6月に採用活動を実施した際のターゲット属性（複数回答）:P7



※ () 内は回答数

【図4】アルバイト 採用活動を実施した理由（複数回答）:P10



※ () 内は回答数

TOPICS

■2023年5-6月のアルバイトの過不足感は「過剰」「不足」ともに23年3-4月比で微増、「過不足なし」が23年3-4月比で微減。

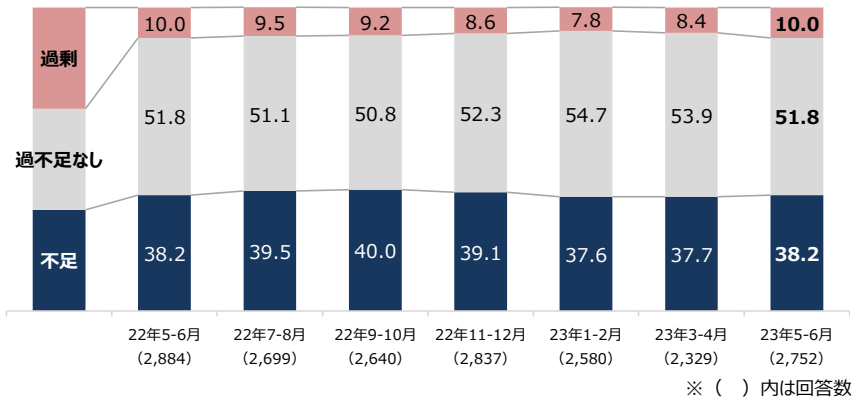
業種別で「不足」が最も高かったのは「飲食・宿泊」、次いで【医療・福祉】となった。

・23年5-6月のアルバイトの過不足感は「過剰」が10.0%、「不足」が38.2%と不足が過剰を28.2pt上回った。【図5】

・23年5-6月のアルバイトの過不足感を業種別にみると、「不足」は【飲食・宿泊】で53.5%と最も高くなり、次いで【医療・福祉】で53.2%となった。【図6】

・【医療・福祉】においては不足-過剰の数値が最も高く44.9ptとなっており、人手不足感が強いことがうかがえる。【図6】

【図5】アルバイト 過不足感推移 (単一回答) :P16



【図6】アルバイト 業種別 過不足上位:P16

「不足」上位の業種	不足-過剰の数値
1.飲食・宿泊:53.5%	42.1pt
2.医療・福祉:53.2%	44.9pt
3.小売:45.1%	35.2pt
4.サービス:39.4%	32.0pt
5.インフラ:35.7%	26.2pt
「過剰」上位の業種	不足-過剰の数値
1.商社:12.9%	12.1pt
2.建設:12.5%	12.1pt
3.製造 (建設除く):12.2%	21.6pt
4.飲食・宿泊:11.4%	42.1pt
5.小売:9.9%	35.2pt

<飲食・宿泊の近況>

■2023年5-6月のアルバイト不足感は【飲食・宿泊】が53.5%となり、業種別で最も高い。

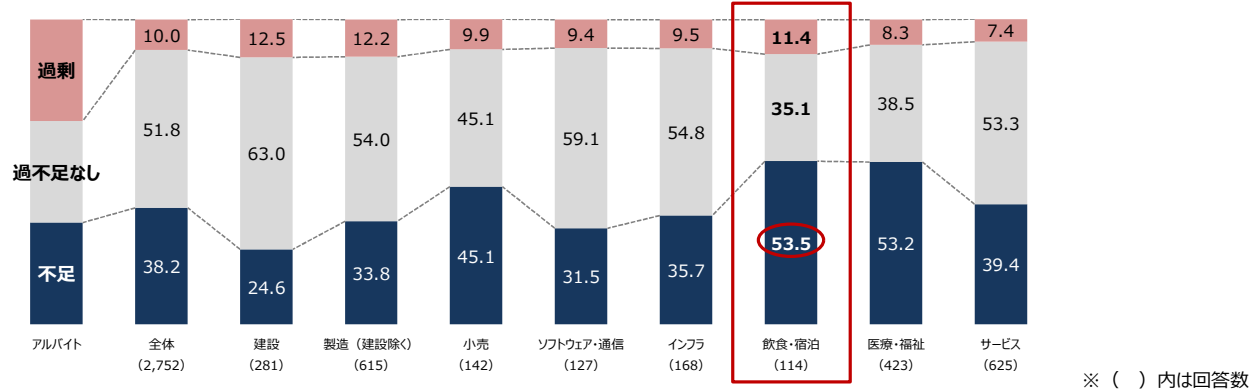
23年5-6月の採用活動実施率は23年3-4月比で減少、前年同期の22年5-6月比で微増

・23年5-6月のアルバイトの過不足状況を業種別にみると、「不足」の割合は【飲食・宿泊】で53.5%と最も高くなった。【図7】

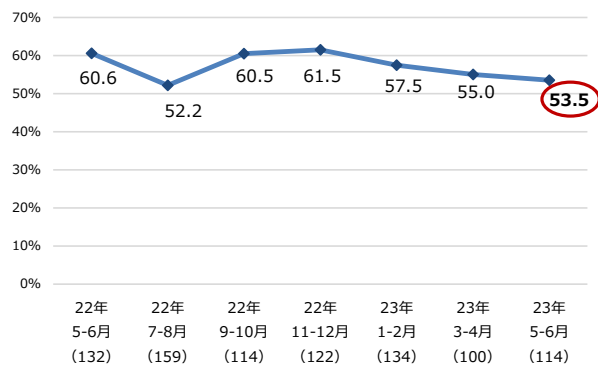
・【飲食・宿泊】の23年5-6月のアルバイトの不足感は、22年5-6月より7.1pt減少しており、前年より人手不足感は緩和された様子がみられる。【図8】

・【飲食・宿泊】の23年5-6月の採用活動実施率は52.0%と、23年3-4月より5.6pt減少、前年同期の22年5-6月より2.8pt増加した。【図9】

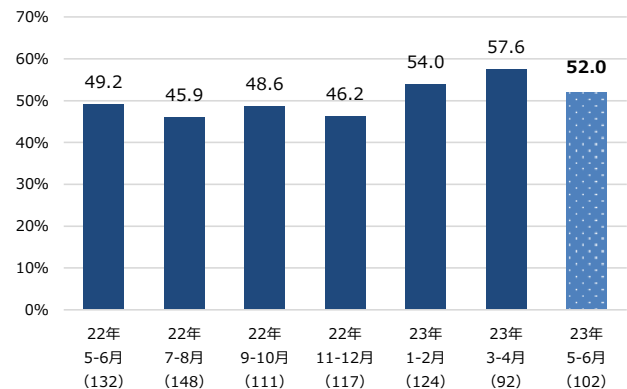
【図7】業種別 アルバイト 過不足感 ※グラフの業種は一部抜粋 :P16



【図8】【飲食・宿泊】アルバイト 不足の数値:P16



【図9】【飲食・宿泊】アルバイト 採用活動実施率:P5-6



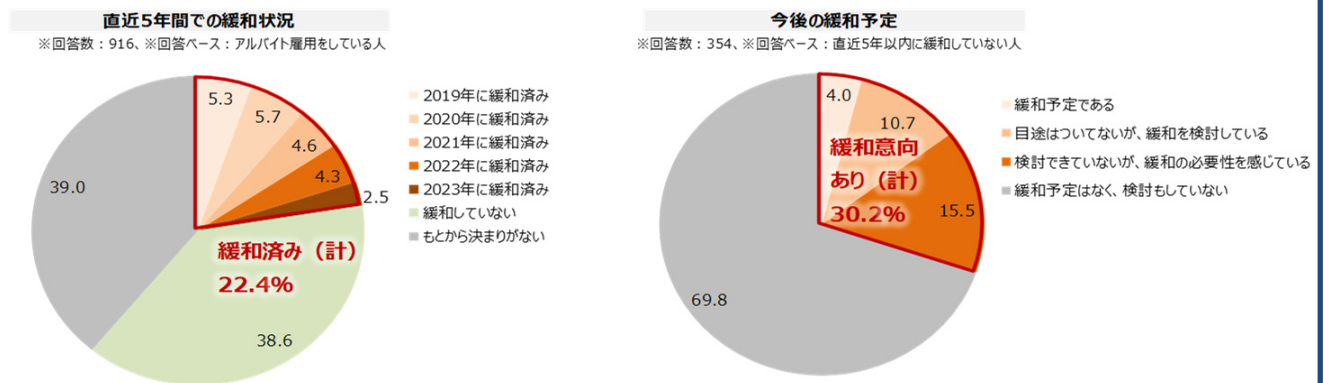
■ TOPICS

■ 直近5年間でアルバイト従業員の職場での服装や身だしなみの規定について緩和した企業は22.4%

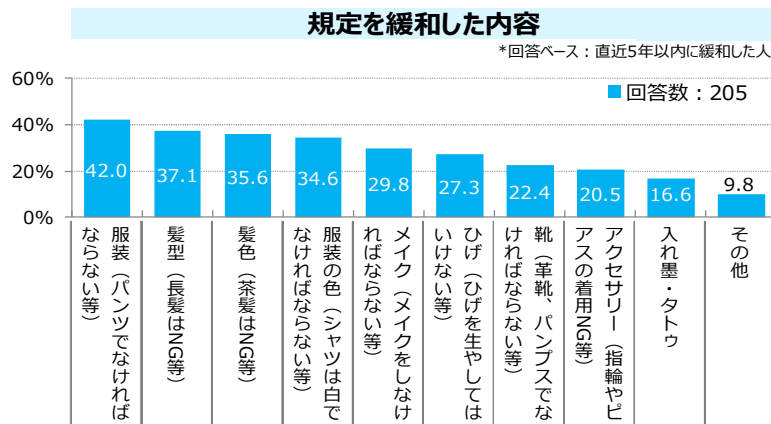
緩和のメリットとして期待することは「従業員のモチベーション維持に繋がる」「応募者が増える」が上位に。今後緩和意向がある割合は約3割

- 直近5年間でアルバイト従業員の職場での服装や身だしなみについての決まりを緩和したか聞いたところ、「直近5年間で緩和済み」は22.4%、「緩和していない」は38.6%、「もともと決まりがない」は39.0%となった。【図10】
- 直近5年間で規定を緩和していない企業に今後の緩和予定を聞いたところ、「緩和予定である」は4.0%、「目途はついていないが、緩和を検討している」は10.7%、「検討できていないが緩和の必要性を感じている」は15.5%、「緩和予定はなく、検討もしていない」は69.8%となり、3割の企業が今後緩和意向があることがわかった。【図10】
- 直近5年間で緩和した内容としては、「服装」が42.0%と最も高く、次いで「髪型」が37.1%、「髪色」が35.6%となった。【図11】
- アルバイト従業員の職場での服装や身だしなみについての自由を認めるメリットとして考えることを聞いたところ、直近5年以内に規定緩和済みの企業では「従業員のモチベーション維持に繋がる」が33.7%と最も高く、次いで「応募者が増える」が30.2%、「個性を活かして働いてもらえる」が29.8%となった。【図12】
- 一方で、アルバイト従業員の職場での服装や身だしなみについての自由を認める懸念点を聞いたところ、直近5年以内に規定を緩和していない企業では「お客さんに不快感を与えてしまう・印象が悪い」が54.0%と最も高く、次いで「清潔感や衛生面」で45.5%、「規律が保てない」で25.4%となった。【図12】

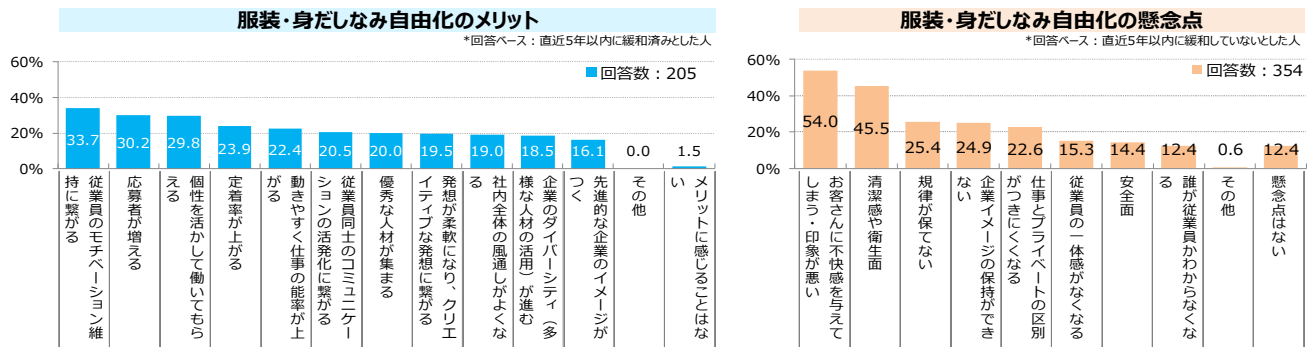
【図10】 直近5年間のアルバイト従業員の職場での服装や身だしなみについての規定緩和状況/今後の規定緩和予定（単一回答）：P21,22



【図11】直近5年以内に、アルバイト従業員の職場での服装や身だしなみについての決まりを緩和した内容（複数回答）：P21



【図12】服装・身だしなみ自由化のメリット・懸念点（複数回答）：P23



(1) 採用活動の実施状況

■雇用形態別 採用活動実施率の推移と次月以降の予定

・2023年5-6月に採用活動を実施したかを雇用形態ごとに聞いたところ、アルバイトで20.9%（23年3-4月比:1.9pt増、22年5-6月比:3.1pt増）、派遣社員で8.0%（23年3-4月比:0.3pt増、22年5-6月比:2.2pt増）、契約社員で8.0%（23年3-4月比:0.6pt増、22年5-6月比:2.0pt増）、嘱託で4.7%（23年3-4月比:0.8pt減、22年5-6月比:1.3pt増）となった。

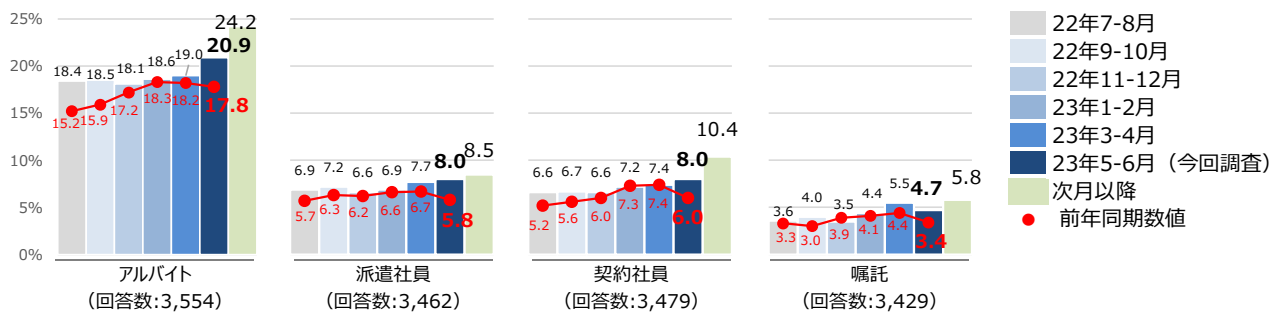
・雇用形態ごとの2023年5-6月の採用活動実施率を業種別にみると、アルバイトで最も高かったのは【飲食・宿泊】で52.0%、次いで【小売】で35.0%、【医療・福祉】で32.7%となった。

・派遣社員で2023年5-6月の採用実施率が最も高かったのは【ソフトウェア・通信】で12.0%、次いで【製造（建設除く）】で10.3%となった。

・契約社員で2023年5-6月の採用実施率が最も高かったのは【ソフトウェア・通信】で15.2%、次いで【官公庁・公社】で10.0%となった。

・嘱託で2023年5-6月の採用実施率が最も高かったのは【ソフトウェア・通信】で6.8%、次いで【サービス】【官公庁・公社・団体】で5.9%となった。

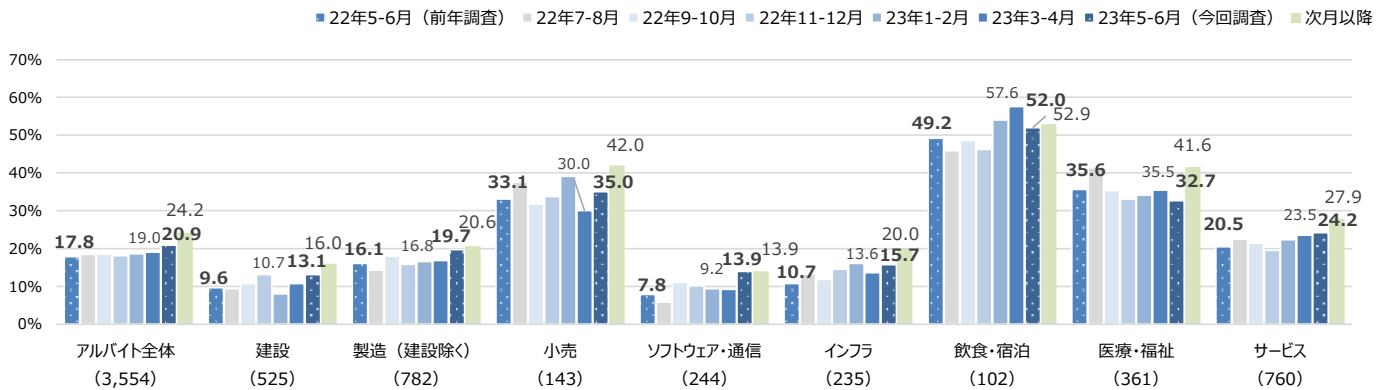
【雇用形態別 採用活動実施率と次月以降の予定】



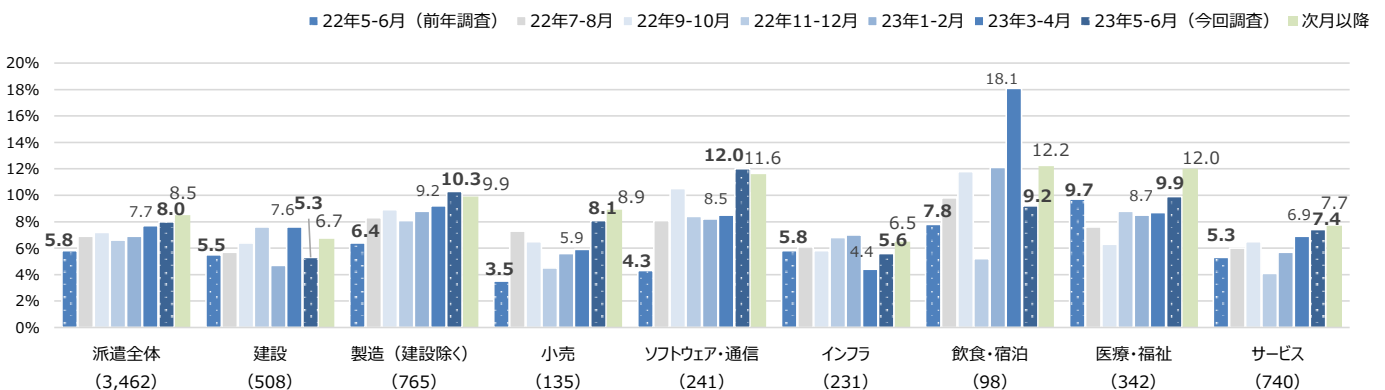
※回答数は最新の調査のものを記載

【業種別 採用活動実施率と次月以降の予定】 ※グラフの業種は一部抜粋

雇用形態：アルバイト ※（ ）内の回答数は最新の調査のものを記載



雇用形態：派遣社員 ※（ ）内の回答数は最新の調査のものを記載



【業種別 採用活動実施率】

	全体	建設	製造（建設除く）	小売	ソフトウェア・通信	インフラ	飲食・宿泊	医療・福祉	サービス	商社	金融	マスコミ	官公庁・公社・団体
アルバイト 回答数:	3,554	525	782	143	244	235	102	361	760	182	94	56	70
23年5-6月	20.9%	13.1%	19.7%	35.0%	13.9%	15.7%	52.0%	32.7%	24.2%	10.4%	8.5%	10.7%	14.3%
23年3-4月	19.0%	10.7%	16.8%	30.0%	9.2%	13.6%	57.6%	35.5%	23.5%	13.8%	8.8%	6.4%	12.1%
23年1-2月	18.6%	8.0%	16.6%	39.1%	9.4%	16.1%	54.0%	34.1%	22.3%	8.7%	8.8%	9.6%	13.0%
22年11-12月	18.1%	13.1%	15.8%	33.8%	10.1%	14.5%	46.2%	33.1%	19.5%	9.5%	9.8%	14.7%	9.9%
22年9-10月	18.5%	10.7%	18.0%	31.7%	11.1%	11.8%	48.6%	35.4%	21.4%	10.0%	6.5%	13.2%	10.2%
22年7-8月	18.4%	9.4%	14.3%	37.5%	5.8%	13.3%	45.9%	41.4%	22.5%	6.3%	11.1%	15.4%	11.8%
22年5-6月	17.8%	9.6%	16.1%	33.1%	7.8%	10.7%	49.2%	35.6%	20.5%	8.1%	9.9%	8.7%	14.5%
派遣社員 回答数:	3,462	508	765	135	241	231	98	342	740	181	95	57	69
23年5-6月	8.0%	5.3%	10.3%	8.1%	12.0%	5.6%	9.2%	9.9%	7.4%	3.9%	7.4%	5.3%	4.3%
23年3-4月	7.7%	7.6%	9.2%	5.9%	8.5%	4.4%	18.1%	8.7%	6.9%	4.7%	11.9%	2.2%	1.6%
23年1-2月	6.9%	4.7%	8.8%	5.6%	8.2%	7.0%	12.1%	8.5%	5.7%	4.8%	10.1%	1.9%	4.3%
22年11-12月	6.6%	7.6%	8.1%	4.5%	8.4%	6.8%	5.2%	8.8%	4.1%	3.1%	9.2%	0.0%	8.6%
22年9-10月	7.2%	6.4%	8.9%	6.5%	10.5%	5.8%	11.8%	6.3%	6.5%	4.7%	5.5%	3.8%	8.1%
22年7-8月	6.9%	5.7%	8.3%	7.3%	8.1%	6.1%	9.8%	7.6%	6.0%	5.4%	7.8%	4.8%	3.6%
22年5-6月	5.8%	5.5%	6.4%	3.5%	4.3%	5.8%	7.8%	9.7%	5.3%	3.4%	4.6%	1.5%	4.9%
契約社員 回答数:	3,479	512	762	133	244	234	100	349	744	180	94	57	70
23年5-6月	8.0%	6.8%	7.7%	5.3%	15.2%	7.3%	8.0%	9.5%	8.1%	3.9%	6.4%	1.8%	10.0%
23年3-4月	7.4%	6.5%	7.6%	8.6%	8.5%	4.3%	15.7%	8.4%	7.6%	5.2%	10.7%	6.5%	1.6%
23年1-2月	7.2%	5.4%	7.5%	5.6%	11.3%	5.2%	10.5%	8.5%	8.0%	6.6%	3.8%	5.7%	1.4%
22年11-12月	6.6%	6.4%	5.8%	3.7%	13.3%	7.5%	6.9%	6.6%	7.0%	1.7%	6.9%	6.1%	5.0%
22年9-10月	6.7%	5.7%	6.0%	4.9%	11.6%	5.4%	14.7%	5.8%	7.6%	2.3%	5.6%	5.6%	11.1%
22年7-8月	6.6%	4.5%	6.4%	7.3%	11.1%	4.8%	9.2%	9.6%	6.8%	4.0%	4.5%	11.1%	3.5%
22年5-6月	6.0%	4.0%	6.0%	4.1%	8.6%	5.5%	7.9%	9.1%	5.7%	3.9%	7.9%	7.2%	3.8%
嘱託 回答数:	3,429	510	753	132	237	232	97	337	734	179	93	57	68
23年5-6月	4.7%	3.5%	4.8%	3.0%	6.8%	5.2%	3.1%	5.0%	5.9%	1.1%	4.3%	1.8%	5.9%
23年3-4月	5.5%	5.3%	5.2%	5.1%	4.5%	5.3%	10.0%	4.8%	5.7%	9.9%	0.0%	6.2%	6.2%
23年1-2月	4.4%	5.0%	4.6%	4.9%	3.1%	6.7%	7.0%	3.3%	4.3%	2.7%	3.9%	3.8%	1.4%
22年11-12月	3.5%	4.6%	2.8%	2.3%	5.7%	3.3%	2.7%	4.2%	3.3%	1.3%	2.3%	1.5%	6.2%
22年9-10月	4.0%	5.1%	2.8%	5.0%	4.7%	4.6%	9.1%	3.1%	4.6%	1.4%	2.2%	0.0%	5.0%
22年7-8月	3.6%	3.1%	3.7%	3.6%	1.5%	6.9%	4.3%	3.9%	4.5%	0.9%	3.3%	3.2%	1.2%
22年5-6月	3.4%	2.6%	3.8%	3.4%	4.0%	4.7%	4.0%	4.8%	3.0%	0.9%	4.7%	3.0%	1.3%

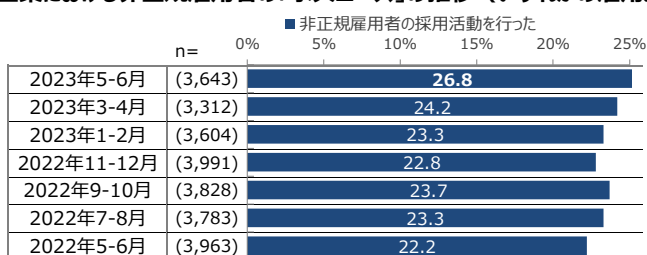
※回答数は最新の調査のものを記載

【業種別 次月以降の採用活動実施予定】

	全体	建設	製造（建設除く）	小売	ソフトウェア・通信	インフラ	飲食・宿泊	医療・福祉	サービス	商社	金融	マスコミ	官公庁・公社・団体
アルバイト 回答数:	3,554	525	782	143	244	235	102	361	760	182	94	56	70
行う	24.2%	16.0%	20.6%	42.0%	13.9%	20.0%	52.9%	41.6%	27.9%	13.7%	10.6%	17.9%	18.6%
行わない	49.2%	55.0%	50.3%	29.4%	65.2%	51.9%	22.5%	30.2%	46.2%	65.9%	67.0%	58.9%	62.9%
未定	26.6%	29.0%	29.2%	28.7%	20.9%	28.1%	24.5%	28.3%	25.9%	20.3%	22.3%	23.2%	18.6%
派遣社員 回答数:	3,462	508	765	135	241	231	98	342	740	181	95	57	69
行う	8.5%	6.7%	9.9%	8.9%	11.6%	6.5%	12.2%	12.0%	7.7%	2.8%	8.4%	5.3%	4.3%
行わない	66.5%	65.7%	65.0%	64.4%	66.8%	66.2%	67.3%	58.5%	68.5%	75.1%	67.4%	73.7%	81.2%
未定	25.0%	27.6%	25.1%	26.7%	21.6%	27.3%	20.4%	29.5%	23.8%	22.1%	24.2%	21.1%	14.5%
契約社員 回答数:	3,479	512	762	133	244	234	100	349	744	180	94	57	70
行う	10.4%	10.5%	9.3%	9.8%	16.0%	9.0%	15.0%	12.0%	10.3%	3.9%	7.4%	17.5%	8.6%
行わない	63.7%	62.1%	64.8%	61.7%	57.8%	61.5%	62.0%	59.6%	64.8%	74.4%	66.0%	59.6%	77.1%
未定	25.9%	27.3%	25.9%	28.6%	26.2%	29.5%	23.0%	28.4%	24.9%	21.7%	26.6%	22.8%	14.3%
嘱託 回答数:	3,429	510	753	132	237	232	97	337	734	179	93	57	68
行う	5.8%	5.7%	6.0%	5.3%	5.5%	5.6%	4.1%	7.1%	5.9%	4.5%	5.4%	1.8%	8.8%
行わない	67.6%	65.1%	66.7%	63.6%	70.5%	62.9%	70.1%	63.2%	69.5%	74.9%	69.9%	77.2%	77.9%
未定	26.6%	29.2%	27.4%	31.1%	24.1%	31.5%	25.8%	29.7%	24.7%	20.7%	24.7%	21.1%	13.2%

※回答数は最新の調査のものを記載

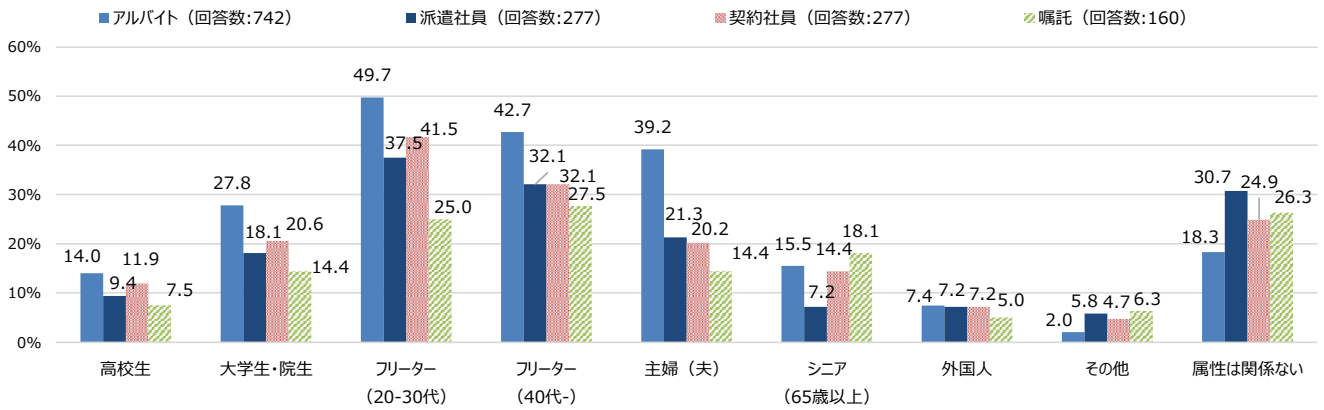
■企業における非正規雇用の「求人ニーズ」の推移（いずれかの雇用形態で採用活動を実施した）



※回答ベース:非正規雇用の採用活動状況を把握している経営者・役員または社員

■ 2023年5-6月に採用活動を実施した際のターゲット属性（複数回答）

・2023年5-6月に採用活動を実施した際のターゲット属性を雇用形態ごとに見ると、アルバイトで最も高かったのは「フリーター（20-30代）」で49.7%（23年3-4月比:2.4pt増、22年5-6月比:2.9pt減）、次いで「フリーター（40代-）」で42.7%（23年3-4月比:1.1pt減、22年5-6月比:0.9pt増）となった。
 ・23年3-4月比で最も増加したのは「フリーター（20-30代）」が2.4pt増、次いで「高校生」が2.3pt増となった。



		高校生	大学生・院生	フリーター (20-30代)	フリーター (40代-)	主婦 (夫)	シニア (65歳以上)	外国人	その他	属性は関係ない
アルバイト	23年5-6月 (n=742)	14.0%	27.8%	49.7%	42.7%	39.2%	15.5%	7.4%	2.0%	18.3%
	23年3-4月 (n=617)	11.7%	27.1%	47.3%	43.8%	42.6%	19.9%	8.6%	2.4%	18.5%
	23年1-2月 (n=659)	17.0%	31.7%	53.7%	41.3%	42.0%	17.5%	7.7%	1.5%	15.8%
	22年11-12月 (n=707)	12.2%	26.2%	52.6%	46.1%	42.6%	19.8%	5.8%	1.6%	17.8%
	22年9-10月 (n=694)	12.7%	25.9%	53.9%	45.8%	42.7%	17.3%	6.2%	1.3%	16.7%
	22年7-8月 (n=681)	15.0%	30.4%	54.6%	43.0%	39.8%	15.6%	7.5%	1.6%	18.2%
前年調査時	22年5-6月 (n=694)	13.1%	26.9%	52.6%	41.8%	41.8%	16.3%	5.6%	1.4%	17.1%

■ 採用活動実施時の目標人数平均（数値回答）

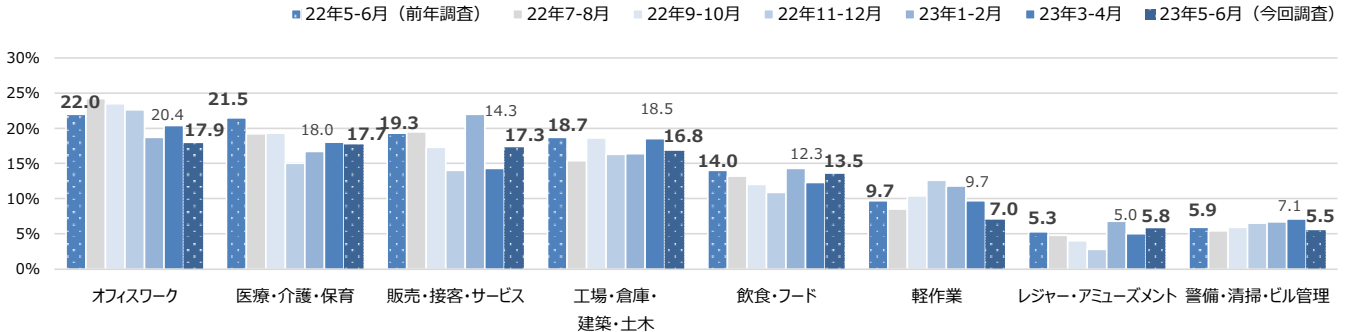
	アルバイト	派遣社員	契約社員
回答数:	512	167	180
23年5-6月	2.99人	2.76人	3.03人
23年3-4月	4.43人	3.79人	3.65人
23年1-2月	3.31人	2.76人	2.85人
22年11-12月	3.10人	2.39人	2.85人
22年9-10月	3.47人	3.03人	3.03人
22年7-8月	2.89人	2.79人	3.01人
22年5-6月	2.86人	3.51人	2.21人

※回答数は最新の調査のものを記載
 ※嘱託は回答数が少ないため割愛

■ 2023年5-6月に採用活動を実施した職種（複数回答）

・2023年5-6月に採用活動を実施した職種を雇用形態ごとに聞いたところ、アルバイトで最も高かったのは「オフィスワーク」で17.9%（23年3-4月比:2.5pt減、22年5-6月比:4.1pt減）、次いで「医療・介護・保育」で17.7%（23年3-4月比:0.3pt減、22年5-6月比:3.8pt減）となった。
 ・派遣社員で2023年5-6月に採用活動実施率の最も高かった職種は「工場・倉庫・建築・土木」で26.7%（23年1-2月比:0.9pt増、22年5-6月比:2.5pt減）。

【採用活動を実施したアルバイトの職種】※グラフの業種は23年5-6月上位抜粋



【雇用形態別 採用活動を実施した職種】

	アルバイト						前年同期
	23年5-6月	23年3-4月	23年1-2月	22年11-12	22年9-10月	22年7-8月	22年5-6月
回答数	(742)	(617)	(659)	(707)	(694)	(681)	(694)
飲食・フード	13.5	12.3	14.3	10.9	12.0	13.2	14.0
販売・接客・サービス	17.3	14.3	22.0	14.0	17.3	19.5	19.3
レジャー・アミューズメント	5.8	5.0	6.8	2.8	4.0	4.8	5.3
イベント・キャンペーン	2.3	2.4	3.5	1.7	1.3	1.8	2.7
営業	4.2	7.5	5.3	5.8	5.9	5.9	6.3
オフィスワーク	17.9	20.4	18.7	22.6	23.5	24.2	22.0
医療・介護・保育	17.7	18.0	16.7	15.0	19.3	19.2	21.5
教育	4.0	3.7	2.7	2.7	2.2	2.9	3.5
配送・引越・ドライバー	4.3	4.1	4.2	4.4	4.6	4.3	6.5
軽作業	7.0	9.7	11.8	12.6	10.4	8.5	9.7
工場・倉庫・建築・土木	16.8	18.5	16.4	16.3	18.6	15.4	18.7
警備・清掃・ビル管理	5.5	7.1	6.7	6.5	5.9	5.4	5.9
エンジニア・サポート・保守	3.4	4.4	3.0	3.0	2.3	1.9	2.4
クリエイティブ・編集	2.3	3.6	2.9	3.7	1.0	2.1	3.3
エステ・理美容	1.2	1.9	1.7	0.8	1.3	1.8	2.9
その他	8.5	8.6	6.8	7.9	5.6	6.5	6.5

	派遣社員						前年同期
	23年5-6月	23年3-4月	23年1-2月	22年11-12	22年9-10月	22年7-8月	22年5-6月
回答数	(277)	(244)	(238)	(252)	(267)	(251)	(219)
飲食・フード	7.2	7.4	9.7	7.5	6.7	8.4	8.2
販売・接客・サービス	13.7	12.7	15.1	11.1	11.2	19.5	16.0
レジャー・アミューズメント	7.6	5.3	5.9	2.0	4.9	8.8	6.4
イベント・キャンペーン	4.7	2.9	3.8	3.2	3.4	4.8	5.5
営業	7.9	8.6	11.8	7.5	5.6	10.8	12.3
オフィスワーク	23.5	24.6	25.6	25.4	28.5	32.7	28.8
医療・介護・保育	17.3	13.1	13.9	10.7	9.4	13.5	18.7
教育	3.2	3.3	2.1	0.8	0.4	2.8	3.2
配送・引越・ドライバー	4.3	4.1	8.0	7.5	5.6	7.2	6.8
軽作業	11.6	12.3	14.7	12.3	11.2	11.6	11.4
工場・倉庫・建築・土木	26.7	25.8	26.5	30.6	27.7	28.7	29.2
警備・清掃・ビル管理	5.4	3.7	7.1	3.2	2.6	4.4	5.9
エンジニア・サポート・保守	11.2	9.4	10.9	8.7	7.9	8.0	4.6
クリエイティブ・編集	6.9	7.4	6.7	4.4	3.0	4.4	2.7
エステ・理美容	1.8	2.9	2.9	2.0	1.1	2.4	3.2
その他	10.8	11.1	7.6	8.3	9.4	6.4	6.4

	契約社員						前年同期
	23年5-6月	23年3-4月	23年1-2月	22年11-12	22年9-10月	22年7-8月	22年5-6月
回答数	(277)	(234)	(249)	(255)	(247)	(243)	(227)
飲食・フード	9.4	7.7	8.4	5.5	9.7	8.2	8.8
販売・接客・サービス	15.9	18.4	15.7	13.7	15.0	20.6	18.5
レジャー・アミューズメント	7.9	9.8	7.2	5.5	6.1	6.6	6.6
イベント・キャンペーン	5.4	4.7	4.4	3.5	2.8	5.3	2.6
営業	12.3	15.0	14.1	11.4	13.4	12.3	9.7
オフィスワーク	23.8	23.5	23.7	20.0	22.7	23.0	23.8
医療・介護・保育	17.7	14.5	13.7	10.2	10.5	15.2	15.0
教育	4.3	2.6	4.4	5.1	2.4	3.3	2.6
配送・引越・ドライバー	8.3	6.0	8.0	7.8	7.3	5.3	8.4
軽作業	8.7	9.4	11.2	7.5	6.5	10.3	6.6
工場・倉庫・建築・土木	23.8	20.5	22.1	20.8	17.4	17.3	20.3
警備・清掃・ビル管理	5.8	6.8	4.4	7.1	4.5	5.8	5.3
エンジニア・サポート・保守	17.7	14.5	18.5	16.5	10.5	12.8	9.7
クリエイティブ・編集	9.7	9.4	10.8	9.4	6.9	8.2	7.5
エステ・理美容	3.6	3.8	4.8	2.7	2.4	4.1	2.6
その他	7.9	15.4	9.6	12.9	10.5	8.2	9.7

	嘱託						前年同期
	23年5-6月	23年3-4月	23年1-2月	22年11-12	22年9-10月	22年7-8月	22年5-6月
回答数	(160)	(172)	(150)	(133)	(146)	(131)	(127)
飲食・フード	8.1	6.4	12.7	8.3	11.0	9.9	9.4
販売・接客・サービス	18.8	12.2	14.0	16.5	17.1	24.4	16.5
レジャー・アミューズメント	8.1	6.4	4.7	4.5	4.8	11.5	7.1
イベント・キャンペーン	3.8	2.9	4.7	3.8	6.8	6.1	7.9
営業	9.4	11.0	8.0	7.5	10.3	13.0	11.0
オフィスワーク	17.5	18.0	13.3	17.3	22.6	19.8	21.3
医療・介護・保育	17.5	11.6	6.7	9.8	7.5	12.2	15.7
教育	4.4	2.3	5.3	5.3	2.7	5.3	3.1
配送・引越・ドライバー	6.9	4.1	8.0	5.3	7.5	13.7	9.4
軽作業	10.0	7.0	10.0	8.3	9.6	8.4	8.7
工場・倉庫・建築・土木	17.5	21.5	23.3	22.6	18.5	15.3	23.6
警備・清掃・ビル管理	6.9	4.1	8.7	5.3	8.2	9.2	8.7
エンジニア・サポート・保守	8.8	8.1	9.3	9.0	6.8	9.2	7.9
クリエイティブ・編集	9.4	7.6	6.0	7.5	4.8	6.1	6.3
エステ・理美容	1.9	1.7	2.0	3.0	2.1	4.6	3.1
その他	10.0	18.0	11.3	13.5	13.7	11.5	18.1

■ 次月以降、採用活動を行う予定の職種（複数回答）

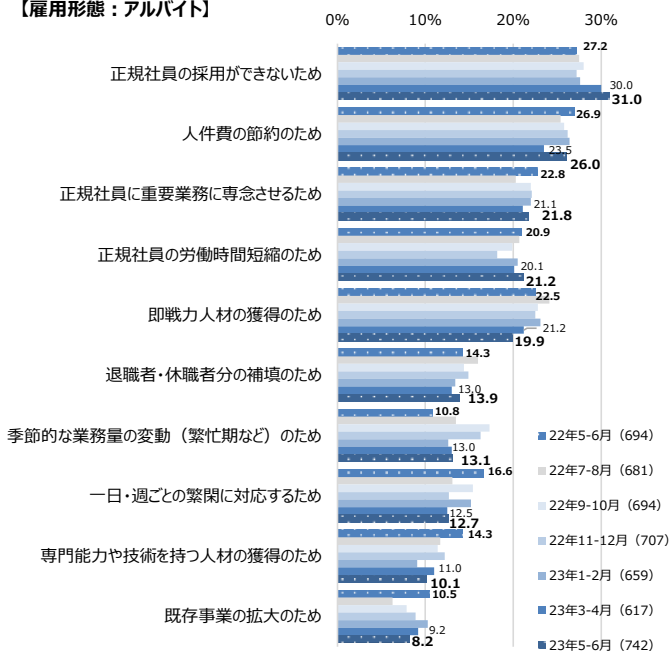
・次月以降、採用活動を行う予定の職種を雇用形態ごとに聞いたところ、アルバイトで最も高かったのは【オフィスワーク】で21.5%、次いで【工場・倉庫・建築・土木】で21.4%、【医療・介護・保育】で19.7%となった。
 ・派遣社員で次月以降、採用活動を行う予定の職種で最も高かったのは【オフィスワーク】で31.3%、次いで【工場・倉庫・建築・土木】で30.6%となった。

アルバイト（回答数：860）		派遣社員（回答数：294）		契約社員（回答数：362）		嘱託（回答数：198）	
オフィスワーク	21.5%	オフィスワーク	31.3%	工場・倉庫・建築・土木	25.1%	工場・倉庫・建築・土木	26.3%
工場・倉庫・建築・土木	21.4%	工場・倉庫・建築・土木	30.6%	オフィスワーク	24.0%	オフィスワーク	23.2%
医療・介護・保育	19.7%	販売・接客・サービス	18.0%	営業	17.4%	販売・接客・サービス	17.2%
販売・接客・サービス	18.8%	医療・介護・保育	17.7%	医療・介護・保育	16.3%	医療・介護・保育	16.2%
飲食・フード	14.0%	営業	14.3%	販売・接客・サービス	15.7%	営業	12.6%
軽作業	10.5%	軽作業	12.9%	エンジニア・サポート・保守	12.4%	エンジニア・サポート・保守	9.1%
営業	8.5%	エンジニア・サポート・保守	11.6%	クリエイティブ・編集	9.9%	配送・引越・ドライバー	8.1%
警備・清掃・ビル管理	7.6%	イベント・キャンペーン	8.5%	配送・引越・ドライバー	8.8%	クリエイティブ・編集	7.1%
レジャー・アミューズメント	7.4%	配送・引越・ドライバー	8.5%	軽作業	8.3%	飲食・フード	6.6%
配送・引越・ドライバー	6.6%	クリエイティブ・編集	7.5%	警備・清掃・ビル管理	8.0%	軽作業	6.6%
エンジニア・サポート・保守	5.2%	レジャー・アミューズメント	6.5%	飲食・フード	7.5%	警備・清掃・ビル管理	5.6%
教育	4.9%	飲食・フード	6.1%	レジャー・アミューズメント	5.5%	レジャー・アミューズメント	5.1%
イベント・キャンペーン	4.4%	警備・清掃・ビル管理	5.4%	イベント・キャンペーン	5.0%	教育	5.1%
クリエイティブ・編集	4.4%	教育	4.4%	教育	4.4%	イベント・キャンペーン	3.5%
エステ・理美容	2.2%	エステ・理美容	4.1%	エステ・理美容	4.1%	エステ・理美容	3.5%
その他	9.0%	その他	7.5%	その他	9.9%	その他	11.6%

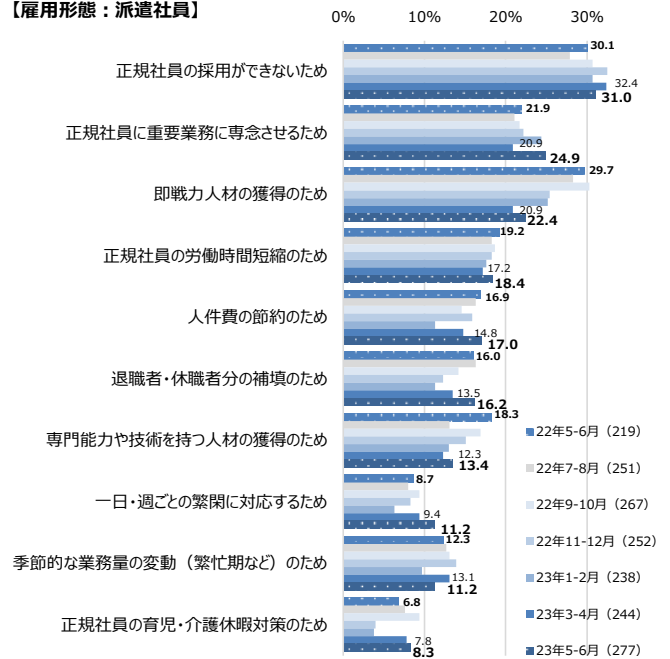
■採用活動を実施した理由（複数回答）上位

・2023年5-6月に採用活動を実施した理由を聞いたところ、いずれの雇用形態においても「正規社員の採用ができないため」が最も高く、アルバイトでは31.0%、派遣社員では31.0%、契約社員では31.4%、嘱託では26.9%となった。
 ・22年5-6月と比べると、アルバイトでは「正規社員の採用ができないため」で3.8pt増と最も大きく伸びた。

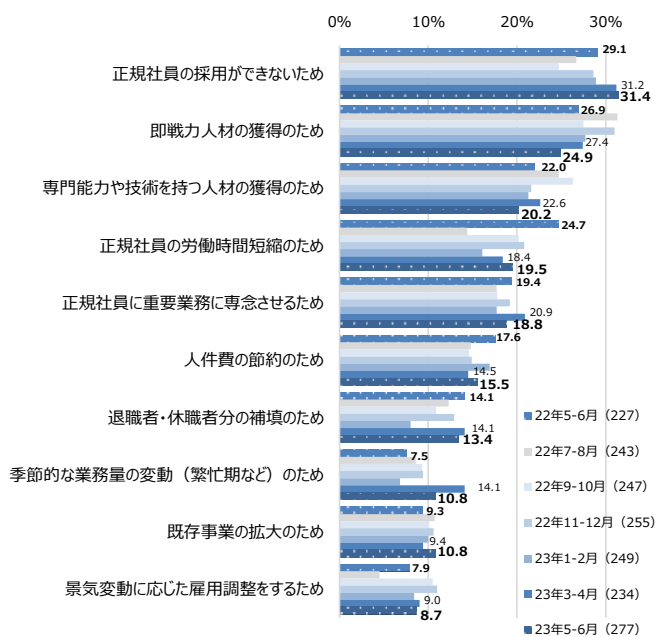
【雇用形態：アルバイト】



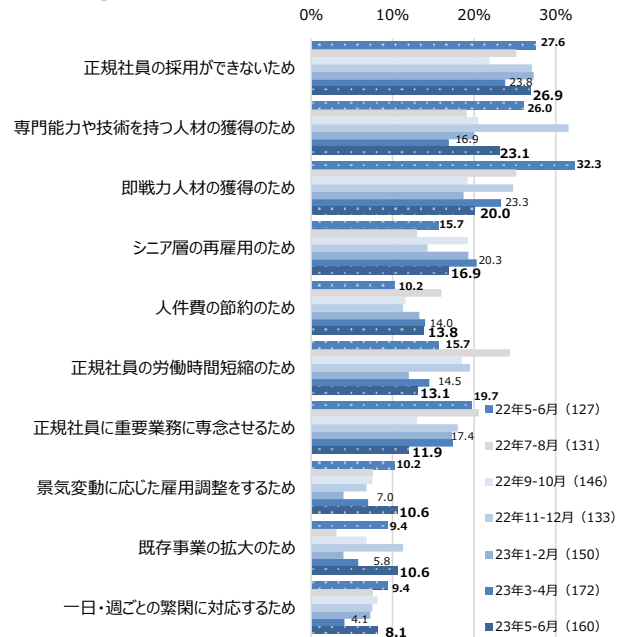
【雇用形態：派遣社員】



【雇用形態：契約社員】



【雇用形態：嘱託】



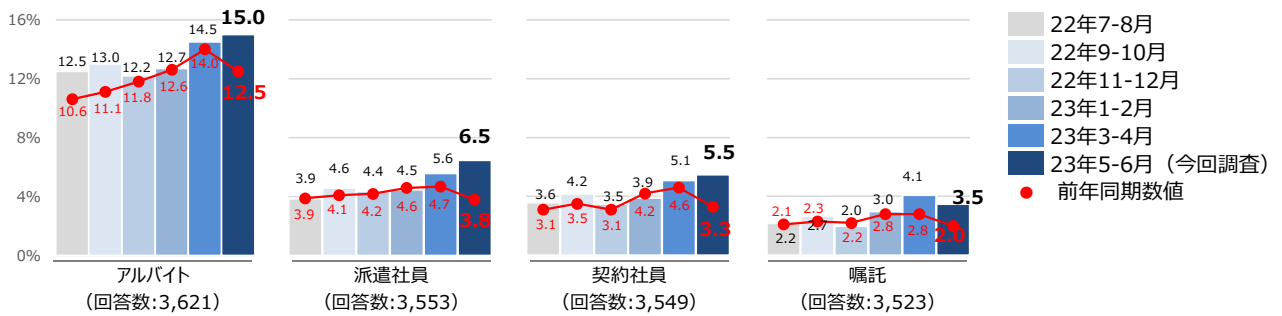
※（ ）内は回答数

(2) 新規採用の状況

■雇用形態別 新規採用率の推移（期間中に一人でも採用したか）

- ・2023年5-6月に新規採用したかを雇用形態ごとに聞いたところ、アルバイトが15.0%（23年3-4月比:0.5pt増、22年5-6月比:2.5pt増）、派遣社員が6.5%（23年3-4月比:0.9pt増、22年5-6月比:2.7pt増）、契約社員が5.5%（23年3-4月比:0.4pt増、22年5-6月比:2.2pt増）、嘱託が3.5%（23年3-4月比:0.6pt減、22年5-6月比:1.5pt増）。
- ・雇用形態ごとの2023年5-6月の新規採用率を業種別にみると、アルバイトで最も高かったのは【飲食・宿泊】で44.7%、次いで【小売】で26.6%、【医療・福祉】で22.0%となった。
- ・派遣社員で2023年5-6月の新規採用率が最も高かったのは【製造（建設除く）】で8.3%、次いで【ソフトウェア・通信】で8.0%となった。
- ・契約社員で2023年5-6月の新規採用率が最も高かったのは【ソフトウェア・通信】で8.4%、次いで【官公庁・公社】で6.9%となった。
- ・嘱託で2023年5-6月の新規採用率が最も高かったのは【金融】で5.0%、次いで【インフラ】で4.6%となった。

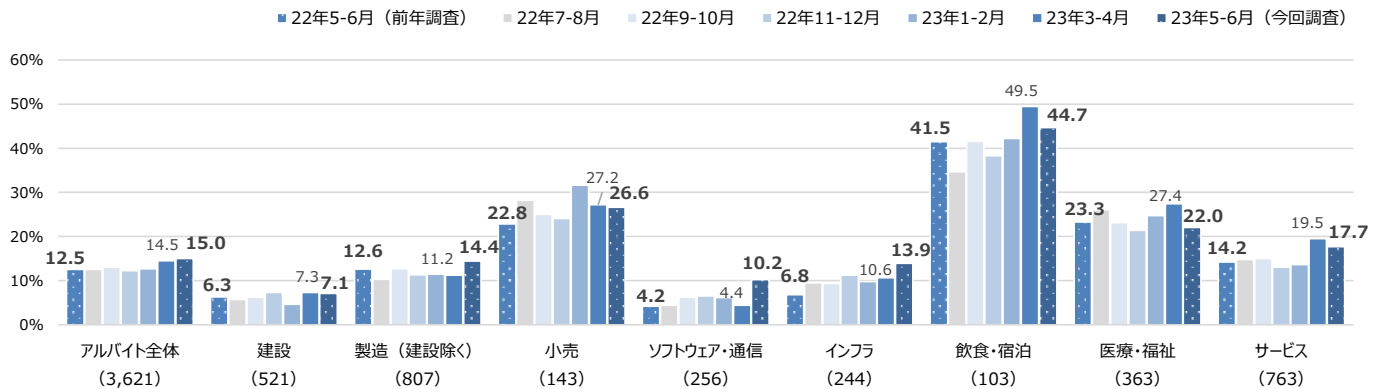
【雇用形態別 新規採用率】



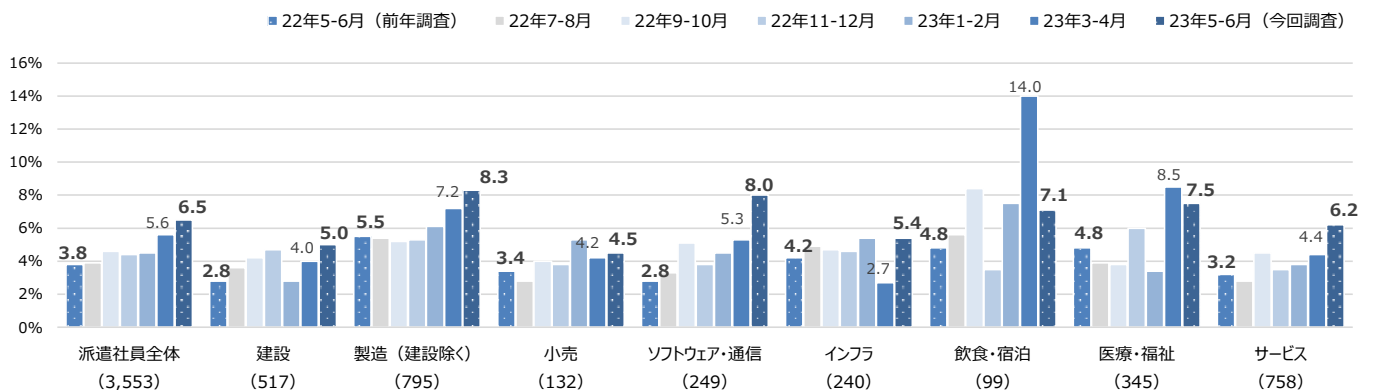
※回答数は最新の調査のものを記載

【業種別 新規採用率】 ※グラフの業種は一部抜粋

雇用形態：アルバイト ※（ ）内の回答数は最新の調査のものを記載



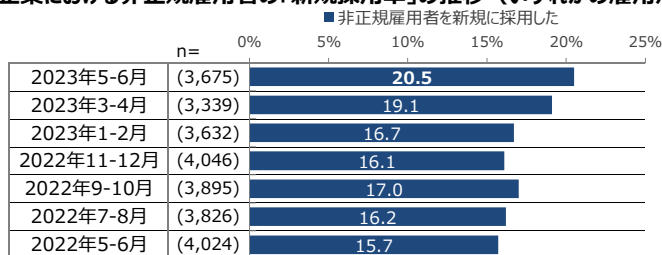
雇用形態：派遣社員 ※（ ）内の回答数は最新の調査のものを記載



	全体	建設	製造（建設除く）	小売	ソフトウェア・通信	インフラ	飲食・宿泊	医療・福祉	サービス	商社	金融	マスコミ	官公庁・公社・団体
アルバイト 回答数: 3,621	521	807	143	256	244	103	363	763	192	101	55	73	
23年5-6月	15.0%	7.1%	14.4%	26.6%	10.2%	13.9%	44.7%	22.0%	17.7%	7.8%	4.0%	7.3%	11.0%
23年3-4月	14.5%	7.3%	11.2%	27.2%	4.4%	10.6%	49.5%	27.4%	19.5%	11.0%	7.8%	4.2%	8.8%
23年1-2月	12.7%	4.6%	11.4%	31.6%	6.1%	9.8%	42.2%	24.7%	13.6%	6.8%	10.0%	5.1%	7.0%
22年11-12月	12.2%	7.3%	11.3%	24.1%	6.5%	11.2%	38.3%	21.4%	13.0%	6.8%	4.3%	12.5%	5.9%
22年9-10月	13.0%	6.2%	12.7%	25.0%	6.2%	9.3%	41.6%	23.1%	15.0%	7.8%	6.7%	10.5%	7.8%
22年7-8月	12.5%	5.7%	10.3%	28.2%	4.4%	9.5%	34.7%	26.0%	14.8%	3.9%	8.8%	9.2%	10.1%
22年5-6月	12.5%	6.3%	12.6%	22.8%	4.2%	6.8%	41.5%	23.3%	14.2%	4.9%	5.3%	7.0%	10.7%
派遣社員 回答数: 3,553	517	795	132	249	240	99	345	758	191	101	55	71	
23年5-6月	6.5%	5.0%	8.3%	4.5%	8.0%	5.4%	7.1%	7.5%	6.2%	4.2%	5.0%	3.6%	5.6%
23年3-4月	5.6%	4.0%	7.2%	4.2%	5.3%	2.7%	14.0%	8.5%	4.4%	5.5%	7.9%	0.0%	3.0%
23年1-2月	4.5%	2.8%	6.1%	5.3%	4.5%	5.4%	7.5%	3.4%	3.8%	4.3%	8.9%	0.0%	2.8%
22年11-12月	4.4%	4.7%	5.3%	3.8%	3.8%	4.6%	3.5%	6.0%	3.5%	3.0%	5.4%	0.0%	4.8%
22年9-10月	4.6%	4.2%	5.2%	4.0%	5.1%	4.7%	8.4%	3.8%	4.5%	1.8%	5.6%	3.6%	5.8%
22年7-8月	3.9%	3.6%	5.4%	2.8%	3.3%	4.9%	5.6%	3.9%	2.8%	3.5%	3.4%	3.1%	1.1%
22年5-6月	3.8%	2.8%	5.5%	3.4%	2.8%	4.2%	4.8%	4.8%	3.2%	2.1%	4.3%	0.0%	3.6%
契約社員 回答数: 3,549	517	792	134	250	239	99	346	756	190	99	55	72	
23年5-6月	5.5%	4.1%	6.2%	3.7%	8.4%	6.3%	6.1%	5.5%	5.6%	3.7%	4.0%	1.8%	6.9%
23年3-4月	5.1%	4.7%	5.8%	5.9%	5.3%	1.8%	10.7%	6.5%	4.8%	2.8%	9.8%	6.4%	1.5%
23年1-2月	3.9%	2.8%	4.8%	3.8%	6.1%	2.9%	5.2%	4.1%	3.2%	4.3%	6.4%	1.7%	2.8%
22年11-12月	3.5%	3.1%	3.7%	3.8%	6.2%	3.5%	5.2%	3.2%	3.7%	0.9%	3.3%	4.3%	0.0%
22年9-10月	4.2%	3.3%	3.3%	5.5%	5.5%	3.9%	12.3%	2.9%	5.4%	1.8%	4.4%	3.5%	4.8%
22年7-8月	3.6%	2.4%	4.2%	3.7%	5.1%	2.7%	2.1%	4.8%	3.5%	2.6%	4.5%	4.6%	2.2%
22年5-6月	3.3%	2.5%	3.2%	3.4%	2.8%	3.4%	5.6%	4.2%	3.3%	2.5%	7.5%	2.9%	3.7%
嘱託 回答数: 3,523	515	786	131	244	241	98	342	751	190	100	55	70	
23年5-6月	3.5%	2.7%	4.1%	0.8%	4.1%	4.6%	2.0%	4.1%	3.5%	1.6%	5.0%	1.8%	4.3%
23年3-4月	4.1%	3.9%	3.9%	3.4%	3.1%	2.8%	8.3%	4.7%	4.2%	4.2%	9.8%	0.0%	4.5%
23年1-2月	3.0%	3.1%	3.3%	3.8%	3.1%	5.1%	3.5%	1.7%	2.5%	1.3%	5.1%	1.7%	1.4%
22年11-12月	2.0%	2.6%	1.8%	3.1%	3.5%	2.1%	1.8%	1.7%	1.6%	0.9%	2.2%	0.0%	0.0%
22年9-10月	2.7%	3.2%	1.7%	5.6%	2.0%	3.5%	7.7%	1.8%	3.1%	1.9%	3.3%	0.0%	1.9%
22年7-8月	2.2%	2.5%	2.7%	0.9%	1.1%	3.1%	1.4%	2.7%	2.1%	1.3%	1.1%	1.6%	2.2%
22年5-6月	2.0%	1.9%	2.6%	3.4%	1.8%	2.3%	2.4%	2.1%	1.7%	1.3%	1.1%	0.0%	1.2%

※回答数は最新の調査のものを記載

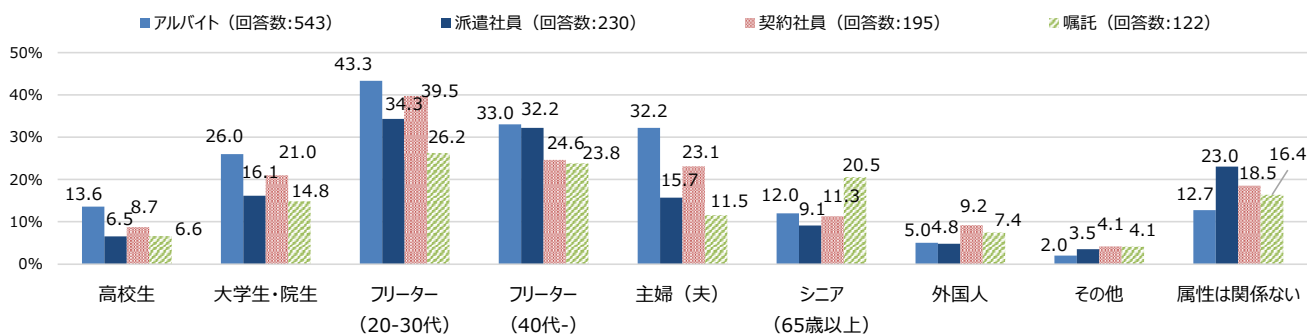
■ 企業における非正規雇用者の「新規採用率」の推移（いずれかの雇用形態で新規に採用した）



※回答ベース: 非正規雇用者の採用活動状況を把握している経営者・役員または会社員

■ 2023年5-6月に新規採用した人の属性（複数回答）

・2023年5-6月に新規採用した人の属性を雇用形態ごとに聞いたところ、アルバイトで最も高かったのは「フリーター（20-30代）」で43.3%（23年3-4月比:4.0pt増、22年5-6月比:0.8pt増）、次いで「フリーター（40代-）」で33.0%（23年3-4月比:1.3pt減、22年5-6月比:1.9pt増）となった。
 ・アルバイトの23年3-4月と比べると、最も増加したのは「フリーター（20-30代）」で4.0pt増、次いで「高校生」で3.3pt増となった。

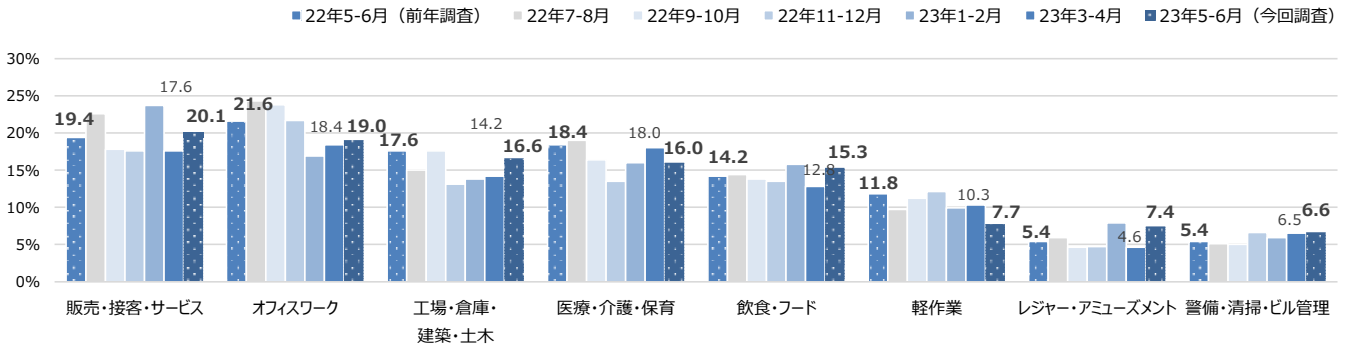


		高校生	大学生・院生	フリーター (20-30代)	フリーター (40代-)	主婦 (夫)	シニア (65歳以上)	外国人	その他	属性は関係ない
アルバイト	23年5-6月 (n=543)	13.6%	26.0%	43.3%	33.0%	32.2%	12.0%	5.0%	2.0%	12.7%
	23年3-4月 (n=478)	10.3%	23.4%	39.3%	34.3%	34.5%	16.5%	6.3%	2.7%	16.9%
	23年1-2月 (n=455)	15.8%	29.2%	43.1%	30.5%	36.3%	13.4%	5.9%	2.9%	9.0%
	22年11-12月 (n=488)	11.7%	22.3%	40.2%	34.8%	33.4%	13.5%	4.3%	1.0%	16.8%
	22年9-10月 (n=500)	12.4%	22.8%	44.0%	33.6%	32.8%	13.0%	3.6%	2.0%	13.6%
	22年7-8月 (n=473)	14.6%	30.7%	46.9%	35.1%	32.8%	13.1%	5.1%	0.4%	11.4%
前年調査時	22年5-6月 (n=499)	13.0%	22.6%	42.5%	31.1%	33.5%	12.0%	4.0%	1.2%	12.6%

■ 2023年5-6月に新規採用した職種（複数回答）

・2023年5-6月に新規採用した職種を雇用形態ごとに聞いたところ、アルバイトで最も高かったのは「販売・接客・サービス」で20.1%（23年3-4月比:2.5pt増、22年5-6月比:0.7pt増）、次いで「オフィスワーク」で19.0%（23年3-4月比:0.6pt増、22年5-6月比:2.6pt減）となった。
 ・アルバイトで新規採用した職種を23年3-4月と比べると、「レジャー・アミューズメント」で2.8pt増と最も上げ幅が大きくなった。
 ・派遣社員で最も高かったのは「工場・倉庫・建築・土木」で24.8%（23年3-4月比:1.5pt増、22年5-6月比:0.5pt増）となった。
 ・派遣社員で新規採用した職種を22年5-6月と比べると、「エンジニア・サポート・保守」で3.3pt増と最も上げ幅が大きくなった。

【新規採用したアルバイトの職種】※グラフの業種は23年5-6月上位抜粋



【雇用形態別 新規採用した職種】

	アルバイト						前年同期
	23年5-6月	23年3-4月	23年1-2月	22年11-12月	22年9-10月	22年7-8月	
回答数	(543)	(478)	(455)	(488)	(500)	(473)	(499)
飲食・フード	15.3	12.8	15.8	13.5	13.8	14.4	14.2
販売・接客・サービス	20.1	17.6	23.7	17.6	17.8	22.6	19.4
レジャー・アミューズメント	7.4	4.6	7.9	4.7	4.6	5.9	5.4
イベント・キャンペーン	2.9	2.1	3.3	2.0	1.8	1.1	2.4
営業	5.2	6.9	6.2	5.5	5.0	5.5	4.2
オフィスワーク	19.0	18.4	16.9	21.7	23.8	24.3	21.6
医療・介護・保育	16.0	18.0	16.0	13.5	16.4	19.0	18.4
教育	4.1	4.0	3.7	2.0	2.6	2.7	4.0
配送・引越・ドライバー	5.0	4.0	3.5	5.1	3.8	4.9	5.2
軽作業	7.7	10.3	9.9	12.1	11.2	9.7	11.8
工場・倉庫・建築・土木	16.6	14.2	13.8	13.1	17.6	15.0	17.6
警備・清掃・ビル管理	6.6	6.5	5.9	6.6	5.0	5.1	5.4
エンジニア・サポート・保守	4.4	3.1	3.7	1.8	1.6	2.7	2.4
クリエイティブ・編集	2.6	3.1	3.3	2.3	0.8	2.1	2.6
エステ・理美容	0.9	1.9	2.0	0.4	0.6	1.9	1.8
その他	6.1	6.9	5.3	6.1	4.8	5.7	6.6

	派遣社員						前年同期
	23年5-6月	23年3-4月	23年1-2月	22年11-12月	22年9-10月	22年7-8月	
回答数	(230)	(180)	(159)	(174)	(174)	(145)	(148)
飲食・フード	6.1	8.9	9.4	6.3	9.8	9.7	7.4
販売・接客・サービス	16.5	18.3	20.8	21.8	12.1	22.8	18.2
レジャー・アミューズメント	5.7	5.0	8.2	8.6	6.9	10.3	5.4
イベント・キャンペーン	3.9	2.8	6.3	4.6	1.7	2.8	2.7
営業	7.4	10.0	10.1	11.5	7.5	10.3	8.8
オフィスワーク	23.5	27.2	24.5	25.3	27.6	29.7	29.7
医療・介護・保育	16.5	16.7	11.3	14.9	9.8	15.9	16.2
教育	2.6	3.3	1.3	1.1	0.6	2.8	4.1
配送・引越・ドライバー	5.7	3.9	8.8	6.9	6.3	10.3	9.5
軽作業	11.3	13.9	17.0	15.5	10.3	11.7	12.8
工場・倉庫・建築・土木	24.8	23.3	25.8	22.4	25.3	24.8	24.3
警備・清掃・ビル管理	4.8	3.9	5.7	4.0	2.9	6.2	6.1
エンジニア・サポート・保守	8.7	7.2	11.3	6.3	6.9	4.8	5.4
クリエイティブ・編集	5.2	6.1	6.9	6.3	2.3	6.9	3.4
エステ・理美容	1.3	2.8	3.1	1.1	1.7	3.4	3.4
その他	5.7	9.4	1.9	5.2	8.0	6.2	6.8

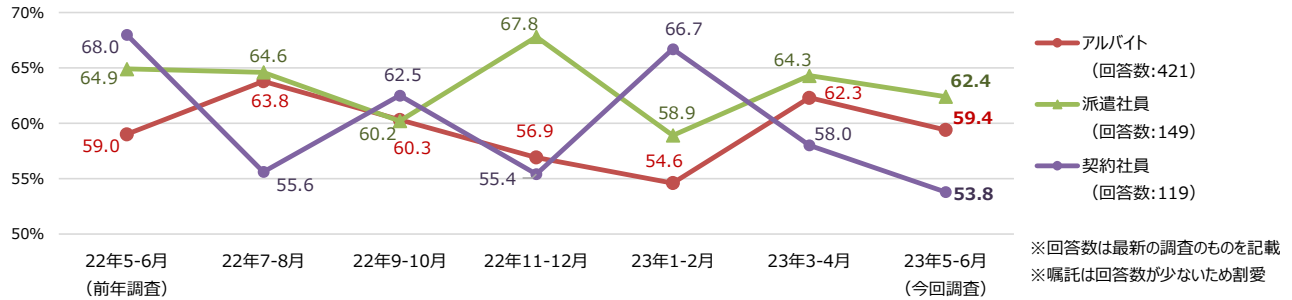
	契約社員						前年同期
	23年5-6月	23年3-4月	23年1-2月	22年11-12月	22年9-10月	22年7-8月	
回答数	(195)	(166)	(139)	(139)	(160)	(134)	(131)
飲食・フード	8.7	10.8	12.2	7.2	9.4	6.7	12.2
販売・接客・サービス	25.1	26.5	26.6	20.1	20.6	25.4	19.8
レジャー・アミューズメント	10.3	12.7	10.1	5.8	11.3	16.4	9.2
イベント・キャンペーン	6.7	9.0	5.8	1.4	5.6	8.2	4.6
営業	10.8	15.1	18.7	18.7	13.8	12.7	9.2
オフィスワーク	25.6	21.1	24.5	18.0	23.8	31.3	30.5
医療・介護・保育	18.5	18.1	11.5	11.5	8.8	14.2	15.3
教育	5.6	2.4	5.0	4.3	1.9	6.0	2.3
配送・引越・ドライバー	8.7	7.2	7.9	9.4	9.4	10.4	6.1
軽作業	11.3	13.3	12.9	6.5	8.8	11.9	9.9
工場・倉庫・建築・土木	24.1	22.9	17.3	18.7	15.6	17.9	26.0
警備・清掃・ビル管理	9.2	9.0	5.0	3.6	5.6	6.7	10.7
エンジニア・サポート・保守	12.8	12.7	15.8	12.2	10.0	11.9	8.4
クリエイティブ・編集	6.7	9.0	12.2	8.6	7.5	9.7	6.9
エステ・理美容	3.6	3.0	1.4	2.9	2.5	2.2	2.3
その他	6.7	8.4	6.5	7.9	8.8	7.5	7.6

	嘱託						前年同期
	23年5-6月	23年3-4月	23年1-2月	22年11-12月	22年9-10月	22年7-8月	
回答数	(122)	(133)	(104)	(77)	(103)	(82)	(78)
飲食・フード	8.2	6.0	8.7	9.1	13.6	4.9	12.8
販売・接客・サービス	21.3	21.1	22.1	27.3	22.3	22.0	19.2
レジャー・アミューズメント	12.3	9.8	3.8	10.4	7.8	13.4	10.3
イベント・キャンペーン	4.9	4.5	2.9	5.2	3.9	14.6	5.1
営業	9.8	14.3	9.6	10.4	10.7	11.0	9.0
オフィスワーク	20.5	19.5	14.4	16.9	26.2	25.6	20.5
医療・介護・保育	16.4	11.3	6.7	9.1	10.7	11.0	12.8
教育	4.1	4.5	1.9	0.0	2.9	8.5	6.4
配送・引越・ドライバー	8.2	6.0	10.6	6.5	9.7	8.5	5.1
軽作業	8.2	9.0	3.8	6.5	11.7	14.6	14.1
工場・倉庫・建築・土木	18.0	21.1	15.4	11.7	17.5	17.1	20.5
警備・清掃・ビル管理	2.5	6.8	3.8	6.5	5.8	6.1	7.7
エンジニア・サポート・保守	9.0	6.0	7.7	9.1	8.7	6.1	6.4
クリエイティブ・編集	7.4	6.8	5.8	6.5	3.9	7.3	7.7
エステ・理美容	1.6	1.5	1.0	1.3	5.8	2.4	1.3
その他	8.2	14.3	8.7	6.5	7.8	11.0	14.1

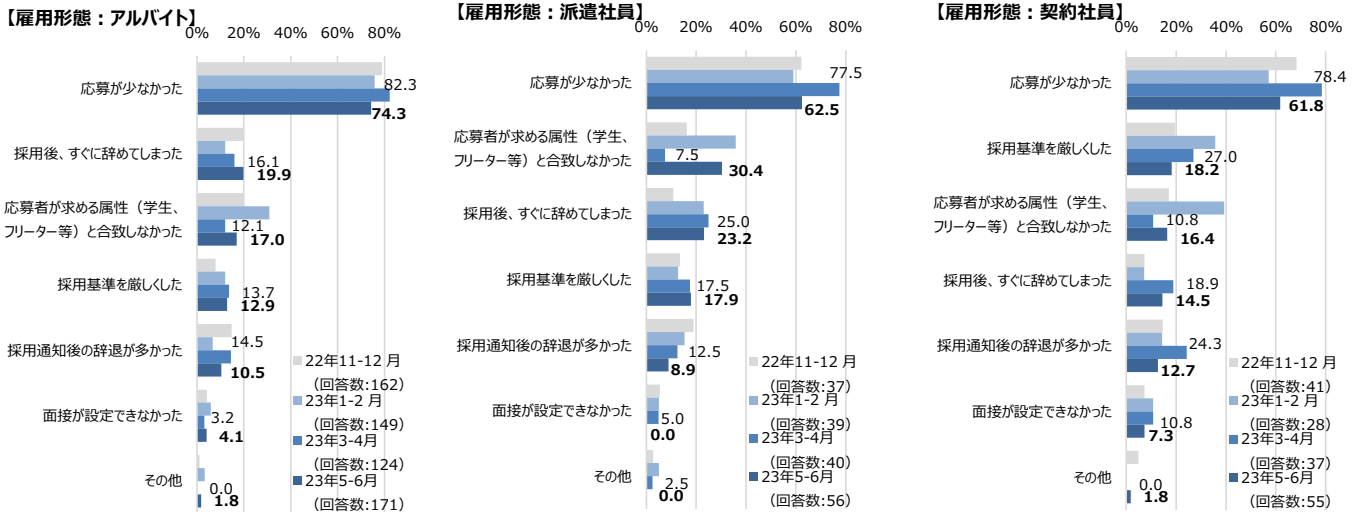
■ **必要な人数は確保できたか** ※「新規で採用を行った」かつ「新規採用した人数を把握している」と答えた人が対象

- ・2023年5-6月に新規採用を行った人に、雇用形態ごとに必要な人数を確保できたかを聞いたところ、アルバイトでは59.4%（23年3-4月比:2.9pt減、22年5-6月比:0.4pt増）、派遣社員では62.4%（23年3-4月比:1.9pt減、22年5-6月比:2.5pt減）、契約社員では53.8%（23年3-4月比:4.2pt減、22年5-6月比:14.2pt減）が「確保できた」となった。
- ・アルバイトで2023年5-6月に必要な人数を確保できなかった理由をみると、「応募が少なかった」が74.3%で最も高くなった。
- ・アルバイトで2023年5-6月に必要な人数を確保できなかった理由を23年3-4月と比べると、「応募者が求める属性（学生、フリーター等）と合致しなかった」が4.9pt増と最も上げ幅が大きかった。
- ・2023年5-6月のアルバイトの選考基準は、「前月より甘くした」は15.8%、「前月と変えていない」は72.6%、「前月より厳しくした」は11.6%となった。

【必要な人数を確保できた割合（単一回答）】



【必要な人数を確保できなかった理由（複数回答）】



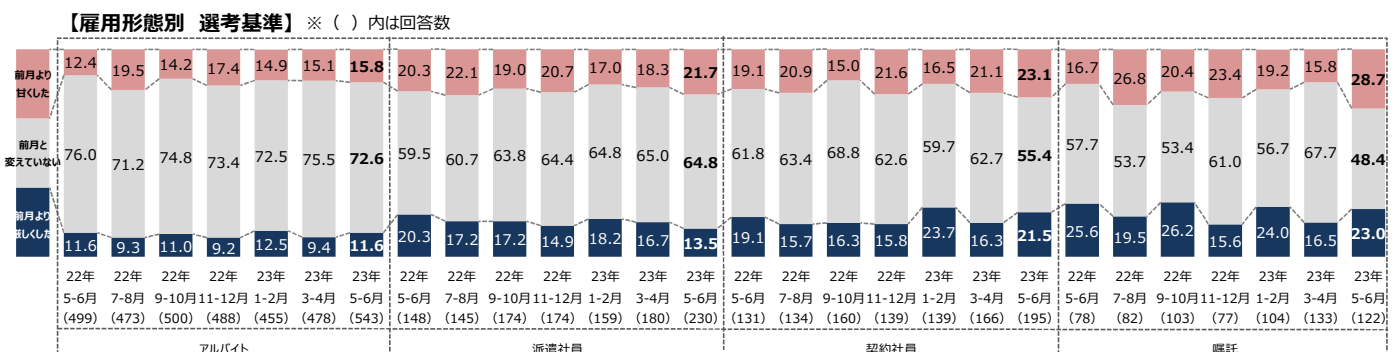
■ **新規採用人数平均（数値回答）**

※「新規で採用を行った」かつ「新規採用した人数を把握している」と答えた人のうち、外れ値除外後の平均値

	アルバイト	派遣社員	契約社員
回答数:	413	142	117
23年5-6月	2.33人	2.07人	2.86人
23年3-4月	2.90人	2.33人	2.51人
23年1-2月	2.20人	2.76人	2.54人
22年11-12月	2.31人	2.26人	1.88人
22年9-10月	2.57人	3.62人	2.87人
22年7-8月	1.96人	2.11人	3.11人
22年5-6月	2.08人	2.54人	2.18人

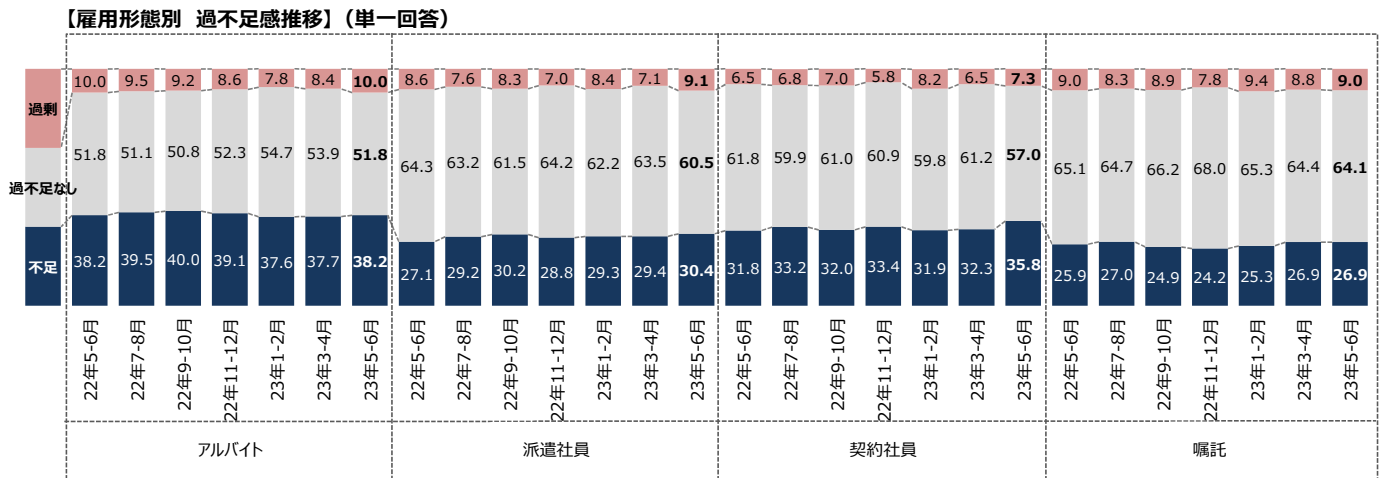
※回答数は最新の調査のものを記載
※囁託は回答数が少ないため割愛

■ **選考基準（単一回答）**



(3) 過不足感

■ 過不足感の推移



※ 「不足」は大幅不足とやや不足の合計値、「過剰」は大幅過剰とやや過剰の合計値で算出

【業種別 2023年5-6月の過不足感】

- ・アルバイトで最も過剰の割合が高かった業種は【商社】で12.9%、次いで【建設】で12.5%となった。
- ・アルバイトで最も不足の割合が高かった業種は【飲食・宿泊】で53.5%、次いで【医療・福祉】で53.2%、【小売】で45.1%となった。

※「過剰」上位3業種は赤、「不足」上位3業種は緑で色付けをしている

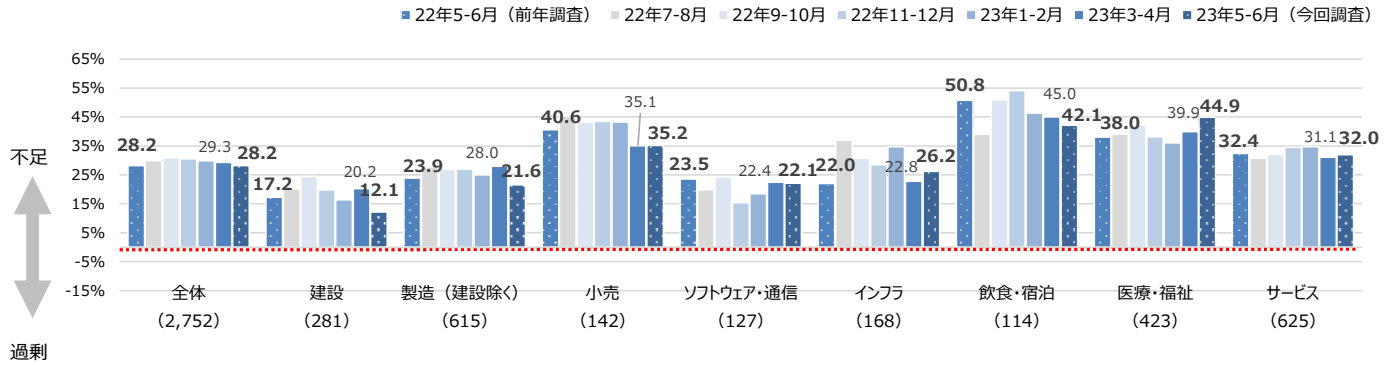
	全体	建設	製造（建設除く）	小売	ソフトウェア・通信	インフラ	飲食・宿泊	医療・福祉	サービス	商社	金融	官公庁・公社・団体
アルバイト 回答数:	2,752	281	615	142	127	168	114	423	625	116	51	55
過剰	10.0%	12.5%	12.2%	9.9%	9.4%	9.5%	11.4%	8.3%	7.4%	12.9%	7.8%	5.5%
過不足なし	51.8%	63.0%	54.0%	45.1%	59.1%	54.8%	35.1%	38.5%	53.3%	62.1%	64.7%	60.0%
不足	38.2%	24.6%	33.8%	45.1%	31.5%	35.7%	53.5%	53.2%	39.4%	25.0%	27.5%	34.5%
「不足」-「過剰」	28.2	12.1	21.6	35.2	22.1	26.2	42.1	44.9	32.0	12.1	19.7	29.0
派遣社員 回答数:	1,660	184	395	65	123	111	47	199	349	81	46	39
過剰	9.1%	9.2%	11.1%	10.8%	13.0%	9.0%	6.4%	5.5%	8.0%	7.4%	6.5%	5.1%
過不足なし	60.5%	62.5%	58.5%	72.3%	58.5%	59.5%	48.9%	52.3%	62.5%	75.3%	67.4%	64.1%
不足	30.4%	28.3%	30.4%	16.9%	28.5%	31.5%	44.7%	42.2%	29.5%	17.3%	26.1%	30.8%
「不足」-「過剰」	21.3	19.1	19.3	6.1	15.5	22.5	38.3	36.7	21.5	9.9	19.6	25.7
契約社員 回答数:	1,804	214	409	67	149	112	52	210	392	80	54	36
過剰	7.3%	8.4%	9.5%	11.9%	6.0%	11.6%	1.9%	3.8%	6.4%	6.3%	3.7%	2.8%
過不足なし	57.0%	56.5%	55.7%	65.7%	56.4%	51.8%	50.0%	47.6%	58.9%	77.5%	70.4%	58.3%
不足	35.8%	35.0%	34.7%	22.4%	37.6%	36.6%	48.1%	48.6%	34.7%	16.3%	25.9%	38.9%
「不足」-「過剰」	28.5	26.6	25.2	10.5	31.6	25.0	46.2	44.8	28.3	10.0	22.2	36.1
嘱託 回答数:	1,692	224	407	64	98	126	41	180	348	83	50	44
過剰	9.0%	12.1%	8.8%	9.4%	8.2%	10.3%	2.4%	4.4%	8.3%	14.5%	8.0%	9.1%
過不足なし	64.1%	60.3%	66.3%	71.9%	68.4%	60.3%	65.9%	53.3%	64.7%	77.1%	68.0%	63.6%
不足	26.9%	27.7%	24.8%	18.8%	23.5%	29.4%	31.7%	42.2%	27.0%	8.4%	24.0%	27.3%
「不足」-「過剰」	17.9	15.6	16.0	9.4	15.3	19.1	29.3	37.8	18.7	-6.1	16.0	18.2

■業種別「不足」-「過剰」の推移

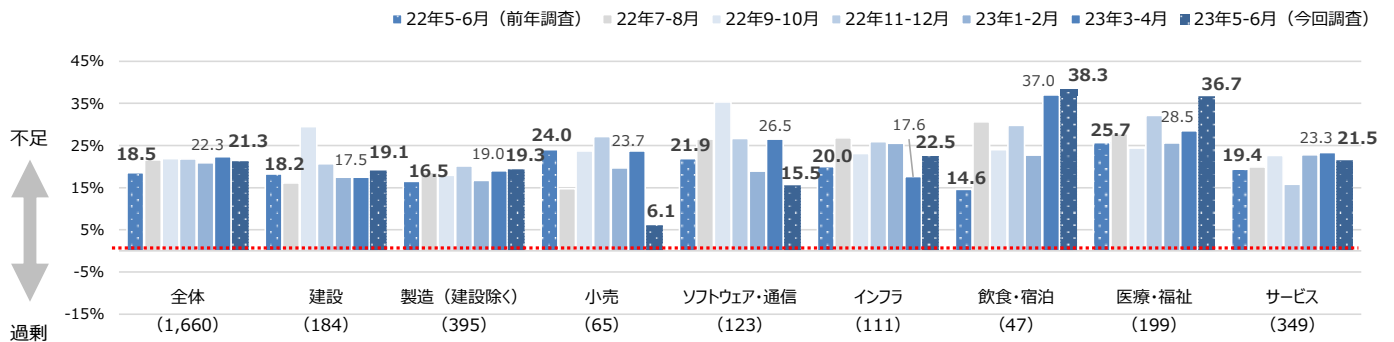
・過不足感について「不足」と回答した割合から「過剰」と回答した割合を差し引いた数値の推移をみてもみる。
 ・アルバイトでは【医療・福祉】で44.9%と最も高く（23年3-4月比:5.0pt増、22年5-6月比:6.9pt増）、次いで【飲食・宿泊】で42.1%（23年3-4月比:2.9pt減、22年5-6月比:8.7pt減）、【小売】で35.2%（23年3-4月比:0.1pt増、22年5-6月比:5.4pt減）となった。
 ・派遣社員では【飲食・宿泊】で38.3%と最も高く（23年3-4月比:1.3pt増、22年5-6月比:23.7pt増）、次いで【医療・福祉】で36.7%（23年3-4月比:8.2pt増、22年5-6月比:11.0pt増）、【官公庁・公社】で25.7%（23年3-4月比:1.3pt増、22年5-6月比:16.1pt増）となった。

【業種別「不足」-「過剰」の推移率】※グラフの業種は一部抜粋

雇用形態：アルバイト ※（ ）内の回答数は最新の調査のものを記載



雇用形態：派遣社員 ※（ ）内の回答数は最新の調査のものを記載



	全体	建設	製造 (建設除く)	小売	ソフトウェア・通信	インフラ	飲食・宿泊	医療・福祉	サービス	商社	金融	官公庁・公社・団体
アルバイト 回答数:	2,752	281	615	142	127	168	114	423	625	116	51	55
23年5-6月	28.2%	12.1%	21.6%	35.2%	22.1%	26.2%	42.1%	44.9%	32.0%	12.1%	19.7%	29.0%
23年3-4月	29.3%	20.2%	28.0%	35.1%	22.4%	22.8%	45.0%	39.9%	31.1%	27.8%	8.8%	21.2%
23年1-2月	29.8%	16.4%	25.0%	43.3%	18.5%	34.7%	46.3%	36.0%	34.7%	22.5%	20.0%	21.8%
22年11-12月	30.5%	19.8%	27.0%	43.5%	15.3%	28.5%	54.1%	38.2%	34.5%	26.1%	24.0%	24.1%
22年9-10月	30.8%	24.4%	26.9%	43.1%	24.2%	30.7%	50.9%	42.2%	32.1%	19.3%	0.0%	25.8%
22年7-8月	30.0%	20.1%	27.7%	45.4%	19.8%	36.9%	39.0%	39.0%	30.7%	25.8%	6.7%	16.7%
22年5-6月	28.2%	17.2%	23.9%	40.6%	23.5%	22.0%	50.8%	38.0%	32.4%	15.0%	11.3%	18.8%
派遣社員 回答数:	1,660	184	395	65	123	111	47	199	349	81	46	39
23年5-6月	21.3%	19.1%	19.3%	6.1%	15.5%	22.5%	38.3%	36.7%	21.5%	9.9%	19.6%	25.7%
23年3-4月	22.3%	17.5%	19.0%	23.7%	26.5%	17.6%	37.0%	28.5%	23.3%	20.0%	21.2%	24.4%
23年1-2月	20.9%	17.5%	16.7%	19.7%	18.9%	25.5%	22.7%	25.6%	22.8%	16.7%	32.5%	28.5%
22年11-12月	21.8%	20.7%	20.1%	27.1%	26.7%	25.9%	29.8%	32.1%	15.8%	16.9%	15.4%	25.6%
22年9-10月	21.9%	29.5%	17.9%	23.7%	35.3%	23.1%	24.0%	24.4%	22.6%	6.8%	0.0%	18.3%
22年7-8月	21.6%	16.1%	18.6%	14.7%	26.5%	26.8%	30.6%	27.8%	19.9%	20.2%	26.4%	21.6%
22年5-6月	18.5%	18.2%	16.5%	24.0%	21.9%	20.0%	14.6%	25.7%	19.4%	4.6%	15.2%	9.6%
契約社員 回答数:	1,804	214	409	67	149	112	52	210	392	80	54	36
23年5-6月	28.5%	26.6%	25.2%	10.5%	31.6%	25.0%	46.2%	44.8%	28.3%	10.0%	22.2%	36.1%
23年3-4月	25.8%	28.0%	20.6%	29.2%	29.2%	25.5%	33.4%	40.4%	22.7%	17.4%	18.0%	23.3%
23年1-2月	23.7%	28.8%	18.6%	22.3%	27.6%	29.3%	14.1%	24.7%	25.5%	15.9%	7.0%	27.8%
22年11-12月	27.6%	26.4%	24.2%	16.7%	31.7%	27.4%	32.7%	33.9%	28.9%	20.3%	23.9%	31.8%
22年9-10月	25.0%	35.6%	19.8%	11.7%	29.8%	28.1%	19.7%	32.9%	24.6%	11.2%	16.7%	21.8%
22年7-8月	26.4%	26.3%	24.0%	16.2%	35.2%	27.5%	32.8%	34.5%	22.8%	27.5%	16.9%	14.3%
22年5-6月	25.3%	28.1%	23.5%	23.9%	34.2%	26.2%	17.5%	33.6%	23.8%	8.2%	21.1%	17.1%
嘱託 回答数:	1,692	224	407	64	98	126	41	180	348	83	50	44
23年5-6月	17.9%	15.6%	16.0%	9.4%	15.3%	19.1%	29.3%	37.8%	18.7%	-6.1%	16.0%	18.2%
23年3-4月	18.1%	20.0%	10.5%	22.5%	24.4%	32.0%	27.3%	28.5%	15.5%	18.6%	3.8%	15.2%
23年1-2月	15.9%	17.4%	12.3%	23.7%	13.2%	19.3%	18.8%	18.2%	19.6%	7.6%	4.5%	19.6%
22年11-12月	16.4%	12.0%	15.1%	17.4%	20.0%	20.4%	25.0%	31.2%	12.8%	11.4%	2.6%	20.0%
22年9-10月	16.0%	24.0%	10.9%	18.7%	19.1%	23.7%	10.4%	23.2%	13.1%	17.7%	0.0%	14.5%
22年7-8月	18.7%	18.0%	17.3%	3.1%	19.6%	26.9%	13.0%	29.7%	16.7%	16.0%	12.7%	15.8%
22年5-6月	16.9%	17.4%	11.5%	7.9%	27.1%	27.3%	12.2%	28.8%	15.9%	1.1%	25.5%	-1.9%

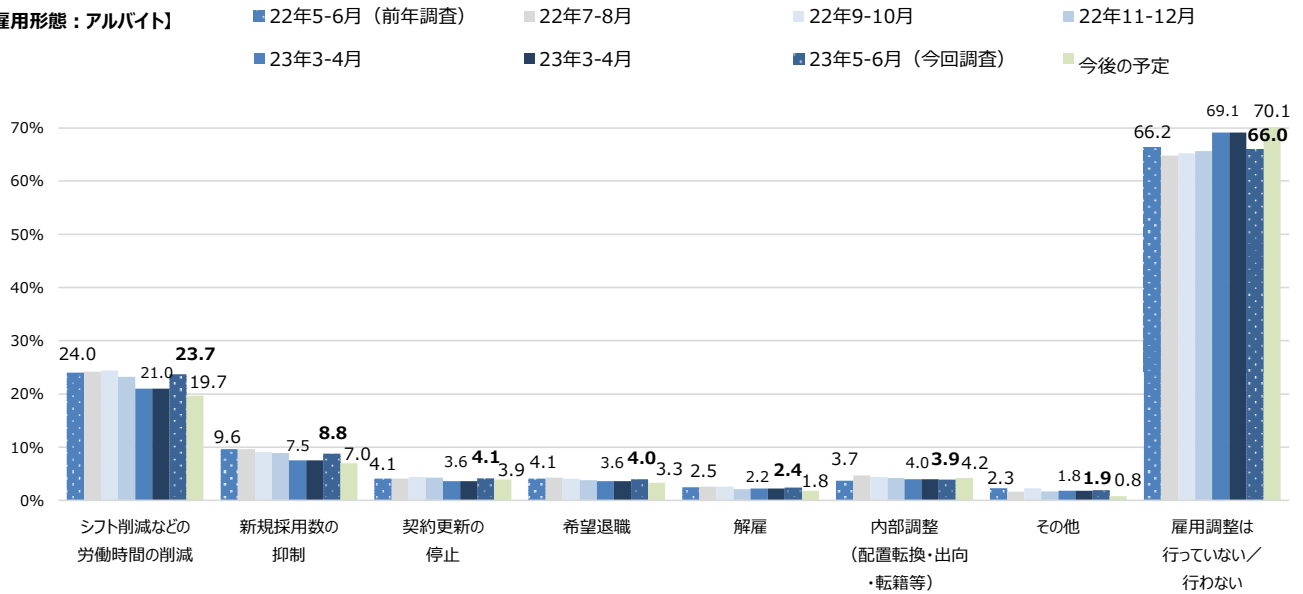
※回答数は最新の調査のものを記載

(4) 雇用調整状況

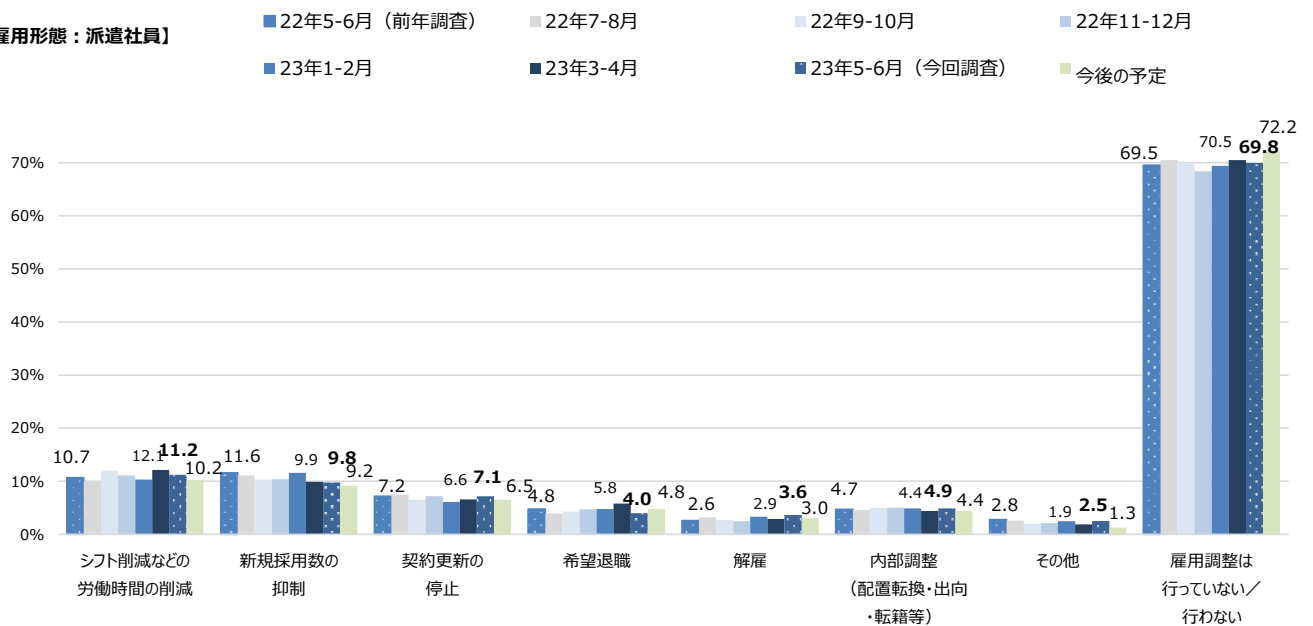
■ 雇用調整状況と今後の予定（複数回答）

・2023年5-6月の雇用調整について雇用形態ごとに聞いたところ、いずれの雇用形態においても「雇用調整は行っていない」が最も高く、アルバイトでは66.0%（23年3-4月比:3.1pt減、22年5-6月比:0.2pt減）、派遣社員では69.8%（23年3-4月比:0.7pt減、22年5-6月比:0.3pt増）、契約社員では70.2%（23年3-4月比:1.2pt減、22年5-6月比:0.7pt増）、嘱託では72.9%（23年3-4月比:0.5pt増、22年5-6月比:横ばい）となった。
 ・今後の予定をみると、いずれの雇用形態においても「雇用調整を行わない」予定の割合が23年5-6月の「雇用調整を行っていない」を上回っている。
 ・アルバイトの2023年5-6月の雇用調整状況を業種別にみると、[飲食・宿泊]で「雇用調整を行っていない」が49.1%と最も低く、行っている雇用調整としては「シフト削減などの労働時間の削減」が40.4%と最も高い。

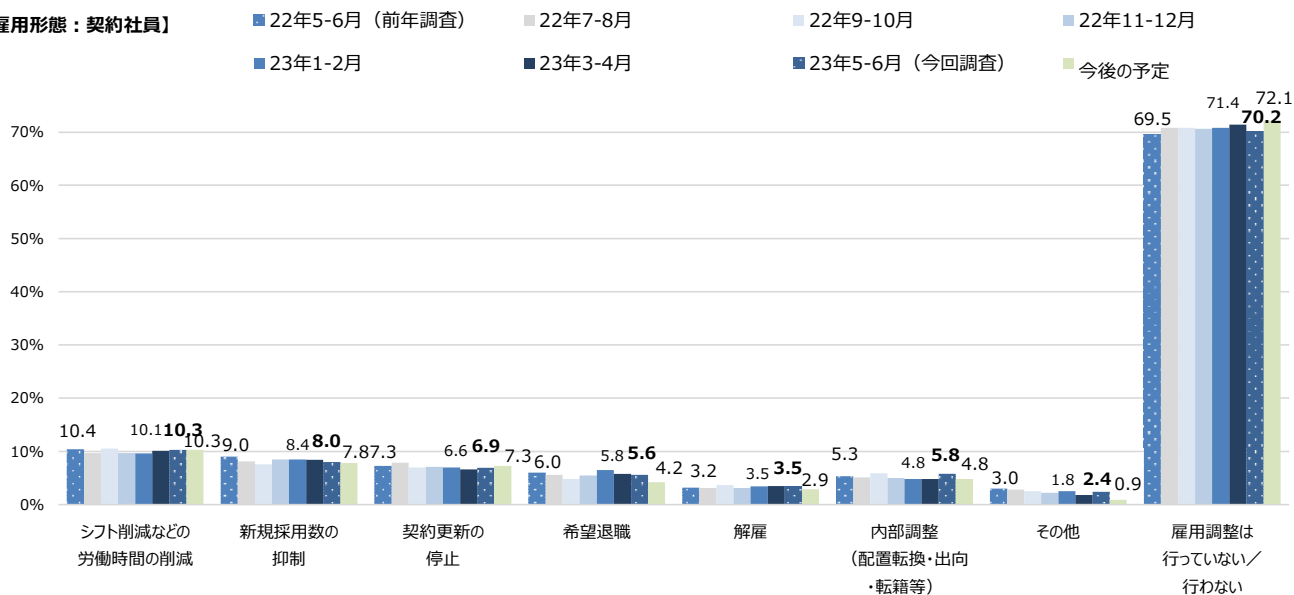
【雇用形態：アルバイト】



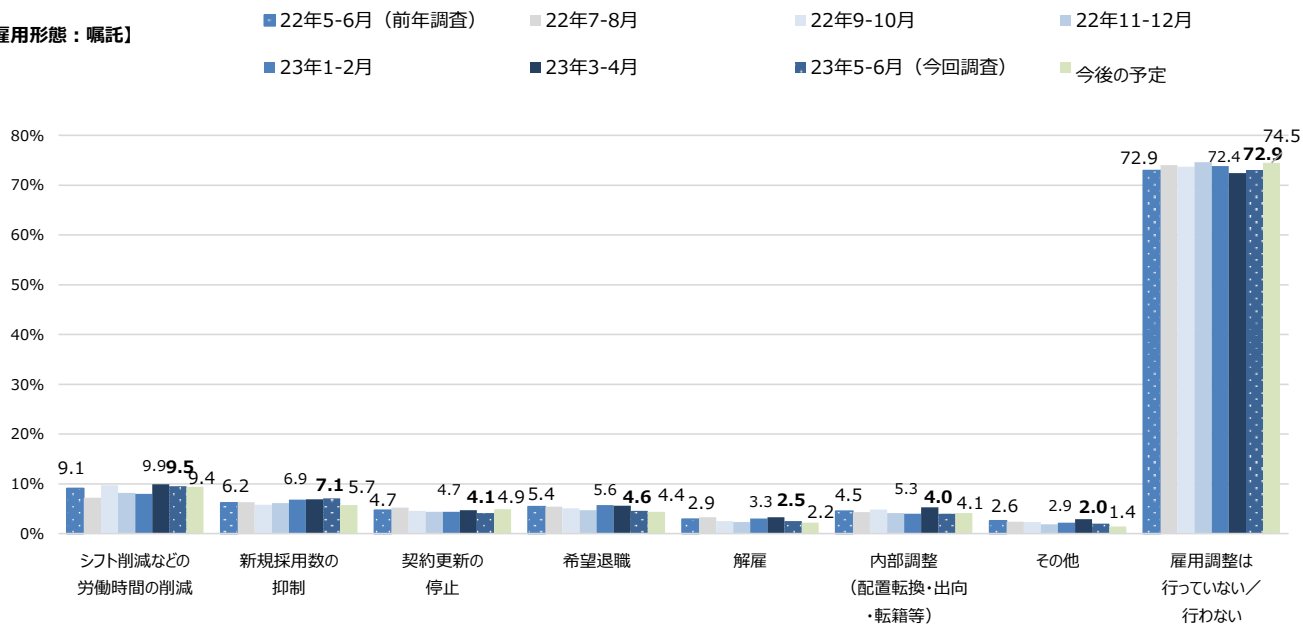
【雇用形態：派遣社員】



【雇用形態：契約社員】



【雇用形態：嘱託】



【業種別 2023年5-6月の雇用調整状況】

	全体	建設	製造（建設除く）	小売	ソフトウェア・通信	インフラ	飲食・宿泊	医療・福祉	サービス	商社	金融	官公庁・公社・団体
アルバイト 回答数:	2,752	281	615	142	127	168	114	423	625	116	51	55
シフト削減などの労働時間の削減	23.7%	18.9%	26.2%	23.2%	19.7%	24.4%	40.4%	27.4%	21.6%	16.4%	19.6%	12.7%
新規採用数の抑制	8.8%	10.0%	8.9%	9.9%	11.0%	7.7%	14.9%	8.3%	8.8%	5.2%	5.9%	3.6%
契約更新の停止	4.1%	3.9%	5.7%	2.1%	3.9%	3.0%	3.5%	3.1%	4.5%	3.4%	3.9%	5.5%
希望退職	4.0%	5.0%	3.9%	2.1%	3.9%	2.4%	7.9%	6.4%	3.0%	1.7%	0.0%	1.8%
解雇	2.4%	2.8%	2.9%	1.4%	3.1%	1.8%	2.6%	2.6%	1.8%	2.6%	2.0%	1.8%
内部調整（配置転換・出向・転籍等）	3.9%	3.9%	4.7%	4.9%	2.4%	1.8%	7.0%	3.5%	4.0%	1.7%	2.0%	5.5%
その他	1.9%	2.5%	1.3%	0.7%	0.8%	2.4%	1.8%	2.4%	2.6%	1.7%	0.0%	3.6%
雇用調整は行っていない	66.0%	68.3%	62.0%	66.2%	67.7%	64.9%	49.1%	64.8%	69.0%	75.0%	74.5%	74.5%
派遣社員 回答数:	1,660	184	395	65	123	111	47	199	349	81	46	39
シフト削減などの労働時間の削減	11.2%	8.2%	13.9%	7.7%	14.6%	11.7%	14.9%	12.1%	10.0%	4.9%	13.0%	7.7%
新規採用数の抑制	9.8%	12.5%	12.2%	12.3%	8.1%	9.9%	4.3%	8.5%	8.9%	3.7%	8.7%	7.7%
契約更新の停止	7.1%	7.1%	7.6%	6.2%	8.9%	9.0%	0.0%	6.0%	6.9%	6.2%	4.3%	15.4%
希望退職	4.0%	5.4%	4.6%	3.1%	2.4%	0.9%	4.3%	2.5%	5.2%	6.2%	0.0%	2.6%
解雇	3.6%	4.3%	5.3%	1.5%	4.9%	2.7%	2.1%	2.0%	2.9%	2.5%	2.2%	5.1%
内部調整（配置転換・出向・転籍等）	4.9%	3.3%	6.6%	4.6%	2.4%	6.3%	6.4%	4.0%	4.9%	4.9%	2.2%	7.7%
その他	2.5%	3.8%	1.3%	3.1%	1.6%	2.7%	2.1%	1.0%	3.2%	3.7%	2.2%	10.3%
雇用調整は行っていない	69.8%	70.1%	63.3%	72.3%	68.3%	68.5%	72.3%	73.9%	71.6%	76.5%	78.3%	69.2%
嘱託社員 回答数:	1,804	214	409	67	149	112	52	210	392	80	54	36
シフト削減などの労働時間の削減	10.3%	6.5%	13.4%	4.5%	10.1%	17.0%	17.3%	10.5%	9.7%	5.0%	11.1%	0.0%
新規採用数の抑制	8.0%	11.2%	8.8%	10.4%	4.0%	6.3%	13.5%	7.6%	8.2%	3.8%	7.4%	5.6%
契約更新の停止	6.9%	7.9%	8.3%	6.0%	6.0%	5.4%	7.7%	6.2%	7.1%	7.5%	1.9%	5.6%
希望退職	5.6%	5.1%	6.8%	4.5%	3.4%	7.1%	9.6%	6.2%	5.4%	5.0%	1.9%	5.6%
解雇	3.5%	3.3%	3.9%	0.0%	4.0%	5.4%	1.9%	4.3%	2.8%	5.0%	1.9%	0.0%
内部調整（配置転換・出向・転籍等）	5.8%	3.3%	6.4%	6.0%	6.0%	6.3%	11.5%	4.8%	5.9%	10.0%	3.7%	2.8%
その他	2.4%	2.8%	1.2%	0.0%	3.4%	5.4%	1.9%	2.9%	2.0%	3.8%	0.0%	8.3%
雇用調整は行っていない	70.2%	70.6%	65.3%	73.1%	72.5%	63.4%	63.5%	73.8%	70.9%	73.8%	79.6%	75.0%
嘱託 回答数:	1,692	224	407	64	98	126	41	180	348	83	50	44
シフト削減などの労働時間の削減	9.5%	8.0%	11.8%	3.1%	10.2%	14.3%	14.6%	8.9%	7.8%	6.0%	12.0%	6.8%
新規採用数の抑制	7.1%	10.3%	7.9%	7.8%	5.1%	9.5%	7.3%	4.4%	6.0%	4.8%	8.0%	4.5%
契約更新の停止	4.1%	3.1%	4.9%	3.1%	3.1%	4.8%	4.9%	2.2%	4.9%	3.6%	2.0%	6.8%
希望退職	4.6%	6.7%	5.4%	0.0%	4.1%	5.6%	4.9%	3.9%	4.9%	2.4%	2.0%	0.0%
解雇	2.5%	2.2%	3.9%	3.1%	2.0%	2.4%	2.4%	1.7%	1.7%	3.6%	2.0%	0.0%
内部調整（配置転換・出向・転籍等）	4.0%	1.8%	5.2%	3.1%	9.2%	4.0%	7.3%	2.8%	2.0%	4.8%	4.0%	9.1%
その他	2.0%	2.2%	1.0%	0.0%	1.0%	2.4%	7.3%	0.6%	2.3%	4.8%	0.0%	6.8%
雇用調整は行っていない	72.9%	71.0%	68.8%	81.3%	70.4%	65.9%	68.3%	78.9%	76.7%	78.3%	76.0%	68.2%

※回答数は最新の調査のものを記載

【業種別 雇用調整・今後の予定】

	全体	建設	製造（建設除く）	小売	ソフトウェア・通信	インフラ	飲食・宿泊	医療・福祉	サービス	商社	金融	官公庁・公社・団体
アルバイト 回答数:	2,752	281	615	142	127	168	114	423	625	116	51	55
シフト削減などの労働時間の削減	19.7%	17.4%	21.0%	22.5%	15.0%	23.2%	40.4%	18.7%	18.7%	14.7%	11.8%	5.5%
新規採用数の抑制	7.0%	4.6%	7.0%	9.2%	9.4%	7.1%	14.9%	6.6%	7.5%	1.7%	5.9%	3.6%
契約更新の停止	3.9%	3.2%	4.4%	2.8%	3.9%	6.0%	3.5%	2.6%	4.6%	2.6%	3.9%	3.6%
希望退職	3.3%	3.6%	2.6%	0.7%	4.7%	1.8%	7.9%	4.5%	3.4%	1.7%	2.0%	1.8%
解雇	1.8%	1.4%	2.4%	1.4%	4.7%	3.0%	0.9%	1.4%	1.0%	1.7%	0.0%	5.5%
内部調整（配置転換・出向・転籍等）	4.2%	3.6%	4.4%	6.3%	3.9%	4.2%	7.0%	4.7%	3.7%	3.4%	3.9%	1.8%
その他	0.8%	0.7%	0.3%	0.0%	0.8%	1.8%	0.0%	0.7%	1.3%	0.9%	0.0%	1.8%
雇用調整は行わない	70.1%	73.3%	67.8%	67.6%	70.1%	65.5%	51.8%	71.6%	71.2%	79.3%	78.4%	81.8%
派遣社員 回答数:	1,660	184	395	65	123	111	47	199	349	81	46	39
シフト削減などの労働時間の削減	10.2%	10.3%	12.4%	7.7%	12.2%	9.0%	19.1%	8.0%	9.2%	8.6%	8.7%	2.6%
新規採用数の抑制	9.2%	4.9%	10.1%	10.8%	9.8%	11.7%	8.5%	10.1%	9.5%	8.6%	8.7%	7.7%
契約更新の停止	6.5%	8.2%	7.1%	4.6%	4.9%	7.2%	2.1%	6.0%	5.7%	7.4%	6.5%	15.4%
希望退職	4.8%	3.8%	5.3%	0.0%	4.9%	2.7%	10.6%	5.5%	5.7%	4.9%	2.2%	2.6%
解雇	3.0%	3.3%	3.0%	4.6%	4.9%	1.8%	6.4%	3.0%	2.3%	2.5%	0.0%	2.6%
内部調整（配置転換・出向・転籍等）	4.4%	3.3%	4.6%	3.1%	4.9%	6.3%	4.3%	3.5%	5.2%	6.2%	2.2%	2.6%
その他	1.3%	0.5%	1.3%	0.0%	1.6%	0.9%	2.1%	1.0%	1.7%	2.5%	0.0%	2.6%
雇用調整は行わない	72.2%	73.9%	66.3%	76.9%	69.9%	73.0%	68.1%	75.4%	73.9%	75.3%	78.3%	74.4%
嘱託社員 回答数:	1,804	214	409	67	149	112	52	210	392	80	54	36
シフト削減などの労働時間の削減	10.3%	8.4%	13.9%	7.5%	6.7%	16.1%	17.3%	6.2%	11.2%	8.8%	5.6%	0.0%
新規採用数の抑制	7.8%	7.5%	7.8%	7.5%	6.7%	7.1%	17.3%	8.1%	8.2%	6.3%	5.6%	5.6%
契約更新の停止	7.3%	7.0%	9.3%	3.0%	7.4%	7.1%	9.6%	5.7%	7.1%	8.8%	7.4%	2.8%
希望退職	4.2%	5.1%	2.9%	4.5%	4.0%	4.5%	9.6%	4.3%	3.6%	7.5%	3.7%	5.6%
解雇	2.9%	2.8%	4.6%	3.0%	2.0%	1.8%	3.8%	2.4%	1.5%	3.8%	1.9%	2.8%
内部調整（配置転換・出向・転籍等）	4.8%	4.2%	5.1%	4.5%	5.4%	5.4%	7.7%	4.8%	4.3%	6.3%	5.6%	2.8%
その他	0.9%	0.0%	0.7%	0.0%	1.3%	1.8%	0.0%	1.4%	0.8%	3.8%	0.0%	2.8%
雇用調整は行わない	72.1%	75.7%	66.0%	79.1%	73.2%	65.2%	63.5%	75.2%	73.0%	72.5%	79.6%	80.6%
嘱託 回答数:	1,692	224	407	64	98	126	41	180	348	83	50	44
シフト削減などの労働時間の削減	9.4%	8.0%	12.0%	3.1%	9.2%	14.3%	19.5%	8.3%	6.9%	7.2%	12.0%	4.5%
新規採用数の抑制	5.7%	4.9%	7.1%	4.7%	7.1%	5.6%	2.4%	6.1%	5.5%	4.8%	6.0%	2.3%
契約更新の停止	4.9%	6.3%	5.4%	3.1%	6.1%	3.2%	0.0%	1.1%	5.7%	4.8%	6.0%	9.1%
希望退職	4.4%	3.1%	5.7%	0.0%	4.1%	4.8%	4.9%	5.0%	4.9%	4.8%	0.0%	2.3%
解雇	2.2%	2.2%	2.9%	3.1%	1.0%	3.2%	0.0%	0.6%	1.7%	3.6%	4.0%	0.0%
内部調整（配置転換・出向・転籍等）	4.1%	2.7%	4.7%	4.7%	2.0%	5.6%	4.9%	3.3%	3.2%	6.0%	4.0%	9.1%
その他	1.4%	0.9%	0.7%	1.6%	2.0%	2.4%	0.0%	0.6%	2.3%	2.4%	2.0%	0.0%
雇用調整は行わない	74.5%	76.8%	69.0%	82.8%	72.4%	67.5%	73.2%	80.0%	76.7%	77.1%	78.0%	75.0%

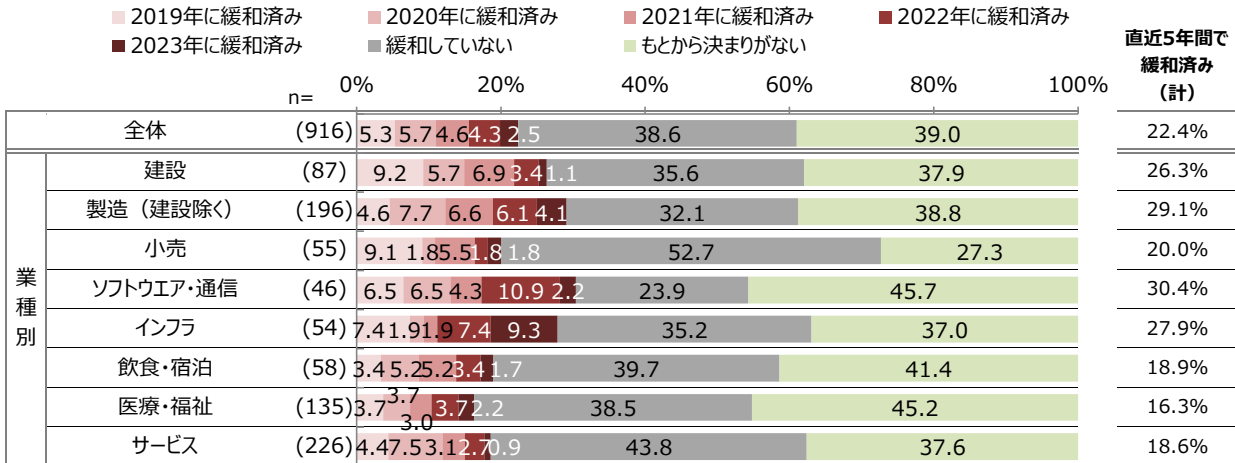
※回答数は最新の調査のものを記載

(5) 直近5年間の職場での服装や身だしなみの規定について緩和状況

・直近5年間でアルバイト従業員の職場での服装や身だしなみについての決まりを緩和したか聞いたところ、「直近5年間で緩和済み」は22.4%、「緩和していない」は38.6%、「もともと決まりがない」は39.0%となった。
 ・「直近5年間で緩和済み」を業種別にみると、[ソフトウェア・通信]で30.4%と最も高く、次いで[製造（建設除く）]で29.1%となった。
 ・緩和した内容では、「服装」で42.0%と最も高く、次いで「髪型」で37.1%、「髪色」で35.6%となった。
 ・緩和した程度では、「完全に自由にした」が53.2%、「一部自由にした」が46.8%となった。

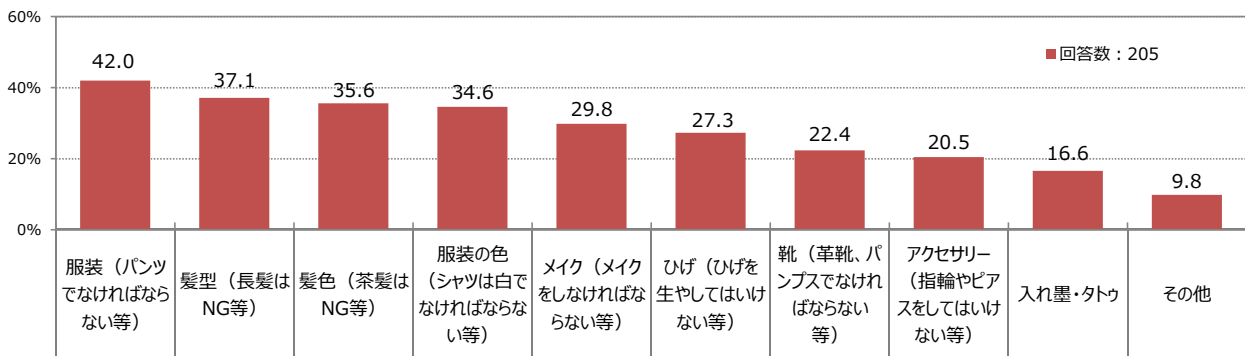
■直近5年以内に、アルバイト従業員の職場での服装や身だしなみについての決まりを緩和したか（単一回答）

※ベース：アルバイト雇用をしている人、※回答数30以上の業種を抜粋



■直近5年以内に、アルバイト従業員の職場での服装や身だしなみについての決まりを緩和した内容（複数回答）

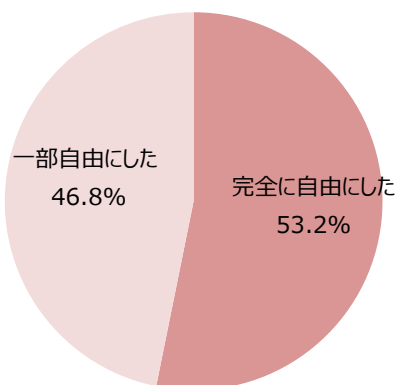
※ベース：直近5年以内に緩和した人



■直近5年以内に、アルバイト従業員の職場での服装や身だしなみについての決まりを緩和した程度（単一回答）

※ベース：直近5年以内に緩和した人

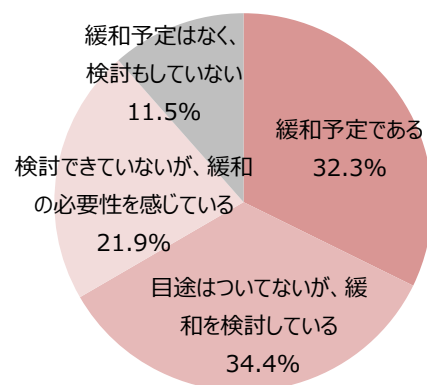
※回答数：205



■今後、アルバイト従業員の職場での服装や身だしなみについての決まりをさらに緩和する予定か（単一回答）

※ベース：直近5年以内に一部自由に緩和した人

※回答数：96



(6) 今後の職場での服装や身だしなみの規定について緩和予定

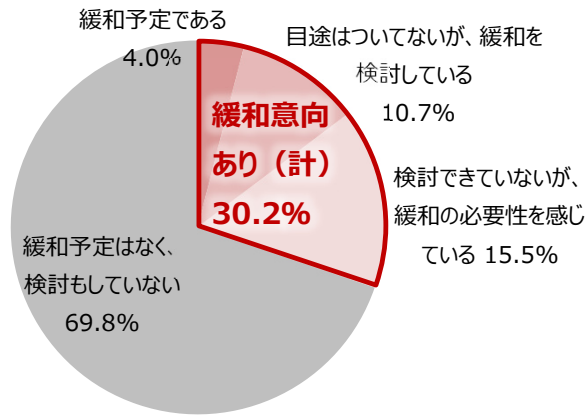
・直近5年間でアルバイト従業員の職場での服装や身だしなみの決まりを緩和していないと答えた企業に、今後の緩和予定を聞いたところ、「緩和予定である」は4.0%、「目途はついていないが、緩和を検討している」は10.7%、「検討できていないが緩和の必要性を感じている」は15.5%、「緩和予定はなく、検討もしていない」は69.8%となった。

・今後、決まりを緩和する意向があると答えた企業に緩和意向がある内容を聞いたところ、「髪色」が39.3%と最も高く、次いで「服装の色」が33.6%となった。

・緩和する程度では、「完全に自由にする」が18.7%、「一部自由にする」が81.3%となった。

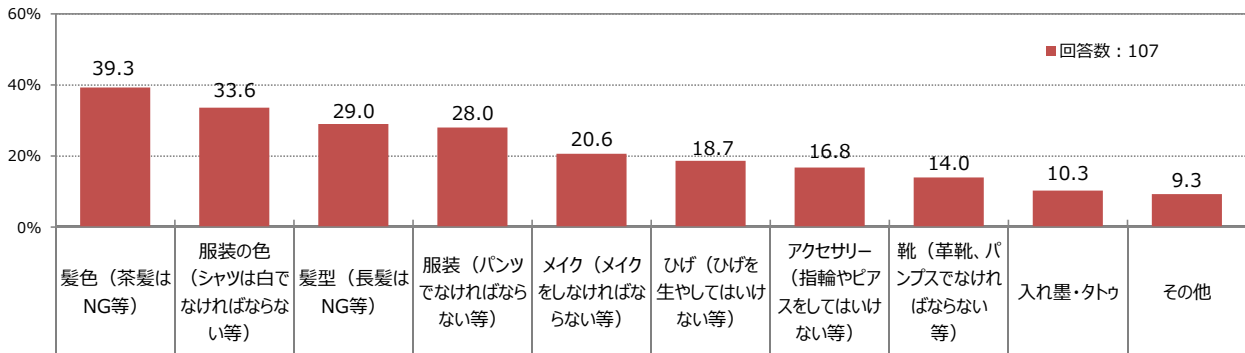
■ 今後、アルバイト従業員の職場での服装や身だしなみについての決まりを緩和する予定か（単一回答）

※ベース：直近5年以内に緩和していない人
 ※回答数：354



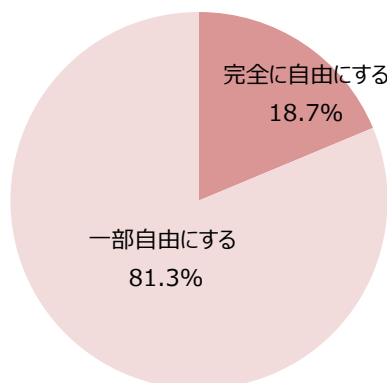
■ 今後、アルバイト従業員の職場での服装や身だしなみについての決まりを緩和意向がある内容（複数回答）

※ベース：直近5年以内に緩和しておらず、今後緩和意向ありと答えた人



■ 今後、アルバイト従業員の職場での服装や身だしなみについての決まりを緩和する程度（単一回答）

※ベース：直近5年以内に緩和しておらず、今後緩和意向ありと答えた人
 ※回答数：107

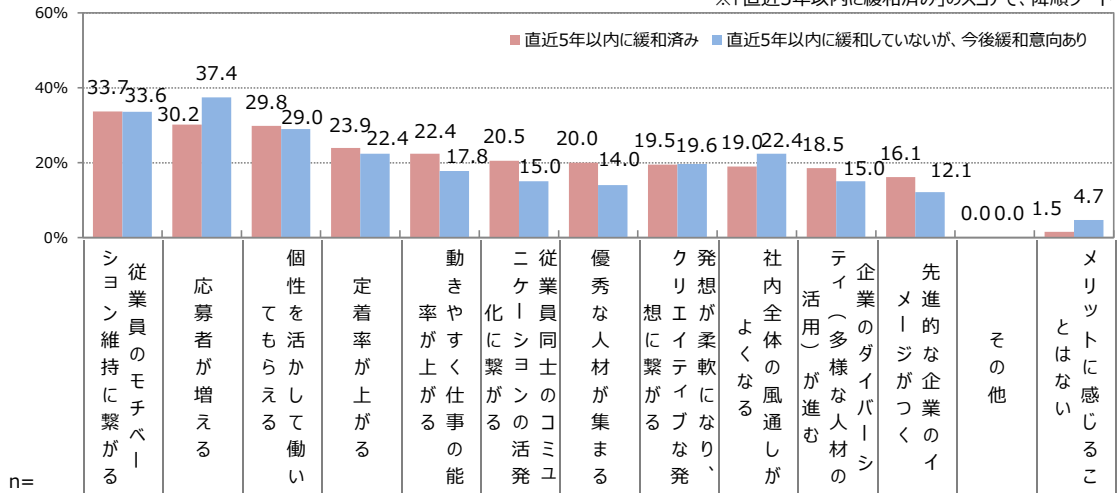


(7) 職場での服装や身だしなみについての自由を認めることのメリットと懸念点

・アルバイト従業員の職場での服装や身だしなみについての自由を認めることのメリットを聞いたところ、「直近5年以内に緩和済み」の企業では「従業員のモチベーション維持に繋がる」で33.7%と最も高く、次いで「応募者が増える」で30.2%、「個性を活かして働いてもらえる」で29.8%となった。
 ・一方で、「直近5年以内に緩和していないが、今後緩和意向があり」の企業では、「応募者が増える」で37.4%と最も高くなり、人手確保の施策の一つであるようだ。
 ・アルバイト従業員の職場での服装や身だしなみについての自由を認めることの懸念点を聞いたところ、「直近5年以内に緩和していない」企業では「お客さんに不快感を与えてしまう・印象が悪い」で54.0%と最も高く、次いで「清潔感や衛生面」で45.5%、「規律が保てない」で25.4%となった。

■アルバイト従業員の職場での服装や身だしなみについての自由を認めることのメリット（複数回答）

※「直近5年以内に緩和済み」のスコアで、降順ソート

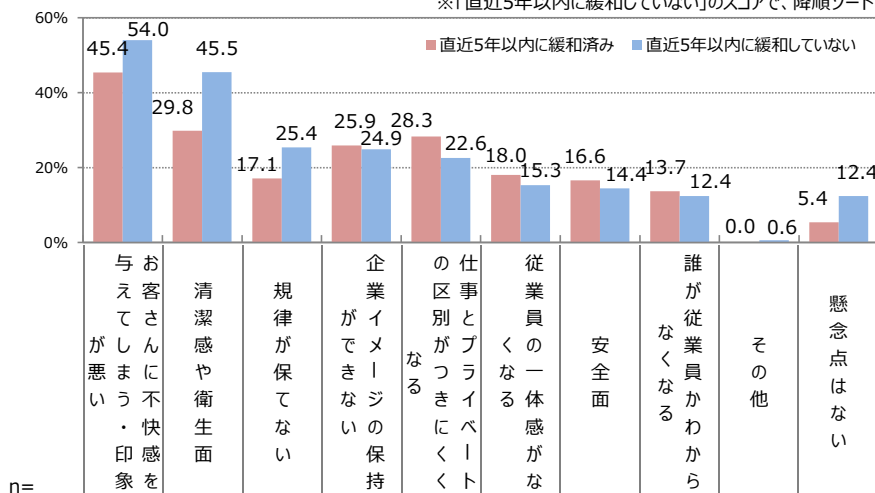


緩和状況別	n=	メリット												
		従業員モチベーション維持に繋がる	応募者が増える	個性を活かして働いてもらえる	定着率が上がる	動きやすくなる	コミュニケーションが活発になる	優秀な人材が集まる	クリエイティブな発想が繋がる	社内全体の風通しがよくなる	企業（多様な人材の活用）が進む	先進的な企業イメージがつく	その他	メリットに感じることがない
直近5年以内に緩和済み	(205)	33.7	30.2	29.8	23.9	22.4	20.5	20.0	19.5	19.0	18.5	16.1	0.0	1.5
直近5年以内に緩和していない	(354)	21.2	28.5	18.6	15.3	13.3	9.9	6.8	10.2	11.9	8.8	7.3	0.0	32.2
直近5年以内に緩和していないが、今後緩和意向あり	(107)	33.6	37.4	29.0	22.4	17.8	15.0	14.0	19.6	22.4	15.0	12.1	0.0	4.7
直近5年以内に緩和しておらず、今後緩和意向なし	(247)	15.8	24.7	14.2	12.1	11.3	7.7	3.6	6.1	7.3	6.1	5.3	0.0	44.1

(%)

■アルバイト従業員の職場での服装や身だしなみについての自由を認めることの懸念点（複数回答）

※「直近5年以内に緩和していない」のスコアで、降順ソート



緩和状況別	n=	懸念点									
		お客さんに不快印象を与える	清潔感や衛生面	規律が保てない	企業がイメージの保持が難しい	仕事とプライベートの区別がなくなる	従業員の一体感がなくなる	安全面	誰が従業員かわからなくなる	その他	懸念点はない
直近5年以内に緩和済み	(205)	45.4	29.8	17.1	25.9	28.3	18.0	16.6	13.7	0.0	5.4
直近5年以内に緩和していない	(354)	54.0	45.5	25.4	24.9	22.6	15.3	14.4	12.4	0.6	12.4
直近5年以内に緩和していないが、今後緩和意向あり	(107)	39.3	41.1	22.4	25.2	24.3	14.0	15.9	16.8	0.9	9.3
直近5年以内に緩和しておらず、今後緩和意向なし	(247)	60.3	47.4	26.7	24.7	21.9	15.8	13.8	10.5	0.4	13.8

(%)

(8) 最低賃金額で働くアルバイト従業員の有無

・2022年に改定された最低賃金で働くアルバイト従業員がいるか聞いたところ、「最低賃金との差額10円以下のアルバイトがいる」では【ホール・調理、その他飲食・フード】で28.4%と最も高く、次いで【食品製造・加工】で23.0%、【コールセンター・テレフォンポインター】で21.5%となった。
 ・一方で、「最低賃金との差額101円以上のアルバイトしかない」では【事務・データ入力】で27.5%と最も高くなった。

■職種別 アルバイト従業員がいる都道府県ごとに、現在の最低賃金額で働くアルバイト従業員はいますか（単一回答）

※ベース:「その職種のアルバイトはいない」除く

- 最低賃金との差額10円以下のアルバイトがいる
- 最低賃金との差額11円～30円以下のアルバイトがいる
- 最低賃金との差額31円～50円以下のアルバイトがいる
- 最低賃金との差額51円～100円以下のアルバイトがいる
- 最低賃金との差額101円以上のアルバイトしかない

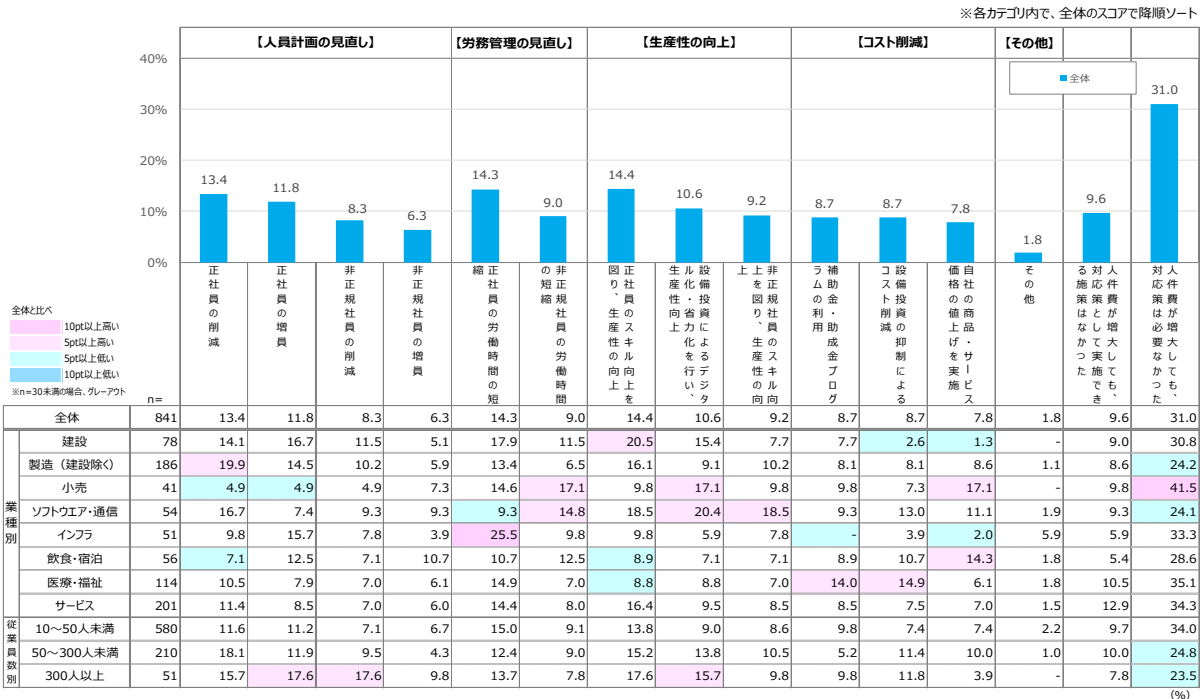
職種別	n=	%				
		0%	20%	40%	60%	80%
ホール・調理、その他飲食・フード	(190)	28.4	23.7	16.8	15.3	15.8
コンビニ・スーパー・ドラッグストア	(161)	14.3	28.6	29.2	16.1	11.8
旅館・ホテル・結婚式場スタッフ	(156)	11.5	17.9	32.7	21.8	16.0
アパレル・雑貨販売	(145)	13.1	22.8	24.8	29.0	10.3
販売・接客・サービス業	(200)	14.0	18.5	23.5	19.0	25.0
スポーツジム、レジャー施設、インストラクター	(140)	9.3	17.9	30.0	23.6	19.3
レジャー・アミューズメント施設	(138)	15.2	14.5	29.0	21.0	20.3
イベント運営、サンプリング、キャンペーン、アンケート調査等	(141)	10.6	18.4	28.4	22.7	19.9
営業	(169)	10.1	16.0	27.2	24.3	22.5
事務・データ入力	(273)	14.7	17.6	18.7	21.6	27.5
コールセンター、テレフォンポインター	(149)	21.5	21.5	22.8	18.8	15.4
その他オフィスワーク	(176)	14.8	21.6	27.8	17.6	18.2
保育士	(154)	12.3	20.1	31.2	20.1	16.2
ヘルパー・介護	(175)	11.4	19.4	24.6	22.9	21.7
看護師・准看護師、その他医療専門職、介護・福祉関連	(184)	11.4	16.8	28.8	16.8	26.1
家庭教師・塾講師、その他教育	(144)	13.9	18.8	25.7	22.2	19.4
配送ドライバー、引越、デリバリー、バイク便、新聞配達など	(168)	9.5	16.1	34.5	16.7	23.2
梱包・検品・仕分け・商品管理	(174)	12.1	23.0	24.1	21.3	19.5
その他軽作業	(180)	19.4	18.3	30.6	17.2	14.4
製造・ライン	(192)	15.1	16.1	26.0	20.8	21.9
食品製造・加工	(148)	23.0	16.9	27.7	20.9	11.5
建築・土木・設備作業	(158)	10.1	22.8	23.4	21.5	22.2
構内作業・フォークリフト・溶接	(149)	10.1	16.8	27.5	25.5	20.1
その他工場・倉庫・建築・土木	(144)	11.8	17.4	28.5	21.5	20.8
警備・交通誘導	(146)	11.0	19.9	26.7	20.5	21.9
清掃、ビル管理	(154)	13.6	22.7	27.3	18.8	17.5
SE・プログラマ、テクニカルサポート・保守・テスト等	(151)	7.3	20.5	26.5	21.9	23.8
クリエイティブ・編集、Webデザイン、DTP/CADオペ等	(148)	8.1	14.2	27.7	29.7	20.3
エステ・理美容	(133)	6.0	20.3	30.8	28.6	14.3
その他の職種	(146)	8.9	17.1	24.7	26.7	22.6

(9) 最低賃金引上げ後の実施施策と必要だと思う施策

- ・2022年の最低賃金の引上げに伴い、企業に実際に行った施策を聞いたところ、「人件費が増大しても、対応策は必要なかった（31.0%）」を除くと、「正社員のスキル向上を図り、生産性の向上」が14.4%と最も高く、次いで「正社員の労働時間の短縮」が14.3%、「正社員の削減」が13.4%となった。
- ・2023年に最低賃金の引上げが行われた場合に、必要だと思う施策を聞いたところ、「人件費が増大しても、対応策は必要ない（29.1%）」を除くと、「正社員のスキル向上を図り、生産性の向上」が15.9%と最も高く、次いで「正社員の労働時間の短縮」が13.8%となった。

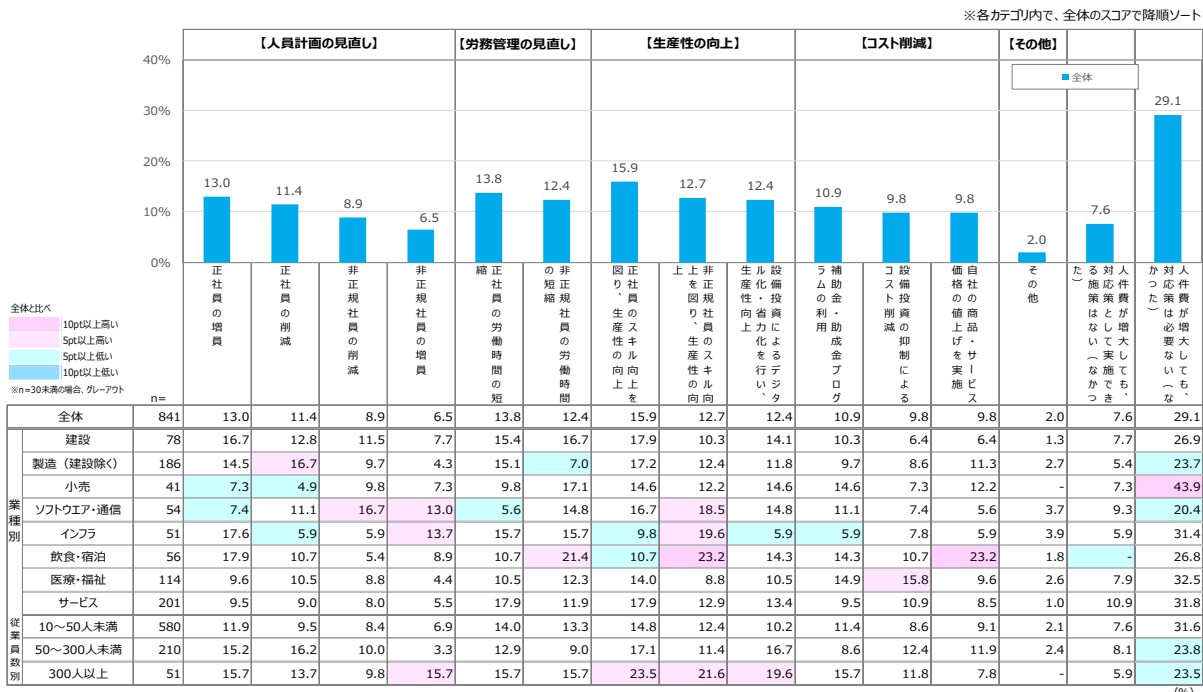
■ 2022年の最低賃金の引上げに伴い、あなたの会社で実際行われた施策（複数回答）

※ベース：「2022年10月は採用担当者ではなく、わからない」除く、回答数40以上の業種を抜粋



■ 2023年に最低賃金の引上げが行われた場合に必要だと思う施策（複数回答）

※ベース：「2022年10月は採用担当者ではなく、わからない」除く、回答数40以上の業種を抜粋



(5) エリア別・企業規模別集計

■採用活動実施率

	エリア別									従業員数別		
	全体	北海道・東北	北関東	一都三県	甲信越・北陸	東海	関西	中国・四国	九州・沖縄	10-50人未満	50-300人未満	300人以上
アルバイト 回答数:	3,554	405	142	1,112	214	402	666	317	296	2,966	496	92
23年5-6月	20.9%	21.2%	16.2%	19.7%	19.2%	22.4%	22.7%	20.5%	22.6%	18.1%	34.1%	40.2%
23年3-4月	19.0%	16.2%	21.1%	18.6%	18.9%	22.7%	20.6%	15.9%	18.3%	15.2%	36.5%	45.1%
23年1-2月	18.6%	15.4%	22.9%	19.2%	19.6%	16.9%	20.7%	18.2%	15.8%	15.4%	34.8%	40.3%
22年11-12月	18.1%	14.3%	15.5%	17.5%	20.9%	19.8%	18.0%	20.3%	20.2%	15.1%	32.3%	39.6%
22年9-10月	18.5%	17.2%	20.3%	17.8%	18.5%	19.3%	18.8%	18.5%	20.4%	15.9%	31.1%	43.6%
22年7-8月	18.4%	17.1%	21.4%	17.8%	16.4%	20.2%	19.8%	17.3%	18.1%	15.3%	34.9%	37.9%
22年5-6月	17.8%	17.5%	19.7%	17.3%	17.4%	17.2%	16.8%	18.7%	21.4%	15.7%	29.0%	34.7%
派遣社員 回答数:	3,462	395	142	1,084	211	389	650	308	283	2,904	475	83
23年5-6月	8.0%	5.1%	6.3%	7.9%	7.1%	8.7%	9.5%	8.4%	8.8%	5.2%	21.7%	27.7%
23年3-4月	7.7%	4.8%	8.6%	9.0%	6.8%	8.1%	6.9%	7.0%	8.7%	5.6%	15.8%	31.6%
23年1-2月	6.9%	5.0%	6.3%	8.4%	5.4%	6.2%	7.2%	4.7%	7.8%	4.6%	17.9%	26.7%
22年11-12月	6.6%	4.4%	8.1%	6.7%	5.8%	7.0%	7.0%	6.1%	8.1%	4.8%	14.5%	24.4%
22年9-10月	7.2%	6.2%	10.8%	7.6%	5.7%	6.9%	7.0%	8.3%	6.3%	5.3%	16.1%	28.0%
22年7-8月	6.9%	5.8%	7.2%	7.5%	4.3%	7.9%	7.9%	5.0%	6.2%	5.2%	16.3%	16.9%
22年5-6月	5.8%	4.2%	4.9%	6.5%	3.7%	5.4%	5.6%	5.6%	8.1%	4.6%	12.2%	12.7%
契約社員 回答数:	3,479	406	142	1,088	209	390	649	309	286	2,916	477	86
23年5-6月	8.0%	7.1%	3.5%	9.1%	4.3%	5.4%	8.8%	8.7%	10.5%	5.4%	18.0%	38.4%
23年3-4月	7.4%	5.8%	9.2%	9.6%	6.0%	4.5%	7.1%	5.3%	7.5%	4.7%	17.4%	42.1%
23年1-2月	7.2%	6.3%	6.1%	9.6%	6.6%	5.1%	7.0%	4.4%	6.8%	5.0%	17.7%	28.2%
22年11-12月	6.6%	4.7%	3.4%	7.7%	5.8%	4.8%	7.3%	6.1%	9.2%	5.1%	13.6%	22.4%
22年9-10月	6.7%	5.9%	6.7%	7.1%	5.2%	7.6%	6.4%	5.9%	7.3%	4.8%	16.3%	23.7%
22年7-8月	6.6%	6.7%	6.5%	7.7%	5.3%	6.4%	6.1%	5.3%	6.1%	5.1%	13.8%	27.9%
22年5-6月	6.0%	5.9%	5.5%	6.2%	4.9%	4.5%	6.4%	4.2%	8.9%	4.7%	12.7%	14.9%
嘱託 回答数:	3,429	398	140	1,063	210	386	640	307	285	2,886	460	83
23年5-6月	4.7%	5.3%	5.0%	5.0%	2.9%	2.6%	4.8%	3.9%	7.0%	3.3%	11.1%	18.1%
23年3-4月	5.5%	4.5%	7.9%	6.1%	6.4%	3.9%	6.3%	3.5%	5.0%	3.6%	11.4%	36.6%
23年1-2月	4.4%	4.5%	3.5%	5.4%	5.1%	3.1%	4.4%	3.4%	3.6%	2.7%	12.9%	20.6%
22年11-12月	3.5%	1.9%	2.0%	4.3%	3.1%	3.0%	2.9%	3.7%	5.6%	3.0%	6.3%	6.2%
22年9-10月	4.0%	3.4%	3.4%	4.4%	4.8%	3.6%	3.9%	3.1%	4.6%	2.8%	10.0%	16.9%
22年7-8月	3.6%	3.6%	2.9%	3.8%	4.0%	4.2%	3.3%	3.3%	3.1%	2.8%	8.2%	10.9%
22年5-6月	3.4%	3.2%	5.7%	3.3%	2.7%	1.9%	3.5%	1.8%	6.6%	2.8%	6.7%	4.8%

※回答数は最新の調査のものを記載

■今後の採用予定

	エリア別									従業員数別		
	全体	北海道・東北	北関東	一都三県	甲信越・北陸	東海	関西	中国・四国	九州・沖縄	10-50人未満	50-300人未満	300人以上
アルバイト 回答数:	3,554	405	142	1,112	214	402	666	317	296	2,966	496	92
行う	24.2%	23.7%	26.1%	21.2%	20.1%	27.4%	25.4%	24.6%	30.7%	21.4%	38.3%	38.0%
行わない	49.2%	50.1%	49.3%	52.8%	50.9%	47.5%	48.2%	47.6%	39.2%	51.8%	36.5%	34.8%
未定	26.6%	26.2%	24.6%	26.0%	29.0%	25.1%	26.4%	27.8%	30.1%	26.8%	25.2%	27.2%
派遣社員 回答数:	3,462	395	142	1,084	211	389	650	308	283	2,904	475	83
行う	8.5%	5.6%	7.7%	9.7%	8.5%	8.2%	9.4%	7.8%	7.4%	6.2%	19.8%	25.3%
行わない	66.5%	67.8%	66.9%	67.3%	66.4%	68.1%	63.4%	68.5%	64.3%	69.2%	53.9%	44.6%
未定	25.0%	26.6%	25.4%	23.0%	25.1%	23.7%	27.2%	23.7%	28.3%	24.6%	26.3%	30.1%
契約社員 回答数:	3,479	406	142	1,088	209	390	649	309	286	2,916	477	86
行う	10.4%	11.1%	8.5%	10.5%	8.1%	9.0%	10.8%	10.0%	13.3%	8.3%	19.5%	30.2%
行わない	63.7%	59.9%	64.8%	63.1%	67.9%	67.7%	63.5%	66.3%	59.4%	66.3%	52.2%	39.5%
未定	25.9%	29.1%	26.8%	26.4%	23.9%	23.3%	25.7%	23.6%	27.3%	25.4%	28.3%	30.2%
嘱託 回答数:	3,429	398	140	1,063	210	386	640	307	285	2,886	460	83
行う	5.8%	6.5%	5.0%	5.1%	6.2%	4.7%	6.3%	5.2%	8.4%	4.3%	12.2%	21.7%
行わない	67.6%	63.6%	71.4%	69.4%	70.0%	70.7%	66.7%	67.1%	61.1%	69.8%	57.4%	47.0%
未定	26.6%	29.9%	23.6%	25.5%	23.8%	24.6%	27.0%	27.7%	30.5%	25.9%	30.4%	31.3%

※回答数は最新の調査のものを記載

■新規採用率

	エリア別									従業員数別		
	全体	北海道・東北	北関東	一都三県	甲信越・北陸	東海	関西	中国・四国	九州・沖縄	10-50人未満	50-300人未満	300人以上
アルバイト 回答数:	3,621	416	148	1,140	216	403	681	320	297	3,032	498	91
23年5-6月	15.0%	13.5%	11.5%	14.1%	12.5%	15.1%	16.6%	15.0%	20.2%	12.4%	27.5%	33.0%
23年3-4月	14.5%	11.4%	17.8%	14.1%	14.3%	17.6%	17.7%	10.1%	12.1%	10.8%	31.3%	46.2%
23年1-2月	12.7%	9.6%	15.3%	13.3%	12.2%	12.3%	14.6%	11.9%	10.9%	10.0%	25.9%	35.6%
22年11-12月	12.2%	11.1%	11.9%	12.1%	12.3%	12.8%	13.5%	12.1%	11.0%	9.5%	24.3%	38.2%
22年9-10月	13.0%	11.5%	12.9%	13.1%	10.7%	14.9%	14.0%	11.5%	13.4%	10.5%	24.8%	43.2%
22年7-8月	12.5%	10.5%	14.7%	12.5%	9.5%	13.7%	13.8%	13.1%	12.0%	10.0%	25.7%	33.3%
22年5-6月	12.5%	11.7%	12.2%	12.5%	13.4%	11.3%	12.8%	10.6%	16.0%	10.4%	23.4%	33.8%
派遣社員 回答数:	3,553	408	143	1,115	212	401	669	316	289	2,986	480	87
23年5-6月	6.5%	4.9%	5.6%	6.5%	5.7%	6.2%	7.8%	5.4%	8.0%	3.9%	18.3%	28.7%
23年3-4月	5.6%	2.7%	7.6%	6.4%	5.2%	5.3%	6.5%	4.4%	5.2%	3.7%	13.3%	29.2%
23年1-2月	4.5%	3.5%	3.3%	5.2%	1.7%	5.5%	5.1%	4.3%	3.5%	2.5%	14.5%	18.9%
22年11-12月	4.4%	3.3%	4.7%	4.5%	1.5%	4.5%	5.6%	5.0%	4.2%	3.1%	9.5%	22.7%
22年9-10月	4.6%	3.5%	6.5%	5.0%	3.2%	4.2%	4.6%	6.5%	3.2%	3.3%	10.5%	20.8%
22年7-8月	3.9%	3.1%	5.0%	4.1%	1.7%	4.2%	4.5%	3.5%	3.8%	2.8%	10.5%	6.7%
22年5-6月	3.8%	2.9%	3.3%	4.5%	4.2%	3.7%	3.9%	2.9%	2.9%	2.8%	8.8%	15.8%
契約社員 回答数:	3,549	414	144	1,111	214	399	667	313	287	2,991	471	87
23年5-6月	5.5%	5.3%	3.5%	6.8%	3.3%	3.8%	6.0%	5.1%	4.9%	3.4%	13.2%	34.5%
23年3-4月	5.1%	3.5%	6.8%	6.2%	6.2%	3.7%	4.6%	4.4%	5.7%	3.1%	12.4%	39.4%
23年1-2月	3.9%	3.3%	5.2%	5.3%	2.5%	2.5%	4.2%	3.0%	2.9%	2.4%	10.5%	23.6%
22年11-12月	3.5%	2.9%	3.4%	4.1%	1.5%	2.2%	4.1%	3.5%	4.2%	2.3%	8.8%	14.9%
22年9-10月	4.2%	3.3%	4.6%	4.8%	2.7%	4.1%	4.3%	3.9%	4.4%	2.4%	12.6%	25.7%
22年7-8月	3.6%	3.3%	4.3%	4.1%	2.1%	2.5%	3.7%	3.3%	4.1%	2.3%	10.2%	16.7%
22年5-6月	3.3%	2.9%	1.3%	3.7%	3.3%	3.0%	3.2%	2.0%	5.5%	2.4%	8.3%	12.3%
嘱託 回答数:	3,523	406	143	1,096	213	402	662	313	288	2,972	466	85
23年5-6月	3.5%	3.7%	2.1%	3.5%	2.8%	3.0%	4.5%	2.6%	3.5%	2.3%	8.2%	18.8%
23年3-4月	4.1%	3.3%	5.3%	4.2%	6.6%	2.8%	4.9%	2.4%	4.5%	2.5%	9.9%	30.0%
23年1-2月	3.0%	3.6%	3.9%	3.5%	3.3%	2.3%	3.1%	2.0%	1.1%	1.7%	8.9%	18.6%
22年11-12月	2.0%	1.3%	2.7%	2.4%	-	1.3%	2.1%	2.7%	2.4%	1.5%	3.6%	8.3%
22年9-10月	2.7%	1.5%	2.7%	2.8%	2.3%	1.9%	3.5%	3.0%	3.8%	1.6%	8.4%	16.2%
22年7-8月	2.2%	2.4%	2.1%	2.3%	1.3%	2.2%	2.4%	2.3%	2.1%	1.5%	6.0%	8.8%
22年5-6月	2.0%	2.2%	1.3%	1.9%	1.7%	2.1%	2.7%	1.2%	1.8%	1.5%	4.7%	5.5%

※回答数は最新の調査のものを記載

■過不足状況 2023年5-6月

	エリア別									従業員数別		
	全体	北海道・東北	北関東	一都三県	甲信越・北陸	東海	関西	中国・四国	九州・沖縄	10-50人未満	50-300人未満	300人以上
アルバイト 回答数:	2,752	318	108	811	171	325	515	236	268	2,180	471	101
過剰	10.0%	10.4%	14.8%	8.4%	7.6%	11.7%	8.9%	10.2%	14.2%	9.9%	10.6%	10.9%
過不足なし	51.8%	50.9%	40.7%	55.4%	58.5%	49.8%	51.7%	52.1%	44.8%	52.8%	47.1%	52.5%
不足	38.2%	38.7%	44.4%	36.3%	33.9%	38.5%	39.4%	37.7%	41.0%	37.3%	42.3%	36.6%
「不足」-「過剰」	28.2%	28.3%	29.6%	27.9%	26.3%	26.8%	30.5%	27.5%	26.8%	27.4%	31.7%	25.7%
派遣社員 回答数:	1,660	192	71	545	96	171	307	127	151	1,198	376	86
過剰	9.1%	8.9%	15.5%	8.3%	8.3%	10.5%	6.5%	7.1%	15.2%	8.1%	11.4%	12.8%
過不足なし	60.5%	59.9%	47.9%	62.4%	68.8%	56.1%	64.5%	62.2%	51.0%	63.2%	53.5%	54.7%
不足	30.4%	31.3%	36.6%	29.4%	22.9%	33.3%	29.0%	30.7%	33.8%	28.7%	35.1%	32.6%
「不足」-「過剰」	21.3%	22.4%	21.1%	21.1%	14.6%	22.8%	22.5%	23.6%	18.6%	20.6%	23.7%	19.8%
契約社員 回答数:	1,804	224	62	605	107	174	318	144	170	1,339	372	93
過剰	7.3%	6.3%	11.3%	6.8%	5.6%	10.3%	6.6%	5.6%	9.4%	6.9%	7.8%	10.8%
過不足なし	57.0%	56.3%	43.5%	60.3%	60.7%	50.0%	59.1%	60.4%	48.8%	58.2%	53.2%	54.8%
不足	35.8%	37.5%	45.2%	32.9%	33.6%	39.7%	34.3%	34.0%	41.8%	35.0%	39.0%	34.4%
「不足」-「過剰」	28.5%	31.2%	33.9%	26.1%	28.0%	29.4%	27.7%	28.4%	32.4%	28.1%	31.2%	23.6%
嘱託 回答数:	1,692	222	66	541	99	169	303	136	156	1,277	341	74
過剰	9.0%	10.4%	12.1%	9.4%	5.1%	10.7%	8.6%	4.4%	9.6%	8.5%	9.4%	16.2%
過不足なし	64.1%	57.2%	47.0%	66.4%	69.7%	65.7%	68.0%	69.9%	55.8%	65.2%	60.7%	62.2%
不足	26.9%	32.4%	40.9%	24.2%	25.3%	23.7%	23.4%	25.7%	34.6%	26.4%	29.9%	21.6%
「不足」-「過剰」	17.9%	22.0%	28.8%	14.8%	20.2%	13.0%	14.8%	21.3%	25.0%	17.9%	20.5%	5.4%

※回答数は最新の調査のものを記載

■雇用調整状況 2023年5-6月（複数回答）

	全体	エリア別								従業員数別		
		北海道・東北	北関東	一都二県	甲信越・北陸	東海	関西	中国・四国	九州・沖縄	10-50人未満	50-300人未満	300人以上
アルバイト 回答数:	2,752	318	108	811	171	325	515	236	268	2,180	471	101
シフト削減などの労働時間の削減	23.7%	24.2%	30.6%	23.3%	19.3%	24.0%	21.6%	25.0%	26.9%	23.9%	20.4%	35.6%
新規採用数の抑制	8.8%	7.9%	9.3%	8.5%	8.8%	9.8%	8.5%	10.6%	8.2%	8.3%	10.2%	12.9%
契約更新の停止	4.1%	3.8%	5.6%	4.1%	3.5%	4.0%	3.5%	8.1%	2.2%	3.6%	5.1%	9.9%
希望退職	4.0%	4.4%	7.4%	3.3%	3.5%	3.1%	4.5%	5.9%	3.4%	3.6%	4.9%	9.9%
解雇	2.4%	1.9%	0.9%	2.7%	1.8%	1.2%	3.1%	3.0%	2.6%	2.2%	3.0%	3.0%
内部調整（配置転換・出向・転籍等）	3.9%	4.4%	2.8%	3.5%	3.5%	3.1%	4.3%	7.6%	2.2%	3.3%	5.9%	5.9%
その他	1.9%	5.0%	3.7%	1.2%	1.8%	2.5%	1.0%	2.1%	0.7%	1.9%	2.1%	2.0%
雇用調整は行っていない	66.0%	64.8%	55.6%	67.4%	69.6%	64.9%	68.9%	61.9%	64.2%	67.1%	64.5%	49.5%
派遣社員 回答数:	1,660	192	71	545	96	171	307	127	151	1,198	376	86
シフト削減などの労働時間の削減	11.2%	11.5%	12.7%	11.0%	8.3%	11.1%	12.4%	11.0%	10.6%	9.3%	15.2%	20.9%
新規採用数の抑制	9.8%	6.8%	9.9%	9.2%	9.4%	12.3%	7.5%	15.0%	13.2%	9.5%	9.0%	16.3%
契約更新の停止	7.1%	6.8%	4.2%	7.3%	7.3%	7.6%	6.5%	8.7%	7.3%	5.9%	9.0%	15.1%
希望退職	4.0%	4.2%	7.0%	3.1%	4.2%	3.5%	5.2%	4.7%	2.6%	3.5%	3.7%	11.6%
解雇	3.6%	3.1%	5.6%	2.4%	3.1%	6.4%	4.6%	3.9%	2.6%	2.7%	5.3%	9.3%
内部調整（配置転換・出向・転籍等）	4.9%	4.2%	1.4%	5.7%	1.0%	7.0%	3.9%	4.7%	6.6%	3.9%	6.9%	9.3%
その他	2.5%	4.2%	1.4%	2.6%	1.0%	5.3%	0.3%	3.1%	2.0%	2.5%	2.4%	2.3%
雇用調整は行っていない	69.8%	71.9%	63.4%	70.3%	72.9%	67.3%	72.3%	66.1%	67.5%	72.5%	65.2%	53.5%
契約社員 回答数:	1,804	224	62	605	107	174	318	144	170	1,339	372	93
シフト削減などの労働時間の削減	10.3%	6.7%	11.3%	9.3%	12.1%	11.5%	11.3%	13.2%	11.8%	9.0%	13.2%	17.2%
新規採用数の抑制	8.0%	5.4%	8.1%	6.3%	12.1%	9.2%	8.8%	10.4%	10.6%	7.3%	9.7%	11.8%
契約更新の停止	6.9%	8.9%	8.1%	6.1%	2.8%	6.9%	7.2%	7.6%	7.6%	6.0%	8.9%	10.8%
希望退職	5.6%	4.5%	8.1%	5.3%	3.7%	8.6%	6.3%	4.9%	4.7%	4.4%	8.1%	12.9%
解雇	3.5%	3.6%	3.2%	2.3%	6.5%	3.4%	4.1%	4.2%	4.1%	2.9%	4.8%	6.5%
内部調整（配置転換・出向・転籍等）	5.8%	5.8%	3.2%	6.8%	2.8%	3.4%	6.6%	6.9%	4.7%	5.1%	6.7%	11.8%
その他	2.4%	4.5%	3.2%	2.1%	0.9%	2.9%	1.6%	2.1%	2.9%	1.7%	4.6%	4.3%
雇用調整は行っていない	70.2%	74.1%	64.5%	71.9%	71.0%	66.7%	70.8%	64.6%	67.6%	72.8%	64.5%	54.8%
嘱託 回答数:	1,692	222	66	541	99	169	303	136	156	1,277	341	74
シフト削減などの労働時間の削減	9.5%	6.3%	9.1%	9.6%	13.1%	6.5%	12.5%	7.4%	10.9%	8.5%	12.0%	14.9%
新規採用数の抑制	7.1%	5.0%	9.1%	6.8%	8.1%	5.9%	8.6%	7.4%	7.7%	6.2%	8.8%	14.9%
契約更新の停止	4.1%	3.6%	6.1%	4.4%	5.1%	4.1%	3.6%	5.1%	1.9%	3.8%	4.4%	8.1%
希望退職	4.6%	3.6%	7.6%	5.0%	3.0%	4.7%	5.3%	5.1%	1.9%	3.6%	5.9%	14.9%
解雇	2.5%	1.8%	0.0%	2.4%	3.0%	3.6%	3.3%	2.9%	1.9%	2.2%	3.5%	4.1%
内部調整（配置転換・出向・転籍等）	4.0%	3.6%	4.5%	4.6%	2.0%	3.0%	3.3%	6.6%	3.8%	3.4%	5.3%	8.1%
その他	2.0%	1.4%	1.5%	2.4%	4.0%	2.4%	1.3%	2.2%	0.6%	1.8%	2.6%	1.4%
雇用調整は行っていない	72.9%	77.5%	68.2%	73.2%	72.7%	71.0%	71.9%	69.9%	74.4%	74.9%	68.9%	58.1%

※回答数は最新の調査のものに記載

■雇用調整・今後の予定（複数回答）

	全体	エリア別								従業員数別		
		北海道・東北	北関東	一都二県	甲信越・北陸	東海	関西	中国・四国	九州・沖縄	10-50人未満	50-300人未満	300人以上
アルバイト 回答数:	2,752	318	108	811	171	325	515	236	268	2,180	471	101
シフト削減などの労働時間の削減	19.7%	18.6%	23.1%	19.6%	19.9%	17.8%	20.0%	19.1%	22.4%	19.3%	19.5%	29.7%
新規採用数の抑制	7.0%	5.0%	9.3%	6.7%	6.4%	8.3%	8.5%	6.4%	5.6%	7.0%	7.2%	5.9%
契約更新の停止	3.9%	2.8%	4.6%	3.3%	4.1%	4.6%	4.3%	5.1%	3.7%	3.2%	5.5%	11.9%
希望退職	3.3%	2.2%	2.8%	3.0%	2.3%	3.4%	3.5%	4.2%	4.9%	2.8%	4.5%	7.9%
解雇	1.8%	0.6%	2.8%	2.0%	1.2%	2.2%	2.5%	1.7%	1.1%	1.6%	2.1%	5.0%
内部調整（配置転換・出向・転籍等）	4.2%	4.1%	4.6%	3.5%	4.7%	3.1%	4.5%	6.4%	5.2%	3.7%	6.4%	5.9%
その他	0.8%	1.3%	2.8%	0.6%	0.6%	1.2%	0.4%	0.4%	0.4%	0.8%	0.4%	2.0%
雇用調整は行わない	70.1%	73.3%	63.9%	71.3%	70.2%	69.5%	69.9%	69.5%	66.8%	71.6%	67.1%	52.5%
派遣社員 回答数:	1,660	192	71	545	96	171	307	127	151	1,198	376	86
シフト削減などの労働時間の削減	10.2%	8.9%	11.3%	10.3%	10.4%	8.8%	10.4%	9.4%	12.6%	9.2%	11.4%	18.6%
新規採用数の抑制	9.2%	4.7%	5.6%	8.3%	13.5%	13.5%	9.8%	10.2%	10.6%	8.3%	10.6%	15.1%
契約更新の停止	6.5%	3.6%	8.5%	7.2%	5.2%	6.4%	6.5%	7.1%	7.3%	5.5%	8.2%	12.8%
希望退職	4.8%	3.1%	8.5%	4.6%	4.2%	5.3%	4.9%	6.3%	4.6%	3.8%	6.1%	12.8%
解雇	3.0%	2.6%	1.4%	2.9%	3.1%	5.3%	3.9%	0.8%	1.3%	2.3%	4.0%	7.0%
内部調整（配置転換・出向・転籍等）	4.4%	1.0%	1.4%	5.0%	2.1%	4.7%	5.2%	5.5%	6.6%	3.3%	7.4%	7.0%
その他	1.3%	3.1%	0.0%	0.7%	3.1%	2.3%	0.3%	0.0%	2.0%	1.3%	1.6%	0.0%
雇用調整は行わない	72.2%	78.6%	67.6%	72.7%	71.9%	69.6%	71.7%	70.9%	69.5%	74.9%	67.3%	55.8%
契約社員 回答数:	1,804	224	62	605	107	174	318	144	170	1,339	372	93
シフト削減などの労働時間の削減	10.3%	7.6%	12.9%	9.4%	12.1%	10.9%	11.0%	10.4%	12.4%	9.8%	11.6%	11.8%
新規採用数の抑制	7.8%	8.0%	6.5%	6.4%	5.6%	10.3%	10.1%	9.0%	5.9%	7.2%	9.7%	7.5%
契約更新の停止	7.3%	6.3%	6.5%	7.9%	6.5%	6.9%	7.2%	6.9%	8.2%	5.8%	9.1%	21.5%
希望退職	4.2%	4.9%	4.8%	3.6%	3.7%	5.2%	5.0%	4.2%	2.9%	3.7%	4.6%	10.8%
解雇	2.9%	1.8%	0.0%	2.5%	2.8%	2.3%	5.3%	1.4%	4.1%	2.5%	4.0%	3.2%
内部調整（配置転換・出向・転籍等）	4.8%	4.0%	1.6%	4.8%	4.7%	2.3%	6.9%	4.2%	6.5%	3.7%	8.1%	8.6%
その他	0.9%	1.8%	0.0%	0.7%	0.9%	2.3%	0.3%	0.0%	1.8%	0.7%	1.9%	0.0%
雇用調整は行わない	72.1%	76.3%	72.6%	73.1%	70.1%	67.8%	71.7%	69.4%	71.2%	74.7%	66.9%	54.8%
嘱託 回答数:	1,692	222	66	541	99	169	303	136	156	1,277	341	74
シフト削減などの労働時間の削減	9.4%	8.1%	9.1%	9.6%	11.1%	7.1%	10.2%	8.1%	11.5%	9.1%	10.0%	12.2%
新規採用数の抑制	5.7%	4.1%	4.5%	4.8%	7.1%	8.3%	6.3%	6.6%	6.4%	5.1%	6.5%	13.5%
契約更新の停止	4.9%	3.2%	4.5%	5.9%	4.0%	4.1%	5.3%	5.1%	4.5%	4.2%	6.2%	12.2%
希望退職	4.4%	3.6%	3.0%	5.0%	3.0%	3.6%	4.3%	7.4%	3.8%	3.3%	6.7%	13.5%
解雇	2.2%	1.8%	4.5%	2.0%	4.0%	2.4%	3.0%	1.5%	0.6%	2.1%	2.6%	2.7%
内部調整（配置転換・出向・転籍等）	4.1%	2.3%	1.5%	5.9%	1.0%	1.8%	4.6%	5.1%	3.8%	3.6%	5.3%	6.8%
その他	1.4%	1.4%	0.0%	1.5%	2.0%	1.8%	1.7%	0.0%	1.9%	1.6%	1.2%	0.0%
雇用調整は行わない	74.5%	79.3%	75.8%	73.9%	73.7%	74.6%	72.9%	70.6%	75.6%	76.5%	71.0%	55.4%

※回答数は最新の調査のものに記載

(6) 業種・職種区分

<業種区分>

建設
建設・設備工事・建築設計 住宅・建材・インテリア・ディスプレイ
製造（建設除く）
食品・農林・水産 アパレル・服飾関連 繊維・化学・紙パルプ・ゴム・ガラス・セラミック 薬品・化粧品 鉄鋼・金属・金属製品・鋳業 機械・プラント・環境・リサイクル 電子・電気機器 自動車・輸送用機器 精密・医療機器 印刷・事務機器・日用品 スポーツ・玩具・ゲーム製品 その他メーカー
小売
百貨店・スーパー・コンビニ 専門店
ソフトウェア・通信
ソフトウェア・情報処理・ネット関連 ゲームソフト 通信
インフラ
鉄道・航空 陸運・海運・物流 電力・ガス・エネルギー
飲食・宿泊
給食・飲食・フードサービス ホテル・旅行
医療・福祉
医療・調剤薬局 介護・福祉サービス
サービス
不動産 アミューズメント・レジャー コンサルティング・調査 人材サービス（派遣・紹介） 教育 エステ・理美容・フィットネス 冠婚葬祭 その他サービス
商社
総合商社 専門商社
金融
銀行・証券 クレジット・信販・リース・その他金融 生保・損保
マスコミ
放送・新聞・出版 広告・芸能
官公庁・公社・団体

<職種区分>

飲食・フード
ホール・ウェイター・ウェイトレス 調理 その他飲食・フード
販売・接客・サービス
コンビニエンスストア・スーパーマーケット ドラッグストア 旅館・ホテル・結婚式場スタッフ アパレル・雑貨販売 家電量販店 食品販売 ガソリンスタンド・車関連 その他販売・接客・サービス業
レジャー・アミューズメント
スポーツジム・スパ・レジャー施設 インストラクター 映画館・テーマパーク等 パチンコ・カラオケ・ネットカフェ その他レジャー・アミューズメント
イベント・キャンペーン
イベント運営 サンプリング・PR アンケート・調査 その他イベント・キャンペーン
営業
営業
オフィスワーク
事務・データ入力 コールセンター テレフォンアポインター・テレマ その他オフィスワーク
医療・介護・保育
保育士 ヘルパー・介護 看護師・准看護師 医療専門職 その他医療・介護・福祉
教育
家庭教師・塾講師 その他教育

配送・引越・ドライバー
配送・ドライバー 引越 デリバリー・バイク便 新聞配達・ポスティング
軽作業
梱包・検品・仕分け・商品管理 その他軽作業
工場・倉庫・建築・土木
製造・ライン 食品製造・加工 建築・土木・設備作業 構内作業・フォークリフト・溶接 その他工場・倉庫・建築・土木
警備・清掃・ビル管理
警備・交通誘導 清掃 その他警備・清掃・ビル管理
エンジニア・サポート・保守
SE・プログラマ テクニカルサポート・保守・テスター その他エンジニア・サポート・保守
クリエイティブ・編集
クリエイティブ・編集 WEB/グラフィックデザイン・POP制作 DTP/CADオペレーター その他クリエイティブ・編集
エステ・理美容
エステ・理美容
その他