

非正規雇用に関する企業の採用状況調査（22年11-12月）



■ 調査概要

調査対象

スクリーニング調査: 従業員数10名以上の企業に所属している全国の経営者・役員または会社員で、自社の採用方針を把握している人

本調査: 上記のうち、自社の非正規雇用労働者の採用方針について把握しており、直近2カ月以内に採用活動を行った又は新規採用を行った人

※本調査での非正規雇用とは「アルバイト」「派遣社員」「契約社員」「嘱託」の4つの雇用形態の総称とする

調査期間

2023年1月5日（木）-1月6日（金）

調査方法

外部パネルによるWEBアンケート調査

有効回答数

スクリーニング調査: 16,500名 本調査: 975名

本資料に掲載のデータ、図版等の無断転載を禁じます。資料のご利用やご質問等に関しては下記までご連絡ください。

株式会社マイナビ 社長室 HRリサーチ統括部 E-mail: myrm@mynavi.jp

※調査結果は、端数四捨五入の都合により合計が100%にならない場合があります。

■ INDEX

(1) 採用活動の実施状況	6P~11P
雇用形態別 採用活動実施率の推移と次月以降の予定	..6P~7P
企業における非正規雇用者の「求人ニーズ」の推移7P
採用活動を実施した際のターゲット属性8P
採用活動実施時の目標人数平均8P
採用活動を実施した職種9P
次月以降採用活動を行う職種10P
採用活動を実施した理由11P
(2) 新規採用の状況	12P~16P
雇用形態別 新規採用率の推移	12P~13P
企業における非正規雇用者の「新規採用率」の推移13P
新規採用した人の属性14P
新規採用した職種15P
必要な人数を確保できた割合16P
必要な人数を確保できなかった理由16P
新規採用人数平均16P
選考基準16P
(3) 過不足感	17P~18P
過不足感の推移17P
業種別 「不足」-「過剰」の推移18P
(4) 雇用調整状況	19P~21P
雇用調整状況と今後の予定	19P~21P
(5) 物価高を受けて非正規社員に対する金銭面での生活支援22P
(6) インフレ手当の支給方法と支給目的23P
(7) 給与の即時払い実施状況と給与のデジタル払いの検討状況24P
(8) 給与のデジタル払いへの期待点と懸念点25P
(9) エリア別・企業規模別集計	26P~28P
(10) 業種・職種区分29P

TOPICS

■22年11-12月のアルバイトの採用活動実施率は、22年9-10月比で微減、21年11-12月比で微増。

業種別採用活動実施率は「飲食・宿泊」が最も高く、次月以降の採用活動予定も「飲食・宿泊」が最も高くなった。

アルバイト採用活動のターゲットは「フリーター（20-30代）」が最も高く、次いで「フリーター（40代-）」。

アルバイト採用活動を実施した理由は「正規社員の採用ができないため」がトップ。

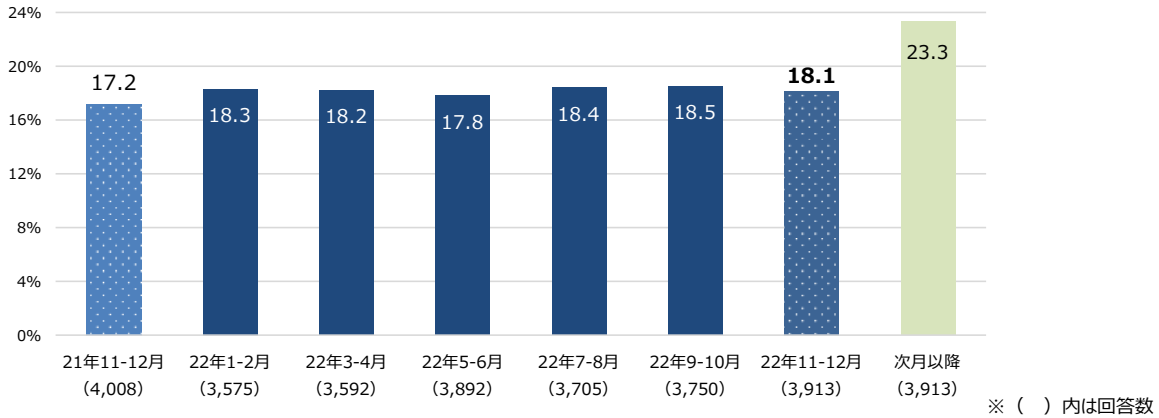
・アルバイトの22年11-12月の採用活動実施率は18.1%（22年9-10月比:0.9pt減、21年11-12月比:0.9pt増）、次月以降の採用活動予定率は23.3%となった。【図1】

・アルバイトの22年11-12月の採用活動実施率を業種別にみると、最も高かったのは「飲食・宿泊」で46.2%、次いで「小売」で33.8%となった。次月以降の採用活動予定率が最も高かったのも「飲食・宿泊」で56.4%、次いで「医療・福祉」で47.1%となった。【図2】

・アルバイトの22年11-12月の採用活動実施率ターゲットは「フリーター（20代-30代）」で52.6%と最も高く、次いで「フリーター（40代-）」で46.1%となった。【図3】

・22年11-12月にアルバイトの採用活動を実施した理由で最も多かったのは、「正規社員の採用ができないため」で27.2%、次いで「人件費の節約のため」で26.2%となった。【図4】

【図1】アルバイト 採用活動実施率と次月以降の予定:P6



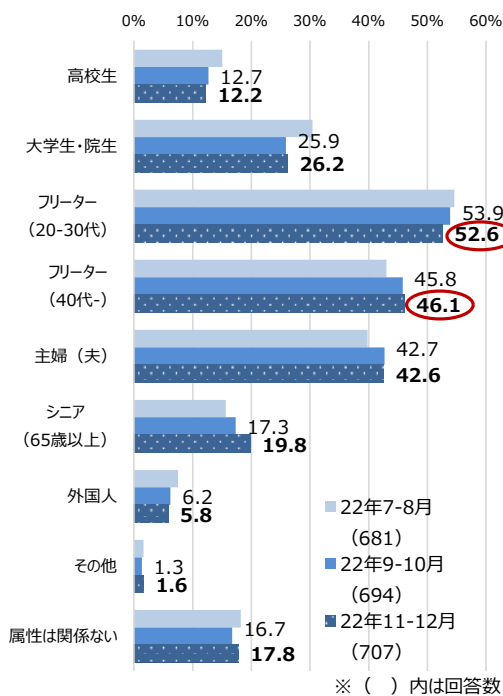
【図2-1】業種別 アルバイト 11-12月採用活動実施率上位:P6-7

業種	22年11-12月 実施率	22年 9-10月比	21年 11-12月比
飲食・宿泊	46.2%	-2.4pt	+7.0pt
小売	33.8%	+2.1pt	+5.1pt
医療・福祉	33.1%	-2.3pt	+1.0pt
サービス	19.5%	-1.9pt	-0.2pt
製造（建設除く）	15.8%	-0.4pt	+0.9pt

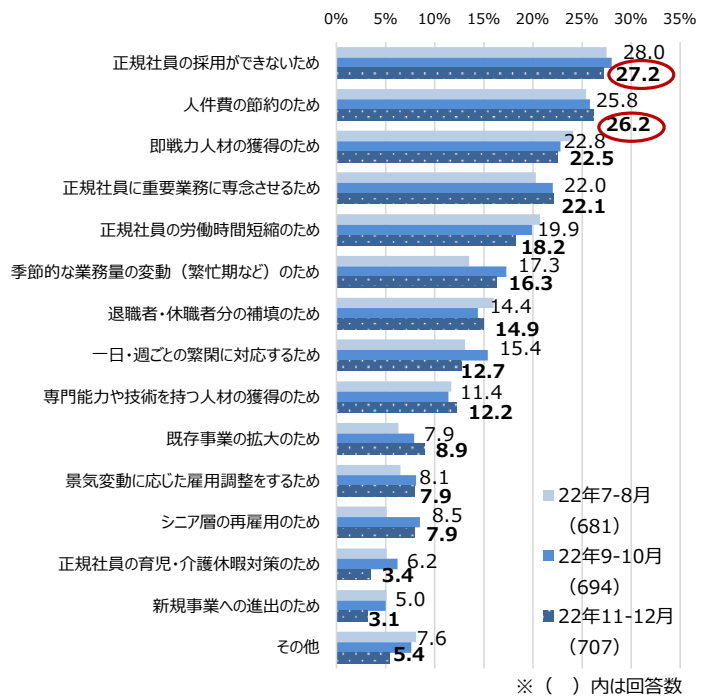
【図2-2】業種別 アルバイト次月以降の実施予定率上位:P6-7

業種	実施予定率	22年 9-10月比
飲食・宿泊	56.4%	-4.0pt
医療・福祉	47.1%	+3.8pt
小売	38.1%	-0.1pt
サービス	26.1%	-1.3pt
製造（建設除く）	20.4%	-2.8pt

【図3】アルバイト 11-12月に採用活動を実施した際のターゲット属性（複数回答）:P8



【図4】アルバイト 採用活動を実施した理由（複数回答）:P11



■ TOPICS

■ 22年11-12月のアルバイトの過不足感は「過剰」「不足」ともに22年9-10月より微減となった。

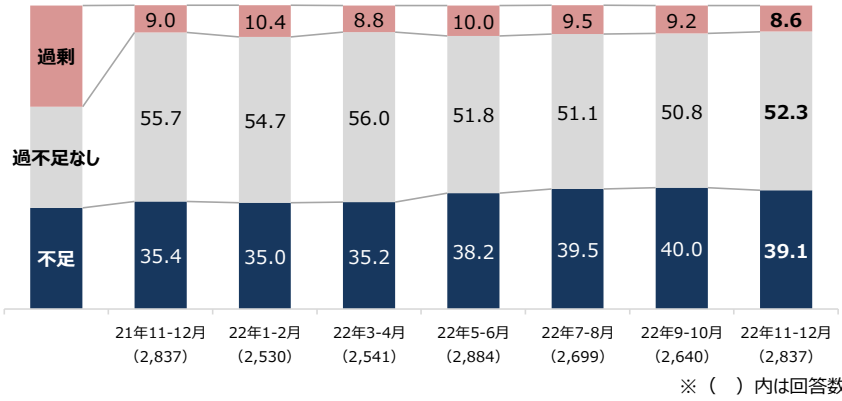
業種別で「不足」が最も高かったのは「飲食・宿泊」、次いで「小売」となった。

・22年11-12月のアルバイトの過不足感は「過剰」が8.6%、「不足」が39.1%と不足が過剰を30.5pt上回った。【図5】

・22年11-12月のアルバイトの過不足感を業種別にみると、「不足」は「飲食・宿泊」で61.5%と最も高くなり、次いで「小売」で51.9%となった。

・「飲食・宿泊」においては不足-過剰の数値が最も高く54.1ptとなっており、人手不足感が強いことがうかがえる。【図6】

【図5】アルバイト 過不足感推移 (単一回答) :P17



【図6】アルバイト 業種別 過不足上位:P17

「不足」上位の業種	不足-過剰の数値
1.飲食・宿泊:61.5%	54.1pt
2.小売:51.9%	43.5pt
3.医療・福祉:49.1%	38.2pt
4.サービス:41.2%	34.5pt
5.製造 (建設除く):36.4%	27.0pt
「過剰」上位の業種	不足-過剰の数値
1.建設:11.5%	19.8pt
2.医療・福祉.:10.9%	38.2pt
3.製造 (建設除く):9.4%	27.0pt
4.小売:8.4%	43.5pt
5.飲食・宿泊:7.4%	54.1pt

<飲食・宿泊の近況>

■ 22年11-12月の「飲食・宿泊」のアルバイトは61.5%の企業が「不足している」と回答、調査開始以降で最も人手不足感が高かった。

22年11-12月の採用活動実施率は22年9-10月より微減、前年同期の21年11-12月より大幅に増加。

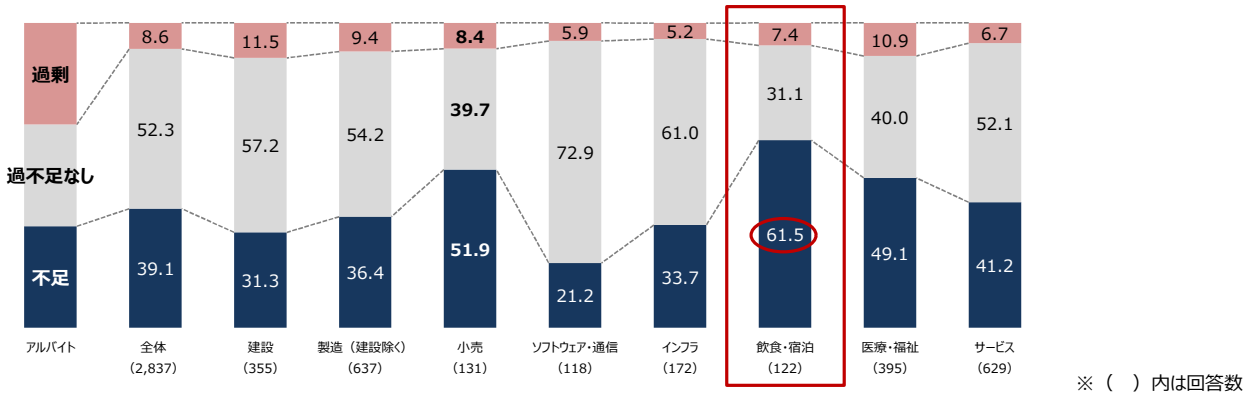
・22年11-12月のアルバイトの過不足状況を業種別にみると、「不足」の割合は「飲食・宿泊」で61.5%と最も高くなった。【図8】

・「飲食・宿泊」の22年11-12月のアルバイトの不足感は、22年9-10月より1.0pt増加しており、やや人手不足感が強まった様子が見られる。【図8】

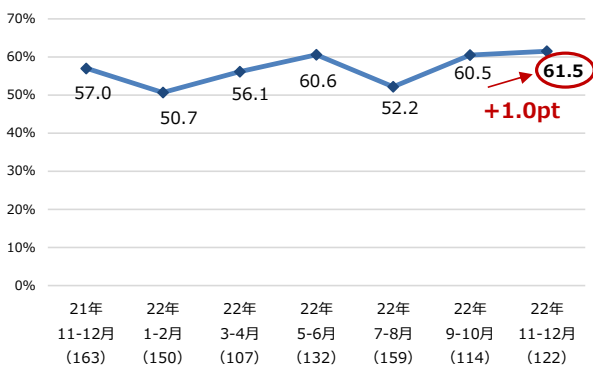
・「飲食・宿泊」の22年11-12月の採用活動実施率は46.2%と、22年9-10月より2.4pt減少、前年同期の21年11-12月より7.0pt増加した。【図9】

・経済再開により新型コロナウイルス禍で自粛が目立っていた忘年会の増加やインバウンド需要の増加に対応するために、再び人手不足感が高まり、人員確保のために採用を行う企業が増加したと考えられる。

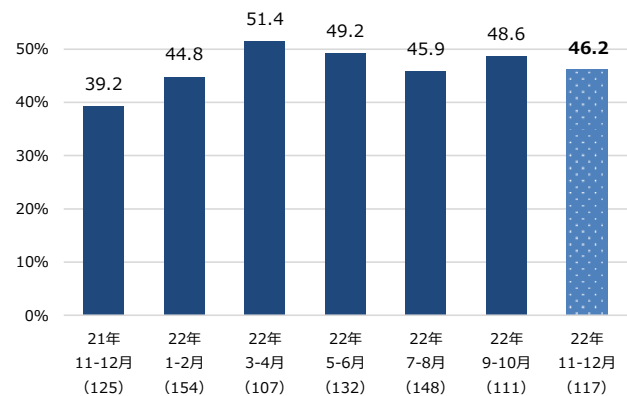
【図7】業種別 アルバイト 過不足感 ※グラフの業種は一部抜粋 :P17



【図8】「飲食・宿泊」アルバイト 不足の数値:P17



【図9】「飲食・宿泊」アルバイト 採用活動実施率:P6-7



TOPICS

■物価高を受けて、非正規社員に対して金銭面での生活支援を行う必要性を感じている企業は53.1%

非正規社員に対してインフレ手当の支給を「すでに対応済み」+「これから対応予定」と回答した企業は約3割

支給目的は支給済みの企業では「従業員の生活が困窮しないようにするため」、支給予定の企業では「従業員のモチベーションアップのため」がトップ

※インフレ手当とは、原料高による電気代や食品の値上げなど急激な物価高を受け、企業が従業員に基本給などに加えて臨時で支給する特別手当としている。

・物価高が続く中、非正規社員に対して金銭面での生活支援を行う必要性を感じている企業は53.1%となった。【図10】

・非正規社員へのインフレ手当の支給状況としては、「対応予定なし」で39.3%と最も高く、次いで「対応を検討中」で34.0%となった。「すでに対応済み」を業種別で見ると、[小売]で18.4%と最も高く、次いで[飲食・宿泊]で16.7%となった。【図11】

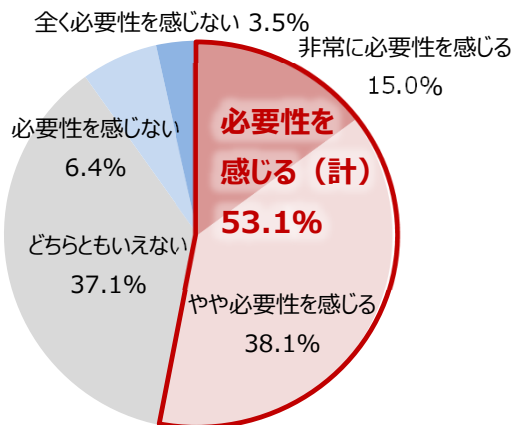
・「インフレ手当の支給をすでに対応済み」と回答した企業に支給方法を聞いたところ、「手当金の満額を一括で支給」で50.6%と最も高くなった。一方で「インフレ手当の支給をこれから対応予定」と回答した企業に支給方法を聞いたところ、「手当金を月ごと分割で支給」で62.4%と最も高くなった。【図12】

・インフレ手当の支給目的を聞いたところ、「インフレ手当の支給をすでに対応済み」では「従業員の生活が困窮しないようにするため」で72.3%と最も高くなった。一方で「インフレ手当の支給をこれから対応予定」では「従業員のモチベーションアップのため」で76.9%と最も高くなった。【図13】

・すでに対応済みと今後インフレ手当を支給予定の企業では、支給方法や支給目的が異なることがわかった。

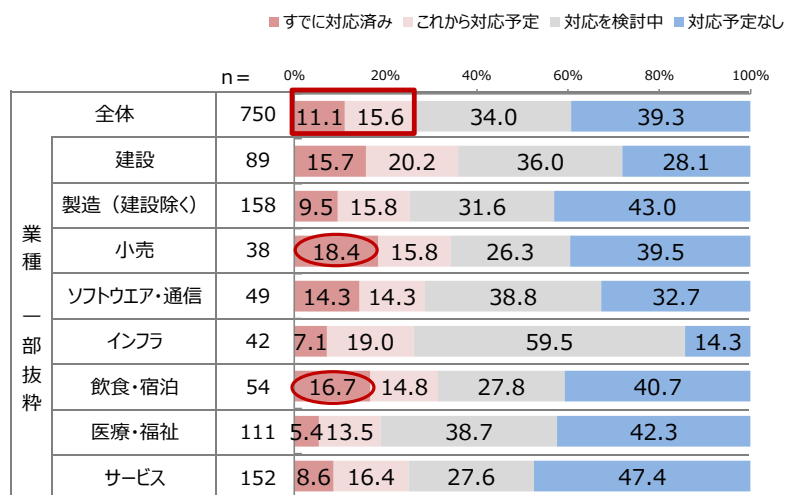
【図10】物価高が続く中、非正規社員に金銭面での生活支援を行う 必要性を感じるか（単一回答）：P22

※回答数：975



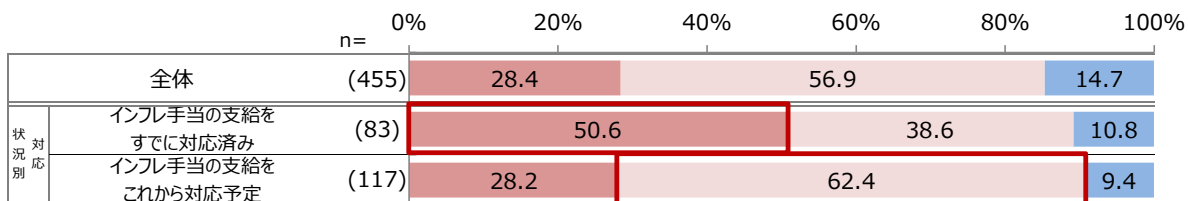
【図11】業種別 非正規社員に対するインフレ手当の支給状況（単一回答）：P22

※ベース「わからない」除く

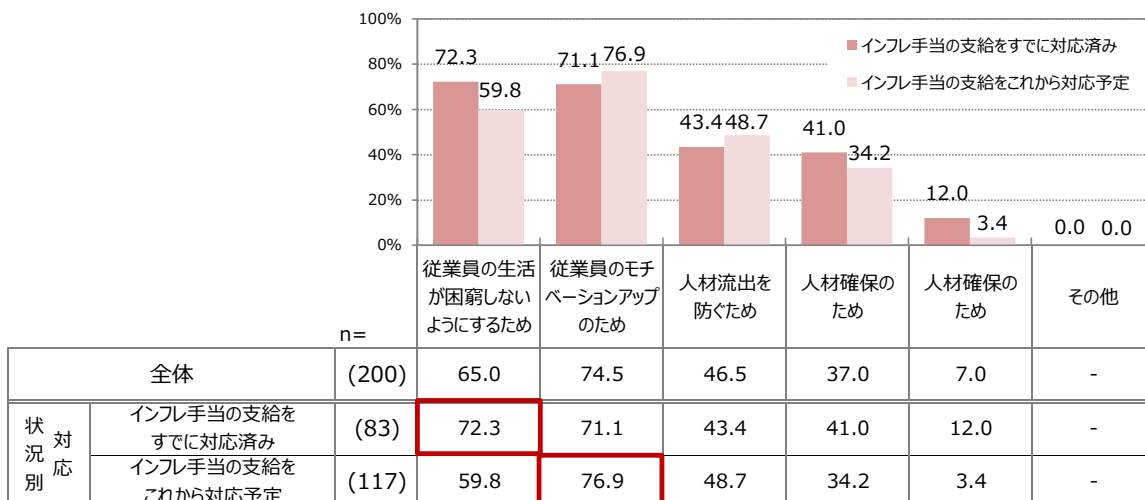


【図12】インフレ手当の支給方法（単一回答）：P23 ※ベース:非正規社員へインフレ手当の支給を「すでに対応済み」「これから対応予定」「対応を検討中」と回答した人

■ 手当金の満額を一括で支給 ■ 手当金を月ごと分割で支給 ■ 手当金のうち、まとまった金額と、月ごと分割の両方で支給



【図13】インフレ手当の支給目的（複数回答）：P23 ※ベース:非正規社員へインフレ手当の支給を「すでに対応済み」「これから対応予定」と回答した人



TOPICS

2023年4月の法改正で解禁となる給与のデジタル払いへの期待点は「パート・アルバイト等の人材確保に有利になる」が約6割でトップ

給与のデジタル払いへの懸念点は「制度の詳細が不透明」「システムエラーやメンテナンスなどでの支払いの不具合」が上位

- ※給与のデジタル払いについて2023年4月より労働者の同意を得た上で一定の要件を満たした場合に限り、デジタルマネー（〇〇ペイなど）による給与支払いが可能となる。
- ・2023年4月の法改正以降、アルバイト従業員の給与支払い方法としてデジタル払いを利用する聞いたところ、「利用する予定はない」で46.4%と最も高く、次いで「利用を検討している」で18.2%、「これから利用を検討する」で16.3%となった。「利用することが決まっている」を業種別で見ると、「ソフトウェア・通信」で11.6%と最も高く、次いで「製造（建設除く）」で8.2%となった。【図14】
 - ・給与のデジタル払いの利用が決まっている企業に対象者を聞いたところ、「全従業員」で54.8%と最も高く、次いで「アルバイト・パート」で33.3%となった。【図15】
 - ・給与のデジタル払いを「利用することが決まっている」と回答した企業が給与のデジタル払いに期待する点（複数回答）としては、「パート・アルバイト等の人材確保に有利になる」で64.3%と最も高く、次いで「支払いにかかる期間が短縮（即時払いへのニーズ対応）できる」で45.2%となった。【図16】
 - ・給与のデジタル払いへの懸念点は、給与のデジタル払いを利用している企業では、「制度の詳細が不透明」で50.0%と最も高くなった。一方で、給与のデジタル払いを利用する予定はない企業では、「システムエラーやメンテナンスなどでの支払い不具合」で44.5%と最も高くなった。【図17】
 - ・マイナビで実施している非正規雇用に関する求職者・新規就業者調査（22年11-12月）ではデジタルマネーで給与を受け取りたい学生（22年11-12月に非正規雇用の仕事を探した学生）は約6割となったことから、人材確保の施策の一つとして有効であると考えられる。

【図14】業種別 2023年4月のデジタルマネー（〇〇ペイなど）による給与の支払い解禁後、アルバイトの給与支払い方法としてデジタル払いを利用するか（単一回答）：P24

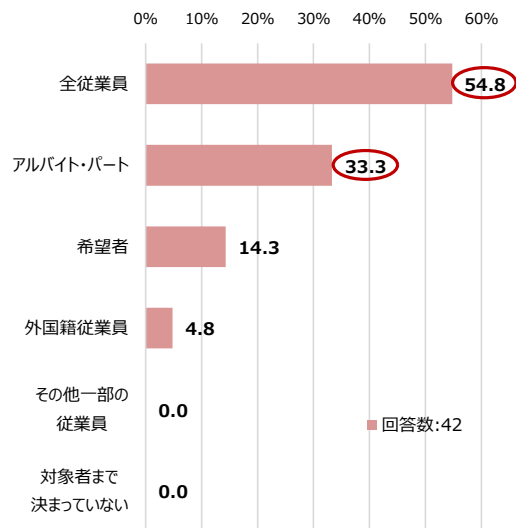
※ベース：パート・アルバイトを雇用している人

■ 利用することが決まっている ■ 利用を検討している ■ これから利用を検討する
■ 利用する予定はない ■ 未定

業種	n	%				
		0%	20%	40%	60%	80%
全体	858	4.9	18.2	16.3	46.4	14.2
建設	96	3.1	28.1	19.8	34.4	14.6
製造（建設除く）	170	8.2	18.8	15.9	46.5	10.6
小売	49	6.1	10.2	14.3	49.0	20.4
ソフトウェア・通信	43	11.6	20.9	16.3	46.5	4.7
インフラ	50	2.0	28.0	18.0	32.0	20.0
飲食・宿泊	58	5.2	10.3	19.0	53.4	12.1
医療・福祉	132	2.3	12.1	16.7	52.3	16.7
サービス	189	3.7	18.0	14.3	50.3	13.8

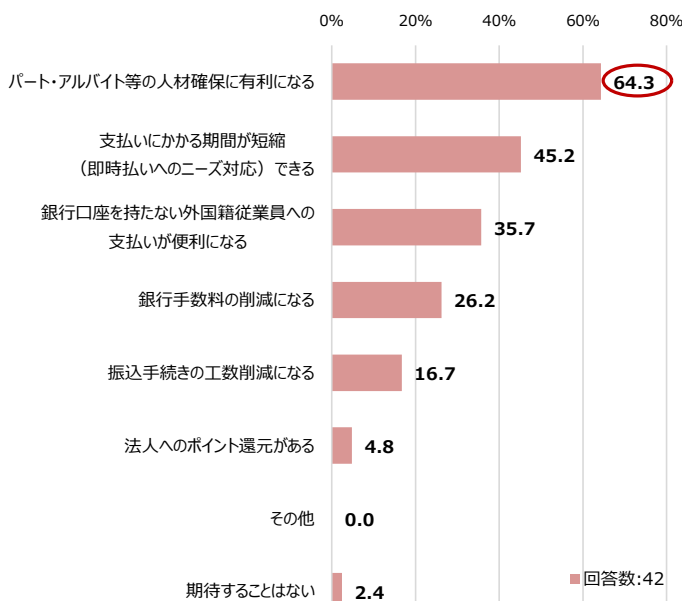
【図15】給与のデジタル払いの対象者（複数回答）：P24

※ベース：給与のデジタル払いについて「利用することが決まっている」と回答した人



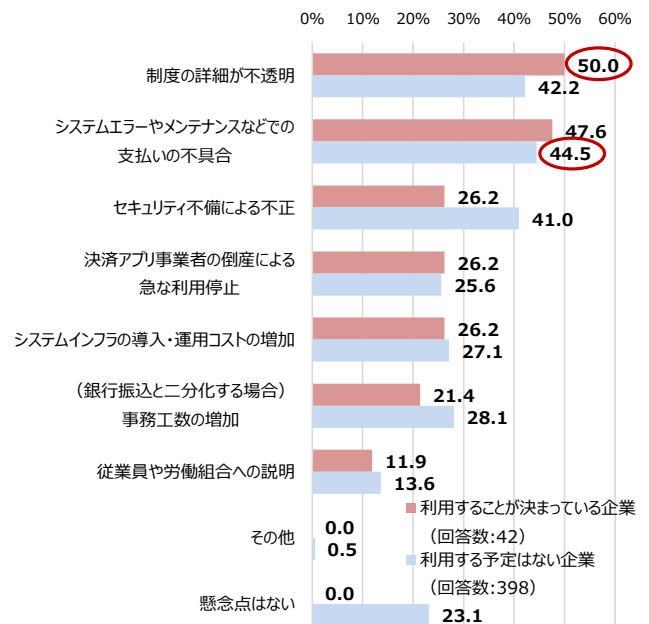
【図16】給与のデジタル払いへの期待点（複数回答）：P25

※ベース：給与のデジタル払いについて「利用することが決まっている」と回答した人



【図17】給与のデジタル払いへの懸念点（複数回答）：P25

※ベース：給与のデジタル払いについて「利用することが決まっている」「利用する予定はない」と回答した人



(1) 採用活動の実施状況

■雇用形態別 採用活動実施率の推移と次月以降の予定

・11-12月に採用活動を実施したかを雇用形態ごとに聞いたところ、アルバイトで18.1%（22年9-10月比:0.4pt減、21年11-12月比:0.9pt増）、派遣社員で6.6%（22年9-10月比:0.6pt減、21年11-12月比:0.4pt増）、契約社員で6.6%（22年9-10月比:0.1pt減、21年11-12月比:0.6pt増）、嘱託で3.5%（22年9-10月比:0.5pt減、21年11-12月比:0.4pt減）となった。

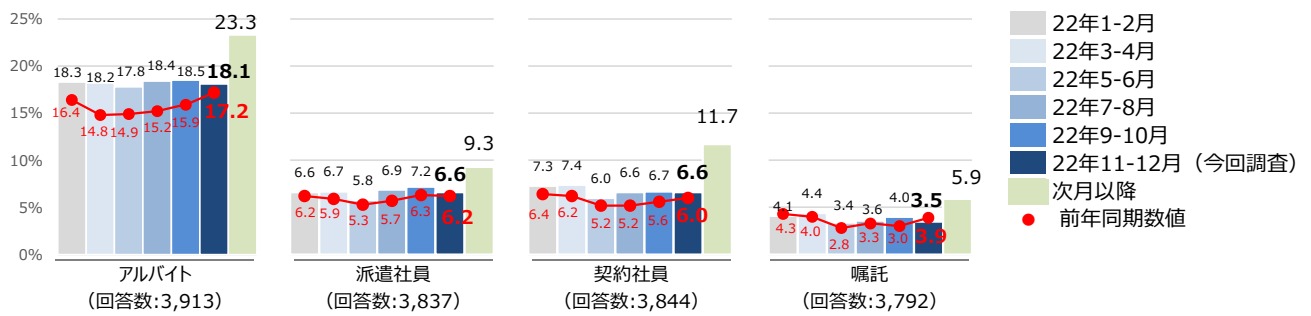
・雇用形態ごとの11-12月の採用活動実施率を業種別にみると、アルバイトで最も高かったのは〔飲食・宿泊〕で46.2%、次いで〔小売〕で33.8%、〔医療・福祉〕で33.1%となった。

・派遣社員で11-12月の採用実施率が最も高かったのは〔金融〕で9.2%、次いで〔医療・福祉〕で8.8%となった。

・契約社員で11-12月の採用実施率が最も高かったのは〔ソフトウェア・通信〕で13.3%、次いで〔インフラ〕で7.5%となった。

・嘱託で11-12月の採用実施率が最も高かったのは〔官公庁・公社・団体〕で6.2%、次いで〔ソフトウェア・通信〕で5.7%となった。

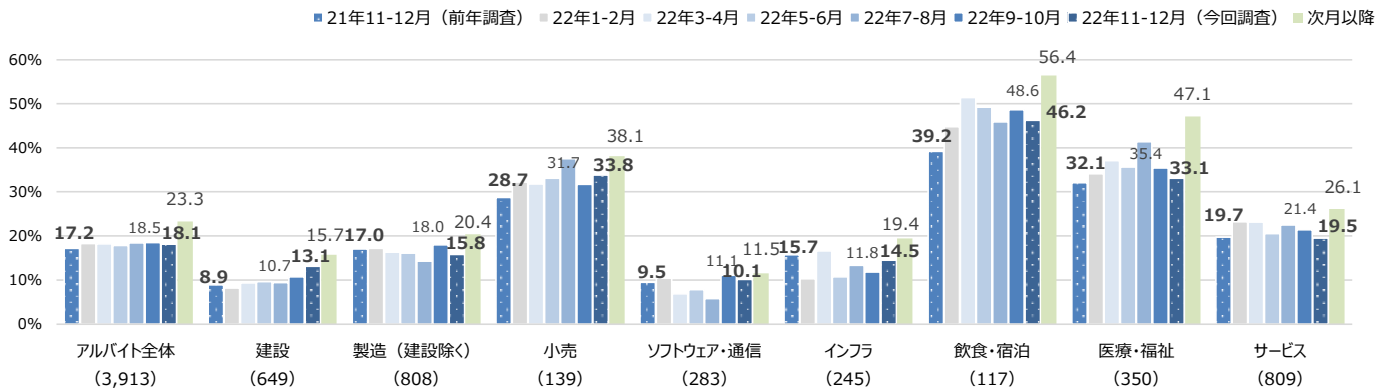
【雇用形態別 採用活動実施率と次月以降の予定】



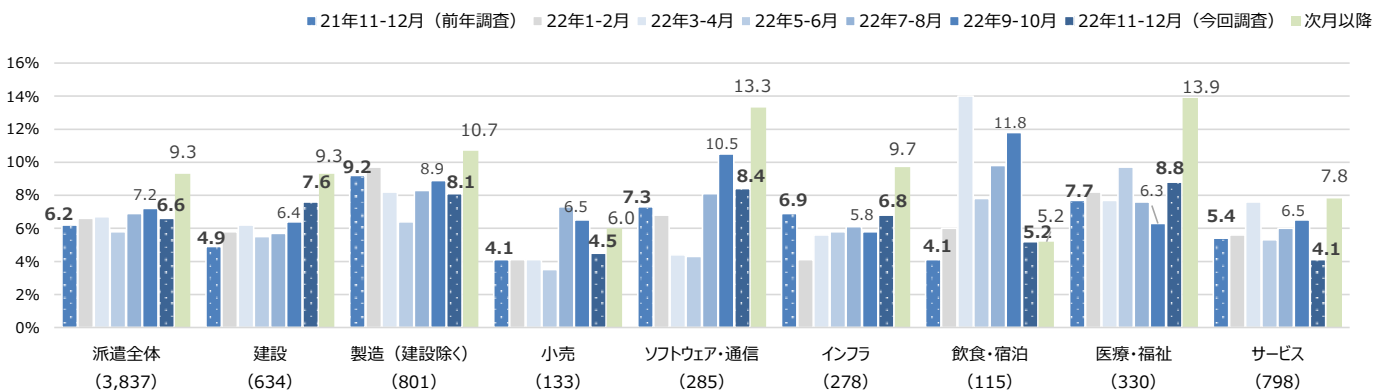
※回答数は最新の調査のものを記載

【業種別 採用活動実施率と次月以降の予定】 ※グラフの業種は一部抜粋

雇用形態：アルバイト ※（ ）内の回答数は最新の調査のものを記載



雇用形態：派遣社員 ※（ ）内の回答数は最新の調査のものを記載



【業種別 採用活動実施率】

	全体	建設	製造（建設除く）	小売	ソフトウェア・通信	インフラ	飲食・宿泊	医療・福祉	サービス	商社	金融	マスコミ	官公庁・公社・団体
アルバイト 回答数:	3,913	649	808	139	809	286	283	117	350	809	231	68	81
22年11-12月	18.1%	13.1%	15.8%	33.8%	14.5%	46.2%	46.2%	33.1%	19.5%	9.5%	9.8%	14.7%	9.9%
22年9-10月	18.5%	10.7%	18.0%	31.7%	11.1%	11.8%	48.6%	35.4%	21.4%	10.0%	6.5%	13.2%	10.2%
22年7-8月	18.4%	9.4%	14.3%	37.5%	5.8%	13.3%	45.9%	41.4%	22.5%	6.3%	11.1%	15.4%	11.8%
22年5-6月	17.8%	9.6%	16.1%	33.1%	7.8%	10.7%	49.2%	35.6%	20.5%	8.1%	9.9%	8.7%	14.5%
22年3-4月	18.2%	9.3%	16.3%	31.8%	6.9%	16.6%	51.4%	37.1%	23.1%	13.3%	6.6%	6.9%	8.1%
22年1-2月	18.3%	8.2%	17.2%	32.2%	10.4%	10.3%	44.8%	34.1%	23.2%	8.3%	8.0%	15.6%	9.7%
21年11-12月	17.2%	8.9%	17.0%	28.7%	9.5%	15.7%	39.2%	32.1%	19.7%	14.5%	15.4%	8.8%	8.0%
派遣社員 回答数:	3,837	634	801	133	285	278	115	330	798	229	87	66	81
22年11-12月	6.6%	7.6%	8.1%	4.5%	8.4%	6.8%	5.2%	8.8%	4.1%	3.1%	9.2%	0.0%	8.6%
22年9-10月	7.2%	6.4%	8.9%	6.5%	10.5%	5.8%	11.8%	6.3%	6.5%	4.7%	5.5%	3.8%	8.1%
22年7-8月	6.9%	5.7%	8.3%	7.3%	8.1%	6.1%	9.8%	7.6%	6.0%	5.4%	7.8%	4.8%	3.6%
22年5-6月	5.8%	5.5%	6.4%	3.5%	4.3%	5.8%	7.8%	9.7%	5.3%	3.4%	4.6%	1.5%	4.9%
22年3-4月	6.7%	6.2%	8.2%	4.1%	4.4%	5.6%	14.0%	7.7%	7.6%	5.7%	5.9%	1.7%	1.2%
22年1-2月	6.6%	5.8%	9.7%	4.1%	6.8%	4.1%	6.0%	8.2%	5.6%	6.5%	4.5%	3.9%	2.8%
21年11-12月	6.2%	4.9%	9.2%	4.1%	7.3%	6.9%	4.1%	7.7%	5.4%	3.1%	5.9%	4.3%	3.7%
契約社員 回答数:	3,844	638	796	134	285	281	116	332	800	229	87	66	80
22年11-12月	6.6%	6.4%	5.8%	3.7%	13.3%	7.5%	6.9%	6.6%	7.0%	1.7%	6.9%	6.1%	5.0%
22年9-10月	6.7%	5.7%	6.0%	4.9%	11.6%	5.4%	14.7%	5.8%	7.6%	2.3%	5.6%	5.6%	11.1%
22年7-8月	6.6%	4.5%	6.4%	7.3%	11.1%	4.8%	9.2%	9.6%	6.8%	4.0%	4.5%	11.1%	3.5%
22年5-6月	6.0%	4.0%	6.0%	4.1%	8.6%	5.5%	7.9%	9.1%	5.7%	3.9%	7.9%	7.2%	3.8%
22年3-4月	7.4%	4.5%	6.9%	7.4%	9.8%	7.2%	11.9%	8.8%	8.9%	5.7%	6.8%	5.2%	8.4%
22年1-2月	7.3%	6.1%	8.0%	5.4%	11.6%	2.7%	4.7%	9.0%	7.6%	6.0%	7.1%	6.6%	9.7%
21年11-12月	6.0%	4.2%	5.8%	3.4%	8.4%	9.2%	4.1%	6.0%	6.7%	5.3%	7.7%	2.9%	6.4%
嘱託 回答数:	3,792	629	783	131	279	276	113	330	790	229	86	65	81
22年11-12月	3.5%	4.6%	2.8%	2.3%	5.7%	3.3%	2.7%	4.2%	3.3%	1.3%	2.3%	1.5%	6.2%
22年9-10月	4.0%	5.1%	2.8%	5.0%	4.7%	4.6%	9.1%	3.1%	4.6%	1.4%	2.2%	0.0%	5.0%
22年7-8月	3.6%	3.1%	3.7%	3.6%	1.5%	6.9%	4.3%	3.9%	4.5%	0.9%	3.3%	3.2%	1.2%
22年5-6月	3.4%	2.6%	3.8%	3.4%	4.0%	4.7%	4.0%	4.8%	3.0%	0.9%	4.7%	3.0%	1.3%
22年3-4月	4.4%	3.5%	5.4%	1.7%	2.6%	4.9%	6.1%	4.7%	5.6%	2.5%	4.9%	1.7%	4.9%
22年1-2月	4.1%	4.3%	4.4%	3.4%	4.5%	4.6%	2.0%	4.7%	4.5%	2.3%	1.8%	5.3%	1.4%
21年11-12月	3.9%	3.2%	4.2%	1.4%	4.9%	8.0%	1.6%	5.3%	3.2%	1.3%	5.9%	-	5.5%

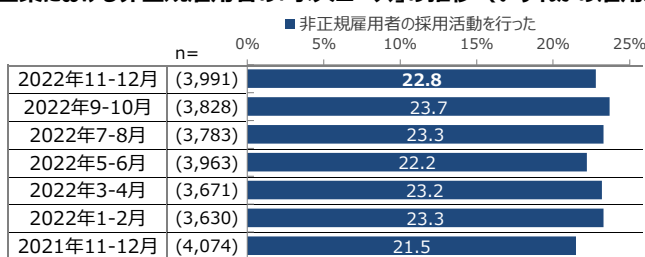
※回答数は最新の調査のものを記載

【業種別 次月以降の採用活動実施予定】

	全体	建設	製造（建設除く）	小売	ソフトウェア・通信	インフラ	飲食・宿泊	医療・福祉	サービス	商社	金融	マスコミ	官公庁・公社・団体
アルバイト 回答数:	3,913	649	808	139	286	283	117	350	809	231	92	68	81
行う	23.3%	15.7%	20.4%	38.1%	11.5%	19.4%	56.4%	47.1%	26.1%	11.7%	14.1%	13.2%	14.8%
行わない	49.9%	56.1%	49.3%	33.8%	69.9%	51.9%	21.4%	28.9%	48.5%	60.6%	62.0%	52.9%	54.3%
未定	26.9%	28.2%	30.3%	28.1%	18.5%	28.6%	22.2%	24.0%	25.5%	27.7%	23.9%	33.8%	30.9%
派遣社員 回答数:	3,837	634	801	133	285	278	115	330	798	229	87	66	81
行う	9.3%	9.3%	10.7%	6.0%	13.3%	9.7%	5.2%	13.9%	7.8%	4.8%	10.3%	3.0%	4.9%
行わない	65.2%	63.1%	62.2%	69.2%	65.6%	64.0%	68.7%	57.9%	68.7%	72.5%	72.4%	69.7%	64.2%
未定	25.5%	27.6%	27.1%	24.8%	21.1%	26.3%	26.1%	28.2%	23.6%	22.7%	17.2%	27.3%	30.9%
契約社員 回答数:	3,844	638	796	134	285	281	116	332	800	229	87	66	80
行う	11.7%	11.3%	10.1%	6.0%	22.5%	11.0%	12.1%	13.3%	12.3%	5.2%	10.3%	12.1%	10.0%
行わない	62.9%	60.5%	63.2%	66.4%	56.1%	63.7%	63.8%	59.6%	64.6%	70.7%	71.3%	53.0%	65.0%
未定	25.5%	28.2%	26.8%	27.6%	21.4%	25.3%	24.1%	27.1%	23.1%	24.0%	18.4%	34.8%	25.0%
嘱託 回答数:	3,792	629	783	131	279	276	113	330	790	229	86	65	81
行う	5.9%	6.5%	4.7%	3.8%	9.0%	8.0%	4.4%	9.4%	5.1%	3.1%	2.3%	3.1%	7.4%
行わない	67.7%	64.5%	67.3%	70.2%	68.8%	64.9%	72.6%	62.7%	71.1%	72.1%	72.1%	69.2%	61.7%
未定	26.4%	28.9%	28.0%	26.0%	22.2%	27.2%	23.0%	27.9%	23.8%	24.9%	25.6%	27.7%	30.9%

※回答数は最新の調査のものを記載

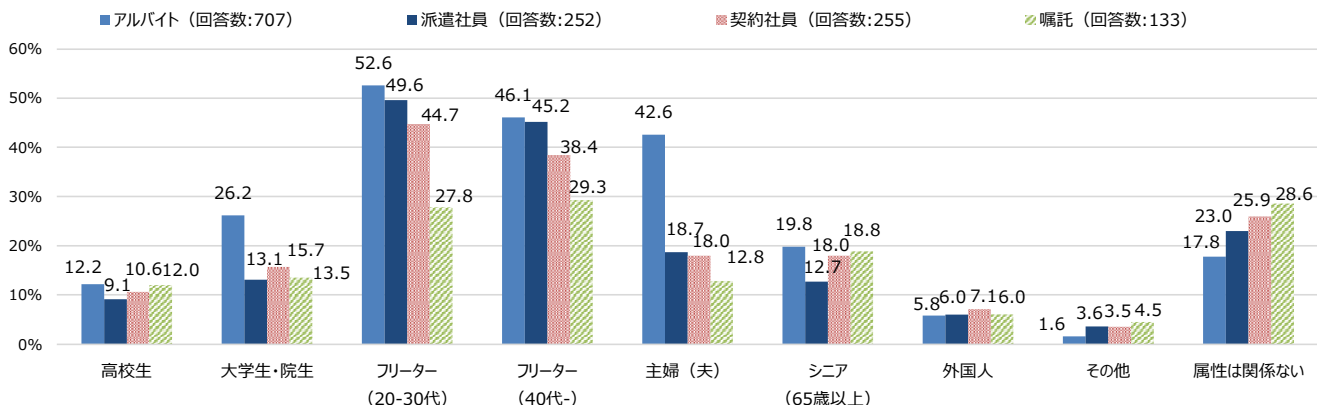
■企業における非正規雇用者の「求人ニーズ」の推移（いずれかの雇用形態で採用活動を実施した）



※回答ベース:非正規雇用者の採用活動状況を把握している経営者・役員または会社員

■ 11-12月に採用活動を実施した際のターゲット属性（複数回答）

・11-12月に採用活動を実施した際のターゲット属性を雇用形態ごとに見ると、アルバイトで最も高かったのは「フリーター（20-30代）」で52.6%（22年9-10月比:1.3pt減、21年11-12月比:4.3pt増）、次いで「フリーター（40代-）」で46.1%（22年9-10月比:0.3pt増、21年11-12月比:5.7pt増）となった。
 ・アルバイトで前年同期の21年11-12月と比べると、「フリーター（40代-）」で5.7pt増と最も大きく伸びた。



		高校生	大学生・院生	フリーター (20-30代)	フリーター (40代-)	主婦 (夫)	シニア (65歳以上)	外国人	その他	属性は関係ない
アルバイト	22年11-12月 (n=707)	12.2%	26.2%	52.6%	46.1%	42.6%	19.8%	5.8%	1.6%	17.8%
	22年9-10月 (n=694)	12.7%	25.9%	53.9%	45.8%	42.7%	17.3%	6.2%	1.3%	16.7%
	22年7-8月 (n=681)	15.0%	30.4%	54.6%	43.0%	39.8%	15.6%	7.5%	1.6%	18.2%
	22年5-6月 (n=694)	13.1%	26.9%	52.6%	41.8%	41.8%	16.3%	5.6%	1.4%	17.1%
	22年3-4月 (n=652)	14.3%	29.0%	51.1%	43.6%	44.6%	17.2%	5.4%	2.1%	16.9%
	22年1-2月 (n=654)	15.0%	33.8%	53.8%	41.6%	41.3%	17.0%	6.1%	1.7%	15.9%
前年調査時	21年11-12月 (n=691)	13.9%	26.3%	48.3%	40.4%	40.7%	16.8%	5.2%	2.5%	18.2%

■ 採用活動実施時の目標人数平均（数値回答）

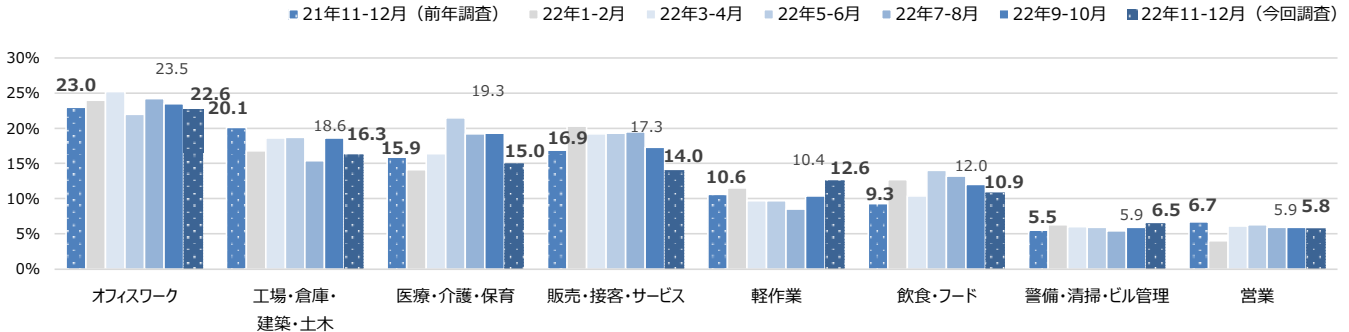
	アルバイト	派遣社員	契約社員
回答数:	528	165	181
22年11-12月	3.10人	2.39人	2.85人
22年9-10月	3.47人	3.03人	3.03人
22年7-8月	2.89人	2.79人	3.01人
22年5-6月	2.86人	3.51人	2.21人
22年3-4月	3.35人	2.61人	2.87人
22年1-2月	3.10人	3.82人	3.95人
21年11-12月	2.93人	2.90人	2.92人

※回答数は最新の調査のものを記載
 ※嘱託は回答数が少ないため割愛

■ 11-12月に採用活動を実施した職種（複数回答）

・11-12月に採用活動を実施した職種を雇用形態ごとに聞いたところ、アルバイトで最も高かったのは「オフィスワーク」で22.6%（22年9-10月比:0.9減、21年11-12月比:0.4pt減）、次いで「工場・倉庫・建築・土木」で16.3%（22年9-10月比:2.3pt減、21年11-12月比:3.8pt減）となった。
 ・派遣社員で11-12月に採用活動実施率の最も高かった職種は「工場・倉庫・建築・土木」で30.6%（22年9-10月比:2.9pt増、21年11-12月比:2.6pt増）。

【採用活動を実施したアルバイトの職種】※グラフの業種は22年11-12月上位抜粋



【雇用形態別 採用活動を実施した職種】

	アルバイト						前年同期
	22年11-12	22年9-10月	22年7-8月	22年5-6月	22年3-4月	22年1-2月	21年11-12
回答数	(707)	(694)	(681)	(694)	(652)	(654)	(691)
飲食・フード	10.9	12.0	13.2	14.0	10.4	12.7	9.3
販売・接客・サービス	14.0	17.3	19.5	19.3	19.2	20.3	16.9
レジャー・アミューズメント	2.8	4.0	4.8	5.3	4.1	4.4	4.3
イベント・キャンペーン	1.7	1.3	1.8	2.7	1.4	2.3	1.4
営業	5.8	5.9	5.9	6.3	6.1	4.0	6.7
オフィスワーク	22.6	23.5	24.2	22.0	25.2	24.0	23.0
医療・介護・保育	15.0	19.3	19.2	21.5	16.4	14.1	15.9
教育	2.7	2.2	2.9	3.5	3.4	3.2	2.0
配送・引越・ドライバー	4.4	4.6	4.3	6.5	5.7	6.0	6.4
軽作業	12.6	10.4	8.5	9.7	9.7	11.5	10.6
工場・倉庫・建築・土木	16.3	18.6	15.4	18.7	18.6	16.8	20.1
警備・清掃・ビル管理	6.5	5.9	5.4	5.9	6.0	6.3	5.5
エンジニア・サポート・保守	3.0	2.3	1.9	2.4	3.1	4.3	2.7
クリエイティブ・編集	3.7	1.0	2.1	3.3	2.8	1.7	2.3
エステ・理美容	0.8	1.3	1.8	2.9	1.4	2.3	1.4
その他	7.9	5.6	6.5	6.5	7.2	7.0	6.7

	派遣社員						前年同期
	22年11-12	22年9-10月	22年7-8月	22年5-6月	22年3-4月	22年1-2月	21年11-12
回答数	(252)	(267)	(251)	(219)	(238)	(231)	(246)
飲食・フード	7.5	6.7	8.4	8.2	8.4	6.5	4.9
販売・接客・サービス	11.1	11.2	19.5	16.0	15.5	15.2	14.2
レジャー・アミューズメント	2.0	4.9	8.8	6.4	5.9	5.2	3.7
イベント・キャンペーン	3.2	3.4	4.8	5.5	3.4	2.6	2.0
営業	7.5	5.6	10.8	12.3	7.1	8.2	9.8
オフィスワーク	25.4	28.5	32.7	28.8	30.3	29.0	29.7
医療・介護・保育	10.7	9.4	13.5	18.7	11.3	10.4	8.1
教育	0.8	0.4	2.8	3.2	3.4	2.2	2.0
配送・引越・ドライバー	7.5	5.6	7.2	6.8	4.6	8.2	5.3
軽作業	12.3	11.2	11.6	11.4	8.8	12.1	10.2
工場・倉庫・建築・土木	30.6	27.7	28.7	29.2	31.9	25.1	28.0
警備・清掃・ビル管理	3.2	2.6	4.4	5.9	5.5	3.9	4.5
エンジニア・サポート・保守	8.7	7.9	8.0	4.6	7.1	8.7	11.8
クリエイティブ・編集	4.4	3.0	4.4	2.7	7.1	6.5	5.7
エステ・理美容	2.0	1.1	2.4	3.2	2.5	1.3	1.6
その他	8.3	9.4	6.4	6.4	8.4	10.0	7.3

	契約社員						前年同期
	22年11-12	22年9-10月	22年7-8月	22年5-6月	22年3-4月	22年1-2月	21年11-12
回答数	(255)	(247)	(243)	(227)	(261)	(254)	(236)
飲食・フード	5.5	9.7	8.2	8.8	6.1	5.9	3.4
販売・接客・サービス	13.7	15.0	20.6	18.5	16.1	11.8	15.3
レジャー・アミューズメント	5.5	6.1	6.6	6.6	6.9	7.1	5.9
イベント・キャンペーン	3.5	2.8	5.3	2.6	1.9	3.5	3.0
営業	11.4	13.4	12.3	9.7	13.0	13.4	14.8
オフィスワーク	20.0	22.7	23.0	23.8	31.0	26.4	28.8
医療・介護・保育	10.2	10.5	15.2	15.0	9.2	11.4	8.1
教育	5.1	2.4	3.3	2.6	1.5	2.8	3.4
配送・引越・ドライバー	7.8	7.3	5.3	8.4	5.7	4.3	6.4
軽作業	7.5	6.5	10.3	6.6	7.7	11.0	8.1
工場・倉庫・建築・土木	20.8	17.4	17.3	20.3	21.8	20.9	18.6
警備・清掃・ビル管理	7.1	4.5	5.8	5.3	5.0	6.7	6.4
エンジニア・サポート・保守	16.5	10.5	12.8	9.7	11.9	13.0	9.7
クリエイティブ・編集	9.4	6.9	8.2	7.5	8.0	5.5	6.8
エステ・理美容	2.7	2.4	4.1	2.6	0.0	1.6	2.1
その他	12.9	10.5	8.2	9.7	11.1	10.6	7.2

	嘱託						前年同期
	22年9-10月	22年9-10月	22年7-8月	22年5-6月	22年3-4月	22年1-2月	21年11-12
回答数	(133)	(146)	(131)	(127)	(155)	(141)	(152)
飲食・フード	8.3	11.0	9.9	9.4	7.1	9.9	4.6
販売・接客・サービス	16.5	17.1	24.4	16.5	14.8	10.6	12.5
レジャー・アミューズメント	4.5	4.8	11.5	7.1	5.8	6.4	7.2
イベント・キャンペーン	3.8	6.8	6.1	7.9	7.1	2.8	3.3
営業	7.5	10.3	13.0	11.0	9.7	9.2	8.6
オフィスワーク	17.3	22.6	19.8	21.3	21.3	17.7	22.4
医療・介護・保育	9.8	7.5	12.2	15.7	8.4	12.8	13.2
教育	5.3	2.7	5.3	3.1	5.2	2.8	2.6
配送・引越・ドライバー	5.3	7.5	13.7	9.4	7.7	8.5	7.9
軽作業	8.3	9.6	8.4	8.7	7.1	8.5	9.9
工場・倉庫・建築・土木	22.6	18.5	15.3	23.6	20.6	26.2	23.0
警備・清掃・ビル管理	5.3	8.2	9.2	8.7	5.2	5.7	5.9
エンジニア・サポート・保守	9.0	6.8	9.2	7.9	6.5	11.3	9.9
クリエイティブ・編集	7.5	4.8	6.1	6.3	3.2	6.4	6.6
エステ・理美容	3.0	2.1	4.6	3.1	1.3	3.5	2.6
その他	13.5	13.7	11.5	18.1	12.9	12.1	12.5

■ 次月以降、採用活動を行う予定の職種（複数回答）

・次月以降、採用活動を行う予定の職種を雇用形態ごとに聞いたところ、アルバイトで最も高かったのは【オフィスワーク】で26.2%、次いで【医療・介護・保育】で18.6%、【工場・倉庫・建築・土木】で17.2%となった。

・派遣社員で次月以降、採用活動を行う予定の職種で最も高かったのは【オフィスワーク】で32.7%、次いで【工場・倉庫・建築・土木】で25.7%となった。

アルバイト（回答数:911）	
オフィスワーク	26.2%
医療・介護・保育	18.6%
工場・倉庫・建築・土木	17.2%
販売・接客・サービス	16.4%
飲食・フード	13.3%
軽作業	11.5%
警備・清掃・ビル管理	7.8%
営業	6.4%
配送・引越・ドライバー	5.6%
レジャー・アミューズメント	4.9%
クリエイティブ・編集	4.7%
エンジニア・サポート・保守	4.3%
イベント・キャンペーン	3.4%
教育	3.4%
エステ・理美容	1.6%
その他	7.2%

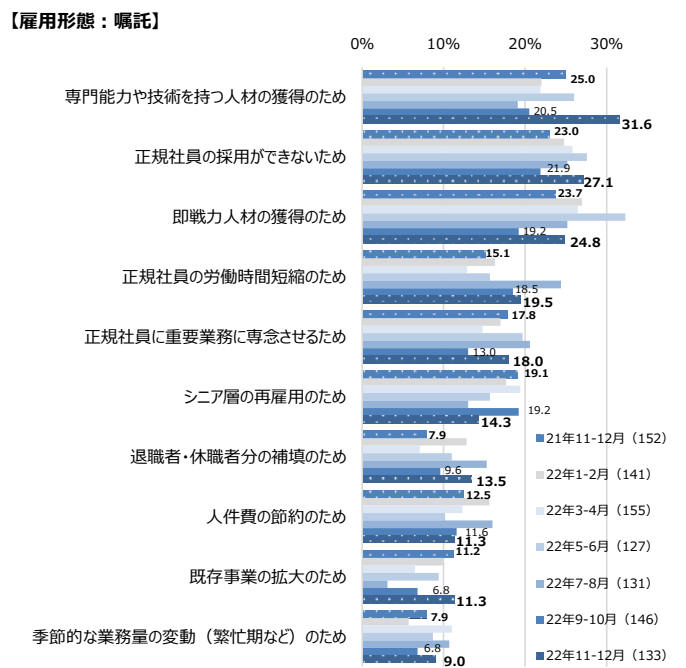
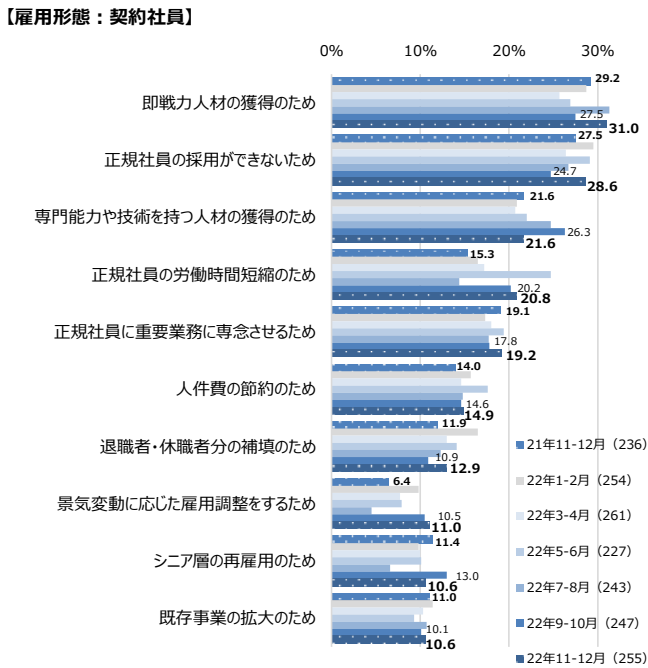
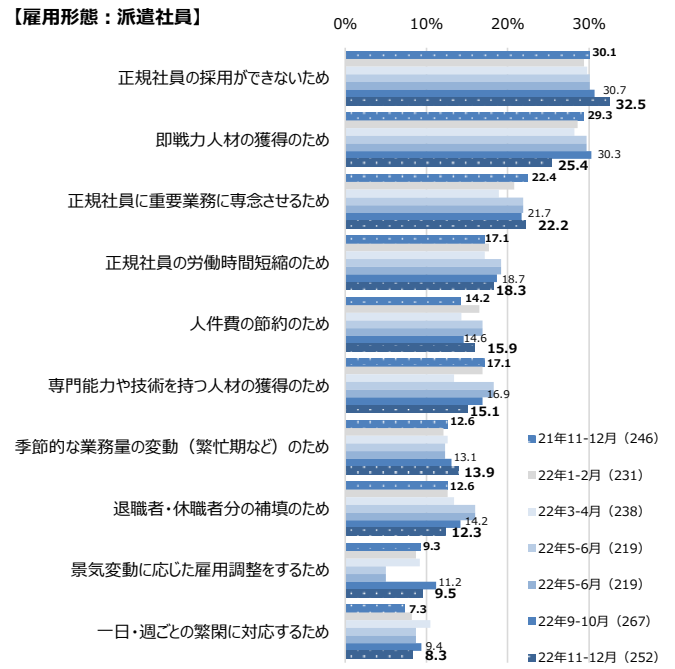
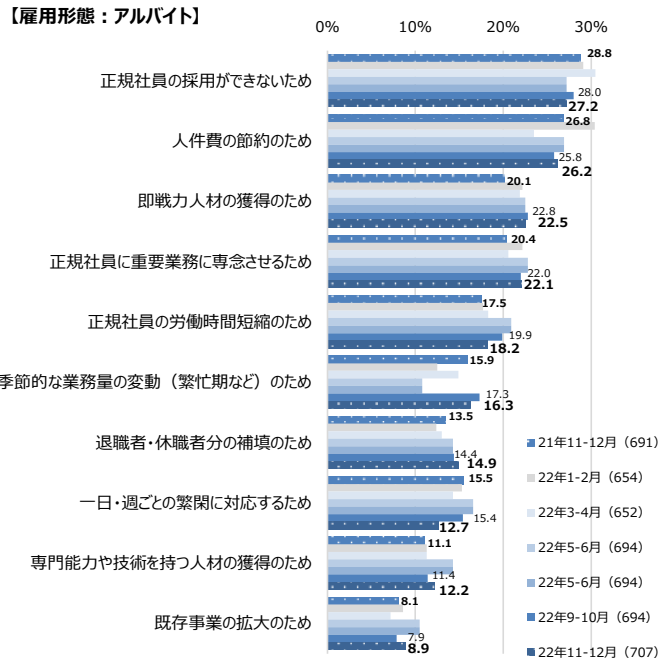
派遣社員（回答数:358）	
オフィスワーク	32.7%
工場・倉庫・建築・土木	25.7%
医療・介護・保育	14.0%
販売・接客・サービス	13.4%
軽作業	12.0%
エンジニア・サポート・保守	12.0%
営業	10.6%
配送・引越・ドライバー	7.5%
警備・清掃・ビル管理	6.4%
飲食・フード	6.1%
クリエイティブ・編集	5.0%
レジャー・アミューズメント	3.9%
イベント・キャンペーン	2.8%
エステ・理美容	2.5%
教育	1.4%
その他	9.5%

契約社員（回答数:448）	
工場・倉庫・建築・土木	25.0%
オフィスワーク	24.1%
エンジニア・サポート・保守	16.7%
営業	13.6%
医療・介護・保育	12.5%
販売・接客・サービス	12.3%
軽作業	8.7%
クリエイティブ・編集	8.7%
レジャー・アミューズメント	6.7%
警備・清掃・ビル管理	6.5%
配送・引越・ドライバー	6.3%
飲食・フード	5.4%
教育	4.2%
イベント・キャンペーン	3.3%
エステ・理美容	2.9%
その他	11.4%

嘱託（回答数:223）	
工場・倉庫・建築・土木	25.1%
オフィスワーク	22.9%
医療・介護・保育	13.5%
エンジニア・サポート・保守	13.5%
販売・接客・サービス	11.7%
営業	8.1%
軽作業	8.1%
クリエイティブ・編集	8.1%
配送・引越・ドライバー	6.3%
警備・清掃・ビル管理	5.8%
レジャー・アミューズメント	5.4%
飲食・フード	4.5%
イベント・キャンペーン	4.0%
エステ・理美容	2.2%
教育	1.3%
その他	6.3%

■採用活動を実施した理由（複数回答）上位

・11-12月に採用活動を実施した理由を雇用形態別にみると、最も多かった実施理由は、アルバイトでは「正規社員の採用ができないため」で27.2%、派遣社員では「正規社員の採用ができないため」で32.5%、契約社員では「即戦力人材の獲得のため」で31.0%、嘱託では「専門能力や技術を持つ人材の獲得のため」で31.6%。
 ・前年同期の21年11-12月と比べると、契約社員では「正規社員の労働時間短縮のため」で5.5pt増と最も大きく伸びた。



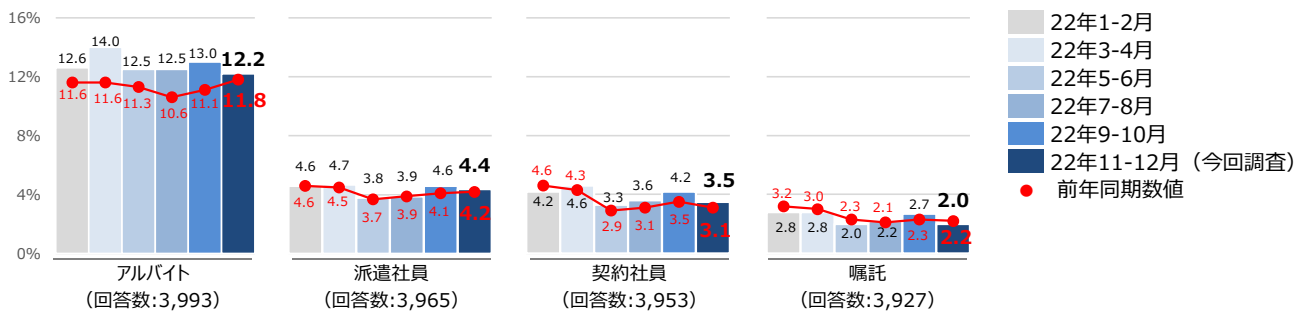
※（ ）内は回答数

(2) 新規採用の状況

■雇用形態別 新規採用率の推移（期間中に一人でも採用したか）

- ・11-12月に新規採用したかを雇用形態ごとに聞いたところ、アルバイトが12.2%（22年9-10月比:0.8pt減、21年11-12月比:0.4pt増）、派遣社員が4.4%（22年9-10月比:0.2pt減、21年11-12月比:0.2pt増）、契約社員が3.5%（22年9-10月比:0.7pt減、21年11-12月比:0.4pt増）、嘱託が2.0%（22年9-10月比:0.7pt減、21年11-12月比:0.2pt減）。
- ・雇用形態ごとの11-12月の新規採用率を業種別にみると、アルバイトで最も高かったのは〔飲食・宿泊〕で38.3%、次いで〔小売〕で24.1%、〔医療・福祉〕で21.4%となった。
- ・派遣社員で11-12月の新規採用率が最も高かったのは〔医療・福祉〕で6.0%、次いで〔金融〕で5.4%となった。
- ・契約社員で11-12月の新規採用率が最も高かったのは〔ソフトウェア・通信〕で6.2%、次いで〔飲食・宿泊〕で5.2%となった。
- ・嘱託で11-12月の新規採用率が最も高かったのは〔ソフトウェア・通信〕で3.5%、次いで〔小売〕で3.1%となった。

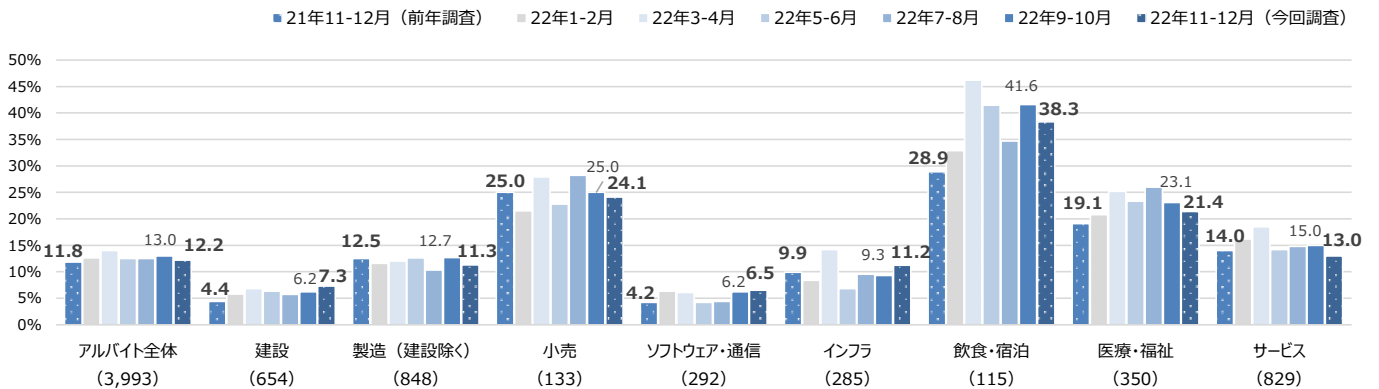
【雇用形態別 新規採用率】



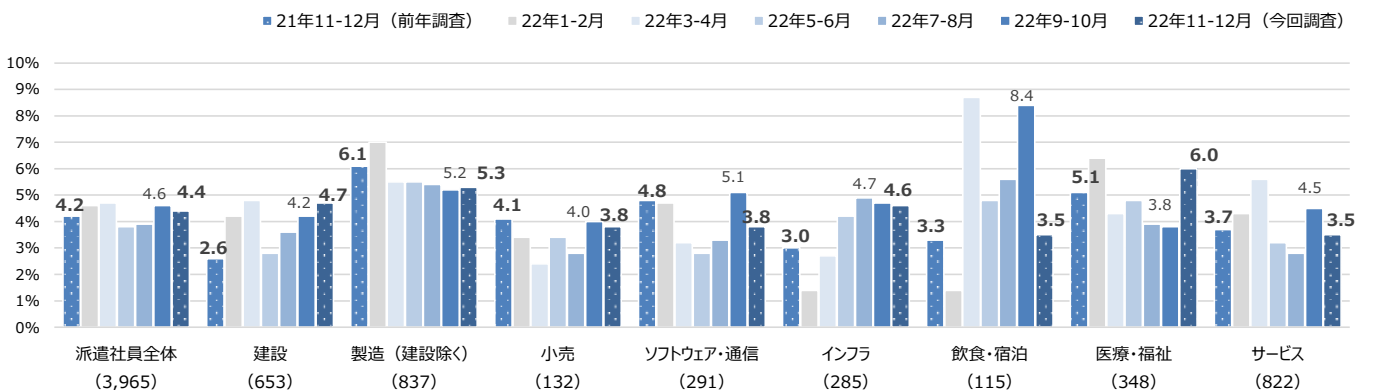
※回答数は最新の調査のものを記載

【業種別 新規採用率】 ※グラフの業種は一部抜粋

雇用形態：アルバイト ※（ ）内の回答数は最新の調査のものを記載



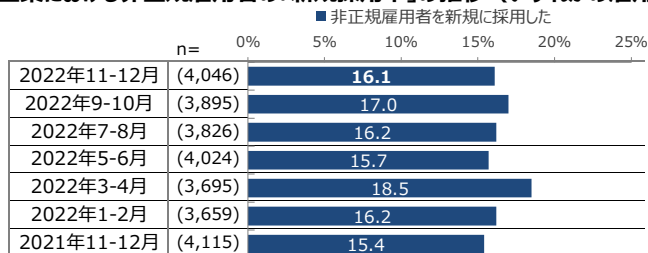
雇用形態：派遣社員 ※（ ）内の回答数は最新の調査のものを記載



	全体	建設	製造（建設除く）	小売	ソフトウェア・通信	インフラ	飲食・宿泊	医療・福祉	サービス	商社	金融	マスコミ	官公庁・公社・団体
アルバイト 回答数:	3,993	654	848	133	292	285	115	350	829	237	93	72	85
22年11-12月	12.2%	7.3%	11.3%	24.1%	6.5%	11.2%	38.3%	21.4%	13.0%	6.8%	4.3%	12.5%	5.9%
22年9-10月	13.0%	6.2%	12.7%	25.0%	6.2%	9.3%	41.6%	23.1%	15.0%	7.8%	6.7%	10.5%	7.8%
22年7-8月	12.5%	5.7%	10.3%	28.2%	4.4%	9.5%	34.7%	26.0%	14.8%	3.9%	8.8%	9.2%	10.1%
22年5-6月	12.5%	6.3%	12.6%	22.8%	4.2%	6.8%	41.5%	23.3%	14.2%	4.9%	5.3%	7.0%	10.7%
22年3-4月	14.0%	6.8%	12.0%	27.9%	6.1%	14.2%	46.2%	25.2%	18.5%	7.2%	5.9%	1.7%	9.3%
22年1-2月	12.6%	5.8%	11.6%	21.5%	6.3%	8.4%	32.9%	20.8%	16.2%	6.8%	7.2%	8.1%	8.3%
21年11-12月	11.8%	4.4%	12.5%	25.0%	4.2%	9.9%	28.9%	19.1%	14.0%	11.3%	10.5%	4.4%	10.8%
派遣社員 回答数:	3,965	653	837	132	291	285	115	348	822	236	92	70	84
22年11-12月	4.4%	4.7%	5.3%	3.8%	3.8%	4.6%	3.5%	6.0%	3.5%	3.0%	5.4%	0.0%	4.8%
22年9-10月	4.6%	4.2%	5.2%	4.0%	5.1%	4.7%	8.4%	3.8%	4.5%	1.8%	5.6%	3.6%	5.8%
22年7-8月	3.9%	3.6%	5.4%	2.8%	3.3%	4.9%	5.6%	3.9%	2.8%	3.5%	3.4%	3.1%	1.1%
22年5-6月	3.8%	2.8%	5.5%	3.4%	2.8%	4.2%	4.8%	4.8%	3.2%	2.1%	4.3%	0.0%	3.6%
22年3-4月	4.7%	4.8%	5.5%	2.4%	3.2%	2.7%	8.7%	4.3%	5.6%	3.6%	6.7%	0.0%	1.2%
22年1-2月	4.6%	4.2%	7.0%	3.4%	4.7%	1.4%	1.4%	6.4%	4.3%	3.6%	1.9%	1.4%	4.2%
21年11-12月	4.2%	2.6%	6.1%	4.1%	4.8%	3.0%	3.3%	5.1%	3.7%	3.9%	4.9%	3.0%	2.7%
契約社員 回答数:	3,953	653	833	133	289	283	115	345	821	235	92	69	85
22年11-12月	3.5%	3.1%	3.7%	3.8%	6.2%	3.5%	5.2%	3.2%	3.7%	0.9%	3.3%	4.3%	0.0%
22年9-10月	4.2%	3.3%	3.3%	5.5%	5.5%	3.9%	12.3%	2.9%	5.4%	1.8%	4.4%	3.5%	4.8%
22年7-8月	3.6%	2.4%	4.2%	3.7%	5.1%	2.7%	2.1%	4.8%	3.5%	2.6%	4.5%	4.6%	2.2%
22年5-6月	3.3%	2.5%	3.2%	3.4%	2.8%	3.4%	5.6%	4.2%	3.3%	2.5%	7.5%	2.9%	3.7%
22年3-4月	4.6%	2.8%	4.6%	4.0%	4.7%	3.1%	7.7%	4.3%	5.9%	2.8%	6.7%	5.2%	8.3%
22年1-2月	4.2%	3.8%	4.3%	4.8%	6.3%	2.3%	1.4%	5.1%	4.4%	5.0%	2.8%	1.4%	4.2%
21年11-12月	3.1%	2.6%	3.5%	2.7%	3.8%	4.1%	2.4%	3.9%	2.3%	5.3%	2.9%	1.5%	2.8%
嘱託 回答数:	3,927	651	823	130	288	284	112	345	815	235	92	70	82
22年11-12月	2.0%	2.6%	1.8%	3.1%	3.5%	2.1%	1.8%	1.7%	1.6%	0.9%	2.2%	0.0%	0.0%
22年9-10月	2.7%	3.2%	1.7%	5.6%	2.0%	3.5%	7.7%	1.8%	3.1%	1.9%	3.3%	0.0%	1.9%
22年7-8月	2.2%	2.5%	2.7%	0.9%	1.1%	3.1%	1.4%	2.7%	2.1%	1.3%	1.1%	1.6%	2.2%
22年5-6月	2.0%	1.9%	2.6%	3.4%	1.8%	2.3%	2.4%	2.1%	1.7%	1.3%	1.1%	0.0%	1.2%
22年3-4月	2.8%	2.0%	3.9%	1.6%	0.7%	2.8%	2.9%	2.7%	3.9%	0.8%	2.9%	1.7%	5.9%
22年1-2月	2.8%	2.8%	3.5%	3.4%	2.4%	2.3%	1.4%	3.7%	2.4%	2.3%	1.8%	1.4%	4.2%
21年11-12月	2.2%	1.3%	3.1%	2.1%	1.7%	5.3%	2.4%	2.9%	1.3%	1.8%	1.9%	1.5%	1.8%

※回答数は最新の調査のものを記載

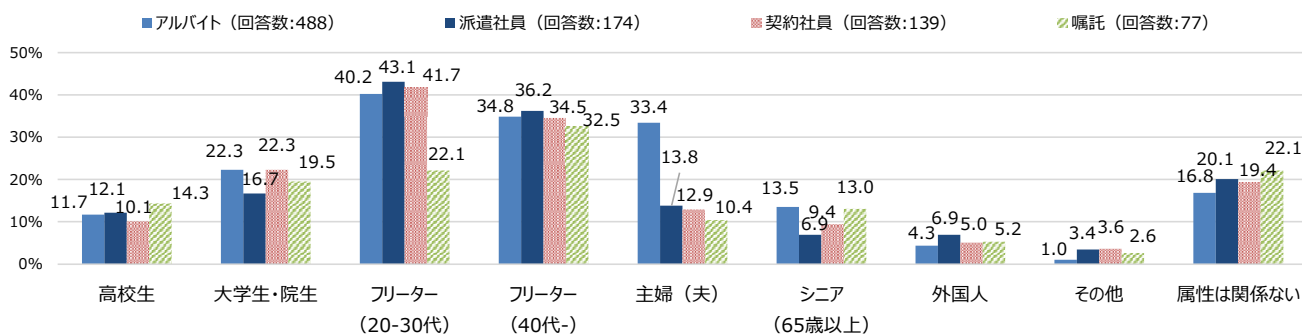
■ 企業における非正規雇用者の「新規採用率」の推移（いずれかの雇用形態で新規に採用した）



※回答ベース:非正規雇用者の採用活動状況を把握している経営者・役員または会社員

■ 11-12月に新規採用した人の属性（複数回答）

・11-12月に新規採用した人の属性を雇用形態ごとに聞いたところ、アルバイトで最も高かったのは「フリーター（20-30代）」で40.2%（22年9-10月比:3.8pt減、21年11-12月比:5.2pt増）、次いで「フリーター（40代-）」で34.8%（22年9-10月比:1.2pt増、21年11-12月比:2.7pt増）となった。
 ・前年同期の21年11-12月と比べて、「フリーター（20-30代）」で5.2pt増と最も大きく伸びた。

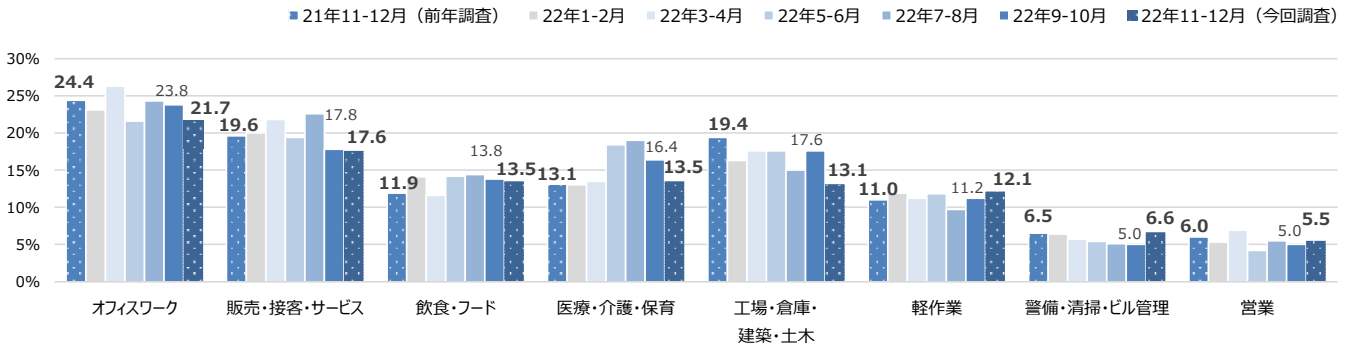


		高校生	大学生・院生	フリーター (20-30代)	フリーター (40代-)	主婦 (夫)	シニア (65歳以上)	外国人	その他	属性は関係ない
アルバイト	22年11-12月 (n=488)	11.7%	22.3%	40.2%	34.8%	33.4%	13.5%	4.3%	1.0%	16.8%
	22年9-10月 (n=500)	12.4%	22.8%	44.0%	33.6%	32.8%	13.0%	3.6%	2.0%	13.6%
	22年7-8月 (n=473)	14.6%	30.7%	46.9%	35.1%	32.8%	13.1%	5.1%	0.4%	11.4%
	22年5-6月 (n=499)	13.0%	22.6%	42.5%	31.1%	33.5%	12.0%	4.0%	1.2%	12.6%
	22年3-4月 (n=510)	14.9%	28.8%	41.0%	34.5%	36.9%	14.9%	3.3%	2.0%	14.3%
	22年1-2月 (n=454)	15.6%	31.7%	43.8%	33.5%	35.2%	13.9%	6.4%	0.9%	11.0%
前年調査時	21年11-12月 (n=480)	12.3%	23.8%	35.0%	32.1%	34.8%	15.6%	3.3%	1.3%	13.1%

■ 11-12月に新規採用した職種（複数回答）

・11-12月に新規採用した職種を雇用形態ごとに聞いたところ、アルバイトで最も高かったのは「オフィスワーク」で21.7%（22年9-10月比:2.1pt減、21年11-12月比:2.7pt減）、次いで「販売・接客・サービス」で17.6%（22年9-10月比:0.2pt減、21年11-12月比:2.0pt減）となった。
 ・派遣社員で最も高かったのは「オフィスワーク」で25.3%（22年9-10月比:2.3pt減、21年11-12月比:8.6pt減）となった。
 ・派遣社員で新規採用した職種を22年9-10月と比べると、「販売・接客・サービス」で9.7pt増と最も増加率が高くなった。
 ・派遣社員で新規採用した職種を前年同期の21年11-12月と比べると、「販売・接客・サービス」で6.9pt増と最も増加率が高くなった。

【新規採用したアルバイトの職種】※グラフの業種は22年11-12月上位抜粋



【雇用形態別 新規採用した職種】

	アルバイト						前年同期
	22年11-12	22年9-10月	22年7-8月	22年5-6月	22年3-4月	22年1-2月	
回答数	(488)	(500)	(473)	(499)	(510)	(454)	(480)
飲食・フード	13.5	13.8	14.4	14.2	11.6	14.1	11.9
販売・接客・サービス	17.6	17.8	22.6	19.4	21.8	20.0	19.6
レジャー・アミューズメント	4.7	4.6	5.9	5.4	4.1	7.3	4.2
イベント・キャンペーン	2.0	1.8	1.1	2.4	1.6	3.3	2.5
営業	5.5	5.0	5.5	4.2	6.9	5.3	6.0
オフィスワーク	21.7	23.8	24.3	21.6	26.3	23.1	24.4
医療・介護・保育	13.5	16.4	19.0	18.4	13.5	13.0	13.1
教育	2.0	2.6	2.7	4.0	4.3	4.4	3.8
配送・引越・ドライバー	5.1	3.8	4.9	5.2	5.9	5.7	4.2
軽作業	12.1	11.2	9.7	11.8	11.2	11.9	11.0
工場・倉庫・建築・土木	13.1	17.6	15.0	17.6	17.6	16.3	19.4
警備・清掃・ビル管理	6.6	5.0	5.1	5.4	5.7	6.4	6.5
エンジニア・サポート・保守	1.8	1.6	2.7	2.4	3.5	3.5	2.7
クリエイティブ・編集	2.3	0.8	2.1	2.6	2.9	3.5	2.5
エステ・理美容	0.4	0.6	1.9	1.8	1.8	2.0	0.6
その他	6.1	4.8	5.7	6.6	6.7	7.0	3.5

	派遣社員						前年同期
	22年11-12	22年9-10月	22年7-8月	22年5-6月	22年3-4月	22年1-2月	
回答数	(174)	(174)	(145)	(148)	(168)	(163)	(168)
飲食・フード	6.3	9.8	9.7	7.4	6.5	6.7	4.8
販売・接客・サービス	21.8	12.1	22.8	18.2	13.1	12.9	14.9
レジャー・アミューズメント	8.6	6.9	10.3	5.4	4.2	7.4	2.4
イベント・キャンペーン	4.6	1.7	2.8	2.7	4.8	3.1	4.8
営業	11.5	7.5	10.3	8.8	9.5	10.4	6.5
オフィスワーク	25.3	27.6	29.7	29.7	31.5	34.4	33.9
医療・介護・保育	14.9	9.8	15.9	16.2	11.9	11.7	7.7
教育	1.1	0.6	2.8	4.1	1.8	1.8	3.6
配送・引越・ドライバー	6.9	6.3	10.3	9.5	4.2	4.9	6.0
軽作業	15.5	10.3	11.7	12.8	13.1	16.0	14.9
工場・倉庫・建築・土木	22.4	25.3	24.8	24.3	30.4	26.4	24.4
警備・清掃・ビル管理	4.0	2.9	6.2	6.1	3.6	4.9	3.6
エンジニア・サポート・保守	6.3	6.9	4.8	5.4	4.2	7.4	11.3
クリエイティブ・編集	6.3	2.3	6.9	3.4	5.4	5.5	7.1
エステ・理美容	1.1	1.7	3.4	3.4	3.0	2.5	1.8
その他	5.2	8.0	6.2	6.8	7.7	4.9	7.7

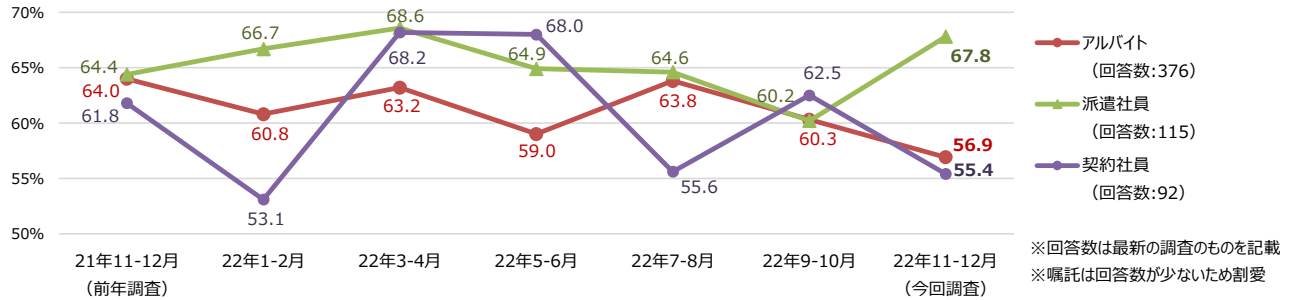
	契約社員						前年同期
	22年11-12	22年9-10月	22年7-8月	22年5-6月	22年3-4月	22年1-2月	
回答数	(139)	(160)	(134)	(131)	(164)	(148)	(127)
飲食・フード	7.2	9.4	6.7	12.2	6.1	8.1	4.7
販売・接客・サービス	20.1	20.6	25.4	19.8	18.9	14.2	18.1
レジャー・アミューズメント	5.8	11.3	16.4	9.2	8.5	8.1	7.9
イベント・キャンペーン	1.4	5.6	8.2	4.6	4.3	2.7	3.9
営業	18.7	13.8	12.7	9.2	11.6	17.6	16.5
オフィスワーク	18.0	23.8	31.3	30.5	28.0	27.7	38.6
医療・介護・保育	11.5	8.8	14.2	15.3	9.8	13.5	8.7
教育	4.3	1.9	6.0	2.3	3.7	4.7	4.7
配送・引越・ドライバー	9.4	9.4	10.4	6.1	5.5	6.1	10.2
軽作業	6.5	8.8	11.9	9.9	7.9	10.8	10.2
工場・倉庫・建築・土木	18.7	15.6	17.9	26.0	22.0	17.6	19.7
警備・清掃・ビル管理	3.6	5.6	6.7	10.7	7.3	9.5	6.3
エンジニア・サポート・保守	12.2	10.0	11.9	8.4	6.1	8.8	8.7
クリエイティブ・編集	8.6	7.5	9.7	6.9	4.3	4.7	7.1
エステ・理美容	2.9	2.5	2.2	2.3	1.2	2.7	3.9
その他	7.9	8.8	7.5	7.6	8.5	8.1	5.5

	嘱託						前年同期
	22年11-12	22年9-10月	22年7-8月	22年5-6月	22年3-4月	22年1-2月	
回答数	(77)	(103)	(82)	(78)	(101)	(99)	(89)
飲食・フード	9.1	13.6	4.9	12.8	4.0	10.1	6.7
販売・接客・サービス	27.3	22.3	22.0	19.2	17.8	20.2	13.5
レジャー・アミューズメント	10.4	7.8	13.4	10.3	7.9	12.1	5.6
イベント・キャンペーン	5.2	3.9	14.6	5.1	5.0	5.1	5.6
営業	10.4	10.7	11.0	9.0	8.9	8.1	13.5
オフィスワーク	16.9	26.2	25.6	20.5	19.8	21.2	20.2
医療・介護・保育	9.1	10.7	11.0	12.8	7.9	14.1	10.1
教育	0.0	2.9	8.5	6.4	4.0	4.0	2.2
配送・引越・ドライバー	6.5	9.7	8.5	5.1	6.9	7.1	9.0
軽作業	6.5	11.7	14.6	14.1	10.9	14.1	7.9
工場・倉庫・建築・土木	11.7	17.5	17.1	20.5	24.8	19.2	25.8
警備・清掃・ビル管理	6.5	5.8	6.1	7.7	5.0	6.1	4.5
エンジニア・サポート・保守	9.1	8.7	6.1	6.4	6.9	9.1	7.9
クリエイティブ・編集	6.5	3.9	7.3	7.7	5.9	7.1	5.6
エステ・理美容	1.3	5.8	2.4	1.3	2.0	1.0	2.2
その他	6.5	7.8	11.0	14.1	11.9	3.0	12.4

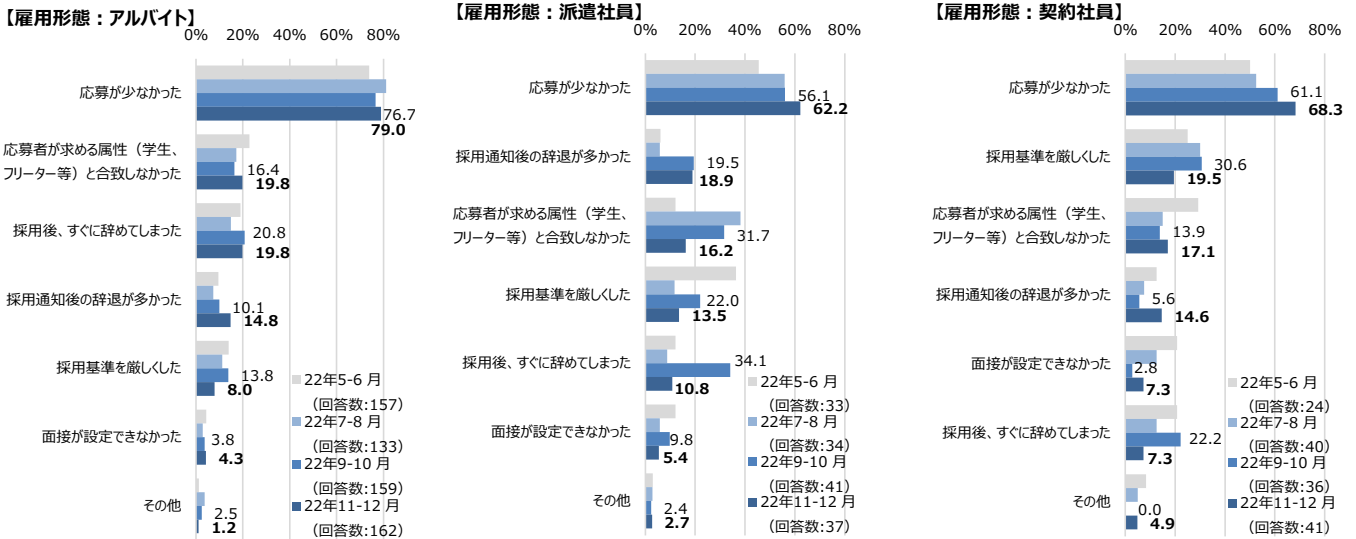
■ **必要な人数は確保できたか** ※「新規で採用を行った」かつ「新規採用した人数を把握している」と答えた人が対象

・11-12月に新規採用を行った人に、雇用形態ごとに必要な人数を確保できたかを聞いたところ、アルバイトでは56.9%（22年9-10月比:3.4pt減、21年11-12月比:7.1pt減）、派遣社員では67.8%（22年9-10月比:7.6pt増、21年11-12月比:3.4pt増）、契約社員では55.4%（22年9-10月比:7.1pt減、21年11-12月比:6.4pt減）が「確保できた」となった。
 ・アルバイトで11-12月に必要な人数を確保できなかった理由をみると、「応募が少なかった」が79.0%と最も高くなった。
 ・アルバイトで11-12月に必要な人数を確保できなかった理由を22年9-10月と比べると、「採用通知後の辞退が多かった」が4.7pt増と最も大きく伸びた。
 ・11-12月のアルバイトの選考基準について聞いたところ、「前月より甘くした」は17.4%、「前月と変えていない」は73.4%、「前月より厳しくした」は9.2%となった。

【必要な人数を確保できた割合（単一回答）】



【必要な人数を確保できなかった理由（複数回答）】



■ **新規採用人数平均（数値回答）**

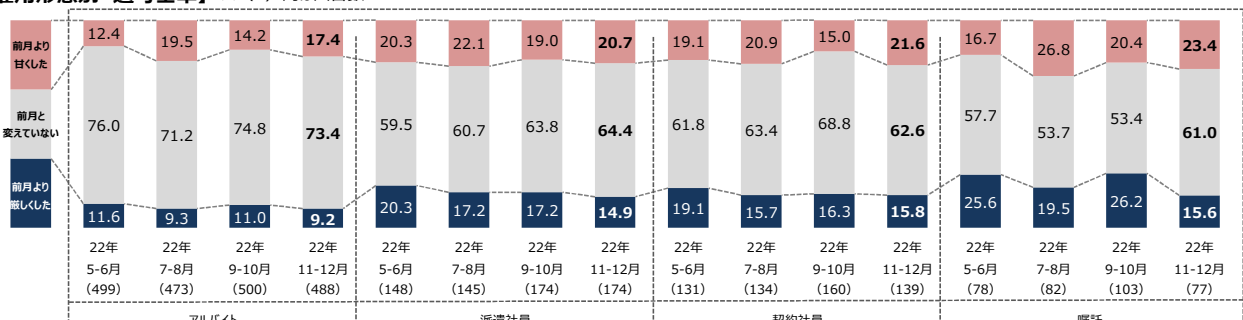
※「新規で採用を行った」かつ「新規採用した人数を把握している」と答えた人のうち、外れ値除外後の平均値

	アルバイト	派遣社員	契約社員
回答数:	372	113	88
22年11-12月	2.31人	2.26人	1.88人
22年9-10月	2.57人	3.62人	2.87人
22年7-8月	1.96人	2.11人	3.11人
22年5-6月	2.08人	2.54人	2.18人
22年3-4月	2.66人	3.50人	2.88人
22年1-2月	2.19人	2.60人	2.38人
21年11-12月	2.26人	2.35人	2.51人

※回答数は最新の調査のものを記載
 ※囁託は回答数が少ないため割愛

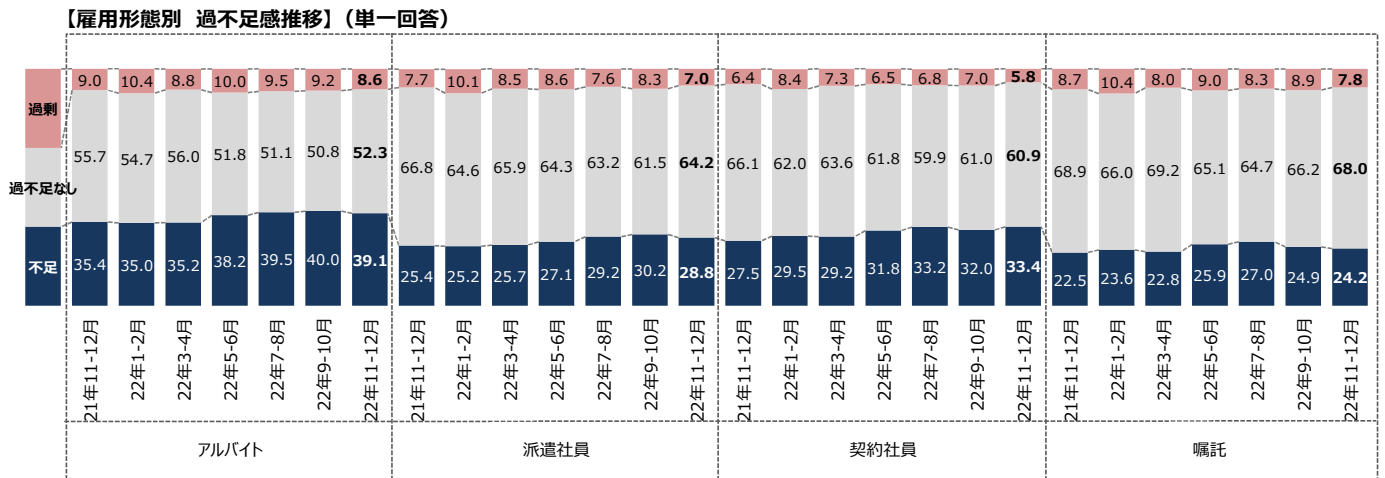
■ **選考基準（単一回答）**

【雇用形態別 選考基準】※（ ）内は回答数



(3) 過不足感

■ 過不足感の推移



※ 「不足」は大幅不足とやや不足の合計値、「過剰」は大幅過剰とやや過剰の合計値で算出

【業種別 11-12月の過不足感】

- ・アルバイトで最も過剰の割合が高かった業種は【建設】で11.5%、次いで【医療・福祉】で10.9%となった。
- ・アルバイトで最も不足の割合が高かった業種は【飲食・宿泊】で61.5%、次いで【小売】で51.9%、【医療・福祉】で49.1%となった。

※「過剰」上位3業種は赤、「不足」上位3業種は緑で色付けをしている

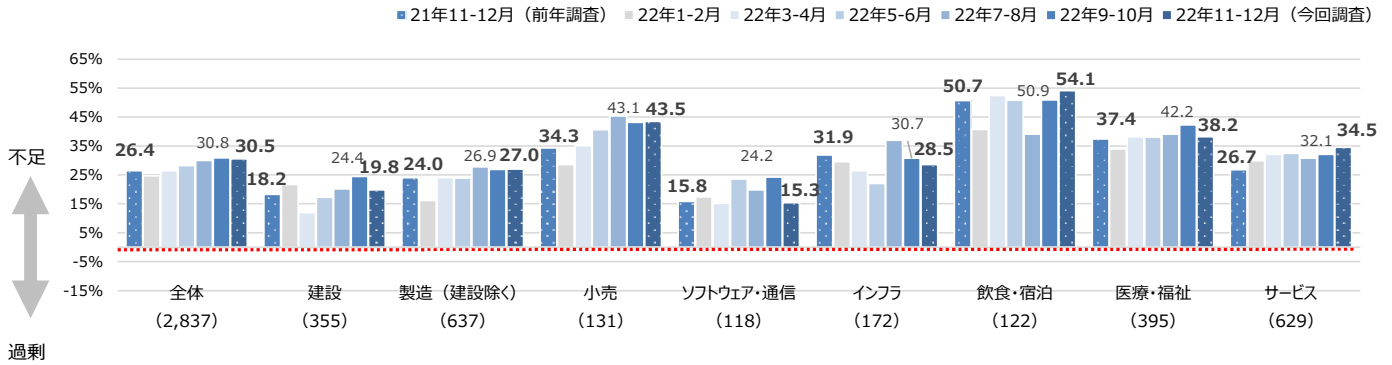
	全体	建設	製造（建設除く）	小売	ソフトウェア・通信	インフラ	飲食・宿泊	医療・福祉	サービス	商社	金融	官公庁・公社・団体
アルバイト 回答数:	2,837	355	637	131	118	172	122	395	629	119	50	58
過剰	8.6%	11.5%	9.4%	8.4%	5.9%	5.2%	7.4%	10.9%	6.7%	6.7%	6.0%	5.2%
過不足なし	52.3%	57.2%	54.2%	39.7%	72.9%	61.0%	31.1%	40.0%	52.1%	60.5%	64.0%	65.5%
不足	39.1%	31.3%	36.4%	51.9%	21.2%	33.7%	61.5%	49.1%	41.2%	32.8%	30.0%	29.3%
「不足」-「過剰」	30.5	19.8	27.0	43.5	15.3	28.5	54.1	38.2	34.5	26.1	24.0	24.1
派遣社員 回答数:	1,667	252	407	48	131	116	47	171	309	71	39	39
過剰	7.0%	9.5%	10.1%	4.2%	3.8%	3.4%	2.1%	5.3%	7.8%	1.4%	7.7%	2.6%
過不足なし	64.2%	60.3%	59.7%	64.6%	65.6%	67.2%	66.0%	57.3%	68.6%	80.3%	69.2%	69.2%
不足	28.8%	30.2%	30.2%	31.3%	30.5%	29.3%	31.9%	37.4%	23.6%	18.3%	23.1%	28.2%
「不足」-「過剰」	21.8	20.7	20.1	27.1	26.7	25.9	29.8	32.1	15.8	16.9	15.4	25.6
契約社員 回答数:	1,912	284	433	48	167	128	55	180	398	89	42	44
過剰	5.8%	8.8%	8.1%	8.3%	4.2%	3.9%	1.8%	3.3%	5.0%	2.2%	7.1%	2.3%
過不足なし	60.9%	56.0%	59.6%	66.7%	59.9%	64.8%	63.6%	59.4%	61.1%	75.3%	61.9%	63.6%
不足	33.4%	35.2%	32.3%	25.0%	35.9%	31.3%	34.5%	37.2%	33.9%	22.5%	31.0%	34.1%
「不足」-「過剰」	27.6	26.4	24.2	16.7	31.7	27.4	32.7	33.9	28.9	20.3	23.9	31.8
嘱託 回答数:	1,792	267	424	46	125	147	48	157	357	96	38	55
過剰	7.8%	11.2%	8.7%	6.5%	4.8%	6.8%	6.3%	5.1%	7.6%	6.3%	13.2%	7.3%
過不足なし	68.0%	65.5%	67.5%	69.6%	70.4%	66.0%	62.5%	58.6%	72.0%	76.0%	71.1%	65.5%
不足	24.2%	23.2%	23.8%	23.9%	24.8%	27.2%	31.3%	36.3%	20.4%	17.7%	15.8%	27.3%
「不足」-「過剰」	16.4	12.0	15.1	17.4	20.0	20.4	25.0	31.2	12.8	11.4	2.6	20.0

■業種別「不足」-「過剰」の推移

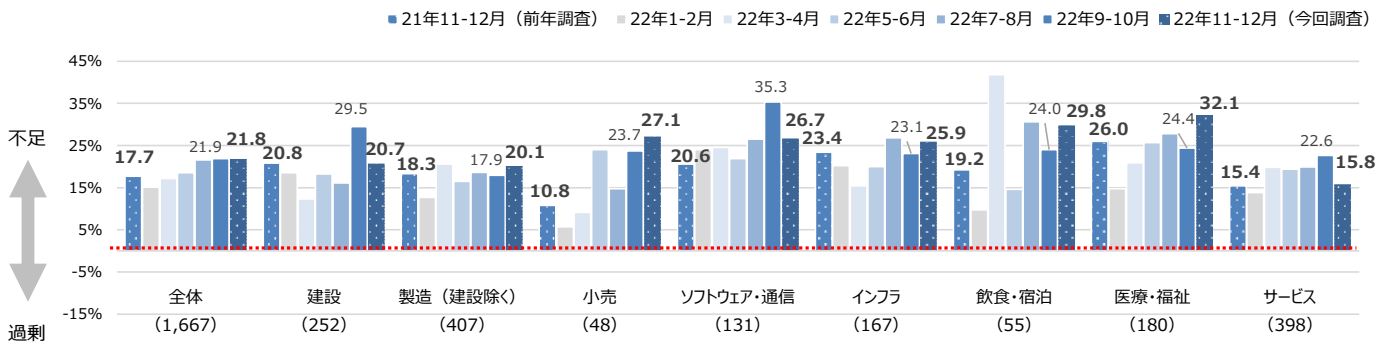
・過不足感について「不足」と回答した割合から「過剰」と回答した割合を差し引いた数値の推移をみてもみる。
 ・アルバイトでは【飲食・宿泊】で54.1%と最も高く（22年9-10月比:3.2pt増、21年11-12月比:3.4pt増）、次いで【小売】で43.5%（22年9-10月比:0.4pt増、21年11-12月比:9.2pt増）、【医療・福祉】で38.2%（22年9-10月比:4.0pt減、21年11-12月比:0.8pt増）となった。
 ・派遣社員では【医療・福祉】で32.1%と最も高く（22年9-10月比:7.7pt増、21年11-12月比:6.1pt増）、次いで【飲食・宿泊】で29.8%（22年9-10月比:5.8pt増、21年11-12月比:10.6pt増）、【小売】で27.1%（22年9-10月比:3.4pt増、21年11-12月比:16.3pt増）となった。

【業種別「不足」-「過剰」の推移率】※グラフの業種は一部抜粋

雇用形態：アルバイト ※（ ）内の回答数は最新の調査のものを記載



雇用形態：派遣社員 ※（ ）内の回答数は最新の調査のものを記載



	全体	建設	製造 (建設除く)	小売	ソフトウェア・通信	インフラ	飲食・宿泊	医療・福祉	サービス	商社	金融	官公庁・公社・団体
アルバイト 回答数:	2,837	355	637	131	118	172	122	395	629	119	50	58
22年11-12月	30.5%	19.8%	27.0%	43.5%	15.3%	28.5%	54.1%	38.2%	34.5%	26.1%	24.0%	24.1%
22年9-10月	30.8%	24.4%	26.9%	43.1%	24.2%	30.7%	50.9%	42.2%	32.1%	19.3%	0.0%	25.8%
22年7-8月	30.0%	20.1%	27.7%	45.4%	19.8%	36.9%	39.0%	39.0%	30.7%	25.8%	6.7%	16.7%
22年5-6月	28.2%	17.2%	23.9%	40.6%	23.5%	22.0%	50.8%	38.0%	32.4%	15.0%	11.3%	18.8%
22年3-4月	26.4%	11.9%	24.0%	35.1%	15.1%	26.4%	52.4%	38.2%	32.1%	21.9%	5.9%	19.6%
22年1-2月	24.6%	21.7%	16.1%	28.5%	17.4%	29.5%	40.7%	34.0%	29.9%	13.1%	7.1%	10.0%
21年11-12月	26.4%	18.2%	24.0%	34.3%	15.8%	31.9%	50.7%	37.4%	26.7%	19.0%	24.1%	12.0%
派遣社員 回答数:	1,667	252	407	48	131	116	47	171	309	71	39	39
22年11-12月	20.1%	20.7%	20.1%	27.1%	26.7%	25.9%	29.8%	32.1%	15.8%	16.9%	15.4%	25.6%
22年9-10月	21.9%	29.5%	17.9%	23.7%	35.3%	23.1%	24.0%	24.4%	22.6%	6.8%	0.0%	18.3%
22年7-8月	21.6%	16.1%	18.6%	14.7%	26.5%	26.8%	30.6%	27.8%	19.9%	20.2%	26.4%	21.6%
22年5-6月	18.5%	18.2%	16.5%	24.0%	21.9%	20.0%	14.6%	25.7%	19.4%	4.6%	15.2%	9.6%
22年3-4月	17.2%	12.3%	20.6%	9.1%	24.5%	15.4%	41.8%	20.9%	19.8%	2.8%	1.8%	13.2%
22年1-2月	15.1%	18.5%	12.7%	5.7%	24.0%	20.2%	9.7%	14.7%	13.8%	10.1%	15.2%	13.8%
21年11-12月	17.7%	20.8%	18.3%	10.8%	20.6%	23.4%	19.2%	26.0%	15.4%	6.6%	6.3%	11.7%
契約社員 回答数:	1,912	284	433	48	167	128	55	180	398	89	42	44
22年11-12月	27.6%	26.4%	24.2%	16.7%	31.7%	27.4%	32.7%	33.9%	28.9%	20.3%	23.9%	31.8%
22年9-10月	25.0%	35.6%	19.8%	11.7%	29.8%	28.1%	19.7%	32.9%	24.6%	11.2%	16.7%	21.8%
22年7-8月	26.4%	26.3%	24.0%	16.2%	35.2%	27.5%	32.8%	34.5%	22.8%	27.5%	16.9%	14.3%
22年5-6月	25.3%	28.1%	23.5%	23.9%	34.2%	26.2%	17.5%	33.6%	33.6%	8.2%	21.1%	17.1%
22年3-4月	21.9%	20.7%	20.7%	20.9%	29.5%	22.0%	44.1%	23.3%	26.0%	8.6%	14.3%	8.9%
22年1-2月	21.1%	29.8%	16.0%	16.4%	30.4%	22.8%	22.0%	20.1%	19.6%	14.2%	21.5%	13.9%
21年11-12月	21.1%	27.2%	16.3%	20.7%	20.0%	30.7%	25.9%	32.2%	19.2%	10.9%	6.0%	24.5%
嘱託 回答数:	1,792	267	424	46	125	147	48	157	357	96	38	55
22年11-12月	16.4%	12.0%	15.1%	17.4%	20.0%	20.4%	25.0%	31.2%	12.8%	11.4%	2.6%	20.0%
22年9-10月	16.0%	24.0%	10.9%	18.7%	19.1%	23.7%	10.4%	23.2%	13.1%	17.7%	0.0%	14.5%
22年7-8月	18.7%	18.0%	17.3%	3.1%	19.6%	26.9%	13.0%	29.7%	16.7%	16.0%	12.7%	15.8%
22年5-6月	16.9%	17.4%	11.5%	7.9%	27.1%	27.3%	12.2%	28.8%	15.9%	1.1%	25.5%	-1.9%
22年3-4月	14.8%	16.6%	12.6%	0.0%	18.9%	14.1%	27.8%	21.2%	18.3%	4.9%	14.0%	6.8%
22年1-2月	13.2%	20.7%	7.7%	5.3%	24.1%	20.7%	6.4%	20.3%	11.1%	3.2%	16.7%	15.5%
21年11-12月	13.8%	19.5%	5.6%	18.6%	15.3%	21.8%	29.7%	24.0%	12.6%	4.5%	5.3%	19.1%

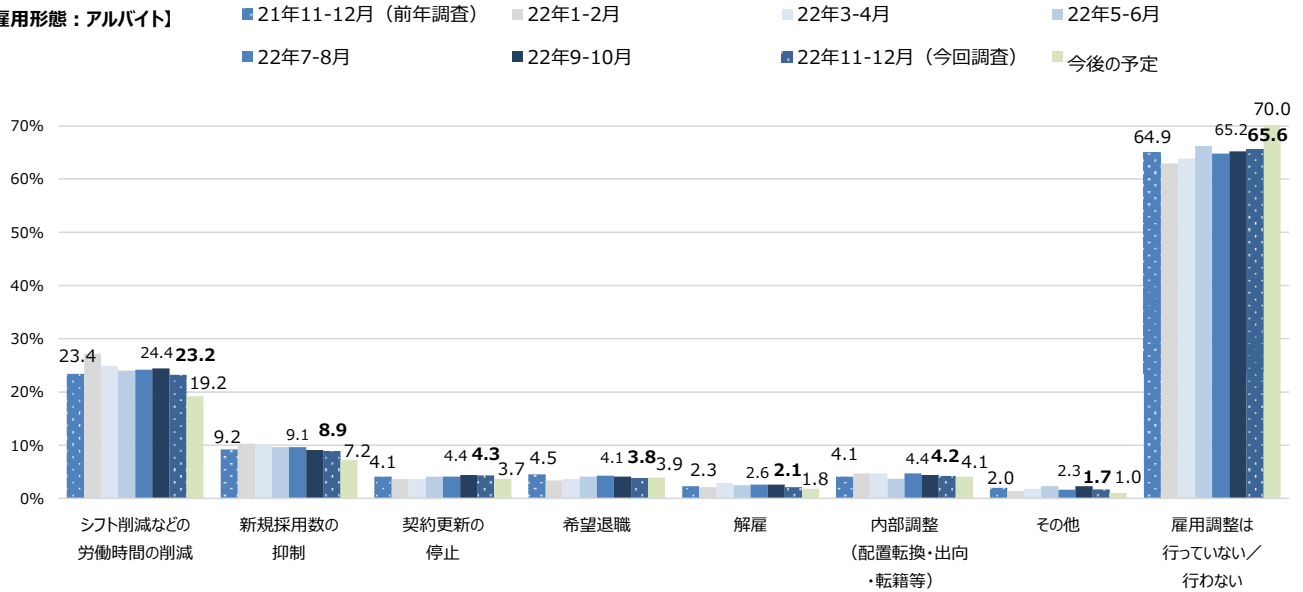
※回答数は最新の調査のものを記載

(4) 雇用調整状況

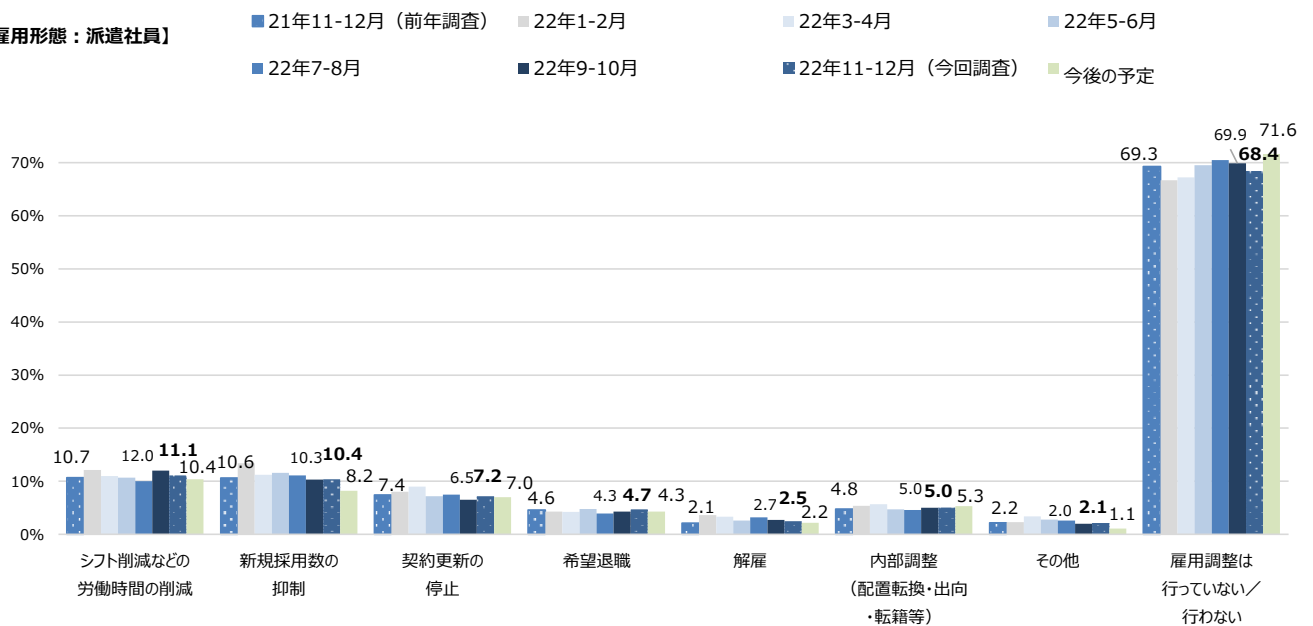
■ 雇用調整状況と今後の予定（複数回答）

・11-12月の雇用調整について雇用形態ごとに聞いたところ、いずれの雇用形態においても「雇用調整は行っていない」が最も高く、アルバイトでは65.6%（22年9-10月比:0.4pt増、21年11-12月比:0.7pt増）、派遣社員では68.4%（22年9-10月比:1.5pt減、21年11-12月比:0.9pt減）、契約社員では70.6%（22年9-10月比:0.2pt減、21年11-12月比:1.3pt増）、嘱託では74.6%（22年9-10月比:0.9pt増、21年11-12月比:1.1pt増）となった。
 ・今後の予定をみると、いずれの雇用形態においても「雇用調整を行わない」予定の割合が22年9-10月の「雇用調整を行っていない」を上回っている。
 ・雇用形態ごとの22年11-12月の雇用調整状況を業種別にみると、アルバイトにおいては「飲食・宿泊」で「雇用調整を行っていない」が47.5%と最も高く、45.1%が「シフト削減などの労働時間の削減」を行ったと回答した。

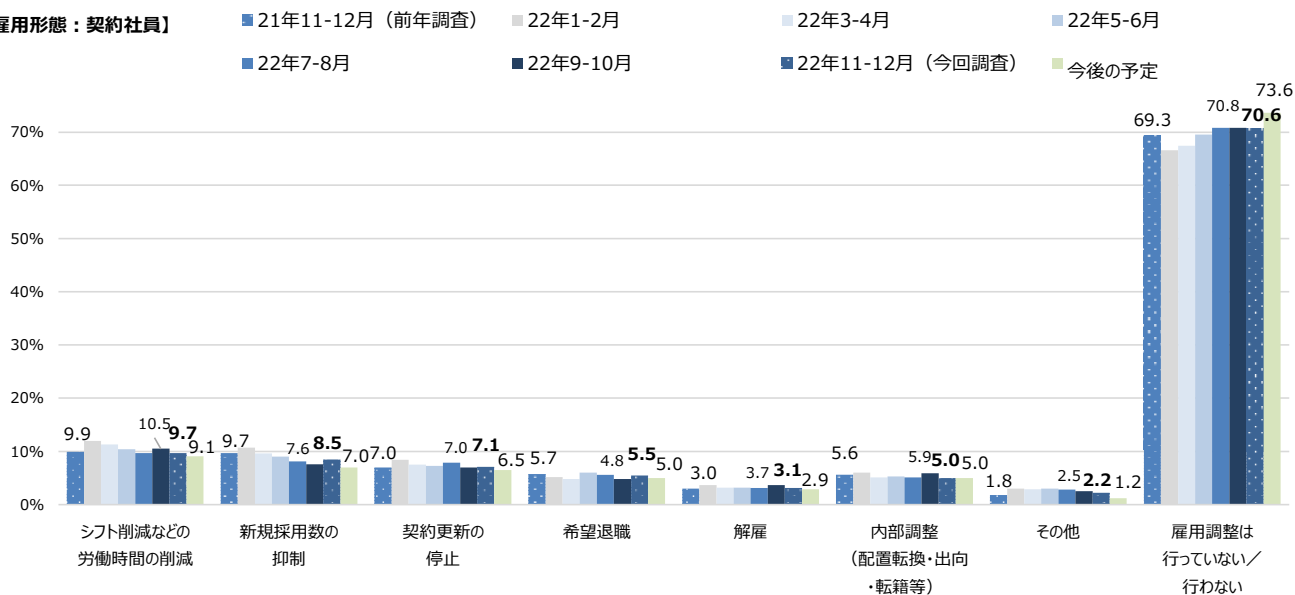
【雇用形態：アルバイト】



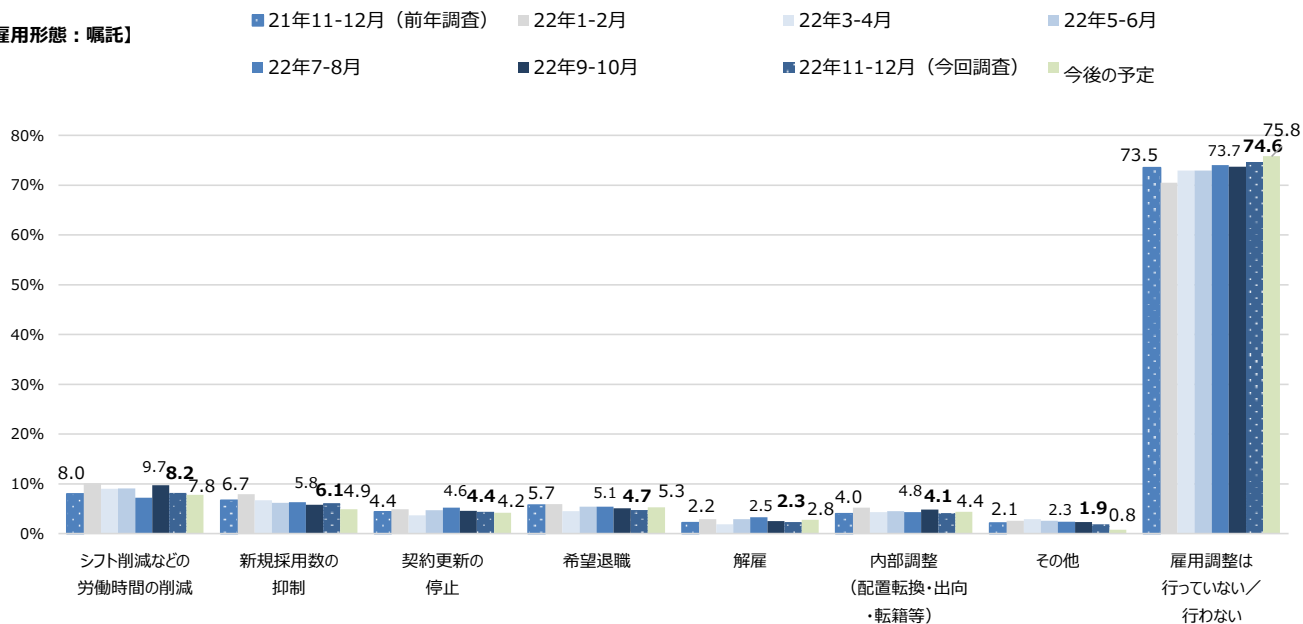
【雇用形態：派遣社員】



【雇用形態：契約社員】



【雇用形態：嘱託】



【業種別 11-12月の雇用調整状況】

	全体	建設	製造（建設除く）	小売	ソフトウェア・通信	インフラ	飲食・宿泊	医療・福祉	サービス	商社	金融	官公庁・公社・団体
アルバイト 回答数:	2,837	355	637	131	118	172	122	395	629	119	50	58
シフト削減などの労働時間の削減	23.2%	16.9%	22.0%	35.1%	15.3%	20.9%	45.1%	26.1%	25.0%	10.9%	18.0%	17.2%
新規採用数の抑制	8.9%	8.5%	8.5%	9.9%	6.8%	9.3%	12.3%	8.1%	10.2%	7.6%	8.0%	8.6%
契約更新の停止	4.3%	4.2%	4.1%	3.1%	5.1%	6.4%	3.3%	4.1%	4.9%	3.4%	-	1.7%
希望退職	3.8%	3.4%	3.5%	3.8%	2.5%	3.5%	3.3%	6.1%	4.1%	3.4%	2.0%	-
解雇	2.1%	2.8%	2.0%	2.3%	1.7%	2.3%	1.6%	1.5%	2.5%	1.7%	2.0%	-
内部調整（配置転換・出向・転籍等）	4.2%	4.5%	3.3%	5.3%	4.2%	3.5%	4.9%	4.3%	4.8%	3.4%	4.0%	3.4%
その他	1.7%	2.3%	0.8%	-	1.7%	3.5%	4.1%	1.3%	1.9%	1.7%	-	-
雇用調整は行っていない	65.6%	67.9%	66.9%	57.3%	74.6%	66.3%	47.5%	63.5%	63.8%	78.2%	72.0%	75.9%
派遣社員 回答数:	1,667	252	407	48	131	116	47	171	309	71	39	39
シフト削減などの労働時間の削減	11.1%	12.3%	9.6%	22.9%	7.6%	15.5%	21.3%	14.6%	9.1%	4.2%	7.7%	10.3%
新規採用数の抑制	10.4%	14.3%	11.1%	18.8%	9.9%	7.8%	10.6%	9.9%	9.7%	2.8%	5.1%	7.7%
契約更新の停止	7.2%	6.3%	10.3%	6.3%	6.9%	8.6%	-	5.3%	7.4%	5.6%	5.1%	2.6%
希望退職	4.7%	7.1%	4.7%	2.1%	3.1%	5.2%	6.4%	4.1%	5.8%	2.8%	-	-
解雇	2.5%	5.2%	3.2%	-	2.3%	2.6%	-	1.8%	1.6%	-	-	2.6%
内部調整（配置転換・出向・転籍等）	5.0%	8.7%	4.2%	6.3%	6.1%	5.2%	-	6.4%	3.9%	4.2%	-	-
その他	2.1%	2.8%	1.7%	-	2.3%	1.7%	6.4%	1.8%	2.3%	1.4%	-	-
雇用調整は行っていない	68.4%	63.1%	66.8%	58.3%	71.0%	66.4%	57.4%	70.8%	69.9%	80.3%	82.1%	79.5%
契約社員 回答数:	1,912	284	433	48	167	128	55	180	398	89	42	44
シフト削減などの労働時間の削減	9.7%	8.5%	7.9%	22.9%	5.4%	16.4%	20.0%	10.0%	11.1%	3.4%	4.8%	6.8%
新規採用数の抑制	8.5%	9.5%	7.6%	16.7%	10.2%	9.4%	10.9%	7.8%	8.8%	4.5%	2.4%	9.1%
契約更新の停止	7.1%	7.4%	7.4%	4.2%	7.2%	10.2%	-	7.8%	7.8%	3.4%	7.1%	2.3%
希望退職	5.5%	6.7%	6.2%	-	4.8%	7.0%	3.6%	3.9%	6.3%	7.9%	2.4%	-
解雇	3.1%	4.6%	3.2%	2.1%	5.4%	3.9%	-	3.3%	2.3%	2.2%	-	-
内部調整（配置転換・出向・転籍等）	5.0%	5.3%	4.6%	10.4%	6.0%	2.3%	-	7.2%	4.8%	5.6%	4.8%	2.3%
その他	2.2%	2.8%	3.0%	-	1.8%	1.6%	3.6%	2.2%	1.5%	1.1%	4.8%	-
雇用調整は行っていない	70.6%	67.3%	69.5%	60.4%	74.9%	68.0%	63.6%	73.3%	70.1%	77.5%	73.8%	81.8%
嘱託 回答数:	1,792	267	424	46	125	147	48	157	357	96	38	55
シフト削減などの労働時間の削減	8.2%	9.7%	7.3%	15.2%	4.0%	6.8%	25.0%	8.9%	9.0%	3.1%	2.6%	7.3%
新規採用数の抑制	6.1%	9.4%	4.7%	10.9%	7.2%	4.1%	8.3%	3.8%	7.6%	4.2%	2.6%	3.6%
契約更新の停止	4.4%	6.0%	5.4%	6.5%	2.4%	4.8%	6.3%	4.5%	3.4%	2.1%	2.6%	-
希望退職	4.7%	3.4%	5.2%	-	5.6%	3.4%	6.3%	7.0%	5.6%	6.3%	2.6%	1.8%
解雇	2.3%	3.7%	3.3%	-	2.4%	2.7%	2.1%	1.9%	1.4%	-	2.6%	-
内部調整（配置転換・出向・転籍等）	4.1%	5.2%	4.0%	2.2%	6.4%	4.1%	-	5.1%	3.1%	3.1%	7.9%	3.6%
その他	1.9%	3.0%	1.7%	-	2.4%	1.4%	4.2%	2.5%	1.4%	2.1%	-	-
雇用調整は行っていない	74.6%	69.3%	72.4%	71.7%	76.8%	78.9%	58.3%	76.4%	74.5%	81.3%	84.2%	87.3%

※回答数は最新の調査のものを記載

【業種別 雇用調整・今後の予定】

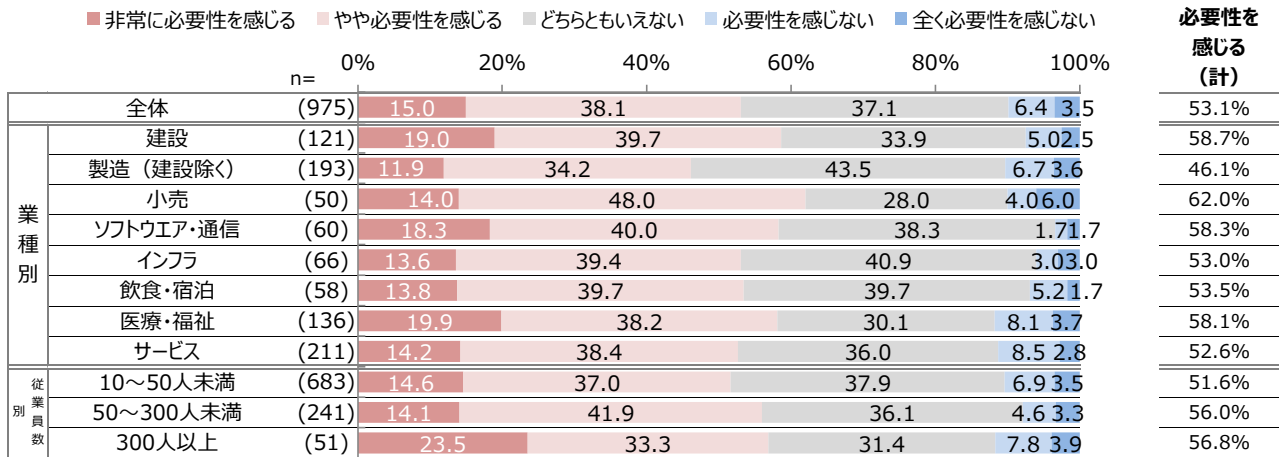
	全体	建設	製造（建設除く）	小売	ソフトウェア・通信	インフラ	飲食・宿泊	医療・福祉	サービス	商社	金融	官公庁・公社・団体
アルバイト 回答数:	2,837	355	637	131	118	172	122	395	629	119	50	58
シフト削減などの労働時間の削減	19.2%	15.8%	17.4%	27.5%	13.6%	18.6%	33.6%	21.0%	21.8%	9.2%	12.0%	10.3%
新規採用数の抑制	7.2%	7.3%	7.2%	11.5%	5.9%	8.1%	9.8%	5.6%	7.2%	5.9%	6.0%	8.6%
契約更新の停止	3.7%	4.5%	3.3%	4.6%	4.2%	5.8%	4.1%	2.0%	4.0%	3.4%	2.0%	5.2%
希望退職	3.9%	4.5%	3.6%	6.1%	4.2%	5.2%	3.3%	4.8%	3.5%	1.7%	2.0%	-
解雇	1.8%	2.8%	1.3%	2.3%	1.7%	3.5%	-	1.8%	2.1%	2.5%	-	-
内部調整（配置転換・出向・転籍等）	4.1%	3.7%	3.9%	6.9%	3.4%	1.2%	3.3%	4.8%	3.8%	5.0%	8.0%	1.7%
その他	1.0%	1.4%	1.1%	-	0.8%	1.2%	0.8%	0.5%	1.0%	2.5%	-	-
雇用調整は行わない	70.0%	70.7%	70.6%	61.8%	75.4%	70.9%	59.0%	70.4%	68.5%	77.3%	74.0%	79.3%
派遣社員 回答数:	1,667	252	407	48	131	116	47	171	309	71	39	39
シフト削減などの労働時間の削減	10.4%	9.9%	9.8%	22.9%	6.1%	16.4%	21.3%	10.5%	10.7%	2.8%	2.6%	10.3%
新規採用数の抑制	8.2%	12.7%	9.1%	10.4%	7.6%	4.3%	6.4%	6.4%	8.1%	2.8%	5.1%	5.1%
契約更新の停止	7.0%	7.5%	8.4%	2.1%	6.9%	8.6%	6.4%	5.3%	6.8%	4.2%	7.7%	7.7%
希望退職	4.3%	7.5%	5.7%	4.2%	2.3%	4.3%	4.3%	2.9%	3.9%	-	-	-
解雇	2.2%	4.0%	1.7%	-	0.8%	5.2%	-	2.3%	2.6%	-	-	-
内部調整（配置転換・出向・転籍等）	5.3%	6.0%	4.9%	6.3%	6.9%	4.3%	2.1%	7.6%	4.5%	5.6%	5.1%	-
その他	1.1%	1.6%	1.0%	-	2.3%	-	-	1.2%	0.6%	2.8%	-	-
雇用調整は行わない	71.6%	66.7%	68.8%	64.6%	74.0%	71.6%	63.8%	76.0%	72.5%	81.7%	79.5%	76.9%
契約社員 回答数:	1,912	284	433	48	167	128	55	180	398	89	42	44
シフト削減などの労働時間の削減	9.1%	7.4%	8.5%	22.9%	5.4%	11.7%	18.2%	10.6%	9.5%	4.5%	2.4%	6.8%
新規採用数の抑制	7.0%	8.1%	8.1%	14.6%	4.8%	6.3%	5.5%	4.4%	8.5%	2.2%	-	4.5%
契約更新の停止	6.5%	8.5%	5.8%	6.3%	6.0%	10.2%	3.6%	5.6%	6.3%	4.5%	4.8%	6.8%
希望退職	5.0%	6.7%	7.9%	2.1%	2.4%	7.0%	3.6%	3.9%	4.0%	1.1%	4.8%	-
解雇	2.9%	4.9%	3.2%	-	1.8%	3.1%	-	1.7%	3.0%	4.5%	-	-
内部調整（配置転換・出向・転籍等）	5.0%	5.3%	3.5%	6.3%	6.0%	2.3%	3.6%	8.3%	5.5%	5.6%	7.1%	4.5%
その他	1.2%	2.5%	0.9%	-	1.2%	-	-	1.1%	1.3%	1.1%	2.4%	-
雇用調整は行わない	73.6%	69.7%	72.1%	64.6%	77.8%	70.3%	69.1%	78.3%	73.9%	79.8%	78.6%	81.8%
嘱託 回答数:	1,792	267	424	46	125	147	48	157	357	96	38	55
シフト削減などの労働時間の削減	7.8%	8.2%	8.3%	17.4%	4.0%	7.5%	25.0%	7.6%	7.3%	4.2%	-	5.5%
新規採用数の抑制	4.9%	5.2%	5.4%	8.7%	4.8%	5.4%	4.2%	3.8%	5.0%	3.1%	-	3.6%
契約更新の停止	4.2%	6.0%	3.1%	4.3%	1.6%	6.8%	6.3%	3.2%	5.0%	2.1%	5.3%	3.6%
希望退職	5.3%	4.9%	8.7%	8.7%	2.4%	5.4%	4.2%	5.7%	4.2%	1.0%	2.6%	1.8%
解雇	2.8%	4.1%	3.1%	-	3.2%	3.4%	-	2.5%	2.8%	2.1%	5.3%	-
内部調整（配置転換・出向・転籍等）	4.4%	4.5%	3.1%	4.3%	6.4%	2.0%	2.1%	7.6%	4.2%	4.2%	7.9%	7.3%
その他	0.8%	1.5%	1.2%	-	0.8%	0.7%	-	-	0.8%	1.0%	-	-
雇用調整は行わない	75.8%	71.9%	71.9%	65.2%	79.2%	76.9%	64.6%	81.5%	77.3%	83.3%	78.9%	83.6%

※回答数は最新の調査のものを記載

(5) 物価高を受けて非正規社員に対する金銭面での生活支援

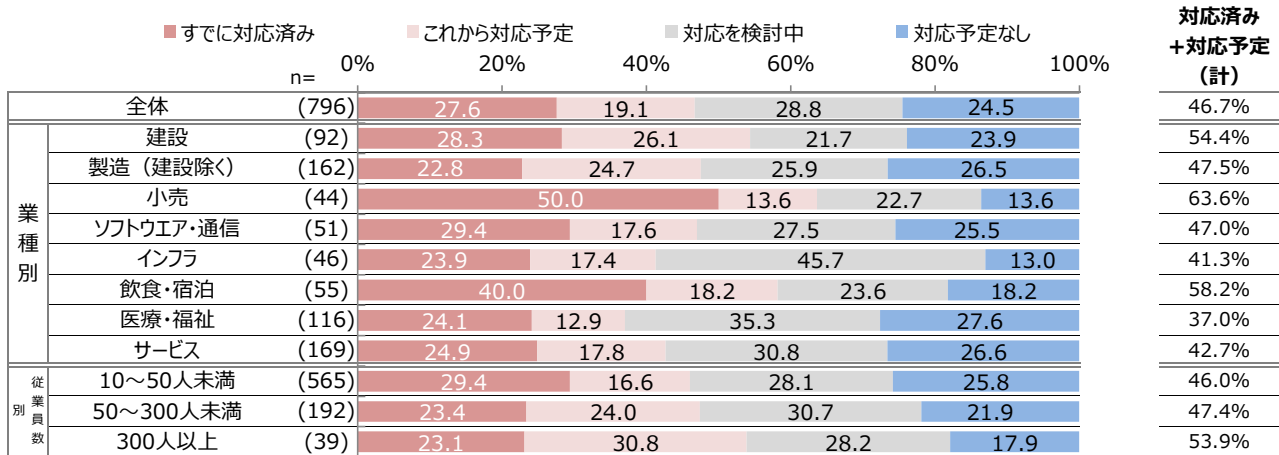
- ・物価高が続く中、非正規社員に対して金銭面での生活支援を行う必要性を感じている企業は53.1%となった。
- ・原料高による電気代や食品の値上げなど急激な物価高を受け、非正規社員の時給UPを行ったか聞いたところ、「対応を検討中」で28.8%と最も高く、次いで「すでに対応済み」で27.6%となった。
- ・非正規社員の時給UPを「すでに対応済み」を業種別で見ると、【小売】で50.0%と最も高く、次いで【飲食・宿泊】で40.0%となった。
- ・非正規社員へのインフレ手当の支給状況としては、「対応予定なし」で39.3%と最も高く、次いで「対応を検討中」で34.0%となった。
- ・非正規社員にインフレ手当の支給を「すでに対応済み」を業種別で見ると、【小売】で18.4%と最も高く、次いで【飲食・宿泊】で16.7%となった。

■物価高が続く中、非正規社員に対して金銭面での生活支援を行う必要性を感じるか（単一回答） ※回答数30以上の業種を抜粋



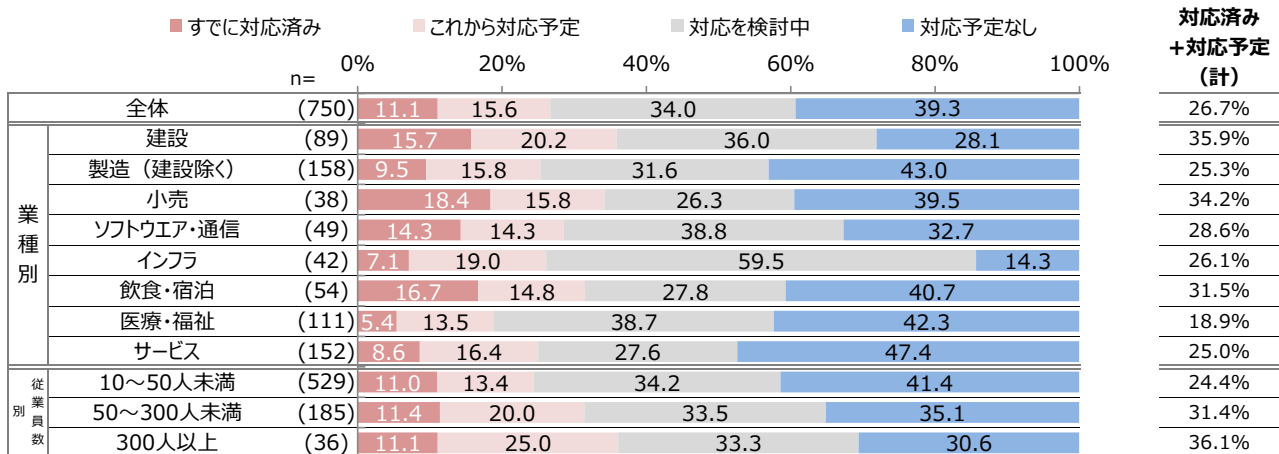
■物価高が続く中、非正規社員に対して金銭面での生活支援を行っているか（単一回答）

時給UPの対応状況 ※ベース:「わからない」除く、回答数30以上の業種を抜粋



インフレ手当の支給状況 ※ベース「わからない」除く、回答数30以上の業種を抜粋

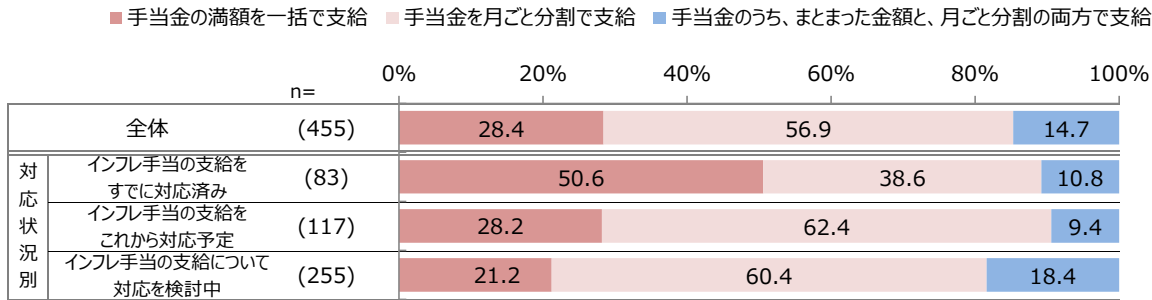
※インフレ手当とは、原料高による電気代や食品の値上げなど急激な物価高を受け、企業が従業員に基本給などに加えて臨時で支給する特別手当としている。



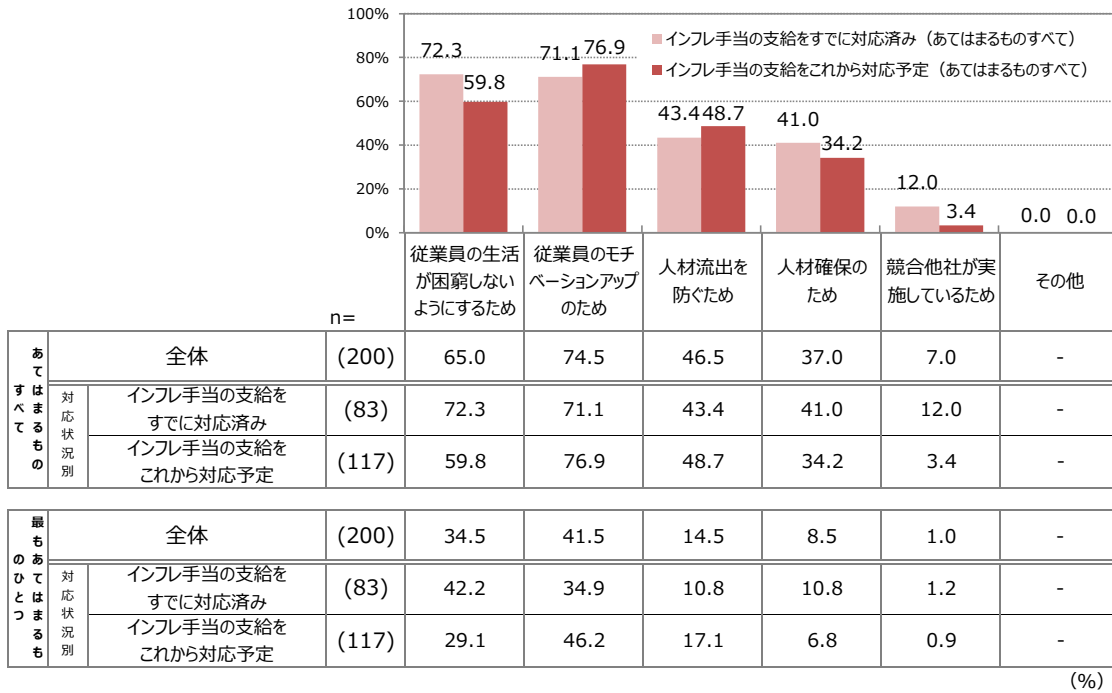
(6) インフレ手当の支給方法と支給目的

- ・インフレ手当とは、原料高による電気代や食品の値上げなど急激な物価高を受け、企業が従業員に基本給などに加えて臨時で支給する特別手当としている。
- ・インフレ手当の支給をすでに対応済みと回答した企業に支給方法を聞いたところ、「手当金の満額を一括で支給」で50.6%と最も高く、次いで「手当金を月ごと分割で支給」で38.6%、「手当金のうち、まとまった金額と、月ごと分割の両方で支給」で10.8%となった。
- ・インフレ手当の支給目的（複数回答）は、【インフレ手当の支給をすでに対応済み】では「従業員の生活が困窮しないようにするため」で72.3%と最も高く、【インフレ手当の支給をこれから対応予定】では「従業員のモチベーションアップのため」で76.9%と最も高くなった。

■インフレ手当の支給方法（単一回答） ※ベース:非正規社員へインフレ手当の支給を「すでに支給済み」「これから対応予定」「対応を検討中」と回答した人

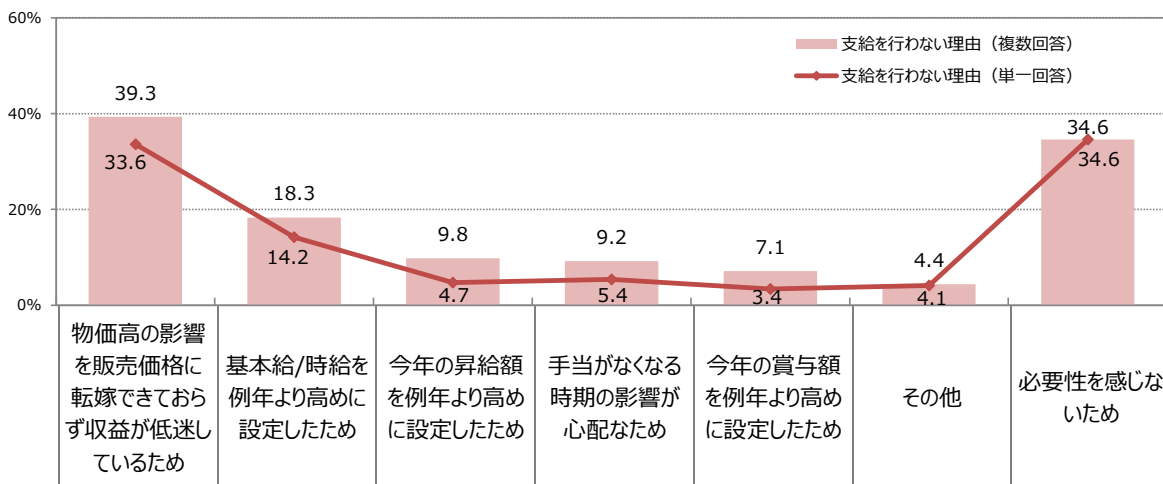


■インフレ手当の支給目的（複数回答）（単一回答） ※ベース:非正規社員へインフレ手当の支給を「すでに支給済み」「これから対応予定」と回答した人



■インフレ手当の支給を行わない理由（複数回答）（単一回答） ※ベース:非正規社員へインフレ手当の支給を「対応予定なし」と回答した人

※回答数:295

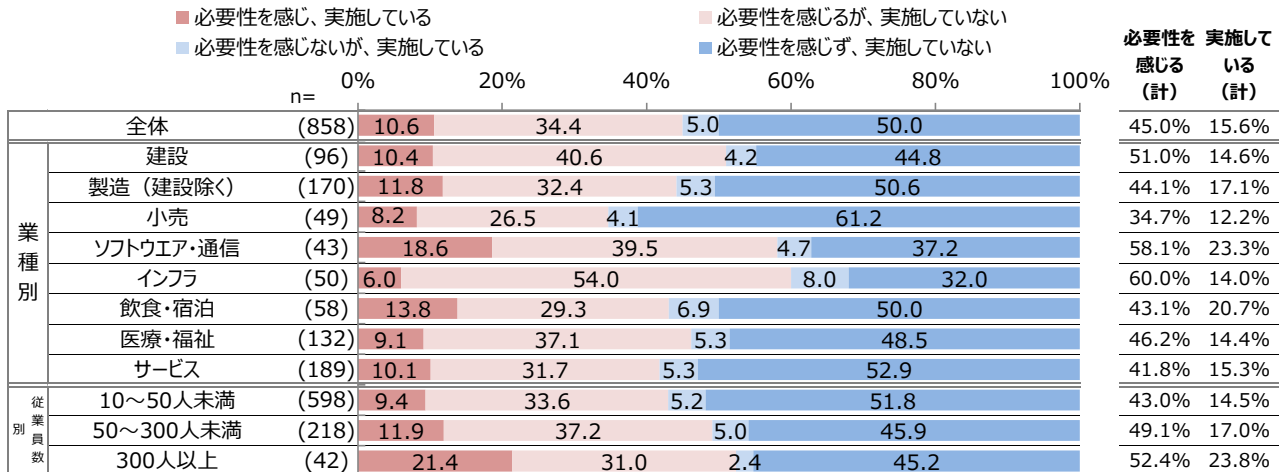


(7) 給与の即時払い実施状況と給与のデジタル払いの検討状況

- ・給与の即時払いについて必要性を感じている割合は45.0%、実施している割合は15.6%となった。
- ・給与の即時払いを実施している割合を業種別で見ると、[ソフトウェア・通信]で23.3%と最も高く、次いで[飲食・宿泊]で20.7%となった。
- ・2023年4月に〇〇ペイなどのデジタルマネーによる給与の支払いが可能となるが、アルバイト従業員の給与支払い方法としてデジタル払いを利用するか聞いたところ、「利用する予定はない」で46.4%と最も高く、次いで「利用を検討している」で18.2%、「これから利用を検討する」で16.3%となった。
- ・「利用することが決まっている」を業種別で見ると、[ソフトウェア・通信]で11.6%と最も高く、次いで[製造（建設除く）]で8.2%となった。
- ・「利用することが決まっている」を従業員数別で見ると、[300人以上]で7.1%と最も高く、次いで[50～300人未満]で5.0%、[10～50人未満]で4.7%だった。
- ・給与のデジタル払いの利用が決まっていると答え企業に対象者を聞いたところ、「全従業員」で54.8%と最も高く、次いで「アルバイト・パート」で33.3%となった。

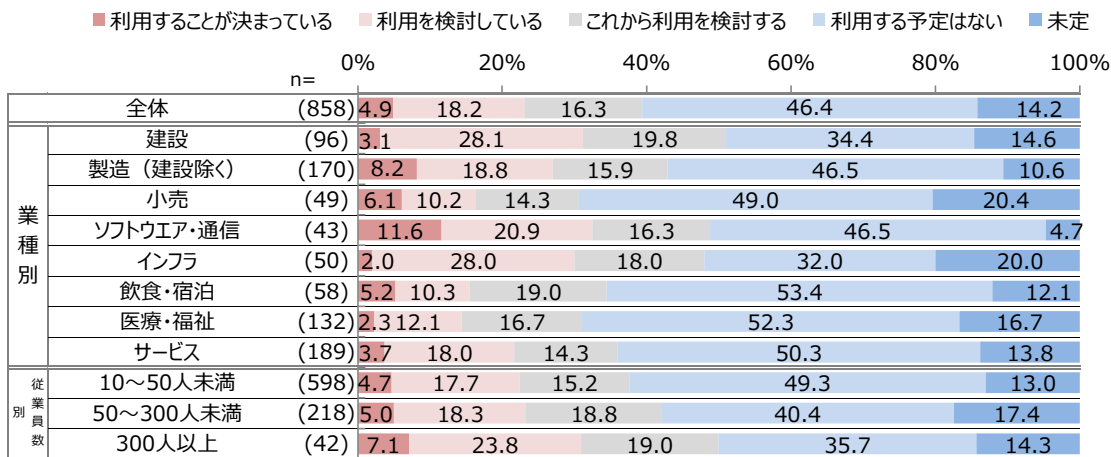
■ 給与の即時払い（働いた日の当日、仕事終わりに給与を支払う方法）の必要性と実施状況（単一回答）

※ベース:パート・アルバイトを雇用している人、回答数30以上の業種を抜粋



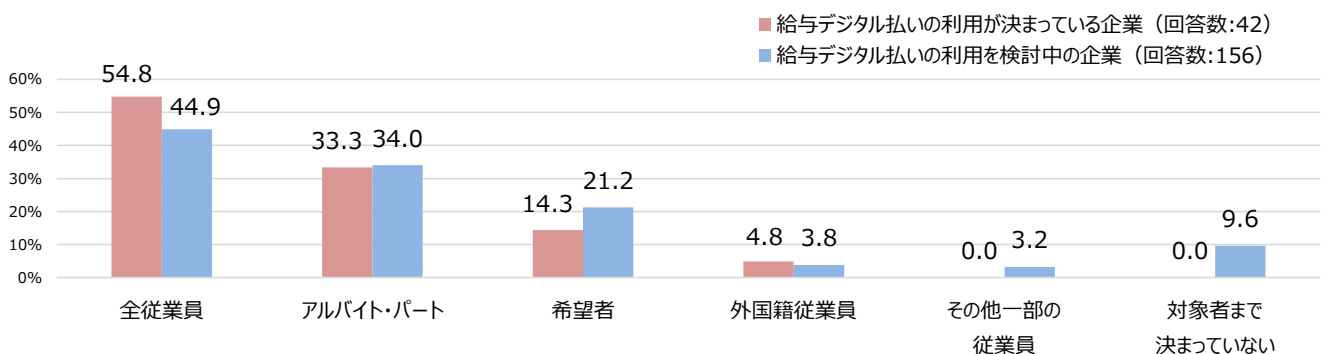
■ 2023年4月のデジタルマネー（〇〇ペイなど）による給与の支払い解禁後、アルバイトの給与支払い方法としてデジタル払いを利用するか（単一回答）

※ベース:パート・アルバイトを雇用している人、回答数30以上の業種を抜粋



■ 給与のデジタル払いの利用検討状況別 給与のデジタル払いの対象者（複数回答）

※ベース:パート・アルバイトを雇用している人

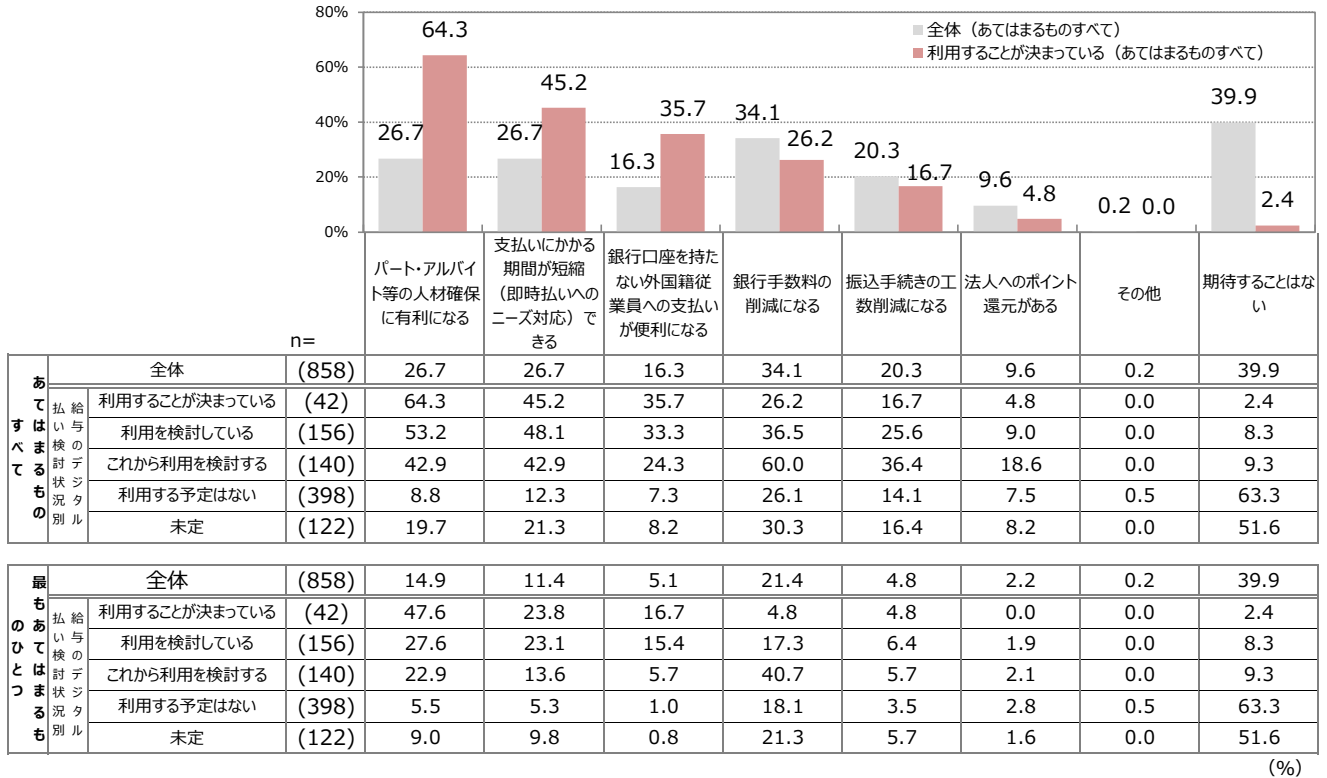


(8) 給与のデジタル払いへの期待点と懸念点

・給与のデジタル払いを「利用することが決まっている」と回答した企業が給与のデジタル払いに期待する点（複数回答）としては、「パート・アルバイト等の人材確保に有利になる」で64.3%と最も高く、次いで「支払いにかかる期間が短縮（即時払いへのニーズ対応）できる」で45.2%、「銀行口座を持たない外国籍従業員への支払いが便利になる」で35.7%となった。

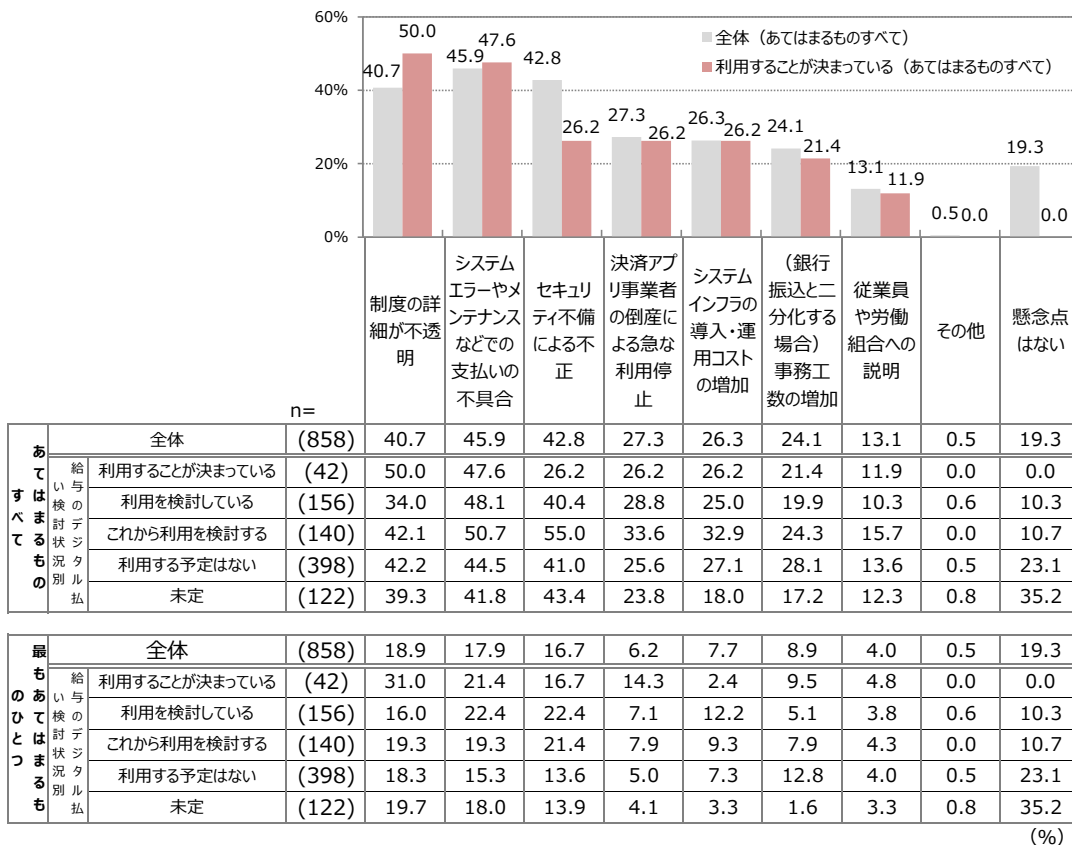
・給与のデジタル払いを「利用することが決まっている」と回答した企業の給与のデジタル払いへの懸念点（複数回答）は、「制度の詳細が不透明」で50.0%と最も高く、次いで「システムエラーやメンテナンスなどでの支払いの不具合」で47.6%となった。

■ 給与のデジタル払い（〇〇ペイなどデジタルマネーによる賃金の支払い）への期待点（複数回答）（単一回答）



(%)

■ 給与のデジタル払い（〇〇ペイなどデジタルマネーによる賃金の支払い）への懸念点（複数回答）（単一回答）



(%)

(9) エリア別・企業規模別集計

■採用活動実施率

	エリア別									従業員数別		
	全体	北海道・東北	北関東	一都三県	甲信越・北陸	東海	関西	中国・四国	九州・沖縄	10-50人未満	50-300人未満	300人以上
アルバイト 回答数:	3,913	477	148	1,207	263	439	712	340	327	3,268	554	91
22年11-12月	18.1%	14.3%	15.5%	17.5%	20.9%	19.8%	18.0%	20.3%	20.2%	15.1%	32.3%	39.6%
22年9-10月	18.5%	17.2%	20.3%	17.8%	18.5%	19.3%	18.8%	18.5%	20.4%	15.9%	31.1%	43.6%
22年7-8月	18.4%	17.1%	21.4%	17.8%	16.4%	20.2%	19.8%	17.3%	18.1%	15.3%	34.9%	37.9%
22年5-6月	17.8%	17.5%	19.7%	17.3%	17.4%	17.2%	16.8%	18.7%	21.4%	15.7%	29.0%	34.7%
22年3-4月	18.2%	17.2%	19.7%	16.7%	17.6%	19.8%	19.5%	19.3%	19.0%	15.5%	31.7%	40.0%
22年1-2月	18.3%	16.5%	20.1%	15.3%	20.4%	18.3%	20.2%	22.8%	20.8%	15.3%	30.9%	55.1%
21年11-12月	17.2%	19.1%	21.1%	14.1%	14.5%	20.3%	17.6%	18.2%	20.7%	15.1%	25.9%	45.8%
派遣社員 回答数:	3,837	473	148	1,188	258	431	690	327	322	3,212	539	86
22年11-12月	6.6%	4.4%	8.1%	6.7%	5.8%	7.0%	7.0%	6.1%	8.1%	4.8%	14.5%	24.4%
22年9-10月	7.2%	6.2%	10.8%	7.6%	5.7%	6.9%	7.0%	8.3%	6.3%	5.3%	16.1%	28.0%
22年7-8月	6.9%	5.8%	7.2%	7.5%	4.3%	7.9%	7.9%	5.0%	6.2%	5.2%	16.3%	16.9%
22年5-6月	5.8%	4.2%	4.9%	6.5%	3.7%	5.4%	5.6%	5.6%	8.1%	4.6%	12.2%	12.7%
22年3-4月	6.7%	5.5%	8.5%	8.6%	8.4%	5.2%	6.1%	3.7%	4.8%	4.9%	15.1%	28.8%
22年1-2月	6.6%	6.7%	8.0%	6.4%	6.5%	5.2%	7.1%	7.0%	6.8%	4.8%	13.9%	33.3%
21年11-12月	6.2%	4.1%	9.4%	6.7%	6.0%	7.1%	6.5%	4.1%	6.2%	4.3%	12.9%	38.6%
契約社員 回答数:	3,844	469	148	1,187	257	433	697	328	325	3,229	530	85
22年11-12月	6.6%	4.7%	3.4%	7.7%	5.8%	4.8%	7.3%	6.1%	9.2%	5.1%	13.6%	22.4%
22年9-10月	6.7%	5.9%	6.7%	7.1%	5.2%	7.6%	6.4%	5.9%	7.3%	4.8%	16.3%	23.7%
22年7-8月	6.6%	6.7%	6.5%	7.7%	5.3%	6.4%	6.1%	5.3%	6.1%	5.1%	13.8%	27.9%
22年5-6月	6.0%	5.9%	5.5%	6.2%	4.9%	4.5%	6.4%	4.2%	8.9%	4.7%	12.7%	14.9%
22年3-4月	7.4%	5.8%	9.8%	8.3%	6.7%	7.0%	7.5%	5.6%	6.8%	5.4%	16.7%	30.3%
22年1-2月	7.3%	7.4%	7.4%	7.3%	10.1%	4.5%	7.4%	6.3%	9.0%	5.6%	12.8%	38.4%
21年11-12月	6.0%	5.7%	10.5%	7.1%	3.5%	4.8%	5.3%	5.0%	6.0%	4.2%	12.4%	34.1%
嘱託 回答数:	3,792	467	148	1,169	254	431	680	323	320	3,189	522	81
22年11-12月	3.5%	1.9%	2.0%	4.3%	3.1%	3.0%	2.9%	3.7%	5.6%	3.0%	6.3%	6.2%
22年9-10月	4.0%	3.4%	3.4%	4.4%	4.8%	3.6%	3.9%	3.1%	4.6%	2.8%	10.0%	16.9%
22年7-8月	3.6%	3.6%	2.9%	3.8%	4.0%	4.2%	3.3%	3.3%	3.1%	2.8%	8.2%	10.9%
22年5-6月	3.4%	3.2%	5.7%	3.3%	2.7%	1.9%	3.5%	1.8%	6.6%	2.8%	6.7%	4.8%
22年3-4月	4.4%	2.8%	7.1%	5.2%	3.0%	5.2%	3.9%	4.1%	3.8%	3.0%	11.8%	17.5%
22年1-2月	4.1%	3.5%	3.7%	4.2%	4.2%	3.5%	4.9%	3.0%	4.5%	3.1%	7.9%	21.2%
21年11-12月	3.9%	4.3%	7.1%	3.8%	3.9%	4.0%	3.8%	2.8%	2.8%	2.8%	8.0%	19.8%

※回答数は最新の調査のものを記載

■今後の採用予定

	エリア別									従業員数別		
	全体	北海道・東北	北関東	一都三県	甲信越・北陸	東海	関西	中国・四国	九州・沖縄	10-50人未満	50-300人未満	300人以上
アルバイト 回答数:	3,913	477	148	1,207	263	439	712	340	327	3,268	554	91
行う	23.3%	19.7%	17.6%	22.9%	25.1%	24.6%	22.9%	26.2%	27.2%	20.6%	36.5%	40.7%
行わない	49.9%	53.0%	50.7%	51.8%	48.3%	51.5%	47.8%	45.6%	45.9%	52.6%	36.8%	30.8%
未定	26.9%	27.3%	31.8%	25.4%	26.6%	23.9%	29.4%	28.2%	26.9%	26.8%	26.7%	28.6%
派遣社員 回答数:	3,837	473	148	1,188	258	431	690	327	322	3,212	539	86
行う	9.3%	7.6%	5.4%	11.5%	7.8%	8.4%	9.0%	8.6%	9.6%	7.0%	19.1%	34.9%
行わない	65.2%	68.9%	64.2%	62.0%	65.9%	68.2%	65.4%	66.1%	65.5%	68.2%	51.8%	37.2%
未定	25.5%	23.5%	30.4%	26.4%	26.4%	23.4%	25.7%	25.4%	24.8%	24.8%	29.1%	27.9%
契約社員 回答数:	3,844	469	148	1,187	257	433	697	328	325	3,229	530	85
行う	11.7%	11.7%	9.5%	13.8%	11.7%	8.1%	10.5%	10.7%	12.9%	9.7%	20.8%	28.2%
行わない	62.9%	64.6%	60.1%	59.9%	65.0%	69.5%	63.6%	63.1%	60.3%	65.5%	50.4%	42.4%
未定	25.5%	23.7%	30.4%	26.3%	23.3%	22.4%	26.0%	26.2%	26.8%	24.8%	28.9%	29.4%
嘱託 回答数:	3,792	467	148	1,169	254	431	680	323	320	3,189	522	81
行う	5.9%	5.1%	3.4%	6.2%	5.5%	6.0%	5.4%	5.9%	8.1%	4.8%	10.9%	16.0%
行わない	67.7%	69.4%	64.2%	67.3%	68.1%	70.8%	67.9%	64.4%	67.2%	70.0%	56.9%	50.6%
未定	26.4%	25.5%	32.4%	26.5%	26.4%	23.2%	26.6%	29.7%	24.7%	25.2%	32.2%	33.3%

※回答数は最新の調査のものを記載

■新規採用率

	全体	エリア別								従業員数別		
		北海道・東北	北関東	一部三県	甲信越・北陸	東海	関西	中国・四国	九州・沖縄	10-50人未満	50-300人未満	300人以上
アルバイト 回答数:	3,993	485	151	1,224	269	446	736	347	335	3,345	559	89
22年11-12月	12.2%	11.1%	11.9%	12.1%	12.3%	12.8%	13.5%	12.1%	11.0%	9.5%	24.3%	38.2%
22年9-10月	13.0%	11.5%	12.9%	13.1%	10.7%	14.9%	14.0%	11.5%	13.4%	10.5%	24.8%	43.2%
22年7-8月	12.5%	10.5%	14.7%	12.5%	9.5%	13.7%	13.8%	13.1%	12.0%	10.0%	25.7%	33.3%
22年5-6月	12.5%	11.7%	12.2%	12.5%	13.4%	11.3%	12.8%	10.6%	16.0%	10.4%	23.4%	33.8%
22年3-4月	14.0%	12.9%	15.2%	14.5%	11.4%	13.2%	15.0%	11.6%	15.7%	11.5%	26.6%	37.0%
22年1-2月	12.6%	10.9%	11.0%	11.3%	12.4%	12.4%	14.2%	16.1%	13.7%	9.7%	25.6%	45.9%
21年11-12月	11.8%	11.5%	13.2%	10.0%	8.8%	14.5%	12.7%	10.5%	15.6%	9.7%	21.0%	36.4%
派遣社員 回答数:	3,965	484	149	1,213	267	445	730	342	335	3,332	545	88
22年11-12月	4.4%	3.3%	4.7%	4.5%	1.5%	4.5%	5.6%	5.0%	4.2%	3.1%	9.5%	22.7%
22年9-10月	4.6%	3.5%	6.5%	5.0%	3.2%	4.2%	4.6%	6.5%	3.2%	3.3%	10.5%	20.8%
22年7-8月	3.9%	3.1%	5.0%	4.1%	1.7%	4.2%	4.5%	3.5%	3.8%	2.8%	10.5%	6.7%
22年5-6月	3.8%	2.9%	3.3%	4.5%	4.2%	3.7%	3.9%	2.9%	2.9%	2.8%	8.8%	15.8%
22年3-4月	4.7%	4.4%	5.2%	5.6%	5.1%	4.2%	4.9%	2.2%	3.1%	3.3%	10.9%	21.7%
22年1-2月	4.6%	4.1%	4.5%	4.5%	4.5%	3.9%	4.9%	5.2%	5.1%	3.0%	10.1%	34.3%
21年11-12月	4.2%	2.8%	5.2%	4.6%	3.8%	3.6%	4.5%	2.7%	5.2%	2.3%	10.8%	34.1%
契約社員 回答数:	3,953	480	148	1,213	265	446	727	341	333	3,323	543	87
22年11-12月	3.5%	2.9%	3.4%	4.1%	1.5%	2.2%	4.1%	3.5%	4.2%	2.3%	8.8%	14.9%
22年9-10月	4.2%	3.3%	4.6%	4.8%	2.7%	4.1%	4.3%	3.9%	4.4%	2.4%	12.6%	25.7%
22年7-8月	3.6%	3.3%	4.3%	4.1%	2.1%	2.5%	3.7%	3.3%	4.1%	2.3%	10.2%	16.7%
22年5-6月	3.3%	2.9%	1.3%	3.7%	3.3%	3.0%	3.2%	2.0%	5.5%	2.4%	8.3%	12.3%
22年3-4月	4.6%	3.0%	5.1%	5.4%	4.6%	4.5%	4.5%	3.3%	4.4%	2.9%	12.3%	25.4%
22年1-2月	4.2%	4.6%	5.1%	4.0%	4.5%	3.1%	4.4%	4.3%	4.1%	2.7%	10.3%	26.5%
21年11-12月	3.1%	3.3%	3.5%	3.4%	0.8%	2.6%	3.2%	2.4%	4.9%	1.8%	8.1%	26.8%
嘱託 回答数:	3,927	475	147	1,202	264	446	721	339	333	3,309	534	84
22年11-12月	2.0%	1.3%	2.7%	2.4%	0.0%	1.3%	2.1%	2.7%	2.4%	1.5%	3.6%	8.3%
22年9-10月	2.7%	1.5%	2.7%	2.8%	2.3%	1.9%	3.5%	3.0%	3.8%	1.6%	8.4%	16.2%
22年7-8月	2.2%	2.4%	2.1%	2.3%	1.3%	2.2%	2.4%	2.3%	2.1%	1.5%	6.0%	8.8%
22年5-6月	2.0%	2.2%	1.3%	1.9%	1.7%	2.1%	2.7%	1.2%	1.8%	1.5%	4.7%	5.5%
22年3-4月	2.8%	2.7%	3.0%	3.6%	0.4%	3.2%	2.2%	3.3%	2.0%	1.6%	9.5%	12.3%
22年1-2月	2.8%	3.1%	2.6%	2.8%	3.6%	1.6%	3.3%	2.0%	3.2%	2.0%	5.7%	20.3%
21年11-12月	2.2%	2.1%	4.2%	2.1%	2.3%	2.0%	2.5%	1.2%	2.2%	1.3%	6.1%	15.2%

※回答数は最新の調査のものを記載

■過不足状況 11-12月

	全体	エリア別								従業員数別		
		北海道・東北	北関東	一部三県	甲信越・北陸	東海	関西	中国・四国	九州・沖縄	10-50人未満	50-300人未満	300人以上
アルバイト 回答数:	2,837	337	100	791	195	351	543	268	252	2,262	489	86
過剰	8.6%	8.6%	11.0%	8.1%	8.2%	10.8%	7.9%	8.2%	7.9%	8.6%	8.0%	10.5%
過不足なし	52.3%	52.2%	46.0%	52.2%	53.8%	51.3%	54.9%	51.9%	50.4%	53.6%	46.8%	48.8%
不足	39.1%	39.2%	43.0%	39.7%	37.9%	37.9%	37.2%	39.9%	41.7%	37.8%	45.2%	40.7%
「不足」-「過剰」	30.5%	30.6%	32.0%	31.6%	29.7%	27.1%	29.3%	31.7%	33.8%	29.2%	37.2%	30.2%
派遣社員 回答数:	1,667	172	64	561	90	181	321	132	146	1,229	366	72
過剰	7.0%	8.7%	9.4%	5.5%	6.7%	8.3%	6.5%	6.8%	8.9%	7.2%	5.2%	11.1%
過不足なし	64.2%	63.4%	57.8%	65.1%	63.3%	64.1%	67.0%	67.4%	56.8%	65.4%	61.2%	59.7%
不足	28.8%	27.9%	32.8%	29.4%	30.0%	27.6%	26.5%	25.8%	34.2%	27.3%	33.6%	29.2%
「不足」-「過剰」	21.8%	19.2%	23.4%	23.9%	23.3%	19.3%	20.0%	19.0%	25.3%	20.1%	28.4%	18.1%
契約社員 回答数:	1,912	213	71	643	117	196	354	154	164	1,442	403	67
過剰	5.8%	8.0%	7.0%	5.1%	5.1%	6.1%	5.4%	7.8%	3.7%	5.8%	5.7%	6.0%
過不足なし	60.9%	54.9%	52.1%	60.7%	60.7%	64.3%	66.4%	64.3%	54.3%	62.1%	55.6%	65.7%
不足	33.4%	37.1%	40.8%	34.2%	34.2%	29.6%	28.2%	27.9%	42.1%	32.1%	38.7%	28.4%
「不足」-「過剰」	27.6%	29.1%	33.8%	29.1%	29.1%	23.5%	22.8%	20.1%	38.4%	26.3%	33.0%	22.4%
嘱託 回答数:	1,792	221	65	576	105	189	335	149	152	1,351	377	64
過剰	7.8%	7.2%	9.2%	8.3%	3.8%	11.1%	7.8%	9.4%	3.3%	7.8%	8.0%	7.8%
過不足なし	68.0%	67.0%	63.1%	68.8%	70.5%	66.1%	71.6%	65.8%	63.2%	68.2%	65.5%	78.1%
不足	24.2%	25.8%	27.7%	22.9%	25.7%	22.8%	20.6%	24.8%	33.6%	24.1%	26.5%	14.1%
「不足」-「過剰」	16.4%	18.6%	18.5%	14.6%	21.9%	11.7%	12.8%	15.4%	30.3%	16.3%	18.5%	6.3%

※回答数は最新の調査のものを記載

(10) 業種・職種区分

＜業種区分＞

建設
建設・設備工事・建築設計 住宅・建材・インテリア・ディスプレイ
製造（建設除く）
食品・農林・水産 アパレル・服飾関連 繊維・化学・紙パルプ・ゴム・ガラス・セラミック 薬品・化粧品 鉄鋼・金属・金属製品・鋳業 機械・プラント・環境・リサイクル 電子・電気機器 自動車・輸送用機器 精密・医療機器 印刷・事務機器・日用品 スポーツ・玩具・ゲーム製品 その他メーカー
小売
百貨店・スーパー・コンビニ 専門店
ソフトウェア・通信
ソフトウェア・情報処理・ネット関連 ゲームソフト 通信
インフラ
鉄道・航空 陸運・海運・物流 電力・ガス・エネルギー
飲食・宿泊
給食・飲食・フードサービス ホテル・旅行
医療・福祉
医療・調剤薬局 介護・福祉サービス
サービス
不動産 アミューズメント・レジャー コンサルティング・調査 人材サービス（派遣・紹介） 教育 エステ・理美容・フィットネス 冠婚葬祭 その他サービス
商社
総合商社 専門商社
金融
銀行・証券 クレジット・信販・リース・その他金融 生保・損保
マスコミ
放送・新聞・出版 広告・芸能
官公庁・公社・団体

＜職種区分＞

飲食・フード
ホール・ウェイター・ウェイトレス 調理 その他飲食・フード
販売・接客・サービス
コンビニエンスストア・スーパーマーケット ドラッグストア 旅館・ホテル・結婚式場スタッフ アパレル・雑貨販売 家電量販店 食品販売 ガソリンスタンド・車関連 その他販売・接客・サービス業
レジャー・アミューズメント
スポーツジム・スパ・レジャー施設 インストラクター 映画館・テーマパーク等 パチンコ・カラオケ・ネットカフェ その他レジャー・アミューズメント
イベント・キャンペーン
イベント運営 サンプリング・PR アンケート・調査 その他イベント・キャンペーン
営業
営業
オフィスワーク
事務・データ入力 コールセンター テレフォンアポインター・テレマ その他オフィスワーク
医療・介護・保育
保育士 ヘルパー・介護 看護師・准看護師 医療専門職 その他医療・介護・福祉
教育
家庭教師・塾講師 その他教育

配送・引越・ドライバー
配送・ドライバー 引越 デリバリー・バイク便 新聞配達・ポスティング
軽作業
梱包・検品・仕分け・商品管理 その他軽作業
工場・倉庫・建築・土木
製造・ライン 食品製造・加工 建築・土木・設備作業 構内作業・フォークリフト・溶接 その他工場・倉庫・建築・土木
警備・清掃・ビル管理
警備・交通誘導 清掃 その他警備・清掃・ビル管理
エンジニア・サポート・保守
SE・プログラマ テクニカルサポート・保守・テスター その他エンジニア・サポート・保守
クリエイティブ・編集
クリエイティブ・編集 WEB/グラフィックデザイン・POP制作 DTP/CADオペレーター その他クリエイティブ・編集
エステ・理美容
エステ・理美容
その他