

「2006年卒者採用予定及び採用活動に関する企業アンケート結果」

株式会社毎日コミュニケーションズ
代表取締役社長 中川 信行
【本社】〒100 - 0003東京都千代田区一ツ橋1 - 1 - 1

毎日就職ナビ・毎日キャリアナビなどの就職情報サイト運営を始め、人材派遣や人材紹介など総合人材サービスを行なう、株式会社毎日コミュニケーションズは企業人事採用担当者を対象に2006年3月卒業予定者の採用動向【採用数の増減・採用活動の時期・採用予算の増減等】を調査いたしました。このたび659社からの回答を得て調査結果がまとまりましたので発表させていただきます。

主な調査結果トピックス

【「雪どけの就職氷河期」4年連続で採用数を「増やす」企業が増加。】

採用意欲は景気回復を上回るスピードで加速。

株価は日経平均で11,700円程度まで上昇し、住宅着工数や家電販売価格が昨年を上回るなど日本経済は緩やかではあるが堅調に推移している。そのような環境下、新卒学生の採用市場においては、トヨタ自動車やイオンが3,000人を超える採用計画を発表するなど収益の改善した企業を中心に、採用意欲に本格的な採用増加傾向が表れるようになった。

倫理憲章を意識しつつも、企業の積極的な姿勢がスケジュールに反映。

倫理憲章の影響もあり、過密する採用スケジュール。選考開始時期は3月～4月、内々定出しは4月～5月がピーク。

採用意欲の上昇に合わせて、採用予算も大きく伸びる。

「昨年よりも増加する(大幅に増加+増加)」と回答した企業が32.2%と前年比+12.8%上昇しており、「昨年よりも減少する(大幅に減少+減少)」と回答した企業の割合は10.0%と前年よりも-9.2%も減少している。

「徹底して質」から「量よりは質」へ採用方針は軟化傾向。

「徹底して質を重視」と回答した企業の割合が大幅に下がり、多くのカテゴリーで「量よりは質を重視」へと一段階軟化傾向を示した。
・【院生】昨年57.5%(文理総合) 文系47.5%(-10.0%) 理系46.6%(-10.9%)
・【4大文系】昨年51.2% 40.6%(-10.6%)・【4大理系】昨年50.2% 38.7%(-11.5%)

企業は「採用環境の厳しさを予感」、不安要因は「内定辞退の増加」と「エントリー数不足」。

採用環境を、「05卒よりも採用するのが厳しくなる」と感じている企業が【4大文系】34.2%(前年比+15.6%)【4大理系】43.1%(前年比+23.1%)と非常に増加。「厳しくなる」理由は、【4大文系】「内定辞退の増加」(43.5%) 「エントリー数不足」(40.0%)・【4大理系】「エントリー数不足」(45.0%) 「内定辞退の増加」(42.2%)文理ともに、「内定辞退」と「学生からのエントリー数」への不安が高い。

調査概要

調査名 / 「2006年卒者採用予定及び採用活動に関する企業アンケート」
調査方法 / 回答用紙を郵送、Faxにて返送
調査期間 / 2005年2月12日(土)発送、3月6日(日)受付締切り
アンケート送付対象 / 新卒採用実績のある国内企業 8,000社
回答 / 659件



【本調査に関するお問い合わせ先】
株式会社毎日コミュニケーションズ 就職事業本部 企画広報部 企画推進課
TEL03(6267)4571/FAX03(6267)4023 / E-mail . kikaku@mycom.co.jp

2006年卒者採用予定及び採用活動に関する企業アンケート

INDEX

調査概要	2-3	採用予定(従業員規模別)	6-7	採用予算	13
採用予定(院・四大)	4	採用活動について	8-10	採用方針	14-16
採用予定(短・専・高校)	5	採用手法・形態	11-12	採用環境	17

調査結果

2006年卒者採用予定数の増減【別紙DATA4～7】

4年連続で採用数を「増やす」企業が増加。採用意欲は景気回復を上回るスピードで加速。

株価は日経平均で11,700円程度まで上昇し、住宅着工数や家電販売価格が昨年を上回るなど日本経済は緩やかではあるが堅調に推移している。そのような環境下、新卒学生の採用市場においては、トヨタ自動車やイオンが3,000人を超える採用計画を発表するなど、収益の改善した企業を中心に採用意欲に本格的な採用増加傾向が表れるようになった。

今年初めて文理別に調査した院生を除く各カテゴリーで、前年よりも「増やす」と回答した企業の割合が増加した。若年労働力の先細りや団塊の世代が定年を迎える2007年問題に対する意識も採用意欲の高まりに一定の拍車をかけているものと思われる。

～「増やす」と回答した企業の割合～

【院生】昨年11.5%(文理総合) 文系:10.0% 理系:16.9%

【4大文系】昨年23.4% 28.8%(+5.4%) 【4大理系】昨年24.1% 32.0%(+7.9%)

【短大】昨年7.2% 9.5%(+2.3%) 【専門学校】昨年8.4 9.9%(+1.5%) 【高等学校】昨年4.0% 6.8%(+2.8%)

採用活動について【別紙DATA8～12】

倫理憲章を意識しつつも、企業の積極的な姿勢がスケジュールに反映。

採用情報公開スタートは10月、就職サイトからが90%

採用情報を最初に公開した時期のピークは、各就職サイトがオープンする10月に定着した。

年内に採用情報を公開する企業が全体でも昨年72.0% 82.1%(+10.1%)まで増加し、情報公開の前倒しが一層進んだ格好となった。

最初の情報公開の媒体としては、インターネットの就職情報サイトが90%を占め、次いで自社ホームページでの公開が53.9%となった。

～10月に採用情報を公開した企業の割合～

【全体】40.6%【上場・店頭】50.0%【未上場】36.3%

オープンセミナーの年内開催は27.1%

「導入している採用手法・形態」において「オープンセミナー(選考に直結しないセミナー)」は、昨年23.5% 24.9%(+1.4%)の増加で、開催時期のピークも後期試験明けの2月と昨年とさほど変わりはない。

しかしながら11月に開催している企業が【全体】で昨年4.9% 10.7%(+5.8%)。特に【上場・店頭公開】で8.3% 19.1%(+10.8%)と大幅に増加しており、年内に開催する企業も【全体】で昨年22.1% 27.1%(+5.0%)と増加傾向にあるなど、早期に動機形成を促進する場を設け、囲い込みを始めている企業の積極性を強く表している。

セミナー・会社説明会開催スタートは2月～3月がピーク

「05年卒より早い」が減少し、「05年卒と同時期」と「05年卒よりも遅い」が増加しているセミナー・会社説明会の開始時期は、昨年並みの2月～3月にかけてがスタートのピークであったようだ。

細かく見てみると、【上場・店頭公開】は12月に昨年2.7% 4.8%(+2.1%)【未上場】は1月に昨年4.9% 8.9%(+4.0%)それぞれ小幅ながら増加している。年内の説明会に呼び込む企業や後期試験中にも関わらず競合の少ない11月中に開催する企業があったりと、企業ごとに自社セミナーに呼び込む工夫をしているようだ。

～セミナー・会社説明会の開催時期～

「05年卒より早い」昨年31.6% 27.7%(-3.9%)・「05年卒と同時期」昨年55.7% 57.9%(+2.2%)・「05年卒よりも遅い」昨年6.5% 8.2%(+1.7%)

面接・筆記などの選考会スタートは3月～4月・内々定出しは4月～5月がピーク

倫理憲章の影響もあってか、選考会の開始予定時期は【未上場】では3月、【上場・店頭公開】では4月が最も高くなった。一方、内々定出しの予定時期は【上場・店頭公開】が4月に51.6%と最も高く、選考 内々定出しまで1ヶ月間と短期間で駆け抜けることになりそうだ。【未上場】では4月・5月・6月と比較的分散しており、過密する選考スケジュールを考慮してか、それぞれ企業独自のスケジュールになりそうだ。

～選考会の開始予定時期～

【上場・店頭公開】(3月29.6%・4月45.0%)・【未上場】(3月35.2%・4月32.3%)

～内々定の開始予定時期～

【上場・店頭公開】(4月51.6%・5月32.6%・6月5.8%)・【未上場】(4月33.3%・5月33.1%・6月17.9%)

調査結果

採用予算について【別紙DATA13】

採用意欲の上昇に合わせて、採用予算も大きく伸びる

採用意欲の上昇に伴い、06卒の採用戦線では採用予算を増やす企業が増加傾向にある。「昨年よりも増加する(大幅に増加+増加)」と回答した企業が32.2%と前年比+12.8%上昇しており、「昨年よりも減少する(大幅に減少+減少)」割合は10.0%と前年よりも-9.2%も減少している。
昨年も、採用予算を増やす企業が増加傾向にあったが、今年は増加する企業が減少する企業を大きく上回る結果となった。また、予算の増加する項目として一番多かったのは「広告費(インターネット)」で27.2%(対前年比+10.8%)、次いで対面重視の傾向から「セミナー費」が23.2%(対前年比+9.0%)という結果となった。

採用方針・基準・環境について【別紙DATA14～17】

「徹底して質」から「量よりは質」へ採用方針は軟化傾向へ

ここ数年「質重視」の採用方針が定着していた感があるが、今年は「徹底して質を重視」が【院生】文系-10.0%・理系-10.9%【4大文系】-10.6%【4大理系】-11.5%と大幅に下がる一方で、「量よりは質を重視」がその分だけ増加しており、採用方針は一段軟化した形となった。採用基準においても前年と比較して「厳しくする」という項目が昨年21.5% 13.1(-8.4%)と同様に下がっている。

昨年までも採用数は増加傾向にあっても、採用する人材に対する「質重視」の姿勢には変化が無かった。採用数拡大のニュースソースを眼にする機会も増え、企業の人事採用担当者が厳しい採用戦線になるというプレッシャーを感じているということかもしれない。

～「徹底して質を重視」と回答した企業の割合～

【院生】昨年57.5%(文理総合) 文系47.5%(-10.0%)理系46.6%(-10.9%)・【4大文系】昨年51.2% 40.6%(-10.6%)・【4大理系】昨年50.2% 38.7%(-11.5%)

企業は「採用環境の厳しさ」を予感、不安要因は「内定辞退の増加」と「エントリー数不足」

採用環境を、「05卒よりも採用するのが厳しくなる」と感じている企業が【4大文系】で+15.6%【4大理系】で+23.1%と増加している。特に文系では【非製造業】が昨年18.5% 37.2%(+18.7%)、理系では【製造業】が昨年20.1% 46.6%(+26.5%)とそれぞれ「厳しくなる」と感じているようだ。

その理由として【4大文系】では「内定辞退の増加」が昨年の3番目から1番目に、「エントリー数不足」が4番目から2番目に繰り上がった。【4大理系】においても「エントリー数不足」、「内定辞退の増加」が昨年の3番・4番目からそれぞれ繰り上がり、スケジュールの集中や採用数の増加などから予測される「内定辞退の増加」と「エントリー数不足」という、この2項目が採用における不安要素として増えてきている。確かにエントリー数などでは弊社学生就職モニターにおいても「一人当たりのエントリー社数」(2月末まで)で昨年103.9社 101.87社と実質的な減少を示しており、前述の採用方針における軟化傾向も頷ける結果となっている。

～「徹底して質を重視」と回答した企業の割合～

【4大文系】昨年18.6% 34.2%(+15.6%)・【4大理系】昨年20.0% 43.1%(+23.1%)

～「厳しくなる」理由は?～

【4大文系】「内定辞退の増加」(43.5%) 「エントリー数不足」(40.0%)・【4大理系】「エントリー数不足」(45.0%) 「内定辞退の増加」(42.2%)

[1] 2006年卒者採用予定数の増減

表中のパーセンテージは、大学院生～高校生の06卒採用予定数が今春採用数と比較してどうなるかという設問に対し「増やす」「減らす」などの各項目に回答してきた企業数の比率を示す。

表中の「採用予定無し」は、該当カテゴリー(大学院文系/4大文系等)での採用予定が元々ない企業の比率。

「採用見送り(中止)」は、05卒採用を実施して06卒の採用を見送った(中止した)企業の比率。

今年から、「大学院」というカテゴリーを「文系・理系別」の集計にいたしました。「大学院文系・理系」の昨年データは「大学院」として、集計した数字です。

全体

	大学院文系		大学院理系		大学院	4大文系		4大理系	
	2006卒	昨年	2006卒	昨年		2006卒	昨年	2006卒	昨年
増やす	10.0%		16.9%		11.5%	28.8%	23.4%	32.0%	24.1%
昨年並	29.3%		36.8%		33.9%	54.4%	50.1%	50.6%	49.3%
減らす	2.5%		2.2%		3.1%	3.5%	6.5%	3.5%	4.8%
未定	20.9%		19.4%		24.0%	8.2%	13.3%	9.2%	16.5%
採用予定無し	37.0%		24.8%		26.2%	5.0%	5.3%	4.7%	4.4%
採用見送り(中止)	0.3%		0.0%		1.2%	0.2%	1.4%	0.0%	0.9%

	短大		専門学校		高等学校	
	2006卒	昨年	2006卒	昨年	2006卒	昨年
増やす	9.5%	7.2%	9.9%	8.4%	6.8%	4.0%
昨年並	26.4%	25.3%	25.1%	23.9%	19.5%	17.6%
減らす	2.7%	3.2%	3.0%	3.3%	3.3%	3.1%
未定	19.0%	22.0%	18.4%	21.0%	14.6%	17.8%
採用予定無し	39.6%	39.9%	40.8%	41.3%	52.4%	54.8%
採用見送り(中止)	2.8%	2.4%	2.8%	2.1%	3.3%	2.8%

大学院文系学生採用【上場/非上場・製造/非製造区分】

	全体		上場・店頭公開		未上場		製造業		非製造業	
	2006卒	昨年	2006卒	昨年	2006卒	昨年	2006卒	昨年	2006卒	昨年
増やす	10.0%	11.5%	11.8%	18.5%	9.3%	8.4%	4.8%	16.5%	12.9%	8.8%
昨年並	29.3%	33.9%	35.8%	38.6%	26.3%	31.8%	25.8%	40.3%	31.1%	30.5%
減らす	2.5%	3.1%	2.7%	3.6%	2.4%	2.9%	2.4%	2.9%	2.6%	3.3%
未定	20.9%	24.0%	20.9%	24.4%	20.9%	23.9%	18.2%	20.3%	22.4%	26.0%
採用予定無し	37.0%	26.2%	28.9%	14.9%	40.6%	31.3%	47.9%	18.3%	31.1%	30.5%
採用見送り(中止)	0.3%	1.2%	0.0%	0.0%	0.5%	1.8%	1.0%	1.7%	0.0%	0.9%

大学院理系学生採用【上場/非上場・製造/非製造区分】

	全体		上場・店頭公開		未上場		製造業		非製造業	
	2006卒	昨年	2006卒	昨年	2006卒	昨年	2006卒	昨年	2006卒	昨年
増やす	16.9%	11.5%	23.3%	18.5%	13.9%	8.4%	18.5%	16.5%	16.0%	8.8%
昨年並	36.8%	33.9%	43.4%	38.6%	33.7%	31.8%	42.7%	40.3%	33.6%	30.5%
減らす	2.2%	3.1%	2.1%	3.6%	2.2%	2.9%	1.9%	2.9%	2.3%	3.3%
未定	19.4%	24.0%	18.0%	24.4%	20.1%	23.9%	17.5%	20.3%	20.4%	26.0%
採用予定無し	24.8%	26.2%	13.2%	14.9%	30.1%	31.3%	19.4%	18.3%	27.7%	30.5%
採用見送り(中止)	0.0%	1.2%	0.0%	0.0%	0.0%	1.8%	0.0%	1.7%	0.0%	0.9%

4大文系学生採用【上場/非上場・製造/非製造区分】

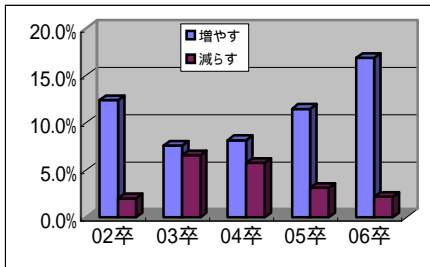
	全体		上場・店頭公開		未上場		製造業		非製造業	
	2006卒	昨年	2006卒	昨年	2006卒	昨年	2006卒	昨年	2006卒	昨年
増やす	28.8%	23.4%	31.7%	27.0%	27.5%	21.9%	24.0%	21.7%	31.3%	24.3%
昨年並	54.4%	50.1%	54.8%	47.3%	54.2%	51.3%	50.7%	47.1%	56.4%	51.6%
減らす	3.5%	6.5%	4.0%	5.1%	3.2%	7.2%	4.5%	6.3%	2.9%	6.7%
未定	8.2%	13.3%	9.6%	18.1%	7.6%	11.1%	12.7%	14.6%	5.8%	12.6%
採用予定無し	5.0%	5.3%	0.0%	1.9%	7.3%	6.8%	7.7%	8.3%	3.6%	3.7%
採用見送り(中止)	0.2%	1.4%	0.0%	0.6%	0.2%	1.7%	0.5%	2.0%	0.0%	1.0%

4大理系学生採用【上場/非上場・製造/非製造区分】

	全体		上場・店頭公開		未上場		製造業		非製造業	
	2006卒	昨年	2006卒	昨年	2006卒	昨年	2006卒	昨年	2006卒	昨年
増やす	32.0%	24.1%	36.0%	26.0%	30.2%	23.3%	30.5%	25.2%	32.9%	23.6%
昨年並	50.6%	49.3%	49.8%	45.7%	51.0%	50.9%	53.2%	52.1%	49.3%	47.7%
減らす	3.5%	4.8%	3.1%	3.8%	3.7%	5.3%	4.6%	4.5%	2.9%	5.0%
未定	9.2%	16.5%	10.2%	21.6%	8.7%	14.2%	10.5%	14.6%	8.5%	17.5%
採用予定無し	4.7%	4.4%	1.0%	2.5%	6.4%	5.3%	1.4%	2.5%	6.5%	5.4%
採用見送り(中止)	0.0%	0.9%	0.0%	0.3%	0.0%	1.1%	0.0%	1.1%	0.0%	0.8%

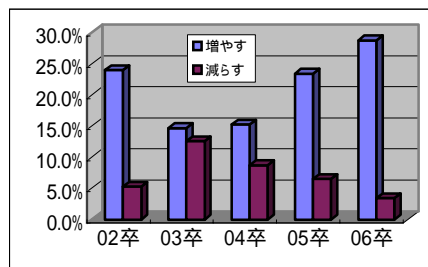
【1】2006年卒者採用予定数の増減

【大学院理系】過去5年の増減推移

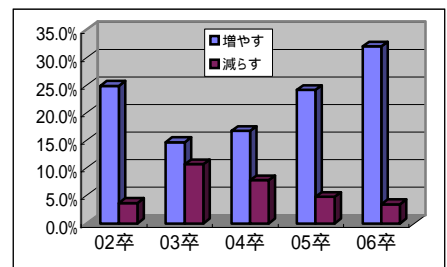


02卒～05卒は「大学院」として集計

【4大文系】過去5年の増減推移



【4大理系】過去5年の増減推移



短期大学生採用【上場/非上場：製造/非製造区分】

	全体		上場・店頭公開		未上場		製造業		非製造業	
	2006卒	昨年	2006卒	昨年	2006卒	昨年	2006卒	昨年	2006卒	昨年
増やす	9.5%	7.2%	8.1%	6.2%	10.1%	7.7%	3.4%	4.2%	12.8%	8.8%
昨年並	26.4%	25.3%	19.5%	19.3%	29.5%	28.1%	20.6%	16.5%	29.5%	29.9%
減らす	2.7%	3.2%	2.7%	3.3%	2.7%	3.1%	2.9%	2.7%	2.6%	3.4%
未定	19.0%	22.0%	19.5%	22.6%	18.8%	21.7%	26.3%	23.1%	15.1%	21.4%
採用予定無し	39.6%	39.9%	46.0%	46.7%	36.7%	36.8%	44.0%	50.6%	37.2%	34.4%
採用見送り(中止)	2.8%	2.4%	4.3%	2.0%	2.2%	2.7%	2.9%	3.0%	2.8%	2.2%

専門学校生採用【上場/非上場：製造/非製造区分】

	上場・店頭公開		未上場		製造業		非製造業	
	2006卒	昨年	2006卒	昨年	2006卒	昨年	2006卒	昨年
増やす	9.7%	7.2%	9.9%	9.0%	4.8%	6.0%	12.6%	9.7%
昨年並	18.4%	17.6%	28.1%	26.7%	23.4%	15.5%	26.0%	28.2%
減らす	2.7%	2.3%	3.2%	3.7%	2.4%	2.4%	3.3%	3.7%
未定	20.5%	22.8%	17.4%	20.2%	23.9%	24.4%	15.4%	19.3%
採用予定無し	44.9%	48.2%	39.0%	38.1%	42.6%	48.8%	39.9%	37.4%
採用見送り(中止)	3.8%	2.0%	2.4%	2.2%	2.9%	3.0%	2.8%	1.7%

高校生採用【上場/非上場：製造/非製造区分】

	上場・店頭公開		未上場		製造業		非製造業	
	2006卒	昨年	2006卒	昨年	2006卒	昨年	2006卒	昨年
増やす	8.1%	6.2%	6.3%	3.0%	9.4%	6.5%	5.4%	2.7%
昨年並	17.7%	18.6%	20.2%	17.1%	28.3%	24.8%	14.7%	13.8%
減らす	4.8%	3.6%	2.7%	2.8%	3.8%	3.5%	3.1%	2.8%
未定	18.3%	21.5%	13.0%	16.1%	20.8%	20.4%	11.3%	16.4%
採用予定無し	46.8%	48.9%	54.9%	57.5%	34.9%	42.8%	62.0%	61.2%
採用見送り(中止)	4.3%	1.3%	2.9%	3.4%	2.8%	2.1%	3.6%	3.1%

【1】従業員規模別2006年卒者採用予定数の増減

大学院文系学生採用

	全体		100人未満		100～499人		500～999人		1000～2999人		3000～4999人		5000人以上	
		昨年		昨年		昨年		昨年		昨年		昨年		昨年
増やす	10.0%	11.5%	10.6%	9.9%	7.0%	8.8%	11.9%	16.7%	14.3%	13.1%	4.6%	12.8%	11.4%	17.9%
昨年並	29.3%	33.9%	17.7%	25.2%	28.5%	30.9%	30.3%	32.7%	31.1%	41.1%	40.9%	38.3%	45.7%	51.8%
減らす	2.5%	3.1%	1.2%	3.6%	2.2%	3.0%	4.6%	4.0%	2.5%	4.0%	4.6%	4.3%	0.0%	0.0%
未定	20.9%	24.0%	30.6%	18.9%	20.6%	21.3%	12.8%	26.7%	21.9%	26.3%	22.7%	27.7%	20.0%	25.0%
予定なし	37.0%	26.2%	40.0%	36.9%	41.7%	35.1%	39.5%	19.3%	29.4%	14.3%	27.3%	17.0%	22.9%	5.4%
見送り(中止)	0.3%	1.2%	0.0%	5.4%	0.0%	0.8%	0.9%	0.7%	0.8%	1.1%	0.0%	0.0%	0.0%	0.0%

大学院理系学生採用

	全体		100人未満		100～499人		500～999人		1000～2999人		3000～4999人		5000人以上	
		昨年		昨年		昨年		昨年		昨年		昨年		昨年
増やす	16.9%	11.5%	9.5%	9.9%	15.0%	8.8%	18.2%	16.7%	22.3%	13.1%	9.5%	12.8%	28.6%	17.9%
昨年並	36.8%	33.9%	23.8%	25.2%	34.8%	30.9%	41.8%	32.7%	41.3%	41.1%	57.1%	38.3%	37.1%	51.8%
減らす	2.2%	3.1%	2.4%	3.6%	1.3%	3.0%	3.6%	4.0%	1.7%	4.0%	4.8%	4.3%	2.9%	0.0%
未定	19.4%	24.0%	29.8%	18.9%	18.5%	21.3%	15.5%	26.7%	16.5%	26.3%	19.1%	27.7%	22.9%	25.0%
予定なし	24.8%	26.2%	34.5%	36.9%	30.4%	35.1%	20.9%	19.3%	18.2%	14.3%	9.5%	17.0%	8.6%	5.4%
見送り(中止)	0.0%	1.2%	0.0%	5.4%	0.0%	0.8%	0.0%	0.7%	0.0%	1.1%	0.0%	0.0%	0.0%	0.0%

今年から、「大学院」というカテゴリーを「文系・理系別」の集計にいたしました。「大学院文系・理系」の昨年データは「大学院」として、集計した数字です。

4大文系学生採用

	全体		100人未満		100～499人		500～999人		1000～2999人		3000～4999人		5000人以上	
		昨年		昨年		昨年		昨年		昨年		昨年		昨年
増やす	28.8%	23.4%	28.3%	18.7%	28.6%	22.4%	29.2%	29.7%	33.6%	25.7%	16.7%	14.6%	21.6%	17.9%
昨年並	54.4%	50.1%	48.9%	48.8%	53.1%	50.7%	58.4%	49.0%	52.0%	53.6%	79.2%	52.1%	56.8%	55.4%
減らす	3.5%	6.5%	2.2%	3.3%	2.5%	7.8%	4.4%	6.5%	4.8%	6.7%	4.2%	10.4%	5.4%	3.6%
未定	8.2%	13.3%	12.0%	14.6%	7.8%	10.5%	5.3%	9.7%	8.8%	12.9%	0.0%	18.8%	13.5%	23.2%
予定なし	5.0%	5.3%	8.7%	9.8%	8.2%	7.0%	1.8%	3.9%	0.8%	1.1%	0.0%	4.2%	2.7%	0.0%
見送り(中止)	0.2%	1.4%	0.0%	4.9%	0.0%	1.6%	0.9%	1.3%	0.0%	0.0%	0.0%	0.0%	0.0%	0.0%

4大理系学生採用

	全体		100人未満		100～499人		500～999人		1000～2999人		3000～4999人		5000人以上	
		昨年		昨年		昨年		昨年		昨年		昨年		昨年
増やす	32.0%	24.1%	31.2%	19.0%	31.3%	25.5%	28.1%	26.1%	36.9%	24.7%	27.3%	14.6%	37.8%	19.6%
昨年並	50.6%	49.3%	43.0%	52.1%	50.0%	48.3%	58.8%	49.7%	50.0%	51.7%	68.2%	50.0%	40.5%	53.6%
減らす	3.5%	4.8%	4.3%	4.1%	2.9%	5.6%	4.4%	4.6%	2.5%	5.1%	4.6%	6.3%	5.4%	0.0%
未定	9.2%	16.5%	15.1%	16.5%	9.8%	13.9%	4.4%	15.7%	8.2%	15.7%	0.0%	27.1%	13.5%	25.0%
予定なし	4.7%	4.4%	6.5%	4.1%	6.1%	5.9%	4.4%	3.3%	2.5%	2.8%	0.0%	2.1%	2.7%	1.8%
見送り(中止)	0.0%	0.9%	0.0%	4.1%	0.0%	0.8%	0.0%	0.7%	0.0%	0.0%	0.0%	0.0%	0.0%	0.0%

短期大学生採用

	全体		100人未満		100～499人		500～999人		1000～2999人		3000～4999人		5000人以上	
		昨年		昨年		昨年		昨年		昨年		昨年		昨年
増やす	9.5%	7.2%	4.8%	5.3%	8.7%	6.7%	8.4%	7.4%	13.1%	9.3%	13.0%	10.6%	14.3%	3.6%
昨年並	26.4%	25.3%	22.9%	33.6%	28.0%	26.2%	29.0%	20.8%	23.8%	22.0%	30.4%	25.5%	22.9%	18.2%
減らす	2.7%	3.2%	4.8%	1.8%	2.2%	3.1%	0.9%	4.0%	2.5%	4.6%	0.0%	2.1%	8.6%	1.8%
未定	19.0%	22.0%	26.5%	22.1%	20.1%	21.2%	16.8%	26.2%	13.1%	20.2%	8.7%	17.0%	28.6%	21.8%
予定なし	39.6%	39.9%	38.6%	31.9%	40.2%	41.2%	39.3%	39.6%	44.3%	41.6%	39.1%	40.4%	22.9%	50.9%
見送り(中止)	2.8%	2.4%	2.4%	5.3%	0.9%	1.7%	5.6%	2.0%	3.3%	2.3%	8.7%	4.3%	2.9%	3.6%

専門学校生採用

	全体		100人未満		100～499人		500～999人		1000～2999人		3000～4999人		5000人以上	
		昨年		昨年		昨年		昨年		昨年		昨年		昨年
増やす	9.9%	8.4%	9.4%	6.1%	8.4%	7.8%	6.5%	11.4%	13.9%	9.8%	8.7%	8.5%	17.1%	3.6%
昨年並	25.1%	23.9%	18.8%	30.7%	29.7%	25.6%	28.0%	23.5%	18.9%	20.2%	26.1%	21.3%	22.9%	18.2%
減らす	3.0%	3.3%	5.9%	3.5%	2.2%	4.2%	1.9%	3.4%	2.5%	3.5%	0.0%	2.1%	8.6%	0.0%
未定	18.4%	21.0%	20.0%	20.2%	19.5%	18.3%	19.6%	26.2%	13.9%	20.8%	8.7%	21.3%	25.7%	21.8%
予定なし	40.8%	41.3%	41.2%	36.0%	38.9%	42.8%	41.1%	33.6%	47.5%	43.4%	47.8%	42.6%	22.9%	52.7%
見送り(中止)	2.8%	2.1%	4.7%	3.5%	1.3%	1.4%	2.8%	2.0%	3.3%	2.3%	8.7%	4.3%	2.9%	3.6%

高校生採用

	全体		100人未満		100～499人		500～999人		1000～2999人		3000～4999人		5000人以上	
		昨年		昨年		昨年		昨年		昨年		昨年		昨年
増やす	6.8%	4.0%	3.6%	4.6%	5.2%	1.4%	7.3%	4.1%	12.5%	6.4%	0.0%	8.5%	8.6%	7.3%
昨年並	19.5%	17.6%	13.1%	12.7%	18.8%	16.0%	21.8%	18.9%	21.7%	21.4%	21.7%	19.2%	22.9%	27.3%
減らす	3.3%	3.1%	0.0%	2.7%	2.6%	1.7%	6.4%	2.0%	4.2%	6.4%	0.0%	6.4%	5.7%	1.8%
未定	14.6%	17.8%	11.9%	10.0%	14.0%	16.6%	10.0%	16.2%	15.0%	22.5%	13.0%	14.9%	40.0%	25.5%
予定なし	52.4%	54.8%	65.5%	67.3%	57.6%	62.6%	51.8%	54.1%	43.3%	39.3%	56.5%	46.8%	17.1%	34.6%
見送り(中止)	3.3%	2.8%	6.0%	2.7%	1.8%	1.7%	2.7%	4.7%	3.3%	4.1%	8.7%	4.3%	5.7%	3.6%

[2] 採用活動について

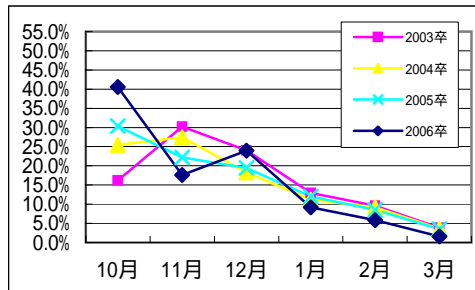
採用情報公開(予定)の時期(2005年卒との比較)

	全体		上場・店頭公開		未上場		製造業		非製造業	
	2006卒	昨年	2006卒	昨年	2006卒	昨年	2006卒	昨年	2006卒	昨年
2005年卒より早い	30.0%	32.2%	25.8%	27.4%	31.9%	34.4%	32.0%	33.9%	28.9%	31.4%
2005年卒と同時期	65.2%	59.9%	71.2%	65.9%	62.6%	57.3%	64.5%	58.5%	65.7%	60.7%
2005年卒より遅い	3.4%	4.3%	3.0%	3.8%	3.5%	4.5%	2.6%	3.9%	3.8%	4.4%
未定	1.4%	3.6%	0.0%	2.9%	2.0%	3.9%	0.9%	3.6%	1.7%	3.6%

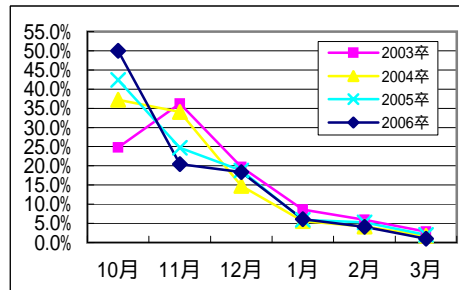
採用情報公開(予定)の時期

	全体		上場・店頭公開		未上場		製造業		非製造業	
	2006卒	昨年	2006卒	昨年	2006卒	昨年	2006卒	昨年	2006卒	昨年
10月	40.6%	30.4%	50.0%	42.4%	36.3%	25.0%	42.5%	36.3%	39.6%	27.2%
11月	17.6%	22.2%	20.4%	24.7%	16.3%	21.1%	17.4%	23.0%	17.7%	21.7%
12月	23.9%	19.4%	18.4%	18.8%	26.4%	19.7%	23.7%	17.7%	24.0%	20.3%
1月	9.2%	12.0%	6.1%	5.9%	10.6%	14.8%	8.7%	9.0%	9.5%	13.7%
2月	5.9%	8.5%	4.1%	5.3%	6.7%	9.9%	5.5%	7.9%	6.1%	8.9%
3月	1.6%	3.5%	1.0%	2.0%	1.8%	4.2%	1.4%	2.6%	1.7%	4.0%
4月	0.3%	1.9%	0.0%	0.3%	0.5%	2.6%	0.5%	1.5%	0.2%	2.2%
5月	0.2%	0.6%	0.0%	0.0%	0.2%	0.9%	0.0%	0.6%	0.2%	0.6%

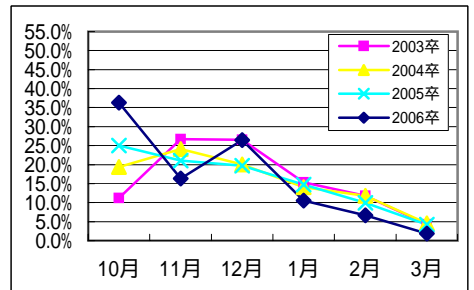
過去4年間推移【全体】



過去4年間推移【上場・店頭公開】



過去4年間推移【未上場】



採用情報を最初に公開した(する予定の)媒体

(複数回答)

	全体		上場・店頭公開		未上場		製造業		非製造業	
	2006卒	昨年	2006卒	昨年	2006卒	昨年	2006卒	昨年	2006卒	昨年
就職情報誌(宅配)	6.6%	8.1%	8.5%	10.6%	5.8%	7.0%	7.5%	8.9%	6.2%	7.7%
就職情報誌(市販)	2.6%	3.1%	5.5%	5.5%	1.3%	2.0%	2.6%	3.2%	2.6%	3.0%
郵送のDM(紙)	3.2%	3.3%	4.5%	2.9%	2.7%	3.4%	4.8%	4.3%	2.4%	2.7%
インターネットDM(E-mail DMなど)	4.0%	7.4%	7.0%	9.6%	2.7%	6.4%	4.8%	5.7%	3.6%	8.3%
インターネット(就職サイト)	90.0%	84.7%	93.0%	87.5%	88.7%	83.5%	93.4%	87.4%	88.2%	83.3%
インターネット(自社ホームページ)	53.9%	56.1%	58.0%	60.9%	52.1%	54.0%	57.5%	54.4%	52.0%	57.0%
その他	0.5%	2.9%	0.5%	0.6%	0.44%	3.9%	0.9%	2.0%	0.2%	3.3%
求人票	12.9%		11.5%		13.53%		15.4%		11.6%	
インターンシップ	1.2%		1.0%		1.33%		0.9%		1.4%	
学内セミナー	11.5%		13.5%		10.64%		11.8%		11.4%	
就職イベント(合同就職セミナー)	15.7%		16.0%		15.52%		14.0%		16.6%	

印は今年新たに追加した質問項目です

就職サイトのエントリー利用状況(利用企業のみ回答)

	全体		上場・店頭公開		未上場		製造業		非製造業	
	2006卒	昨年	2006卒	昨年	2006卒	昨年	2006卒	昨年	2006卒	昨年
受付けていない	12.4%	10.1%	17.8%	8.5%	10.1%	10.7%	12.4%	11.1%	12.4%	9.4%
受付けている	87.7%	89.9%	82.2%	91.5%	89.9%	89.3%	87.7%	88.9%	87.7%	90.6%

就職サイトのアンケート利用状況(利用企業のみ回答)

(複数回答)

	全体	上場・店頭公開	未上場	製造業	非製造業
選考資料として活用	31.1%	31.3%	31.0%	38.5%	27.6%
熱意を図るハードルとして活用	12.9%	9.0%	14.4%	12.8%	12.9%
志望(職種など)別セミナー誘致などに活用	11.2%	10.5%	11.5%	14.1%	9.8%
面接の機会などに活用	34.4%	35.8%	33.9%	30.8%	36.2%
ほとんど活用していない	18.7%	22.4%	17.2%	16.7%	19.6%
アンケートを付けていない	20.8%	25.4%	19.0%	16.7%	22.7%

[2] 採用活動について

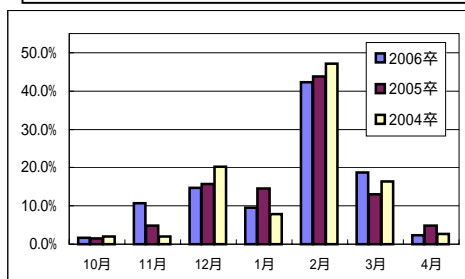
採用に直結しないオープンセミナー開催(予定)の時期(2005年卒との比較)

	全体		上場・店頭公開		未上場		製造業		非製造業	
	2006卒	昨年	2006卒	昨年	2006卒	昨年	2006卒	昨年	2006卒	昨年
2005年卒より早い	14.4%	17.7%	16.3%	18.6%	13.5%	17.2%	18.6%	21.3%	12.1%	15.7%
2005年卒と同時期	35.9%	39.1%	43.5%	41.1%	32.3%	38.2%	34.3%	30.9%	36.8%	43.5%
2005年卒より遅い	2.5%	2.8%	1.1%	2.3%	3.1%	3.1%	2.9%	2.9%	2.2%	2.8%
昨年は実施なし	47.2%	40.4%	39.1%	38.0%	51.0%	41.6%	44.1%	44.9%	48.9%	38.0%

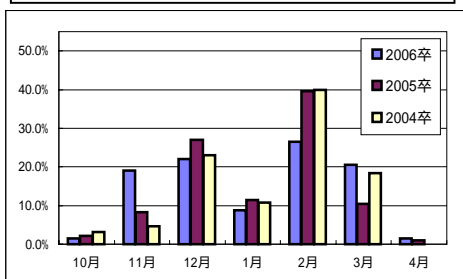
採用に直結しないオープンセミナー開始(予定)の時期

	全体		上場・店頭公開		未上場		製造業		非製造業	
	2006卒	昨年	2006卒	昨年	2006卒	昨年	2006卒	昨年	2006卒	昨年
10月	1.7%	1.5%	1.5%	2.1%	1.8%	1.2%	2.9%	2.3%	0.9%	1.1%
11月	10.7%	4.9%	19.1%	8.3%	5.5%	2.9%	8.8%	7.9%	11.9%	3.4%
12月	14.7%	15.7%	22.1%	27.1%	10.1%	9.4%	7.4%	14.6%	19.3%	16.3%
1月	9.6%	14.6%	8.8%	11.5%	10.1%	16.4%	4.4%	12.4%	12.8%	15.7%
2月	42.4%	43.8%	26.5%	39.6%	52.3%	46.2%	54.4%	43.8%	34.9%	43.8%
3月	18.6%	13.1%	20.6%	10.4%	17.4%	14.6%	20.6%	14.6%	17.4%	12.4%
4月	2.3%	4.9%	1.5%	1.0%	2.8%	7.0%	1.5%	3.4%	2.8%	5.6%

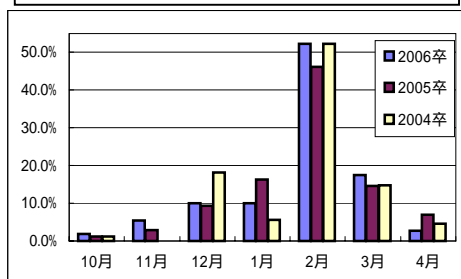
過去3年の比較【全体】



過去3年の比較【上場・店頭公開】



過去3年の比較【未上場】



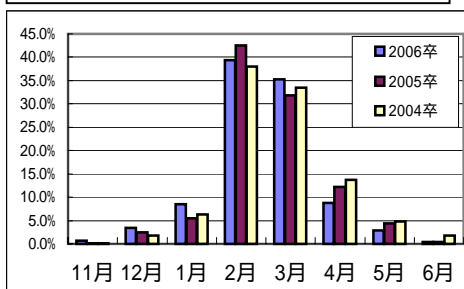
採用に直結するセミナー開催(予定)の時期(2005年卒との比較)

	全体		上場・店頭公開		未上場		製造業		非製造業	
	2006卒	昨年	2006卒	昨年	2006卒	昨年	2006卒	昨年	2006卒	昨年
2005年卒より早い	27.7%	31.6%	21.0%	27.2%	30.6%	33.6%	29.5%	33.0%	26.7%	30.8%
2005年卒と同時期	57.9%	55.7%	60.2%	61.7%	56.9%	53.0%	58.5%	55.8%	57.6%	55.7%
2005年卒より遅い	8.2%	6.5%	10.5%	6.5%	7.2%	6.6%	5.8%	5.1%	9.5%	7.3%
未定	6.2%	6.2%	8.3%	4.7%	5.3%	6.9%	6.3%	6.1%	6.2%	6.2%

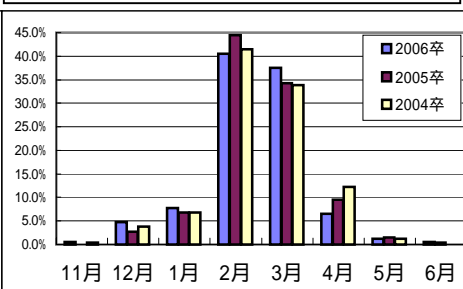
セミナー開始(予定)の時期

	全体		上場・店頭公開		未上場		製造業		非製造業	
	2006卒	昨年	2006卒	昨年	2006卒	昨年	2006卒	昨年	2006卒	昨年
11月	0.7%	0.1%	0.6%	0.0%	0.8%	0.2%	0.5%	0.3%	0.8%	0.0%
12月	3.4%	2.4%	4.8%	2.7%	2.8%	2.3%	0.5%	1.4%	4.9%	3.0%
1月	8.5%	5.5%	7.7%	6.8%	8.9%	4.9%	6.8%	7.2%	9.5%	4.6%
2月	39.3%	42.5%	40.5%	44.5%	38.8%	41.6%	38.0%	38.1%	40.0%	44.8%
3月	35.2%	31.8%	37.5%	34.2%	34.3%	30.6%	41.7%	35.1%	31.9%	30.0%
4月	8.7%	12.2%	6.6%	9.5%	9.6%	13.4%	8.3%	12.4%	8.9%	12.0%
5月	2.9%	4.3%	1.2%	1.5%	3.6%	5.6%	2.6%	4.1%	3.0%	4.4%
6月	0.4%	0.5%	0.6%	0.4%	0.3%	0.5%	0.5%	0.3%	0.3%	0.6%

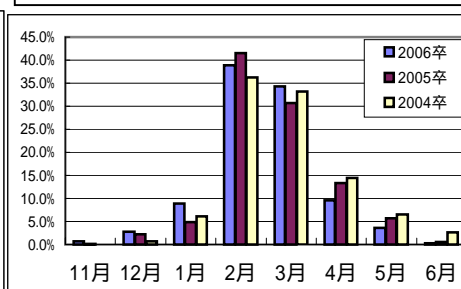
過去3年の比較【全体】



過去3年の比較【上場・店頭公開】



過去3年の比較【未上場】



面接・筆記試験などの選考会開催(予定)の時期(2005年卒との比較)

	全体	上場・店頭公開	未上場	製造業	非製造業
2005年卒より早い	24.6%	17.7%	27.7%	25.9%	23.9%
2005年卒と同時期	64.5%	70.3%	62.0%	63.4%	65.1%
2005年卒より遅い	8.6%	10.4%	7.8%	9.3%	8.3%
昨年は実施なし	2.2%	1.6%	2.5%	1.4%	2.7%

面接・筆記試験などの選考会開催(予定)の時期

	全体	上場・店頭公開	未上場	製造業	非製造業
10月	0.2%	0.5%	0.0%	0.5%	0.0%
11月	0.3%	0.0%	0.5%	0.5%	0.3%
12月	1.0%	1.1%	1.0%	0.0%	1.5%
1月	3.0%	5.8%	1.7%	1.4%	3.8%
2月	14.4%	14.3%	14.5%	11.0%	16.3%
3月	33.4%	29.6%	35.2%	35.7%	32.3%
4月	36.2%	45.0%	32.3%	39.1%	34.8%
5月	8.9%	2.7%	11.6%	9.1%	8.8%
6月	2.0%	0.5%	2.6%	2.4%	1.8%

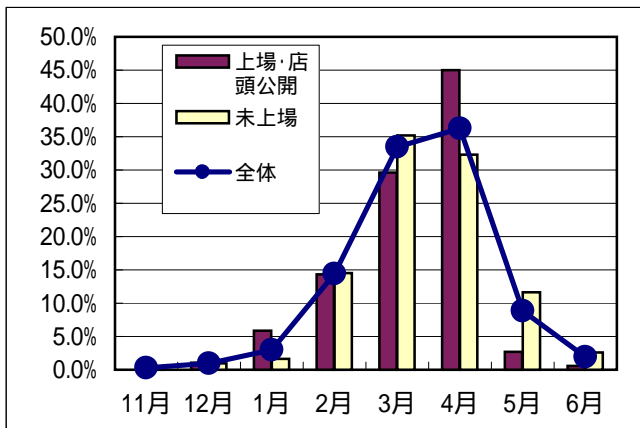
内々定出しの開始(予定)の時期(2005年卒との比較)

	全体	上場・店頭公開	未上場	製造業	非製造業
2005年卒より早い	24.5%	14.6%	28.9%	24.4%	24.5%
2005年卒と同時期	65.0%	73.4%	61.2%	65.9%	64.5%
2005年卒より遅い	8.6%	10.9%	7.6%	8.8%	8.6%
未定	1.9%	1.0%	2.3%	0.9%	2.5%

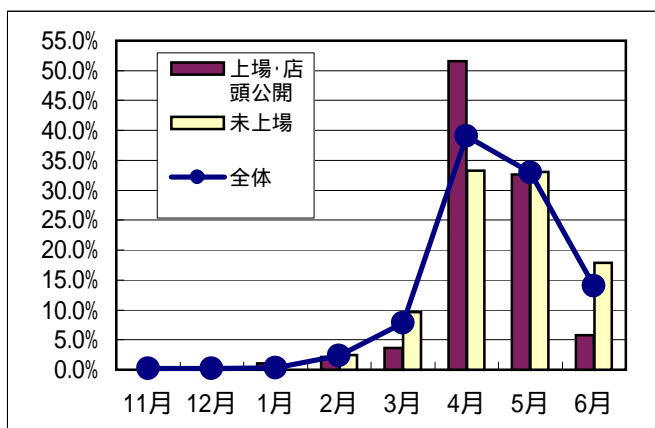
内々定出しの開始(予定)の時期

	全体	上場・店頭公開	未上場	製造業	非製造業
11月	0.2%	0.0%	0.2%	0.0%	0.3%
12月	0.2%	0.0%	0.2%	0.0%	0.3%
1月	0.3%	1.1%	0.0%	0.0%	0.5%
2月	2.3%	2.1%	2.4%	2.4%	2.3%
3月	7.8%	3.7%	9.7%	4.7%	9.4%
4月	39.1%	51.6%	33.3%	41.5%	37.8%
5月	33.0%	32.6%	33.1%	34.4%	32.1%
6月	14.1%	5.8%	17.9%	13.7%	14.3%

面接・筆記試験など選考会開始時期【上場・未上場】



内々定出しの開始時期【上場・未上場】



[2] 採用活動について

導入している採用手法・形態について

(複数回答)

	全体		上場・店頭公開		未上場		製造業		非製造業	
	2006卒	昨年	2006卒	昨年	2006卒	昨年	2006卒	昨年	2006卒	昨年
採用に直結しないオープンセミナー	24.9%	23.5%	32.6%	29.3%	21.5%	21.0%	26.8%	22.3%	23.9%	24.2%
エントリーシート	54.7%	52.8%	63.6%	63.4%	50.7%	48.0%	56.9%	59.3%	53.4%	49.4%
学校名不問	41.0%	41.1%	35.3%	33.8%	43.5%	44.4%	35.4%	31.7%	44.0%	46.1%
体験型インターンシップの受け入れ	20.3%	14.8%	18.5%	18.8%	21.1%	13.0%	24.4%	12.9%	18.1%	15.8%
採用直結型インターンシップの受け入れ	5.2%	3.2%	2.7%	1.7%	6.2%	3.9%	8.1%	2.8%	3.6%	3.5%
職種別採用	34.6%	33.2%	38.0%	33.5%	33.0%	33.0%	41.2%	41.7%	31.0%	28.7%
コピペツールに基づく採用	10.3%	9.8%	12.5%	15.7%	9.3%	7.2%	9.6%	10.0%	10.7%	9.7%
新卒・中途枠の撤廃	3.5%	3.4%	2.2%	2.8%	4.1%	3.6%	2.4%	2.2%	4.1%	4.0%
スキル等による初任給調整	2.0%	1.5%	1.6%	1.4%	2.2%	1.6%	1.9%	0.0%	2.0%	2.3%
外国人留学生採用	10.5%	6.6%	11.4%	9.8%	10.1%	5.2%	14.8%	10.3%	8.1%	4.6%
新卒派遣の受け入れ	3.3%	1.8%	5.4%	1.7%	2.4%	1.9%	3.8%	2.5%	3.1%	1.5%
Web適性検査	12.0%	7.5%	18.5%	12.9%	9.1%	5.0%	16.3%	9.1%	9.7%	6.6%
Web能力検査	4.2%	2.5%	5.4%	3.1%	3.6%	2.2%	4.3%	2.2%	4.1%	2.6%
グループディスカッション	30.6%	24.1%	29.9%	25.8%	30.9%	23.3%	22.5%	21.3%	34.9%	25.5%
OBOG訪問	22.4%		27.2%		20.3%		16.8%		25.5%	
有期契約採用	3.3%		4.9%		2.6%		4.3%		2.8%	
年俸制契約採用	2.0%		2.2%		1.9%		2.4%		1.8%	
グローバル採用(国籍不問)	6.3%		8.2%		5.5%		6.2%		6.4%	
その他	0.7%	1.8%	1.6%	1.1%	0.2%	2.2%	0.0%	1.9%	1.0%	1.8%

印の項目は今年から選択肢に追加しました。

海外へ留学している日本人留学生の採用

	全体	上場・店頭公開	未上場	製造業	非製造業
積極的に採用している	6.3%	9.1%	5.1%	6.2%	6.4%
積極的に採用したいが、採用日程が合わず採用に至っていない	4.2%	5.5%	3.5%	4.9%	3.8%
積極的に採用したいが、応募がなく採用に至っていない	8.1%	6.0%	9.1%	7.5%	8.5%
積極的に採用したいが、優秀な人材が少なく採用に至っていない	4.5%	5.0%	4.2%	4.0%	4.7%
社内の体制が整備されておらず、採用していない	6.9%	5.5%	7.5%	8.4%	6.1%
特に積極的に採用していない	70.1%	68.8%	70.6%	69.2%	70.5%

日本に留学している外国人留学生の採用

	全体	上場・店頭公開	未上場	製造業	非製造業
積極的に採用している	7.1%	6.5%	7.3%	10.0%	5.4%
積極的に採用したいが、採用日程が合わず採用に至っていない	0.2%	0.0%	0.2%	0.0%	0.2%
積極的に採用したいが、応募がなく採用に至っていない	2.3%	1.0%	2.9%	2.2%	2.4%
積極的に採用したいが、優秀な人材が少なく採用に至っていない	5.7%	7.5%	4.9%	8.3%	4.3%
社内の体制が整備されておらず、採用していない	14.6%	11.1%	16.1%	11.4%	16.3%
特に積極的に採用していない	70.3%	73.9%	68.7%	68.1%	71.4%

OBOG訪問の受付

	全体	上場・店 頭公開	未上場	製造業	非製造業
積極的に受付けている	4.4%	4.0%	4.7%	0.9%	6.4%
受付けている	27.6%	30.4%	26.3%	27.2%	27.8%
受付けたいが体制が整っていない 為、あまり実現できていない	18.1%	13.4%	20.1%	19.3%	17.4%
あまり積極的に受付けていない	24.7%	26.4%	23.9%	25.9%	24.0%
受付けていない	25.3%	25.9%	25.0%	26.8%	24.5%

採用観について 新卒採用を実施する理由(高いものを2つ選択)

	全体	上場・店 頭公開	未上場	製造業	非製造業
将来の幹部候補・コア人材の確保	88.3%	91.0%	87.1%	90.0%	87.4%
人件費の低い、若年労働力の確保	3.4%	2.5%	3.7%	2.6%	3.8%
組織の維持存続と強化(活性化)	82.5%	81.0%	83.2%	76.1%	86.0%
将来の顧客やビジネスパートナー の創造と潜在転職希望者の創造	1.2%	1.0%	1.3%	0.4%	1.6%
短期的な事業目標に必要な労働力 確保	2.9%	2.5%	3.1%	2.2%	3.3%
人事慣行業務であるから	1.2%	1.5%	1.1%	0.4%	1.6%
年齢構成の是正と技術伝承	18.7%	19.0%	18.6%	25.7%	15.0%

[3] 採用予算について

2006年卒採用の採用予算(総枠)

	全体		上場・店頭公開		未上場		製造業		非製造業	
	2006卒	昨年	2006卒	昨年	2006卒	昨年	2006卒	昨年	2006卒	昨年
大幅に増加する	4.0%	2.6%	3.1%	2.9%	4.4%	2.5%	4.4%	2.3%	3.8%	2.8%
増加する	28.2%	16.8%	27.6%	17.2%	28.5%	16.6%	30.5%	17.8%	27.0%	16.2%
今年度並み	57.8%	61.4%	59.7%	61.8%	57.0%	61.3%	55.8%	62.0%	58.9%	61.2%
減少する	8.5%	16.9%	8.7%	16.6%	8.4%	17.0%	8.4%	16.3%	8.5%	17.1%
大幅に減少する	1.5%	2.3%	1.0%	1.6%	1.8%	2.7%	0.9%	1.7%	1.9%	2.7%

増減について(02卒～06卒)	2002卒	2003卒	2004卒	2005卒	2006卒
大幅に増+増加する	18.9%	12.5%	14.5%	19.4%	32.2%
大幅に減+減少する	22.2%	31.6%	26.5%	19.2%	10.0%

以下の項目について「採用予算を増加する」と回答があった社数の割合

(複数回答)

	全体		上場・店頭公開		未上場		製造業		非製造業	
	2006卒	昨年	2006卒	昨年	2006卒	昨年	2006卒	昨年	2006卒	昨年
広告費(紙)	4.1%	2.0%	4.0%	2.2%	4.1%	1.9%	3.9%	2.2%	4.2%	1.9%
広告費(インターネット)	27.2%	16.4%	29.4%	16.9%	26.2%	16.2%	30.4%	15.8%	25.4%	16.8%
入社案内作成	13.4%	9.5%	10.4%	7.5%	14.6%	10.3%	10.0%	7.8%	15.2%	10.3%
ホームページ作成	12.4%	7.1%	14.4%	7.5%	11.6%	6.9%	11.3%	8.9%	13.1%	6.1%
DM(郵送)	4.1%	1.5%	5.0%	1.9%	3.7%	1.4%	4.3%	1.4%	4.0%	1.6%
DM(インターネット)	8.6%	5.7%	9.5%	7.2%	8.3%	5.1%	7.0%	7.5%	9.6%	4.8%
セミナー費	23.2%	14.2%	20.4%	14.7%	24.5%	14.0%	22.6%	15.8%	23.5%	13.4%
アウトソーシング費	6.8%	3.4%	6.5%	5.0%	7.0%	2.7%	5.2%	3.3%	7.7%	3.5%
資料郵送費	3.3%	2.4%	3.5%	2.5%	3.3%	2.3%	3.9%	2.8%	3.0%	2.2%
その他	1.4%	2.0%	2.0%	2.5%	1.1%	1.8%	1.7%	1.1%	1.2%	2.5%

[該当項目に回答があった数 / アンケート回答企業数] で計算している為、合計が100%になりません。

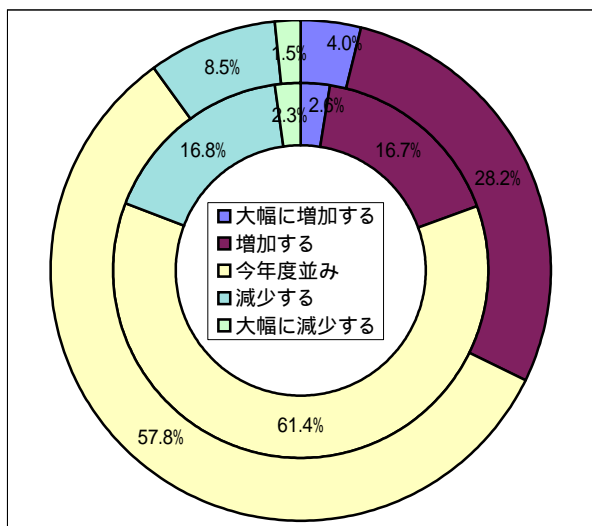
以下の項目について「採用予算を減少する」と回答があった社数の割合

(複数回答)

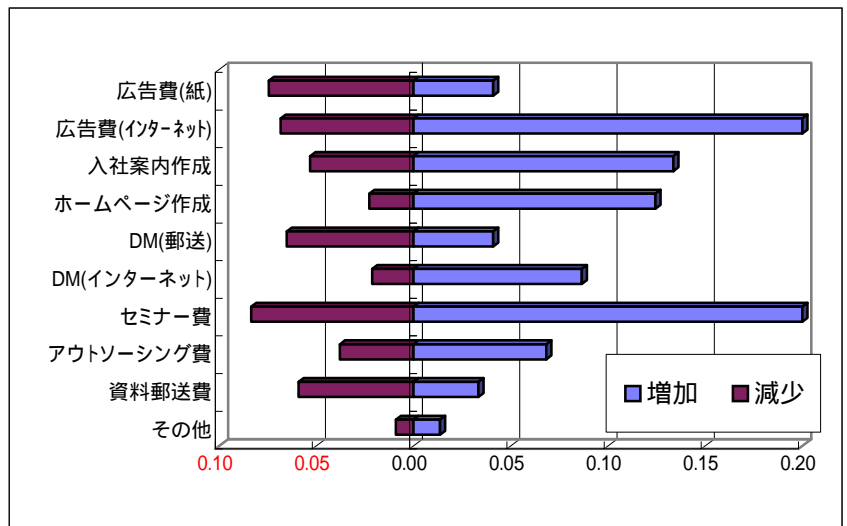
	全体		上場・店頭公開		未上場		製造業		非製造業	
	2006卒	昨年	2006卒	昨年	2006卒	昨年	2006卒	昨年	2006卒	昨年
広告費(紙)	7.4%	10.8%	11.4%	14.4%	5.7%	9.2%	6.5%	9.4%	7.9%	11.5%
広告費(インターネット)	6.8%	10.1%	8.0%	9.1%	6.3%	10.6%	7.8%	8.9%	6.3%	10.8%
入社案内作成	5.3%	7.5%	5.0%	7.5%	5.5%	7.6%	3.5%	5.8%	6.3%	8.5%
ホームページ作成	2.3%	3.2%	1.5%	3.4%	2.6%	3.2%	3.0%	3.0%	1.9%	3.4%
DM(郵送)	6.5%	5.8%	5.5%	7.5%	7.0%	5.1%	5.7%	5.3%	7.0%	6.1%
DM(インターネット)	2.1%	3.6%	2.5%	4.1%	2.0%	3.4%	3.0%	3.6%	1.6%	3.6%
セミナー費	8.3%	9.8%	5.5%	8.2%	9.6%	10.6%	6.1%	6.6%	9.6%	11.5%
アウトソーシング費	3.8%	3.2%	3.0%	3.4%	4.1%	3.2%	4.3%	2.8%	3.5%	3.5%
資料郵送費	5.9%	6.5%	5.0%	6.3%	6.3%	6.6%	5.7%	6.9%	6.1%	6.3%
その他	0.9%	1.4%	0.0%	1.3%	1.3%	1.5%	1.3%	1.4%	0.7%	1.5%

[該当項目に回答があった数 / アンケート回答企業数] で計算している為、合計が100%になりません。

採用費の増減【外枠:06卒 内枠:昨年】



各採用費増減の比率



[4] 2006卒採用にあたっての採用方針

大学院文系学生採用

	全体		上場・店頭公開		未上場		製造業		非製造業	
	2006卒	昨年	2006卒	昨年	2006卒	昨年	2006卒	昨年	2006卒	昨年
徹底して質を重視	47.5%	57.5%	44.2%	58.6%	49.3%	56.8%	49.6%	64.0%	46.5%	53.4%
徹底して量を重視	0.3%	0.4%	0.0%	0.0%	0.4%	0.7%	0.9%	1.1%	0.0%	0.0%
量よりは質を重視	49.4%	35.9%	52.7%	37.9%	47.6%	34.7%	49.6%	28.4%	49.4%	40.6%
質よりは量を重視	1.7%	1.5%	2.3%	0.0%	1.3%	2.4%	0.0%	1.5%	2.5%	1.4%
特定のスキルを重視	0.8%	4.5%	0.8%	3.5%	0.9%	5.2%	0.0%	4.6%	1.2%	4.5%
特定の大学を重視	0.3%	0.2%	0.0%	0.0%	0.4%	0.2%	0.0%	0.4%	0.4%	0.0%

4大学院理系学生採用

	全体		上場・店頭公開		未上場		製造業		非製造業	
	2006卒	昨年	2006卒	昨年	2006卒	昨年	2006卒	昨年	2006卒	昨年
徹底して質を重視	46.6%	57.5%	41.4%	58.6%	49.6%	56.8%	46.2%	64.0%	46.9%	53.4%
徹底して量を重視	0.2%	0.4%	0.6%	0.0%	0.0%	0.7%	0.0%	1.1%	0.4%	0.0%
量よりは質を重視	46.6%	35.9%	51.0%	37.9%	44.2%	34.7%	48.0%	28.4%	45.8%	40.6%
質よりは量を重視	2.3%	1.5%	3.2%	0.0%	1.8%	2.4%	0.6%	1.5%	3.5%	1.4%
特定のスキルを重視	3.5%	4.5%	3.8%	3.5%	3.3%	5.2%	4.7%	4.6%	2.7%	4.5%
特定の大学を重視	0.7%	0.2%	0.0%	0.0%	1.1%	0.2%	0.6%	0.4%	0.8%	0.0%

今年から、「大学院」というカテゴリーを「文系・理系別」の集計にいたしました。「大学院文系・理系」の昨年データは「大学院」として、集計した数字

4大文系学生採用

	全体		上場・店頭公開		未上場		製造業		非製造業	
	2006卒	昨年	2006卒	昨年	2006卒	昨年	2006卒	昨年	2006卒	昨年
徹底して質を重視	40.6%	51.2%	37.3%	52.9%	42.2%	50.4%	46.3%	54.7%	37.7%	49.5%
徹底して量を重視	0.3%	0.6%	0.5%	0.0%	0.3%	0.9%	0.0%	1.0%	0.5%	0.5%
量よりは質を重視	55.4%	44.7%	59.1%	45.1%	53.6%	44.5%	51.7%	41.8%	57.2%	46.1%
質よりは量を重視	2.5%	1.6%	2.6%	1.0%	2.5%	1.9%	1.0%	1.0%	3.3%	1.9%
特定のスキルを重視	0.5%	1.7%	0.5%	0.7%	0.5%	2.2%	0.0%	1.3%	0.8%	1.9%
特定の大学を重視	0.7%	0.2%	0.0%	0.3%	1.0%	0.2%	1.0%	0.3%	0.5%	0.2%

4大理系学生採用

	全体		上場・店頭公開		未上場		製造業		非製造業	
	2006卒	昨年	2006卒	昨年	2006卒	昨年	2006卒	昨年	2006卒	昨年
徹底して質を重視	38.7%	50.2%	34.0%	52.8%	40.9%	48.9%	43.1%	54.0%	36.2%	48.0%
徹底して量を重視	0.5%	1.1%	1.6%	0.3%	0.0%	1.4%	0.5%	1.2%	0.5%	1.0%
量よりは質を重視	54.9%	43.6%	59.6%	43.6%	52.7%	43.6%	52.8%	40.1%	56.1%	45.6%
質よりは量を重視	3.4%	1.8%	3.2%	0.7%	3.5%	2.3%	1.8%	1.2%	4.3%	2.1%
特定のスキルを重視	1.7%	3.0%	1.6%	2.3%	1.7%	3.3%	0.9%	2.7%	2.1%	3.1%
特定の大学を重視	0.8%	0.4%	0.0%	0.3%	1.2%	0.5%	0.9%	0.9%	0.8%	0.2%

短期大学生採用

	全体		上場・店頭公開		未上場		製造業		非製造業	
	2006卒	昨年	2006卒	昨年	2006卒	昨年	2006卒	昨年	2006卒	昨年
徹底して質を重視	39.3%	48.8%	35.8%	43.9%	40.4%	50.5%	46.1%	46.9%	36.1%	49.5%
徹底して量を重視	0.3%	0.4%	0.0%	0.0%	0.4%	0.5%	0.0%	0.0%	0.5%	0.5%
量よりは質を重視	51.7%	45.4%	58.0%	48.5%	49.6%	44.4%	45.1%	50.0%	54.8%	43.9%
質よりは量を重視	2.8%	2.4%	2.5%	3.0%	2.9%	2.2%	1.0%	0.8%	3.7%	2.9%
特定のスキルを重視	5.3%	2.6%	3.7%	3.8%	5.8%	2.2%	5.9%	2.3%	5.0%	2.7%
特定の学校を重視	0.6%	0.4%	0.0%	0.8%	0.8%	0.3%	2.0%	0.0%	0.0%	0.5%

専門学校生採用

	全体		上場・店頭公開		未上場		製造業		非製造業	
	2006卒	昨年	2006卒	昨年	2006卒	昨年	2006卒	昨年	2006卒	昨年
徹底して質を重視	36.6%	41.5%	32.9%	35.1%	37.9%	43.8%	41.9%	37.2%	34.0%	43.1%
徹底して量を重視	0.3%	0.2%	0.0%	0.0%	0.4%	0.3%	0.0%	0.0%	0.5%	0.3%
量よりは質を重視	50.3%	42.1%	57.0%	47.3%	48.1%	40.3%	43.8%	41.6%	53.6%	42.3%
質よりは量を重視	3.5%	2.2%	3.8%	2.3%	3.4%	2.2%	1.0%	1.5%	4.8%	2.5%
特定のスキルを重視	8.9%	13.6%	6.3%	13.7%	9.8%	13.5%	12.4%	19.0%	7.2%	11.5%
特定の学校を重視	0.3%	0.4%	0.0%	1.5%	0.4%	0.0%	1.0%	0.7%	0.0%	0.3%

[5] 2006年卒採用にあたっての採用基準(学生評価)について

採用基準(2005年卒との比較)

	全体		上場・店頭公開		未上場		製造業		非製造業	
	2006卒	昨年	2006卒	昨年	2006卒	昨年	2006卒	昨年	2006卒	昨年
2005年卒より厳しくする	13.1%	21.5%	10.1%	22.9%	14.4%	20.9%	13.5%	21.2%	12.8%	21.7%
2005年卒並み	85.1%	78.0%	88.4%	77.1%	83.6%	78.4%	86.1%	78.5%	84.6%	77.7%
2005年卒より緩くする	1.8%	0.5%	1.5%	0.0%	2.0%	0.7%	0.4%	0.3%	2.6%	0.6%

厳しくする評価ポイント (複数回答)

	全体		上場・店頭公開		未上場		製造業		非製造業	
	2006卒	昨年	2006卒	昨年	2006卒	昨年	2006卒	昨年	2006卒	昨年
適性検査の結果	34.9%	34.4%	50.0%	31.9%	30.2%	35.6%	34.5%	29.3%	35.2%	37.0%
能力検査の結果	24.1%	20.8%	35.0%	18.1%	20.6%	22.2%	41.4%	17.3%	14.8%	22.6%
自己分析・自己PRの内容	24.1%	39.8%	20.0%	44.4%	25.4%	37.6%	24.1%	37.3%	24.1%	41.1%
コミュニケーション能力	75.9%	72.9%	80.0%	63.9%	74.6%	77.2%	75.9%	62.7%	75.9%	78.1%
大学・学部・学科等の制限	6.0%	4.5%	0.0%	6.9%	7.9%	3.4%	13.8%	6.7%	1.9%	3.4%
入社意欲(熱意)の高さ	67.5%	68.8%	50.0%	55.6%	73.0%	75.2%	62.1%	65.3%	70.4%	70.6%
アルバイト経験	1.2%	4.1%	0.0%	1.4%	1.6%	5.4%	0.0%	1.3%	1.9%	5.5%
大学での成績	6.0%	7.7%	0.0%	8.3%	7.9%	7.4%	10.3%	14.7%	3.7%	4.1%
語学力	2.4%	5.0%	0.0%	4.2%	3.2%	5.4%	3.5%	12.0%	1.9%	1.4%
資格取得	2.4%	2.7%	0.0%	0.0%	3.2%	4.0%	6.9%	5.3%	0.0%	1.4%
その他	3.6%	7.2%	0.0%	16.7%	4.8%	2.7%	6.9%	14.7%	1.9%	3.4%

面接の際に重視するポイントについて (複数回答)

	非常に重視する	まあまあ重視する	あまり重視しない	全く重視しない
服装・髪型などの身なり	18.6%	66.4%	14.6%	0.5%
入室時～着席までの挨拶・態度	15.8%	66.4%	17.1%	0.8%
話す姿勢・表情・口調	56.6%	41.8%	1.6%	0.0%
人の話を聞く姿勢・態度	62.4%	36.6%	1.0%	0.0%
自己PRの内容	32.3%	56.1%	11.5%	0.2%
志望動機が明確かどうか	47.4%	44.1%	7.8%	0.6%
入社意欲がどれだけ強いのか	64.1%	31.3%	4.1%	0.5%
個性・キャラクターの強さ	19.0%	53.1%	27.2%	0.6%
社風に合いそうな人柄・雰囲気	44.6%	45.9%	9.2%	0.3%
提出書類内容と人柄の整合性	12.1%	61.3%	25.7%	0.8%

一次面接と最終面接で重視するポイントに違いはあるか

ある	46.9%
ない	53.1%

資格として、「TOEIC」は何点以上なら評価のポイントになるか

	全体	上場・店頭公開	未上場	製造業	非製造業
500点	1.2%	1.5%	1.1%	1.8%	1.0%
600点	7.6%	10.1%	6.5%	9.7%	6.4%
700点	9.7%	14.6%	7.6%	14.1%	7.4%
800点	3.2%	4.0%	2.9%	4.0%	2.9%
900点	0.2%	0.5%	0.0%	0.0%	0.2%
スコアに関わらず評価する	8.2%	5.5%	9.4%	7.9%	8.3%
評価基準としていない	69.9%	63.8%	72.6%	62.6%	73.9%

資格として「英検」は何級以上なら評価のポイントになるか

	全体	上場・店頭 公開	未上場	製造業	非製造業
一級	1.7%	1.5%	1.8%	1.8%	1.7%
準一級	10.5%	12.6%	9.6%	14.1%	8.6%
二級	8.7%	11.1%	7.6%	11.0%	7.4%
準二級	2.2%	3.0%	1.8%	2.6%	1.9%
三級	0.5%	0.5%	0.5%	0.4%	0.5%
四級	0.0%	0.0%	0.0%	0.0%	0.0%
級に関わらず評価する	6.7%	5.0%	7.4%	5.7%	7.2%
評価基準としない	69.8%	66.3%	71.4%	64.3%	72.8%

厚生労働省が「就職基礎能力習得証明書」を発行する「YES-プログラム」を知っているか

	全体	上場・店頭 公開	未上場	製造業	非製造業
知っている	9.1%	10.5%	8.5%	11.8%	7.6%
聞いたことはある	31.8%	38.5%	28.8%	28.0%	33.9%
知らない	59.1%	51.0%	62.7%	60.3%	58.5%

また「YES-プログラム」取得証明書の有無は、採用の際に判断材料になるか
(前問で1・2のいずれかを回答した方のみ)

	全体	上場・店頭 公開	未上場	製造業	非製造業
重視する	0.0%	0.0%	0.0%	0.0%	0.0%
参考にする	36.1%	31.6%	38.8%	42.9%	32.6%
採否には関係ない	63.9%	68.4%	61.2%	57.1%	67.4%

[6] 2006年卒採用の環境について

4大文系学生採用

	全体		上場・店頭公開		未上場		製造業		非製造業	
	2006卒	昨年	2006卒	昨年	2006卒	昨年	2006卒	昨年	2006卒	昨年
2005年卒より採用するのが厳しくなる	34.2%	18.6%	34.9%	20.9%	33.9%	17.6%	28.4%	18.8%	37.2%	18.5%
2005年卒並みに採用するのが厳しくなる	53.7%	59.9%	54.2%	65.2%	53.5%	57.5%	57.7%	60.0%	51.7%	59.9%
2005年卒採用並みに採用しやすくなる	11.1%	19.5%	10.4%	12.7%	11.4%	22.6%	12.4%	20.3%	10.4%	19.2%
2005年卒より採用しやすくなる	1.0%	1.9%	0.5%	1.3%	1.2%	2.2%	1.5%	0.9%	0.8%	2.4%

4大理系学生採用

	全体		上場・店頭公開		未上場		製造業		非製造業	
	2006卒	昨年	2006卒	昨年	2006卒	昨年	2006卒	昨年	2006卒	昨年
2005年卒より採用するのが厳しくなる	43.1%	20.0%	45.7%	21.9%	41.9%	19.1%	46.6%	20.1%	41.1%	20.0%
2005年卒並みに採用するのが厳しくなる	48.7%	61.1%	46.8%	65.4%	49.5%	59.2%	46.2%	61.6%	50.1%	60.9%
2005年卒採用並みに採用しやすくなる	8.1%	17.4%	7.5%	11.8%	8.3%	20.0%	7.2%	18.0%	8.5%	17.1%
2005年卒より採用しやすくなる	0.2%	1.4%	0.0%	1.0%	0.3%	1.7%	0.0%	0.3%	0.3%	2.1%

「2005年卒より」または「2005年卒並みに」厳しくなるとする理由

4大文系採用

	(複数回答)				
	全体	上場・店頭	未上場	製造業	非製造業
活動早期化によるスケジュール変化	29.9%	33.7%	28.1%	26.0%	28.0%
活動長期化による業務負担の増大	21.0%	25.9%	18.6%	22.9%	19.6%
母集団形成(エントリー数不足)	40.0%	36.8%	41.6%	33.3%	45.3%
セミナー動員数への不安	34.0%	31.9%	35.0%	21.9%	37.4%
学生の質低下	36.1%	32.5%	37.8%	33.3%	30.8%
内定辞退の増加	43.5%	45.2%	42.7%	36.5%	42.5%
採用費用の削減	5.6%	4.2%	6.3%	7.3%	4.2%
マンパワーの不足	13.6%	16.3%	12.3%	17.7%	12.6%
その他	7.0%	10.2%	5.4%	8.3%	7.9%

参考: 昨年

	全体	上場・店頭	未上場
	39.1%	43.1%	37.1%
	22.8%	24.6%	21.9%
	26.8%	25.4%	27.5%
	21.1%	19.6%	21.9%
	47.0%	45.8%	47.6%
	27.8%	28.5%	27.5%
	13.8%	12.7%	14.3%
	18.8%	23.9%	16.1%
	8.0%	11.5%	6.2%

4大理系採用

	(複数回答)				
	全体	上場・店頭	未上場	製造業	非製造業
活動早期化によるスケジュール変化	29.4%	32.5%	27.9%	28.6%	28.1%
活動長期化による業務負担の増大	21.4%	26.6%	19.0%	22.4%	19.9%
母集団形成(エントリー数不足)	45.0%	39.6%	47.4%	40.4%	44.6%
セミナー動員数への不安	34.8%	30.8%	36.6%	26.1%	37.7%
学生の質低下	32.9%	29.0%	34.7%	26.1%	28.6%
内定辞退の増加	42.2%	43.2%	41.7%	38.5%	42.9%
採用費用の削減	5.2%	4.1%	5.7%	5.6%	3.9%
マンパワーの不足	13.0%	14.8%	12.2%	16.2%	12.1%
その他	7.4%	10.7%	6.0%	11.2%	6.9%

参考: 昨年

	全体	上場・店頭	未上場
	39.2%	43.2%	37.1%
	22.0%	23.7%	21.0%
	28.6%	26.6%	29.8%
	21.2%	16.2%	23.9%
	42.6%	43.2%	42.3%
	26.0%	26.1%	26.0%
	13.7%	12.5%	14.3%
	18.8%	24.5%	15.7%
	8.4%	11.6%	6.7%