

## 「2005年卒者採用予定及び採用活動に関する企業アンケート結果」

株式会社毎日コミュニケーションズ  
代表取締役社長 中川 信行  
【本社】〒100 - 0003東京都千代田区一ツ橋1 - 1 - 1

毎日就職ナビ、毎日キャリアナビなどの情報サイト運営を始め、人材派遣や人材紹介など総合人材サービスを行なう株式会社毎日コミュニケーションズは、企業人事採用者を対象に2005年3月卒業予定者の採用動向【採用数の増減：採用活動の時期：採用予算の増減 等】を調査いたしました。このたび1,047社からの回答を得て調査結果がまとまりましたので発表させていただきます。

## 主な調査結果トピックス

## 【就職戦線に明るい兆し。】

## 昨年に引き続き大卒を中心に採用数を「増やす」企業が増加。

東証の株価が1万円台を回復し、GDPの成長率も堅調に推移する中、各企業の採用意欲にも本格的な採用増加傾向が表れるようになってきた。大手企業を中心に増加した昨年に比べ、今期は中小企業も回復基調に。

## 「情報公開は10月、就職サイトから」が一般的に。

採用情報を最初に公開した時期は、各社就職サイトがオープンする10月に集中する結果となった。

## 採用意欲の上昇に伴い、採用予算も増加傾向に

採用意欲の上昇に伴って、上場・店頭公開企業を中心に採用予算も増加してきている。

## 「質重視」の採用方針変わらず。

## 評価するポイントは「コミュニケーション能力」と「入社意欲の高さ」

採用数は昨年に引き続き増加傾向に転じているものの、採用する人材に対する「質重視」の姿勢は変化がない。学生を厳しく評価するポイントとしては1番が「コミュニケーション能力」、続いて「入社意欲の高さ」、「自己分析・自己PRの内容」という結果となった。

## 採用活動における不安要因は倫理憲章の影響による「スケジュールの変化」

今年は倫理憲章の影響か上場・店頭公開企業グループと未上場グループで差の出る結果となった。

## 【本調査に関するお問い合わせ先】

株式会社毎日コミュニケーションズ 企画推進課  
TEL03(3222)7882/FAX03(3288)0314 / E-mail . [kikaku@mycom.co.jp](mailto:kikaku@mycom.co.jp)

## 2005年卒者採用予定及び採用活動に関する企業アンケート

### I N D E X

調査概要	.....	- 2 P
採用予定（院・四大）	.....	- 3 P
採用予定（専・高校）	.....	- 4 P
採用予定（従業員規模別）	.....	- 5 P
採用情報公開	.....	- 6 P
セミナー開催	.....	- 7 P
採用ツール	.....	- 8 P
採用予算	.....	- 9 P
採用方針	.....	- 10 P
採用基準	.....	- 11 P
採用環境	.....	- 12 P
倫理憲章について	.....	- 13 P

### 調査概要

調査名 / 「2005年卒者採用予定及び採用活動に関する企業アンケート」

調査方法 / 回答用紙を郵送、Faxにて返送

調査期間 / 2004年2月6日(金)発送、3月1日(月)受付締切り

アンケート送付対象 / 新卒採用実績のある国内企業 8,000社

回答 / 1,047件 【回答の内訳 『上場・店頭公開企業』319社:『未上場企業』728社  
『製造業』361社:『非製造業』686社】

## 調査結果

### [1] 2005年卒者採用予定数の増減【別紙DATA3～5】

#### **就職戦線に明るい兆し、昨年に引き続き大卒を中心に採用数を「増やす」企業が増加。**

東証の株価が1万円台を回復し、GDPの成長率も堅調に推移する中、各企業の採用意欲にも本格的な採用増加傾向が表れるようになってきた。その結果、大卒採用ではIT需要の高まりや大手の採用復活などで雇用意欲の高まった2002年卒学生の採用状況とほぼ同じ水準まで採用意欲が増加してきている。(参考2002年卒調査:院生採用増12.4% 4大文系採用増24.0% 4大理系採用増24.9%)

(院生)採用増11.5%・昨年比+3.3% (4大文系)採用増23.4%・昨年比+8.1% (4大理系)採用増24.1%・昨年比+7.4%

また昨年は従業員数が多い大手企業ほど増加傾向が高かったが、今期は従業員数の少ない中小企業においても採用意欲は高まっているようだ。

従業員100～499人:

(院生)採用増8.8%・昨年比+2.5% (4大文系)採用増22.4%・昨年比+8.7% (4大理系)採用増25.5%・昨年比+9.0%

従業員100人未満:

(院生)採用増9.9%・昨年比+6.4% (4大文系)採用増18.7%・昨年比+7.0% (4大理系)採用増19.0%・昨年比+6.9%

### [3] 採用活動について【別紙DATA6～8】

#### **「情報公開は10月、就職サイトから」が一般的に。**

採用情報を最初に公開した時期は、各社就職サイトがオープンする10月に集中した。(全体30.4%、上場・店頭42.4%、未上場25.0%)また、就職サイトを利用している企業において、ほぼ9割が何らかの形で学生からのエントリーを受け付けており、採用活動の入口として幅広く利用されていることがうかがえる。

「導入している採用手法・形態」においてはインターンシップの導入があまり進まない中、早期の動機形成を促進する「オープンセミナー」(23.5%昨年比+3.0%)や、意識の高い学生の志向にあった「職種別採用」(33.2%昨年比+0.8%)、客観的な人物評価を加味できる「WEB適性検査」(7.5%昨年比+2.0%)などの導入が進んでいるようだ。

### [4] 採用予算について【別紙DATA9】

#### **採用意欲の上昇に伴い、採用予算も増加傾向に**

採用意欲の上昇に伴って、採用予算も増加してきている。「昨年よりも増加する(大幅に増加+増加)」と回答した企業が19.4%と前年より5%上昇しているのに対し、「昨年よりも減少する(大幅に減少+減少)」割合は19.2%と前年より7.4%減少。

特に、上場・店頭公開企業の伸びが大きく(増加20.1%:前年比+6.7% 減少18.2%:前年比-8.6%)、優秀な人材の獲得に積極的に資金を投じる姿勢が表れてきている。

また、予算の増加する項目として一番多かったのは「広告費(インターネット)」で16.4%(対前年比+2.7%)、次いで「セミナー費」14.2%(対前年比+3.4%)という結果となった。

### [5・6] 採用方針・基準について【別紙DATA10～11】

#### **「質重視」の採用方針変わらず。評価するポイントは「コミュニケーション能力」と「入社意欲の高さ」**

採用数は昨年に引き続き増加傾向に転じているものの、採用する人材に対する「質重視」の姿勢は変化がない。もともとその傾向が高かった上場・店頭公開企業グループがほぼ昨年並なのに対し(文系53.3% 52.9%、理系52.7% 52.8%)、未上場企業グループが増加傾向を維持しており(文系45.5% 50.4%、理系43.7% 48.9%)、結果として全体的に「質重視」の傾向が高まっている。今後、人事の担当者は倫理憲章の影響によるスケジュール調整にプラスして、採用数と採用基準のハードル設定において難しい選択を迫られる事になるかもしれない。

学生を厳しく評価するポイントとしては1番が「コミュニケーション能力」(全体72.9%)、続いて「入社意欲の高さ」(全体68.8%)、「自己分析・自己PRの内容」(全体39.8%)という結果となった。また、今期の特徴として「適性検査の結果」を評価のポイントとして挙げる割合が増えてきている。(全体34.4%)これは結果を厳しく評価するというよりも、適性検査やコンピテンシー採用を導入をする企業が増えてきた為、評価のポイントに加える企業が増えた結果ではないかと予測される。

### [7・8] 採用環境・倫理憲章について【別紙DATA12～13】

#### **採用活動における不安要因は倫理憲章の影響による「スケジュールの変化」**

今年は倫理憲章の影響が上場・店頭公開企業グループと未上場グループで差の出る結果となった。採用活動が「前年よりも厳しくなる」という回答は上場・店頭公開企業グループで昨年よりも上昇したのに対し(文系17.4% 20.9%、理系19.1% 21.9%)、未上場企業グループでは減少している(文系20.0% 17.6%、理系19.3% 19.1%)。また、「企業の倫理憲章によって採用の難易度はどうなるか?」という質問に関しても、上場・店頭公開企業グループの19.6%が「採用しずらくなると思う」と回答しているのに対し、未上場企業グループは8.9%という回答になった。厳しくなると思う理由についても「活動早期化によるスケジュール変化」(文系35.6% 39.1% 理系33.3% 39.2%)を理由に挙げる企業が増えている。

倫理憲章にサインをした多くの企業が4月1日から一斉に選考に入る為、スケジュールのバッティングや内定者フォローにかけられる労力など考えると人事担当者にとっては暫く頭の痛い時期が続くことになりそうだ。

## 【1】2005卒者採用予定数の増減

表中のパーセンテージは、大学院生～高校生の2005卒採用予定数が今春採用数と比較してどうなるかという設問に対し「増やす」「減らす」などの各項目に回答してきた企業数の比率を示す。

表中の「採用予定なし」は、該当カテゴリー(大学院生/4大文系等)での採用予定が元々ない企業の比率。「採用見送り(中止)」は、04卒採用を実施して05卒の採用を見送った(中止した)企業の比率。

### 全体

	大学院		4大文系		4大理系		短大		専門学校		高等学校	
	2005卒	昨年	2005卒	昨年	2005卒	昨年	2005卒	昨年	2005卒	昨年	2005卒	昨年
増やす	11.5%	8.2%	23.4%	15.3%	24.1%	16.7%	7.2%	5.0%	8.4%	4.7%	4.0%	2.6%
昨年並	33.9%	33.4%	50.1%	46.8%	49.3%	47.4%	25.3%	21.6%	23.9%	21.1%	17.6%	15.9%
減らす	3.1%	5.8%	6.5%	8.7%	4.8%	7.8%	3.2%	3.7%	3.3%	3.9%	3.1%	3.4%
未定	24.0%	22.0%	13.3%	18.0%	16.5%	19.0%	22.0%	25.5%	21.0%	24.0%	17.8%	20.3%
採用予定無し	26.2%	27.5%	5.3%	7.3%	4.4%	5.6%	39.9%	39.1%	41.3%	41.7%	54.8%	52.5%
採用見送り(中止)	1.2%	3.1%	1.4%	3.9%	0.9%	3.5%	2.4%	5.0%	2.1%	4.7%	2.8%	5.5%

### 大学院生採用【上場/非上場:製造/非製造区分】

	全体		上場・店頭公開		未上場		製造業		非製造業	
	2005卒	昨年	2005卒	昨年	2005卒	昨年	2005卒	昨年	2005卒	昨年
増やす	11.5%	8.2%	18.5%	13.2%	8.4%	5.6%	16.5%	12.2%	8.8%	5.8%
昨年並	33.9%	33.4%	38.6%	40.9%	31.8%	29.6%	40.3%	38.8%	30.5%	30.3%
減らす	3.1%	5.8%	3.6%	7.8%	2.9%	4.7%	2.9%	4.4%	3.3%	6.6%
未定	24.0%	22.0%	24.4%	24.3%	23.9%	20.8%	20.3%	21.9%	26.0%	22.1%
採用予定無し	26.2%	27.5%	14.9%	11.2%	31.3%	36.0%	18.3%	19.1%	30.5%	32.5%
採用見送り(中止)	1.2%	3.1%	0.0%	2.7%	1.8%	3.3%	1.7%	3.8%	0.9%	2.7%

### 4大文系学生採用【上場/非上場:製造/非製造区分】

	全体		上場・店頭公開		未上場		製造業		非製造業	
	2005卒	昨年	2005卒	昨年	2005卒	昨年	2005卒	昨年	2005卒	昨年
増やす	23.4%	15.3%	27.0%	18.5%	21.9%	13.7%	21.7%	15.1%	24.3%	15.4%
昨年並	50.1%	46.8%	47.3%	45.7%	51.3%	47.3%	47.1%	39.5%	51.6%	50.8%
減らす	6.5%	8.7%	5.1%	8.3%	7.2%	8.9%	6.3%	6.8%	6.7%	9.8%
未定	13.3%	18.0%	18.1%	20.9%	11.1%	16.6%	14.6%	19.1%	12.6%	17.4%
採用予定無し	5.3%	7.3%	1.9%	3.0%	6.8%	9.4%	8.3%	13.9%	3.7%	3.7%
採用見送り(中止)	1.4%	3.9%	0.6%	3.6%	1.7%	4.1%	2.0%	5.6%	1.0%	3.0%

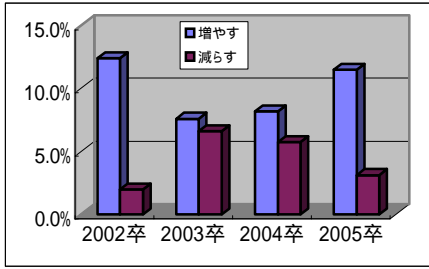
### 4大理系学生採用【上場/非上場:製造/非製造区分】

	全体		上場・店頭公開		未上場		製造業		非製造業	
	2005卒	昨年	2005卒	昨年	2005卒	昨年	2005卒	昨年	2005卒	昨年
増やす	24.1%	16.7%	26.0%	19.1%	23.3%	15.6%	25.2%	19.9%	23.6%	14.9%
昨年並	49.3%	47.4%	45.7%	45.8%	50.9%	48.2%	52.1%	46.2%	47.7%	48.2%
減らす	4.8%	7.8%	3.8%	9.4%	5.3%	7.0%	4.5%	6.1%	5.0%	8.8%
未定	16.5%	19.0%	21.6%	20.7%	14.2%	18.1%	14.6%	18.0%	17.5%	19.5%
採用予定無し	4.4%	5.6%	2.5%	1.7%	5.3%	7.5%	2.5%	5.5%	5.4%	5.6%
採用見送り(中止)	0.9%	3.5%	0.3%	3.3%	1.1%	3.5%	1.1%	4.3%	0.8%	3.0%

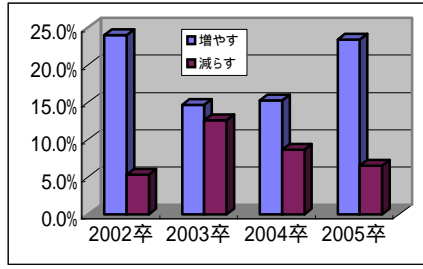
### 短期大学生採用【上場/非上場:製造/非製造区分】

	全体		上場・店頭公開		未上場		製造業		非製造業	
	2005卒	昨年	2005卒	昨年	2005卒	昨年	2005卒	昨年	2005卒	昨年
増やす	7.2%	5.0%	6.2%	2.7%	7.7%	6.2%	4.2%	1.9%	8.8%	6.8%
昨年並	25.3%	21.6%	19.3%	15.1%	28.1%	24.9%	16.5%	13.6%	29.9%	26.2%
減らす	3.2%	3.7%	3.3%	4.1%	3.1%	3.4%	2.7%	1.0%	3.4%	5.2%
未定	22.0%	25.5%	22.6%	27.1%	21.7%	24.7%	23.1%	28.5%	21.4%	23.8%
採用予定無し	39.9%	39.1%	46.7%	45.6%	36.8%	35.9%	50.6%	48.7%	34.4%	33.7%
採用見送り(中止)	2.4%	5.0%	2.0%	5.5%	2.7%	4.8%	3.0%	6.3%	2.2%	4.3%

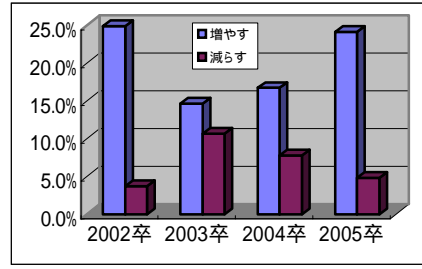
# 【1】2005年卒者採用予定数の増減



【大学院】過去4年の増減推移



【4大文系】過去4年の増減推移



【4大理系】過去4年の増減推移

## 専門学校生採用【上場/非上場:製造/非製造区分】

	上場・店頭公開		未上場		製造業		非製造業	
	2005卒	昨年	2005卒	昨年	2005卒	昨年	2005卒	昨年
増やす	7.2%	3.4%	9.0%	5.3%	6.0%	3.4%	9.7%	5.3%
昨年並	17.6%	16.2%	26.7%	23.5%	15.5%	16.2%	28.2%	23.5%
減らす	2.3%	2.4%	3.7%	4.6%	2.4%	2.4%	3.7%	4.6%
未定	22.8%	24.7%	20.2%	23.7%	24.4%	24.7%	19.3%	23.7%
採用予定無し	48.2%	48.8%	38.1%	38.1%	48.8%	48.8%	37.4%	38.1%
採用見送り(中止)	2.0%	4.5%	2.2%	4.8%	3.0%	4.5%	1.7%	4.8%

## 高校生採用【上場/非上場:製造/非製造区分】

	上場・店頭公開		未上場		製造業		非製造業	
	2005卒	昨年	2005卒	昨年	2005卒	昨年	2005卒	昨年
増やす	6.2%	2.8%	3.0%	2.5%	6.5%	2.8%	2.7%	2.5%
昨年並	18.6%	14.8%	17.1%	16.4%	24.8%	14.8%	13.8%	16.4%
減らす	3.6%	1.7%	2.8%	4.2%	3.5%	1.7%	2.8%	4.2%
未定	21.5%	26.1%	16.1%	17.3%	20.4%	26.1%	16.4%	17.3%
採用予定無し	48.9%	48.8%	57.5%	54.4%	42.8%	48.8%	61.2%	54.4%
採用見送り(中止)	1.3%	5.8%	3.4%	5.2%	2.1%	5.8%	3.1%	5.2%

## 参考

### 大学院【博士課程】の採用【上場/非上場:製造/非製造区分】

	全体	上場・店頭公開	未上場	製造業	非製造業
積極的に採用したい	8.5%	14.3%	5.6%	12.1%	5.9%
できれば採用していきたい	36.7%	41.8%	34.3%	41.0%	33.7%
あまり積極的には採用しない	36.1%	31.6%	38.3%	33.9%	37.6%
採用しない	18.8%	12.3%	21.9%	13.0%	22.8%

## 【2】従業員規模別2005年卒者採用予定数の増減

### 大学院生採用

	全体		100人未満		100～499人		500～999人		1000～2999人		3000～4999人		5000人以上	
		昨年		昨年		昨年		昨年		昨年		昨年		昨年
増やす	11.5%	8.2%	9.9%	3.5%	8.8%	6.3%	16.7%	8.4%	13.1%	11.2%	12.8%	15.2%	17.9%	9.8%
昨年並	33.9%	33.4%	25.2%	23.0%	30.9%	27.1%	32.7%	35.5%	41.1%	41.8%	38.3%	54.4%	51.8%	37.7%
減らす	3.1%	5.8%	3.6%	3.5%	3.0%	3.5%	4.0%	7.7%	4.0%	9.4%	4.3%	4.4%	0.0%	3.3%
未定	24.0%	22.0%	18.9%	18.4%	21.3%	22.2%	26.7%	24.5%	26.3%	19.4%	27.7%	13.0%	25.0%	39.3%
予定なし	26.2%	27.5%	36.9%	43.7%	35.1%	36.8%	19.3%	22.6%	14.3%	15.9%	17.0%	13.0%	5.4%	8.2%
見送り(中止)	1.2%	3.1%	5.4%	8.1%	0.8%	4.2%	0.7%	1.3%	1.1%	2.4%	0.0%	0.0%	0.0%	1.6%

### 4大文系学生採用

	全体		100人未満		100～499人		500～999人		1000～2999人		3000～4999人		5000人以上	
		昨年		昨年		昨年		昨年		昨年		昨年		昨年
増やす	23.4%	15.3%	18.7%	11.7%	22.4%	13.7%	29.7%	14.6%	25.7%	18.3%	14.6%	17.4%	17.9%	20.6%
昨年並	50.1%	46.8%	48.8%	37.2%	50.7%	48.9%	49.0%	49.4%	53.6%	46.9%	52.1%	60.9%	55.4%	36.5%
減らす	6.5%	8.7%	3.3%	6.4%	7.8%	8.6%	6.5%	10.1%	6.7%	9.7%	10.4%	2.2%	3.6%	3.2%
未定	13.3%	18.0%	14.6%	17.0%	10.5%	14.6%	9.7%	19.0%	12.9%	19.4%	18.8%	15.2%	23.2%	33.3%
予定なし	5.3%	7.3%	9.8%	16.0%	7.0%	10.5%	3.9%	5.1%	1.1%	1.7%	4.2%	2.2%	0.0%	4.8%
見送り(中止)	1.4%	3.9%	4.9%	11.7%	1.6%	3.8%	1.3%	1.9%	0.0%	4.0%	0.0%	2.2%	0.0%	1.6%

### 4大理系学生採用

	全体		100人未満		100～499人		500～999人		1000～2999人		3000～4999人		5000人以上	
		昨年		昨年		昨年		昨年		昨年		昨年		昨年
増やす	24.1%	16.7%	19.0%	12.1%	25.5%	16.5%	26.1%	16.7%	24.7%	19.0%	14.6%	15.2%	19.6%	14.8%
昨年並	49.3%	47.4%	52.1%	41.8%	48.3%	50.0%	49.7%	47.4%	51.7%	47.1%	50.0%	63.0%	53.6%	42.6%
減らす	4.8%	7.8%	4.1%	6.6%	5.6%	6.3%	4.6%	10.3%	5.1%	10.3%	6.3%	4.4%	0.0%	3.3%
未定	16.5%	19.0%	16.5%	13.2%	13.9%	17.4%	15.7%	20.5%	15.7%	19.0%	27.1%	15.2%	25.0%	36.1%
予定なし	4.4%	5.6%	4.1%	14.3%	5.9%	6.3%	3.3%	3.9%	2.8%	1.7%	2.1%	2.2%	1.8%	1.6%
見送り(中止)	0.9%	3.5%	4.1%	12.1%	0.8%	3.6%	0.7%	1.3%	0.0%	2.9%	0.0%	0.0%	0.0%	1.6%

### 短期大学生採用

	全体		100人未満		100～499人		500～999人		1000～2999人		3000～4999人		5000人以上	
		昨年		昨年		昨年		昨年		昨年		昨年		昨年
増やす	7.2%	5.0%	5.3%	2.3%	6.7%	5.8%	7.4%	3.3%	9.3%	6.5%	10.6%	4.4%	3.6%	1.6%
昨年並	25.3%	21.6%	33.6%	24.7%	26.2%	23.2%	20.8%	20.4%	22.0%	20.0%	25.5%	23.9%	18.2%	17.5%
減らす	3.2%	3.7%	1.8%	2.3%	3.1%	2.1%	4.0%	5.3%	4.6%	7.1%	2.1%	0.0%	1.8%	0.0%
未定	22.0%	25.5%	22.1%	22.5%	21.2%	24.9%	26.2%	29.0%	20.2%	22.9%	17.0%	17.4%	21.8%	42.9%
予定なし	39.9%	39.1%	31.9%	36.0%	41.2%	39.6%	39.6%	39.5%	41.6%	37.7%	40.4%	47.8%	50.9%	36.5%
見送り(中止)	2.4%	5.0%	5.3%	12.4%	1.7%	4.4%	2.0%	2.6%	2.3%	5.9%	4.3%	6.5%	3.6%	1.6%

### 専門学校生採用

	全体		100人未満		100～499人		500～999人		1000～2999人		3000～4999人		5000人以上	
		昨年		昨年		昨年		昨年		昨年		昨年		昨年
増やす	8.4%	4.7%	6.1%	2.2%	7.8%	4.1%	11.4%	5.3%	9.8%	5.3%	8.5%	6.5%	3.6%	3.2%
昨年並	23.9%	21.1%	30.7%	24.4%	25.6%	21.9%	23.5%	22.4%	20.2%	18.9%	21.3%	19.6%	18.2%	14.3%
減らす	3.3%	3.9%	3.5%	3.3%	4.2%	2.1%	3.4%	5.9%	3.5%	5.3%	2.1%	0.0%	0.0%	1.6%
未定	21.0%	24.0%	20.2%	20.0%	18.3%	25.0%	26.2%	26.3%	20.8%	23.7%	21.3%	10.9%	21.8%	38.1%
予定なし	41.3%	41.7%	36.0%	41.1%	42.8%	41.8%	33.6%	38.2%	43.4%	41.4%	42.6%	56.5%	52.7%	41.3%
見送り(中止)	2.1%	4.7%	3.5%	8.9%	1.4%	5.1%	2.0%	2.0%	2.3%	5.3%	4.3%	6.5%	3.6%	1.6%

### 高校生採用

	全体		100人未満		100～499人		500～999人		1000～2999人		3000～4999人		5000人以上	
		昨年		昨年		昨年		昨年		昨年		昨年		昨年
増やす	4.0%	2.6%	4.6%	1.1%	1.4%	2.1%	4.1%	2.0%	6.4%	4.2%	8.5%	6.5%	7.3%	0.0%
昨年並	17.6%	15.9%	12.7%	10.2%	16.0%	13.5%	18.9%	19.3%	21.4%	16.8%	19.2%	30.4%	27.3%	19.1%
減らす	3.1%	3.4%	2.7%	1.1%	1.7%	3.1%	2.0%	5.3%	6.4%	2.4%	6.4%	0.0%	1.8%	1.6%
未定	17.8%	20.3%	10.0%	12.5%	16.6%	15.3%	16.2%	22.7%	22.5%	29.9%	14.9%	10.9%	25.5%	42.9%
予定なし	54.8%	52.5%	67.3%	63.6%	62.6%	60.8%	54.1%	46.0%	39.3%	40.7%	46.8%	47.8%	34.6%	34.9%
見送り(中止)	2.8%	5.5%	2.7%	11.4%	1.7%	5.2%	4.7%	4.7%	4.1%	6.0%	4.3%	4.4%	3.6%	1.6%

### 【3】採用活動について

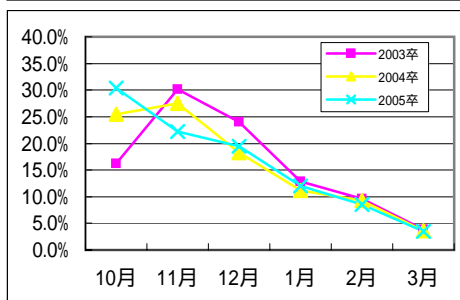
#### 採用情報公開(予定)の時期(2004年卒との比較)

	全体		上場・店頭公開		未上場		製造業		非製造業	
	2005卒	昨年	2005卒	昨年	2005卒	昨年	2005卒	昨年	2005卒	昨年
2004年卒より早い	32.2%	32.1%	27.4%	32.9%	34.4%	31.7%	33.9%	27.1%	31.4%	34.7%
2004年卒と同時期	59.9%	56.0%	65.9%	59.7%	57.3%	54.2%	58.5%	59.7%	60.7%	54.1%
2004年卒より遅い	4.3%	4.7%	3.8%	3.4%	4.5%	5.3%	3.9%	4.2%	4.4%	4.9%
未定	3.6%	7.2%	2.9%	4.1%	3.9%	8.8%	3.6%	9.0%	3.6%	6.3%

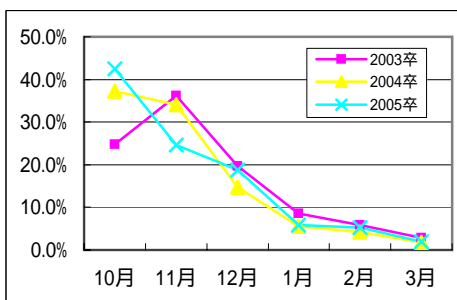
#### 採用情報公開(予定)の時期

	全体		上場・店頭公開		未上場		製造業		非製造業	
	2005卒	昨年	2005卒	昨年	2005卒	昨年	2005卒	昨年	2005卒	昨年
10月	30.4%	25.4%	42.4%	37.2%	25.0%	19.4%	36.3%	25.4%	27.2%	25.5%
11月	22.2%	27.5%	24.7%	34.0%	21.1%	24.1%	23.0%	26.0%	21.7%	28.2%
12月	19.4%	18.3%	18.8%	14.7%	19.7%	20.1%	17.7%	19.8%	20.3%	17.5%
1月	12.0%	11.2%	5.9%	5.6%	14.8%	14.1%	9.0%	8.7%	13.7%	12.6%
2月	8.5%	9.2%	5.3%	4.2%	9.9%	11.8%	7.9%	11.1%	8.9%	8.2%
3月	3.5%	3.6%	2.0%	1.8%	4.2%	4.5%	2.6%	2.8%	4.0%	4.0%
4月	1.9%	2.6%	0.3%	1.8%	2.6%	3.1%	1.5%	3.1%	2.2%	2.4%
5月	0.6%	1.3%	0.0%	0.0%	0.9%	2.0%	0.6%	1.7%	0.6%	1.1%

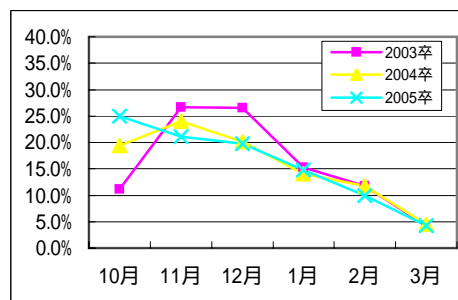
過去3年間推移【全体】



過去3年間推移【上場・店頭公開】



過去3年間推移【未上場】



#### 採用情報を最初に公開した(する予定の)媒体 (複数回答)

	全体		上場・店頭公開		未上場		製造業		非製造業	
	2005卒	昨年	2005卒	昨年	2005卒	昨年	2005卒	昨年	2005卒	昨年
就職情報誌(宅配)	8.1%	14.3%	10.6%	16.6%	7.0%	13.1%	8.9%	13.9%	7.7%	14.5%
就職情報誌(市販)	3.1%	4.3%	5.5%	4.5%	2.0%	4.2%	3.2%	4.1%	3.0%	4.4%
個別DM(紙)	3.3%	5.5%	2.9%	5.2%	3.4%	5.6%	4.3%	3.7%	2.7%	6.4%
インターネットDM	7.4%	8.8%	9.6%	12.8%	6.4%	6.8%	5.7%	9.2%	8.3%	8.6%
インターネット就職サイト	84.7%	80.1%	87.5%	87.5%	83.5%	76.3%	87.4%	78.3%	83.3%	81.0%
インターネットホームページ	56.1%	59.5%	60.9%	63.3%	54.0%	57.6%	54.4%	64.1%	57.0%	57.1%
入社案内	6.7%	6.8%	5.5%	6.6%	7.3%	7.0%	5.2%	6.8%	7.5%	6.9%
新聞広告	2.6%	2.7%	3.5%	2.8%	2.1%	2.6%	2.6%	2.0%	2.6%	3.0%
その他	2.9%	4.9%	0.6%	1.7%	3.9%	6.5%	2.0%	4.4%	3.3%	5.1%

#### 就職サイトのエントリー利用状況(利用企業のみ回答)

	全体	上場・店頭公開	未上場	製造業	非製造業
受付けていない	10.1%	8.5%	10.7%	11.1%	9.4%
受付けている(アンケートなし)	31.5%	25.5%	34.0%	28.2%	33.5%
受付けている(選択式のみ)	26.4%	34.9%	22.9%	28.9%	24.9%
受付けている(記述式のみ)	5.2%	0.9%	6.9%	5.2%	5.2%
受付けている(選択式+記述式)	26.9%	30.2%	25.6%	26.7%	27.0%

#### 就職サイトのアンケート利用状況(利用企業のみ回答) (複数回答)

	全体	上場・店頭公開	未上場	製造業	非製造業
選考資料として活用	31.0%	28.4%	32.2%	42.0%	24.0%
熱意を図るハードルとして活用	30.0%	29.9%	30.1%	38.3%	24.8%
志望(職種など)別セミナー誘致	18.1%	25.4%	14.7%	13.6%	20.9%
面接の機会などに活用	26.7%	25.4%	27.3%	28.4%	25.6%
ほとんど活用していない	22.9%	28.4%	20.3%	16.1%	27.1%

### 【3】採用活動について

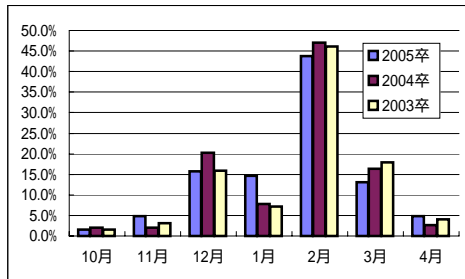
#### 採用に直結しないオープンセミナー開催(予定)の時期(2004年卒との比較)

	全体		上場・店頭公開		未上場		製造業		非製造業	
	2005卒	昨年	2005卒	昨年	2005卒	昨年	2005卒	昨年	2005卒	昨年
2004年卒より早い	17.7%	20.6%	18.6%	22.7%	17.2%	19.38%	21.3%	15.9%	15.7%	22.7%
2004年卒と同時期	39.1%	39.2%	41.1%	40.0%	38.2%	38.76%	30.9%	44.4%	43.5%	36.9%
2004年卒より遅い	2.8%	2.0%	2.3%	2.7%	3.1%	1.55%	2.9%	0.0%	2.8%	2.8%
昨年は実施なし	40.4%	38.2%	38.0%	34.7%	41.6%	40.31%	44.9%	39.7%	38.0%	37.6%

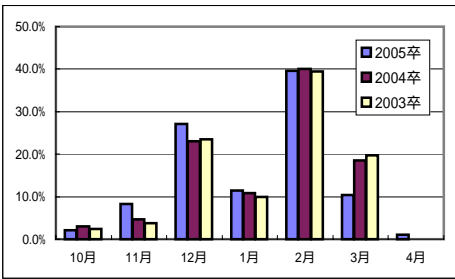
#### 採用に直結しないオープンセミナー開始(予定)の時期

	全体		上場・店頭公開		未上場		製造業		非製造業	
	2005卒	昨年	2005卒	昨年	2005卒	昨年	2005卒	昨年	2005卒	昨年
10月	1.5%	2.0%	2.1%	3.1%	1.2%	1.1%	2.3%	2.1%	1.1%	1.9%
11月	4.9%	2.0%	8.3%	4.6%	2.9%	0.0%	7.9%	4.2%	3.4%	1.0%
12月	15.7%	20.3%	27.1%	23.1%	9.4%	18.2%	14.6%	18.8%	16.3%	21.0%
1月	14.6%	7.8%	11.5%	10.8%	16.4%	5.7%	12.4%	8.3%	15.7%	7.6%
2月	43.8%	47.1%	39.6%	40.0%	46.2%	52.3%	43.8%	43.8%	43.8%	48.6%
3月	13.1%	16.3%	10.4%	18.5%	14.6%	14.8%	14.6%	18.8%	12.4%	15.2%
4月	4.9%	2.6%	1.0%	0.0%	7.0%	4.6%	3.4%	0.0%	5.6%	3.8%

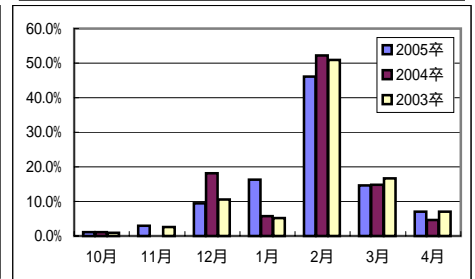
過去3年の比較【全体】



過去3年の比較【上場・店頭公開】



過去3年の比較【未上場】



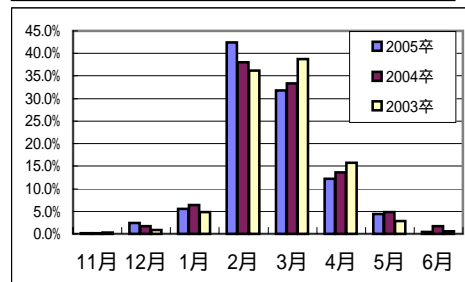
#### 採用に直結するセミナー開催(予定)の時期(2004年卒との比較)

	全体		上場・店頭公開		未上場		製造業		非製造業	
	2005卒	昨年	2005卒	昨年	2005卒	昨年	2005卒	昨年	2005卒	昨年
2004年卒より早い	31.6%	28.9%	27.2%	26.3%	33.6%	30.3%	33.0%	24.5%	30.8%	31.3%
2004年卒と同時期	55.7%	59.6%	61.7%	64.8%	53.0%	57.0%	55.8%	64.8%	55.7%	56.9%
2004年卒より遅い	6.5%	6.3%	6.5%	5.3%	6.6%	6.8%	5.1%	5.1%	7.3%	6.9%
未定	6.2%	5.2%	4.7%	3.6%	6.9%	6.0%	6.1%	5.5%	6.2%	5.0%

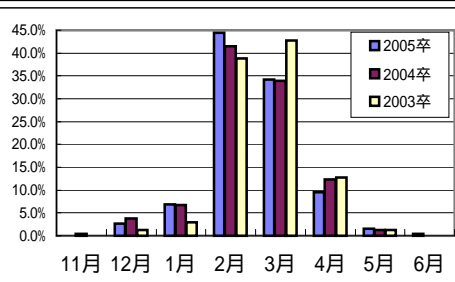
#### セミナー開始(予定)の時期

	全体		上場・店頭公開		未上場		製造業		非製造業	
	2005卒	昨年	2005卒	昨年	2005卒	昨年	2005卒	昨年	2005卒	昨年
11月	0.1%	0.1%	0.0%	0.4%	0.2%	0.0%	0.3%	0.4%	0.0%	0.0%
12月	2.4%	1.7%	2.7%	3.8%	2.3%	0.7%	1.4%	1.3%	3.0%	2.0%
1月	5.5%	6.3%	6.8%	6.8%	4.9%	6.1%	7.2%	7.1%	4.6%	5.9%
2月	42.5%	38.0%	44.5%	41.5%	41.6%	36.2%	38.1%	32.2%	44.8%	41.1%
3月	31.8%	33.4%	34.2%	33.9%	30.6%	33.2%	35.1%	38.1%	30.0%	31.0%
4月	12.2%	13.7%	9.5%	12.3%	13.4%	14.4%	12.4%	13.8%	12.0%	13.6%
5月	4.3%	4.8%	1.5%	1.3%	5.6%	6.6%	4.1%	5.4%	4.4%	4.4%
6月	0.5%	1.7%	0.4%	0.0%	0.5%	2.6%	0.3%	1.7%	0.6%	1.8%

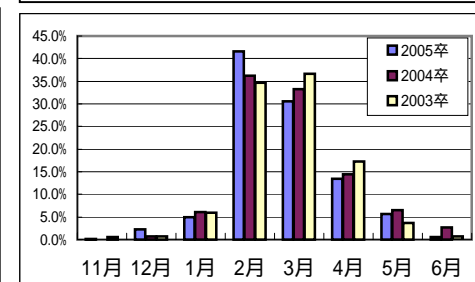
過去3年の比較【全体】



過去3年の比較【上場・店頭公開】



過去3年の比較【未上場】





### 【3】採用活動について

#### 導入している採用手法・形態について (複数回答)

	全体		上場・店頭公開		未上場		製造業		非製造業	
	2005卒	昨年	2005卒	昨年	2005卒	昨年	2005卒	昨年	2005卒	昨年
採用に直結しないオープンセミナー	23.5%	20.5%	29.3%	26.5%	21.0%	17.3%	22.3%	19.4%	24.2%	21.2%
エントリーシート	52.8%	54.6%	63.4%	69.5%	48.0%	46.7%	59.3%	59.7%	49.4%	51.9%
学校名不問	41.1%	41.9%	33.8%	33.3%	44.4%	46.5%	31.7%	29.4%	46.1%	48.5%
体験型インターンシップの受け入れ	14.8%	15.9%	18.8%	18.1%	13.0%	14.8%	12.9%	16.9%	15.8%	15.4%
採用直結型インターンシップの受け入れ	3.2%	3.4%	1.7%	3.6%	3.9%	3.2%	2.8%	2.8%	3.5%	3.6%
職種別採用	33.2%	32.4%	33.5%	28.1%	33.0%	34.7%	41.7%	33.9%	28.7%	31.6%
コピペシートに基づく採用	9.8%	9.4%	15.7%	14.5%	7.2%	6.6%	10.0%	10.1%	9.7%	9.0%
新卒・中途卒の撤廃	3.4%	3.2%	2.8%	2.0%	3.6%	3.9%	2.2%	4.8%	4.0%	2.4%
スキル等による初任給調整	1.5%	1.8%	1.4%	1.2%	1.6%	2.1%	0.0%	1.6%	2.3%	1.9%
外国人留学生採用	6.6%	8.9%	9.8%	13.3%	5.2%	6.6%	10.3%	10.1%	4.6%	8.3%
新卒派遣の受け入れ	1.8%	2.9%	1.7%	3.6%	1.9%	2.6%	2.5%	4.4%	1.5%	2.1%
Web適性検査	7.5%	5.5%	12.9%	10.0%	5.0%	3.0%	9.1%	6.1%	6.6%	5.1%
Web能力検査	2.5%	2.1%	3.1%	3.6%	2.2%	1.3%	2.2%	1.6%	2.6%	2.4%
グループディスカッション	24.1%	-	25.8%	-	23.3%	-	21.3%	-	25.5%	-
その他	1.8%	1.3%	1.1%	0.8%	2.2%	1.5%	1.9%	0.8%	1.8%	1.5%

#### エントリーシートの受付形式について(利用企業のみ回答)

	全体	上場・店頭公開	未上場	製造業	非製造業
Webフォームに直接入力させて受付	29.0%	28.2%	29.5%	41.9%	19.3%
Webからフォームをダウンロード メールで返信させ受付	6.0%	0.0%	9.8%	7.0%	5.3%
Webからフォームをダウンロード 郵送で受付	4.0%	5.1%	3.3%	4.7%	3.5%
用紙を郵送の上、返送させて受付	7.0%	2.6%	9.8%	4.7%	8.8%
自社にて直接配布・回収する	48.0%	53.9%	44.3%	34.9%	57.9%
その他	6.0%	10.3%	3.3%	7.0%	5.3%

#### エントリーシートの位置付け(利用企業のみ回答)

	全体	上場・店頭公開	未上場	製造業	非製造業
大量母集団からセグメントする為の 筆記試験として	18.3%	27.8%	12.3%	27.0%	12.5%
意欲を図るために提出した実績を 重視し、面接等で活用	81.7%	72.2%	87.7%	73.0%	87.5%

#### エントリーシートの内容以外の点で重視するポイント(利用企業のみ回答)

(複数回答)

	全体	上場・店頭公開	未上場	製造業	非製造業
到着日の早さ	5.1%	6.9%	4.1%	9.1%	2.2%
締め切り日の遵守	34.6%	37.9%	32.7%	36.4%	33.3%
字の丁寧さ	50.0%	51.7%	49.0%	36.4%	60.0%
誤字・脱字の過多	50.0%	62.1%	42.9%	63.6%	40.0%
言い回しなどの過誤	43.6%	44.8%	42.9%	48.5%	40.0%
レイアウトなどの見やすさ	12.8%	13.8%	12.2%	15.2%	11.1%
その他	7.7%	6.9%	8.2%	3.0%	11.1%

## 【4】採用予算について

### 2005年卒採用の採用予算(総枠)

	全体		上場・店頭公開		未公開		製造業		非製造業	
	2005卒	昨年	2005卒	昨年	2005卒	昨年	2005卒	昨年	2005卒	昨年
大幅に増加する	2.6%	1.1%	2.9%	1.0%	2.5%	1.2%	2.3%	0.7%	2.8%	1.4%
増加する	16.8%	13.3%	17.2%	12.3%	16.6%	13.8%	17.8%	12.6%	16.2%	13.7%
今年度並み	61.4%	59.0%	61.8%	59.9%	61.3%	58.6%	62.0%	61.5%	61.2%	57.7%
減少する	16.9%	22.2%	16.6%	23.6%	17.0%	21.5%	16.3%	20.4%	17.1%	23.2%
大幅に減少する	2.3%	4.3%	1.6%	3.1%	2.7%	4.9%	1.7%	4.9%	2.7%	4.0%

### 「以下の項目について採用予算を増加する(予定)」と回答があった社数の割合

(複数回答)

	全体		上場・店頭公開		未公開		製造業		非製造業	
	2005卒	昨年	2005卒	昨年	2005卒	昨年	2005卒	昨年	2005卒	昨年
広告費(紙)	2.0%	2.8%	2.2%	2.3%	1.9%	3.0%	2.2%	2.1%	1.9%	3.1%
広告費(インターネット)	16.4%	13.7%	16.9%	14.7%	16.2%	13.3%	15.8%	10.9%	16.8%	15.3%
入社案内作成	9.5%	10.6%	7.5%	9.1%	10.3%	11.4%	7.8%	10.0%	10.3%	11.0%
ホームページ作成	7.1%	8.3%	7.5%	10.4%	6.9%	7.3%	8.9%	7.0%	6.1%	9.0%
DM(郵送)	1.5%	3.0%	1.9%	3.9%	1.4%	2.5%	1.4%	3.0%	1.6%	3.0%
DM(インターネット)	5.7%	5.2%	7.2%	6.8%	5.1%	4.4%	7.5%	4.2%	4.8%	5.7%
セミナー費	14.2%	10.8%	14.7%	8.5%	14.0%	11.9%	15.8%	10.3%	13.4%	11.0%
アウトソーシング費	3.4%	3.5%	5.0%	4.9%	2.7%	2.8%	3.3%	3.0%	3.5%	3.8%
資料郵送費	2.4%	3.1%	2.5%	2.9%	2.3%	3.2%	2.8%	3.6%	2.2%	2.8%
その他	2.0%	2.3%	2.5%	2.9%	1.8%	2.1%	1.1%	2.7%	2.5%	2.1%

【該当項目に回答があった数 / アンケート回答企業数】で計算している為、合計が100%になりません。

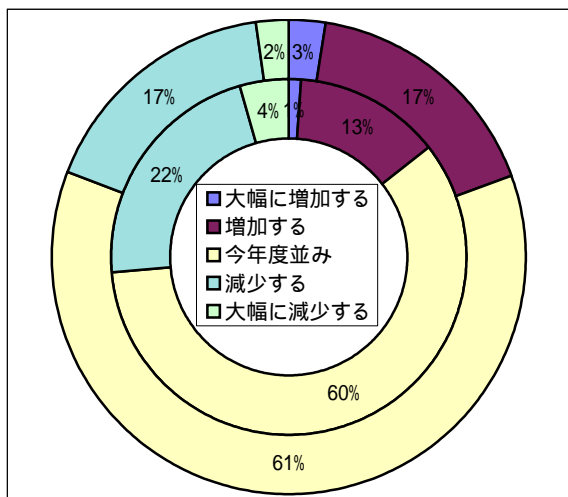
### 「以下の項目について採用予算を減少する(予定)」と回答があった社数の割合

(複数回答)

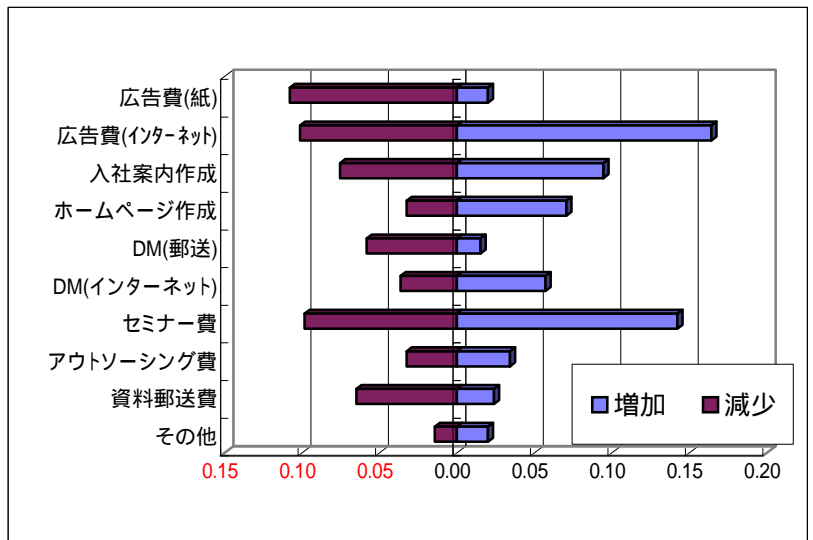
	全体		上場・店頭公開		未公開		製造業		非製造業	
	2005卒	昨年	2005卒	昨年	2005卒	昨年	2005卒	昨年	2005卒	昨年
広告費(紙)	10.8%	16.0%	14.4%	17.9%	9.2%	15.0%	9.4%	14.5%	11.5%	16.7%
広告費(インターネット)	10.1%	13.3%	9.1%	16.0%	10.6%	12.0%	8.9%	14.2%	10.8%	12.8%
入社案内作成	7.5%	9.8%	7.5%	12.4%	7.6%	8.5%	5.8%	11.2%	8.5%	9.0%
ホームページ作成	3.2%	4.5%	3.4%	8.5%	3.2%	2.5%	3.0%	5.5%	3.4%	3.9%
DM(郵送)	5.8%	9.8%	7.5%	9.8%	5.1%	9.8%	5.3%	7.6%	6.1%	11.0%
DM(インターネット)	3.6%	4.8%	4.1%	5.2%	3.4%	4.6%	3.6%	5.5%	3.6%	4.4%
セミナー費	9.8%	10.8%	8.2%	11.7%	10.6%	10.3%	6.6%	10.9%	11.5%	10.7%
アウトソーシング費	3.2%	3.0%	3.4%	3.6%	3.2%	2.7%	2.8%	1.8%	3.5%	3.6%
資料郵送費	6.5%	7.1%	6.3%	8.5%	6.6%	6.5%	6.9%	6.4%	6.3%	7.6%
その他	1.4%	2.3%	1.3%	2.0%	1.5%	2.5%	1.4%	2.4%	1.5%	2.3%

【該当項目に回答があった数 / アンケート回答企業数】で計算している為、合計が100%になりません。

### 採用費の増減【外枠:05卒 内枠:昨年】



### 各採用費増減の比率



## 【5】2005卒採用にあたっての採用方針

### 大学院生採用

	全体		上場・店頭公開		未上場		製造業		非製造業	
	2005卒	昨年	2005卒	昨年	2005卒	昨年	2005卒	昨年	2005卒	昨年
徹底して質を重視	57.5%	55.5%	58.6%	57.9%	56.8%	53.8%	64.0%	59.8%	53.4%	52.4%
徹底して量を重視	0.4%	0.9%	0.0%	1.3%	0.7%	0.6%	1.1%	1.2%	0.0%	0.6%
量よりは質を重視	35.9%	36.7%	37.9%	35.0%	34.7%	38.0%	28.4%	31.1%	40.6%	40.9%
質よりは量を重視	1.5%	0.5%	0.0%	0.0%	2.4%	0.9%	1.5%	0.4%	1.4%	0.6%
特定のスキルを重視	4.5%	5.1%	3.5%	4.2%	5.2%	5.8%	4.6%	5.4%	4.5%	4.9%
特定の大学を重視	0.2%	1.2%	0.0%	1.7%	0.2%	0.9%	0.4%	2.1%	0.0%	0.6%

### 4大文系学生採用

	全体		上場・店頭公開		未上場		製造業		非製造業	
	2005卒	昨年	2005卒	昨年	2005卒	昨年	2005卒	昨年	2005卒	昨年
徹底して質を重視	51.2%	48.2%	52.9%	53.3%	50.4%	45.5%	54.7%	55.6%	49.5%	44.6%
徹底して量を重視	0.6%	1.2%	0.0%	2.2%	0.9%	0.6%	1.0%	2.3%	0.5%	0.6%
量よりは質を重視	44.7%	47.6%	45.1%	43.1%	44.5%	50.0%	41.8%	40.2%	46.1%	51.2%
質よりは量を重視	1.6%	0.9%	1.0%	0.4%	1.9%	1.2%	1.0%	0.0%	1.9%	1.3%
特定のスキルを重視	1.7%	1.5%	0.7%	0.7%	2.2%	2.0%	1.3%	1.2%	1.9%	1.7%
特定の大学を重視	0.2%	0.6%	0.3%	0.4%	0.2%	0.8%	0.3%	0.8%	0.2%	0.6%

### 4大理系学生採用

	全体		上場・店頭公開		未上場		製造業		非製造業	
	2005卒	昨年	2005卒	昨年	2005卒	昨年	2005卒	昨年	2005卒	昨年
徹底して質を重視	50.2%	46.9%	52.8%	52.7%	48.9%	43.7%	54.0%	54.1%	48.0%	42.6%
徹底して量を重視	1.1%	1.5%	0.3%	1.8%	1.4%	1.4%	1.2%	1.7%	1.0%	1.4%
量よりは質を重視	43.6%	46.1%	43.6%	43.7%	43.6%	47.5%	40.1%	39.5%	45.6%	50.1%
質よりは量を重視	1.8%	1.4%	0.7%	0.7%	2.3%	1.8%	1.2%	1.0%	2.1%	1.6%
特定のスキルを重視	3.0%	3.2%	2.3%	0.7%	3.3%	4.5%	2.7%	2.7%	3.1%	3.4%
特定の大学を重視	0.4%	0.9%	0.3%	0.4%	0.5%	1.2%	0.9%	1.0%	0.2%	0.8%

### 短期大学生採用

	全体		上場・店頭公開		未上場		製造業		非製造業	
	2005卒	昨年	2005卒	昨年	2005卒	昨年	2005卒	昨年	2005卒	昨年
徹底して質を重視	48.8%	39.4%	43.9%	42.1%	50.5%	38.5%	46.9%	47.2%	49.5%	36.5%
徹底して量を重視	0.4%	0.5%	0.0%	0.9%	0.5%	0.4%	0.0%	0.9%	0.5%	0.4%
量よりは質を重視	45.4%	53.2%	48.5%	50.5%	44.4%	54.2%	50.0%	41.7%	43.9%	57.5%
質よりは量を重視	2.4%	1.3%	3.0%	0.9%	2.2%	1.4%	0.8%	0.0%	2.9%	1.8%
特定のスキルを重視	2.6%	4.6%	3.8%	4.7%	2.2%	4.6%	2.3%	8.3%	2.7%	3.2%
特定の学校を重視	0.4%	1.0%	0.8%	0.9%	0.3%	1.1%	0.0%	1.9%	0.5%	0.7%

### 専門学校生採用

	全体		上場・店頭公開		未上場		製造業		非製造業	
	2005卒	昨年	2005卒	昨年	2005卒	昨年	2005卒	昨年	2005卒	昨年
徹底して質を重視	41.5%	36.3%	35.1%	36.0%	43.8%	36.4%	37.2%	42.0%	43.1%	34.3%
徹底して量を重視	0.2%	0.3%	0.0%	0.0%	0.3%	0.4%	0.0%	0.0%	0.3%	0.4%
量よりは質を重視	42.1%	49.2%	47.3%	45.0%	40.3%	50.7%	41.6%	42.0%	42.3%	51.8%
質よりは量を重視	2.2%	1.3%	2.3%	0.0%	2.2%	1.8%	1.5%	0.0%	2.5%	1.8%
特定のスキルを重視	13.6%	11.9%	13.7%	18.0%	13.5%	9.8%	19.0%	14.0%	11.5%	11.2%
特定の学校を重視	0.4%	1.0%	1.5%	1.0%	0.0%	1.1%	0.7%	2.0%	0.3%	0.7%

## 【6】2005卒採用にあたっての採用基準(学生評価)について

### 採用基準(2004年卒との比較)

	全体		上場・店頭公開		未上場		製造業		非製造業	
	2005卒	昨年	2005卒	昨年	2005卒	昨年	2005卒	昨年	2005卒	昨年
2004年卒より厳しくする	21.5%	27.3%	22.9%	22.5%	20.9%	29.7%	21.2%	25.6%	21.7%	28.3%
2004年卒並み	78.0%	72.4%	77.1%	77.1%	78.4%	70.1%	78.5%	74.4%	77.7%	71.4%
2004年卒より緩くする	0.5%	0.2%	0.0%	0.3%	0.7%	0.2%	0.3%	0.0%	0.6%	0.3%

### 厳しくする評価ポイント (複数回答)

	全体		上場・店頭公開		未上場		製造業		非製造業	
	2005卒	昨年	2005卒	昨年	2005卒	昨年	2005卒	昨年	2005卒	昨年
適性検査の結果	34.4%	28.6%	31.9%	21.5%	35.6%	31.3%	29.3%	29.5%	37.0%	28.2%
能力検査の結果	20.8%	22.0%	18.1%	23.1%	22.2%	21.6%	17.3%	23.1%	22.6%	21.5%
自己分析・自己PRの内容	39.8%	40.7%	44.4%	52.3%	37.6%	36.4%	37.3%	44.9%	41.1%	38.7%
コミュニケーション能力	72.9%	76.8%	63.9%	72.3%	77.2%	78.4%	62.7%	70.5%	78.1%	79.8%
大学・学部・学科等の制限	4.5%	3.7%	6.9%	4.6%	3.4%	3.4%	6.7%	2.6%	3.4%	4.3%
入社意欲(熱意)の高さ	68.8%	71.4%	55.6%	63.1%	75.2%	74.4%	65.3%	68.0%	70.6%	73.0%
アルバイト経験	4.1%	4.6%	1.4%	4.6%	5.4%	4.6%	1.3%	5.1%	5.5%	4.3%
大学での成績	7.7%	10.8%	8.3%	12.3%	7.4%	10.2%	14.7%	18.0%	4.1%	7.4%
語学力	5.0%	7.9%	4.2%	15.4%	5.4%	5.1%	12.0%	12.8%	1.4%	5.5%
資格取得	2.7%	5.0%	0.0%	3.1%	4.0%	5.7%	5.3%	1.3%	1.4%	6.8%
その他	7.2%	4.2%	16.7%	10.8%	2.7%	1.7%	14.7%	2.6%	3.4%	4.9%

### 面接の際に重視するポイントについて (複数回答)

	非常に重視する	まあまあ重視する	あまり重視しない	全く重視しない
服装・髪型などの身なり	24.8%	62.3%	12.5%	0.4%
入室時～着席までの挨拶・態度	22.8%	63.6%	13.4%	0.2%
話す姿勢・表情・口調	60.4%	38.5%	1.1%	0.1%
人の話を聞く姿勢・態度	63.1%	35.6%	1.3%	0.1%
自己PRの内容	45.4%	43.8%	10.5%	0.3%
志望動機が明確かどうか	56.4%	35.9%	7.4%	0.4%
入社意欲がどれだけ強いのか	67.6%	28.9%	3.2%	0.3%
個性・キャラクターの強さ	21.6%	55.5%	21.6%	1.3%
社風に合いそうな人柄・雰囲気	43.1%	46.4%	9.8%	0.7%
提出書類内容与人柄の整合性	14.7%	59.5%	24.8%	1.1%

### 一次面接と最終面接で重視するポイントに違いはあるか

ある	40.6%
ない	59.4%

## 【7】2005卒採用の環境について

### 4大文系学生採用

	全体		上場・店頭公開		未上場		製造業		非製造業	
	2005卒	昨年	2005卒	昨年	2005卒	昨年	2005卒	昨年	2005卒	昨年
2004年卒より採用するのが厳しくなる	18.6%	19.1%	20.9%	17.4%	17.6%	20.0%	18.8%	17.4%	18.5%	20.0%
2004年卒並みに採用するのが厳しくなる	59.9%	59.7%	65.2%	56.3%	57.5%	61.4%	60.0%	56.3%	59.9%	61.4%
2004年卒採用並みに採用しやすくなる	19.5%	16.8%	12.7%	18.8%	22.6%	15.8%	20.3%	18.8%	19.2%	15.8%
2004年卒より採用しやすくなる	1.9%	4.4%	1.3%	7.5%	2.2%	2.8%	0.9%	7.5%	2.4%	2.8%

### 4大理系学生採用

	全体		上場・店頭公開		未上場		製造業		非製造業	
	2005卒	昨年	2005卒	昨年	2005卒	昨年	2005卒	昨年	2005卒	昨年
2004年卒より採用するのが厳しくなる	20.0%	19.2%	21.9%	19.1%	19.1%	19.3%	20.1%	16.7%	20.0%	20.7%
2004年卒並みに採用するのが厳しくなる	61.1%	63.7%	65.4%	69.4%	59.2%	60.7%	61.6%	63.3%	60.9%	63.9%
2004年卒採用並みに採用しやすくなる	17.4%	14.3%	11.8%	9.7%	20.0%	16.8%	18.0%	17.0%	17.1%	12.7%
2004年卒より採用しやすくなる	1.4%	2.8%	1.0%	1.7%	1.7%	3.3%	0.3%	2.9%	2.1%	2.7%

### 「2004年卒より」または「2004年卒並みに」厳しくなると思う理由

#### 4大文系採用

	(複数回答)				
	全体	上場・店頭	未上場	製造業	非製造業
活動早期化によるスケジュール変化	39.1%	43.1%	37.1%	44.9%	36.2%
活動長期化による業務負担の増大	22.8%	24.6%	21.9%	24.0%	22.2%
母集団形成(エントリー数不足)	26.8%	25.4%	27.5%	26.0%	27.2%
セミナー動員数への不安	21.1%	19.6%	21.9%	22.1%	20.7%
学生の質低下	47.0%	45.8%	47.6%	43.3%	48.8%
内定辞退の増加	27.8%	28.5%	27.5%	28.0%	27.8%
採用費用の削減	13.8%	12.7%	14.3%	13.0%	14.2%
マンパワーの不足	18.8%	23.9%	16.1%	22.8%	16.7%
その他	8.0%	11.5%	6.2%	9.5%	7.3%

#### 参考: 昨年の数字

	全体	上場・店頭	未上場
	35.6%	39.2%	33.5%
	24.1%	25.3%	23.4%
	30.4%	30.8%	30.1%
	24.3%	21.5%	25.8%
	53.3%	52.7%	53.6%
	25.2%	29.5%	22.7%
	13.9%	10.6%	15.8%
	19.5%	27.0%	15.3%
	4.3%	4.2%	4.3%

#### 4大理系採用

	(複数回答)				
	全体	上場・店頭	未上場	製造業	非製造業
活動早期化によるスケジュール変化	39.2%	43.2%	37.1%	47.2%	35.2%
活動長期化による業務負担の増大	22.0%	23.7%	21.0%	22.1%	21.9%
母集団形成(エントリー数不足)	28.6%	26.6%	29.8%	23.8%	31.1%
セミナー動員数への不安	21.2%	16.2%	23.9%	20.8%	21.4%
学生の質低下	42.6%	43.2%	42.3%	40.7%	43.5%
内定辞退の増加	26.0%	26.1%	26.0%	25.5%	26.3%
採用費用の削減	13.7%	12.5%	14.3%	13.4%	13.8%
マンパワーの不足	18.8%	24.5%	15.7%	22.9%	16.6%
その他	8.4%	11.6%	6.7%	10.0%	7.7%

#### 参考: 昨年の数字

	全体	上場・店頭	未上場
	33.3%	36.9%	31.1%
	22.4%	23.9%	21.5%
	32.3%	32.0%	32.5%
	23.2%	19.8%	25.3%
	47.7%	48.2%	47.3%
	25.9%	27.5%	25.0%
	13.7%	9.5%	16.2%
	18.7%	25.7%	14.6%
	4.5%	4.5%	4.5%

## 【8】企業の倫理憲章(共同宣言)について

### 企業の倫理憲章(共同宣言)によって採用スケジュールに及ぼす影響

	全体	上場・店頭公開	未上場	製造業	非製造業
少し前倒しで進める予定	3.6%	1.9%	4.3%	2.0%	4.4%
ほぼ計画どおりに進行	76.8%	81.6%	74.7%	77.7%	76.3%
当初の予定よりも遅らせる予定	7.9%	14.2%	5.2%	9.7%	7.0%
倫理憲章の内容を知らない	11.7%	2.3%	15.9%	10.6%	12.3%

### 企業の倫理憲章(共同宣言)によって採用の難易度はどうなるか？

	全体	上場・店頭公開	未上場	製造業	非製造業
採用しやすくなると思う	0.2%	0.6%	0.0%	0.3%	0.2%
変わらない	65.6%	61.2%	67.6%	62.4%	67.3%
採用しずらくなると思う	12.3%	19.6%	8.9%	13.7%	11.5%
わからない	21.9%	18.6%	23.4%	23.6%	21.0%