

「2009年新卒採用予定及び採用活動に関する企業アンケート結果」

【本調査に関するお問い合わせ先】  
株式会社 毎日コミュニケーションズ  
就職情報事業本部 事業推進部 事業推進課  
TEL03 (6267) 4571/FAX03 (6267) 4016  
E-mail:[kikaku@mycom.co.jp](mailto:kikaku@mycom.co.jp)



毎日コミュニケーションズ

# 「2009年新卒採用予定及び採用活動に関する企業アンケート結果」

## ● I N D E X ●

■ I N D E X ・ 調査概要	.....	—	1 P
■ S U M M A R Y	.....	—	2 P
【1-1】 2009年新卒者採用予定数の増減	.....	—	4 P
【1-2】 従業員規模別2009年新卒者採用予定数の増減	.....	—	6 P
【2】 2009年卒採用にあたっての採用方針	.....	—	8 P
【3】 2009年卒採用にあたっての採用基準（学生評価）について	.....	—	10 P
【4】 2009年卒採用の環境について	.....	—	12 P
【5】 採用スケジュール～採用情報の公開について～	.....	—	14 P
【6】 採用スケジュール～各採用フェイズの開始時期について	.....	—	16 P
【7】 採用手法について	.....	—	19 P
【8】 採用予算について	.....	—	20 P
【9】 内定者フォロー・研修について	.....	—	21 P

## ● 調査概要 ●

- 【調査名】 「2009年新卒者採用予定及び採用活動に関する企業アンケート」
- 【調査方法】 1)回答用紙を郵送、Faxにて返送  
2)人事担当者向け情報サイト「採用サポネット」のWebアンケートフォームから
- 【調査期間】 2008年2月1日(金)発送、3月20日(木)受付締切り
- 【アンケート送付対象】 新卒採用実績のある国内企業 8,000社
- 【回 答】 1,066件  
回答の内訳  
①『上場企業』240社:『未上場企業』826社  
②『製造業』350社:『非製造業』716社

# ●SUMMARY●

## ■□調査結果□■

### ■「昨年並み」が増加、「減らす」は微増。採用予定数は高止まり感。

2003年(2004年卒)から一昨年(2007年卒)まで本調査では採用予定数を「増やす」が年々増加していた。昨年(2008年卒)は採用予定数の増加傾向にストップがかかり、「増やす」は減少し、「昨年並み」が増加していた。今年度も同様に「昨年並み」が各カテゴリで増加しており、一昨年の採用数を目安に活動を展開していることが見て取れる。採用予定数は高止まりの様相を呈している。

また、「採用予定なし」や「採用見送り(中止)」が多くのカテゴリで減少しており、採用人数としては「増やす」傾向にないものの、採用に対する意欲は下がっていない事が推測される。

#### ◆「増やす」

◀4大文系▶ 2008年卒:25.0%→2009年卒:21.4%      ◀4大理系▶ 2008年卒:28.4%→2009年卒:27.5%

#### ◆「昨年並み」

◀4大文系▶ 2008年卒:57.0%→2009年卒:59.0%      ◀4大理系▶ 2008年卒:53.0%→2009年卒:57.2%

上記のような傾向が見られるものの、一方では採用予定数を「減らす」という回答が微増している。

昨今のサブプライムローン問題の表面化や原油価格の高騰、世界的な株安の進行などによる景気先行き不透明感からか、採用数を少し控え目にしようとする企業も出てきているようだ。2009年卒の採用に関しては大幅に「減らす」傾向は見て取れないが、来年度以降の採用状況は売り手市場が一段落するのではないだろうか。

新卒採用を行う理由としては、昨年同様に「組織の維持存続と強化(活性化)」(63.1%)「将来の幹部候補・コア人材の確保」(62.3%)、「年齢等人員構成の適正化」(45.5%)が主な理由として挙げられた。「組織の維持存続と強化(活性化)」、「将来の幹部候補・コア人材の確保」は全てのカテゴリで増加しており、新卒採用を行う上での共通の理由となっているようだ。

割合としては少ないが、「昨年度は新卒者の確保が出来なかった」が未上場と非製造業で若干増加している。先にリリースしている学生向けアンケート(大学生人気企業ランキングや大学生就職意識調査等)で、学生の大手志向が相変わらず強いことから、未上場企業や非製造業は苦戦を強いられているようだ。

#### ◆「昨年度は新卒者の確保が出来なかった」

◀未上場▶ 2008年卒:6.8%→2009年卒:7.3%      ◀非製造業▶ 2008年卒:5.0%→2009年卒:5.8%

### ■「質」重視が微増。

昨年減少した「徹底して質を重視」が今年は4大生・院生ともに全体で若干増加した。特に上場企業でその傾向が強く窺える。金融業界中心に、採用方針を数から質へシフトしていることや、留学生等幅広い市場から多様な人材を採用しようとする動きなどから、上場企業を中心に質重視の傾向になったのではないかと推測される。今期の採用活動は採用方針を見直すタイミングとなっているのかもしれない。

また、採用基準においても、「2008年卒より厳しくする」が全体で15.1%と3.1ポイント増加していることから、企業の採用方針は「質」重視に変わりつつあるようだ。

### ■選考で重視するポイントは「主体性」や「発信力」、「実行力」。

選考時に重視する力、若手社員に足りないと思う力、研修やOJTなどで補いたい・強化したい力をそれぞれ聞いた。選考時に重視する力は「主体性:物事に進んで取り組む力」(全体80.8%)が全てのカテゴリで最も多くなった。次いで「発信力:自分の意見を分かりやすく伝える力」(全体59.6%)、「実行力:目的を設定し確実に行動する力」(全体54.6%)となった。特に「主体性」は8割近くの回答を得ており、企業が最重要視していることが窺える。選考時学生に対して求めることは「前に踏み出す力・アクション」に含まれる項目が多く挙げられている。

また、若手社員に足りないと思う力では「働きかけ力:他人に働きかけ巻き込む力」(全体44.8%)、「ストレスコントロール力:ストレスの発生源に対応する力」(全体44.5%)、「主体性:物事に進んで取り組む力」(全体39.7%)が多くあげられている。上場企業や非製造業では「ストレスコントロール力:ストレスの発生源に対応する力」がトップとなっており、近年話題になっているメンタルヘルスへの関心も高い。若手社員に足りない力は、選考時に重視している力と同様、「前に踏み出す力・アクション」に含まれる項目が多く挙げられている。

研修やOJTで補いたい・強化したい力としては、「課題発見力:現状を分析し目的や課題を明らかにする力」、「計画力:課題の解決に向けたプロセスを明らかにし準備する力」、「実行力:目的を設定し確実に行動する力」が多く挙げられた。特に課題発見力は6割以上を占めており、「考え抜く力」を研修やOJTで補っていきたいと思っているようだ。

(経済産業省の「社会人基礎力～3つの能力12の要素～」から設問を作成し、上記コメントを記載)

### 経済産業省 社会人基礎力担当者のコメント

また、経済産業省経済産業政策局産業人材参事官室の奥田さんより上記調査結果に対し、以下のコメントを頂戴いたしました。

「仕事をしていく上で社会人基礎力の12要素は全て必要とされるはずなのに、選考時には全ての企業区分で圧倒的に「主体性」が重視されていることは特筆すべきでしょう。これは「主体性」が研修やOJTではなかなか強化しにくい力であるとともに、職場で活躍していくうえで、特に重要な力であることを、この調査結果は示唆しているのではないのでしょうか。学生時代にどれだけ「主体性」を発揮する経験をしてきたか、またいかにしてそういった機会を与えてあげることが大学等には求められていると思います。」

#### ◆社会人基礎力とは

職場や地域社会で働く上で必要な力のこと。3つの能力、12の要素に分類される。これまで暗黙知的なものであった社会人としての基礎力を言語化し、社会(ことに企業と教育現場と若者)で共有し、意識的に育成していこうとする試み。

◎「前に踏み出す力(アクション)」……「主体性」、「働きかけ力」、「実行力」

～一歩前に踏み出し、失敗しても粘り強く取り組む力～

◎「考え抜く力(シンキング)」……「課題発見力」、「計画力」、「創造力」

～疑問を持ち、十分に納得のいくまで考え抜く力～

◎「チームで働く力(チームワーク)」……「発信力」、「傾聴力」、「柔軟性」、「状況把握力」、「規律性」、「ストレスコントロール力」

～多様な人とともに目標に向けて努力する力～

面接の際に注意してみる点では、「話し方・言葉遣い」(74.9%)、「顔の表情(笑顔など)」(74.8%)、「話を聞くとときの姿勢」(66.2%)が上位に挙げられた。面接時の話の内容もさることながら、会話におけるコミュニケーションや面接に臨む姿勢そのものを注意して見ているようだ。

## ■□調査結果□■

### ■採用環境は昨年並みに「厳しくなる」。その主な理由は「母集団形成」や「内定辞退の増加」

今期の採用活動は昨年と比較してどうなるか聞いたところ、「昨年(2008年卒)並みに採用するのが難しくなる」という回答が、4大文系全体で50.5%と約半数になった。一方、昨年60.4%だった「昨年(2007年卒)より採用するのが厳しくなる」は、今年は41.3%と、ポイントを下げている。昨年の採用活動が厳しかったことから、今期も同様の厳しさを予測しているということのようだ。その主な理由として、文系採用では「母集団形成(エントリー数不足)」(51.7%)、「内定辞退の増加」(50.1%)、「セミナー動員数への不安」(46.8%)が挙げられた。

### ■約7割の企業が10月から採用情報公開を開始。就職サイトからのエントリー数が増加。

採用情報公開の時期は「昨年と同時期」が全体で55.9%と、最も多くなった。カテゴリー別に見てみると、上場企業で「昨年より早い」が36.7%と、対前年で1.6ポイント増加している。

最初に情報を公開する媒体としては「就職サイト」が93.5%と、昨年の92.2%からその割合を伸ばしている。10月に各就職サイトがオープンすることから、情報公開の時期としては10月が最も多く、全体で69.2%となっている。特に上場企業では80.9%と、昨年の63.2%から17.7ポイントも増加している。年内に情報公開する傾向は、上場未上場に関係なく今後も高い割合を示すだろう。

#### ◆「10月」+「11月」+「12月」

≪全体≫2008年卒:81.9%→2009年卒:89.0% (+7.1pt)

≪上場≫2008年卒:86.6%→2009年卒:91.9% (+5.3pt) ≪未上場≫2008年卒:80.4%→2009年卒:88.2% (+7.8pt)

就職サイトから「エントリーを受けている」企業は昨年同様に9割を超えた(93.7%)。

また、エントリー数の比較では昨年より「増えた」(「やや増えた」+「大幅に増えた」)という回答に増加傾向が見られる。特に上場企業での増加幅が大きい。

#### ◆「やや増えた」+「大幅に増えた」

≪全体≫2008年卒:33.0%→2009年卒:40.3% (+7.3pt)

≪上場≫2008年卒:35.7%→2009年卒:47.1% (+11.4pt)

### ■年内セミナー活発。選考会・内々定出しが1ヶ月前倒し傾向に。

採用に直結しないオープンセミナーを開催している企業の内、年内に開催をスタートする企業が増えている。特に上場企業において10月の増加が目立つ。昨年もオープンセミナーを年内開催にシフトする傾向があったが、今年は年内の特に10月に開催する企業が増加する結果になった。

#### ◆「10月」

≪上場≫2008年卒:5.0%→2009年卒:22.5% (+17.5pt)

#### ◆年内(「10月」+「11月」+「12月」)

≪全体≫2008年卒:44.9%→2009年卒:60.3% (+15.4pt)

≪上場≫2008年卒:55.0%→2009年卒:74.5% (+19.5pt) ≪未上場≫2008年卒:41.0%→2009年卒:54.6% (+13.6pt)

面接・筆記試験などの選考会開催(予定)時期については、「2008年卒と同時期」との回答がどのカテゴリーでも最も多いものの、上場企業では「2008年卒より早めた(早める)」との回答が若干上昇している(08卒:28.9%→09卒:30.8%)。また開催予定月のデータでも、1月・2月の割合が上場・未上場ともに伸びている。特に上場企業が1月に開催予定と回答した割合は11.2%となっており、昨年の3.7%から7.5ポイント上昇している。上場では4月開催が30.0%、未上場では2月開催が32.3%と、上場・未上場で山場の差はあるものの、全体的に前倒しの傾向が見られる。

#### ◆「1月」

≪上場≫2008年卒:3.7%→2009年卒:11.2% (+7.5pt)

また、内々定出しについても同様に、若干前倒しの傾向が窺える。

多くの企業が4月に内々定出しを行うとする一方、3月までに内々定出しを行う企業が増加している。

未上場企業だけでなく、昨年は微減していた上場企業でも3月に内々定出しを行う企業が増加している。上場企業の中でも「倫理憲章」の共同宣言に参加していない企業を中心に、早々に接触した学生に結論を出さず企業が増えたことも一要素であることが窺える。

#### ◆「3月」

≪上場≫2008年卒:13.6%→2009年卒:22.0% (+8.4pt)

≪未上場≫2008年卒:18.4%→2009年卒:23.8% (+5.4pt)

### ■人材確保のため「日本人の海外留学生」、「外国人留学生」の採用が増加。

導入している採用手法・形態について、聞いたところ、「エントリーシート」(43.1%)、「学校名不問」(46.1%)、「会社訪問(最終面接段階や内定後に)」(40.7%)が上位を占めた。また、「日本人の海外留学生採用」、「外国人留学生の採用」が前年より割合を伸ばしている。特に上場企業の伸び幅が大きい。人材確保のため、国内学生だけでなく、幅広い層にターゲットを広げているということかもしれない。

#### ◆「日本人の海外留学生採用」

≪全体≫2008年卒:7.6%→2009年卒:10.9% (+3.3pt)

≪上場≫2008年卒:13.1%→2009年卒:20.0% (+6.9pt)

#### ◆「外国人留学生の採用」

≪全体≫2008年卒:10.7%→2009年卒:13.8% (+3.1pt)

≪上場≫2008年卒:17.5%→2009年卒:23.4% (+5.9pt)

### ■内定者フォローは「辞退防止のため」、約95%が実施。

内定者フォローを行っているか聞いたところ、全体で94.9%が「行っている」と回答した。上場企業では97.5%にも及んだ。1人あたりの内定者フォロー回数は平均4.61回となり、フォローを行うタイミングとしては10月以降が6割以上となった。

内定者フォローの内容は、「懇親会(飲み会)」が最も多く、80.1%となった。次いで「内定式」が50.2%と、半数の企業が行っていることがわかった。次いで「人事から状況確認連絡(電話・メール等で)」(47.7%)、「社内報・資料の郵送」(47.6%)となり、人事担当部署が中心となり、フォローを行っている様子が窺える。

そのフォローの目的は、「内定辞退防止のため」が86.2%、「内定者同士の同期意識を芽生えさせるため」(73.1%)、「学生の不安感を除くため(内定ブルー防止のため)」(69.1%)が上位に挙げられた。学生の気持ちを自社に向けさせるための対策として行っていることが多いようだ。

## 【1-1】2009年卒者採用予定数の増減

■表中の「採用予定無し」は、該当カテゴリー(大学院文系/4大文系等)での採用予定が元々ない企業の比率。  
 「採用見送り(中止)」は、08年卒採用を実施していて09年卒の採用を見送った(中止した)企業の比率。

### ◆全体

	大学院文系		大学院理系		4大文系		4大理系	
		昨年		昨年		昨年		昨年
増やす	8.9%	10.5%	15.4%	16.0%	21.4%	25.0%	27.5%	28.4%
昨年並	41.6%	34.4%	47.6%	38.1%	59.0%	57.0%	57.2%	53.0%
減らす	4.0%	2.7%	3.6%	2.9%	7.2%	5.5%	5.6%	4.6%
未定	19.7%	18.7%	18.3%	18.1%	7.6%	7.8%	7.3%	9.8%
採用予定無し	24.8%	32.4%	14.5%	23.6%	4.2%	4.0%	1.8%	3.6%
採用見送り(中止)	1.0%	1.2%	0.7%	1.2%	0.6%	0.7%	0.5%	0.6%

	短大		専門学校		高等学校	
		昨年		昨年		昨年
増やす	10.1%	10.3%	12.7%	13.1%	8.4%	8.9%
昨年並	33.5%	31.5%	33.1%	30.1%	26.0%	23.3%
減らす	3.1%	2.5%	3.2%	2.1%	2.9%	2.3%
未定	17.9%	19.3%	17.3%	17.3%	13.2%	12.2%
採用予定無し	33.7%	34.9%	31.9%	35.8%	47.5%	51.0%
採用見送り(中止)	1.6%	1.5%	1.8%	1.7%	2.0%	2.3%

### ①大学院文系学生採用【上場/未上場:製造/非製造区分】

	全体		上場		未上場		製造業		非製造業	
		昨年		昨年		昨年		昨年		昨年
増やす	8.9%	10.5%	10.1%	9.4%	8.6%	10.9%	5.4%	7.0%	10.7%	12.4%
昨年並	41.6%	34.4%	53.1%	43.0%	38.0%	31.7%	34.6%	33.3%	45.0%	35.0%
減らす	4.0%	2.7%	4.8%	3.6%	3.8%	2.5%	4.7%	2.1%	3.7%	3.1%
未定	19.7%	18.7%	17.5%	21.7%	20.4%	17.7%	19.2%	20.6%	19.9%	17.7%
採用予定無し	24.8%	32.4%	12.7%	20.9%	28.5%	36.1%	34.3%	36.3%	20.1%	30.3%
採用見送り(中止)	1.0%	1.2%	1.8%	1.4%	0.8%	1.2%	1.9%	0.8%	0.6%	1.5%

### ②大学院理系学生採用【上場/未上場:製造/非製造区分】

	全体		上場		未上場		製造業		非製造業	
		昨年		昨年		昨年		昨年		昨年
増やす	15.4%	16.0%	20.1%	17.8%	14.0%	15.4%	17.0%	17.7%	14.6%	15.1%
昨年並	47.6%	38.1%	56.8%	50.7%	44.8%	34.0%	50.2%	46.2%	46.3%	33.9%
減らす	3.6%	2.9%	3.9%	3.6%	3.5%	2.7%	4.9%	2.8%	2.9%	3.0%
未定	18.3%	18.1%	13.5%	18.5%	19.7%	18.0%	16.4%	15.6%	19.2%	19.4%
採用予定無し	14.5%	23.6%	4.8%	8.7%	17.4%	28.4%	10.3%	16.9%	16.6%	27.1%
採用見送り(中止)	0.7%	1.2%	0.9%	0.7%	0.7%	1.4%	1.2%	0.8%	0.5%	1.5%

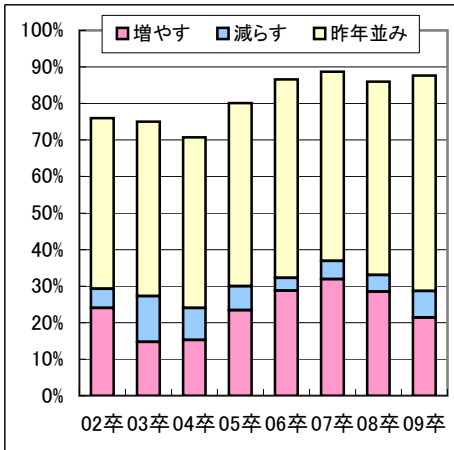
### ③4大文系学生採用【上場/未上場:製造/非製造区分】

	全体		上場		未上場		製造業		非製造業	
		昨年		昨年		昨年		昨年		昨年
増やす	21.4%	25.0%	18.3%	22.1%	22.3%	25.9%	17.3%	21.8%	23.4%	26.7%
昨年並	59.0%	57.0%	64.7%	57.9%	57.4%	56.7%	56.3%	56.4%	60.3%	57.3%
減らす	7.2%	5.5%	7.2%	6.1%	7.2%	5.3%	6.6%	4.8%	7.6%	5.9%
未定	7.6%	7.8%	7.2%	11.4%	7.7%	6.7%	8.9%	9.0%	7.0%	7.2%
採用予定無し	4.2%	4.0%	1.7%	1.4%	4.9%	4.9%	9.5%	7.5%	1.6%	2.2%
採用見送り(中止)	0.6%	0.7%	0.9%	1.1%	0.5%	0.6%	1.5%	0.5%	0.1%	0.8%

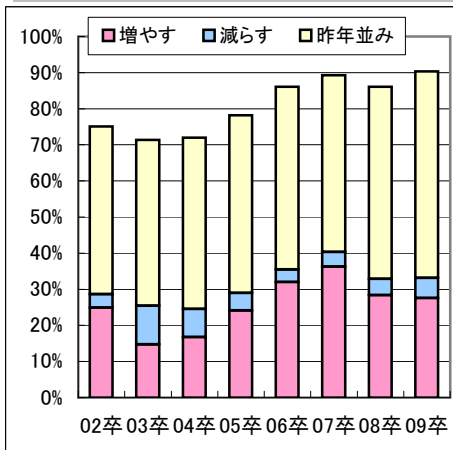
### ④4大理系学生採用【上場/未上場:製造/非製造区分】

	全体		上場		未上場		製造業		非製造業	
		昨年		昨年		昨年		昨年		昨年
増やす	27.5%	28.4%	24.7%	28.7%	28.4%	28.4%	27.5%	30.9%	27.6%	27.1%
昨年並	57.2%	53.0%	61.3%	53.1%	56.0%	53.0%	57.8%	56.4%	56.9%	51.2%
減らす	5.6%	4.6%	6.0%	3.9%	5.5%	4.8%	6.1%	4.0%	5.4%	4.9%
未定	7.3%	9.8%	7.2%	12.2%	7.4%	9.0%	6.7%	6.7%	7.7%	11.4%
採用予定無し	1.8%	3.6%	0.4%	1.8%	2.3%	4.2%	0.9%	1.5%	2.3%	4.8%
採用見送り(中止)	0.5%	0.6%	0.4%	0.4%	0.5%	0.7%	1.2%	0.5%	0.2%	0.7%

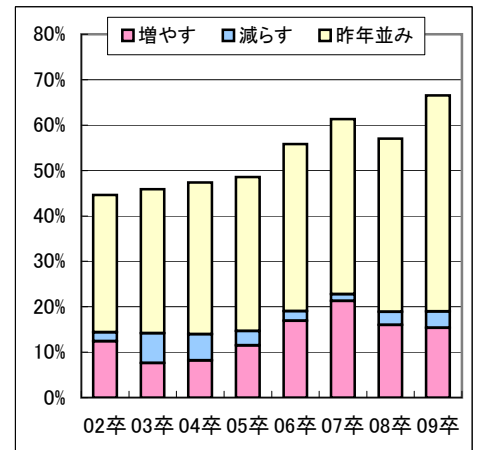
【4大文系】過去8年の増減推移



【4大理系】過去8年の増減推移



【大学院理系】過去8年の増減推移



※02年卒～05年卒は「大学院」として集計

⑤短期大学生採用【上場/未上場:製造/非製造区分】

	全体		上場		未上場		製造業		非製造業	
		昨年		昨年		昨年		昨年		昨年
増やす	10.1%	10.3%	8.9%	7.7%	10.5%	11.2%	3.1%	7.2%	13.5%	11.9%
昨年並	33.5%	31.5%	28.1%	28.1%	35.2%	32.6%	22.0%	24.4%	39.1%	35.3%
減らす	3.1%	2.5%	3.1%	2.2%	3.1%	2.6%	3.1%	1.3%	3.0%	3.1%
未定	17.9%	19.3%	18.3%	23.4%	17.8%	18.0%	24.8%	22.6%	14.6%	17.5%
採用予定無し	33.7%	34.9%	39.7%	36.9%	32.0%	34.3%	44.7%	43.7%	28.5%	30.3%
採用見送り(中止)	1.6%	1.5%	1.8%	1.8%	1.6%	1.4%	2.2%	0.8%	1.4%	1.9%

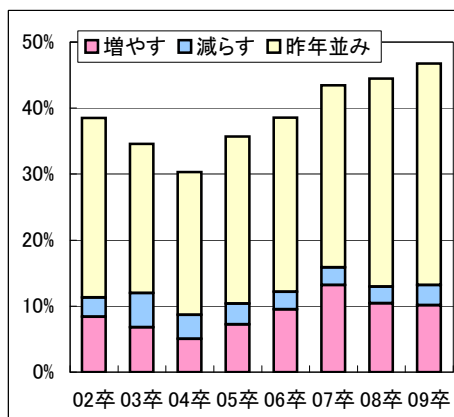
⑥専門学校生採用【上場/未上場:製造/非製造区分】

	全体		上場		未上場		製造業		非製造業	
		昨年		昨年		昨年		昨年		昨年
増やす	12.7%	13.1%	10.3%	11.3%	13.4%	13.7%	5.0%	9.0%	16.4%	15.3%
昨年並	33.1%	30.1%	29.0%	28.0%	34.3%	30.8%	23.6%	24.6%	37.6%	33.0%
減らす	3.2%	2.1%	3.1%	1.1%	3.2%	2.5%	3.1%	1.3%	3.2%	2.6%
未定	17.3%	17.3%	19.6%	20.7%	16.6%	16.1%	24.8%	22.6%	13.7%	14.5%
採用予定無し	31.9%	35.8%	35.7%	37.1%	30.8%	35.3%	41.2%	41.8%	27.5%	32.6%
採用見送り(中止)	1.8%	1.7%	2.2%	1.8%	1.7%	1.6%	2.2%	0.8%	1.7%	2.2%

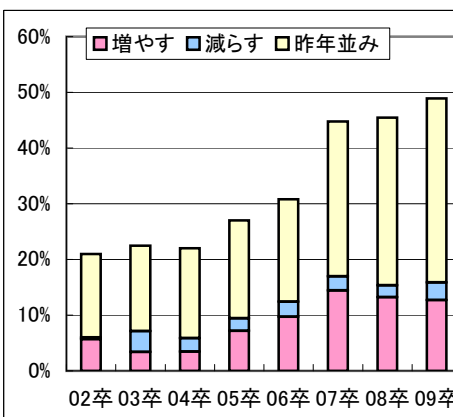
⑦高校生採用【上場/未上場:製造/非製造区分】

	全体		上場		未上場		製造業		非製造業	
		昨年		昨年		昨年		昨年		昨年
増やす	8.4%	8.9%	8.3%	11.1%	8.5%	8.2%	9.2%	12.9%	8.0%	6.7%
昨年並	26.0%	23.3%	34.9%	25.8%	23.2%	22.5%	37.3%	35.0%	20.3%	17.0%
減らす	2.9%	2.3%	3.5%	1.9%	2.7%	2.5%	4.0%	2.5%	2.3%	2.2%
未定	13.2%	12.2%	13.1%	18.1%	13.3%	10.3%	19.9%	15.7%	9.9%	10.3%
採用予定無し	47.5%	51.0%	37.1%	41.3%	50.7%	54.0%	27.8%	33.0%	57.5%	60.7%
採用見送り(中止)	2.0%	2.3%	3.1%	1.9%	1.6%	2.5%	1.8%	0.8%	2.0%	3.2%

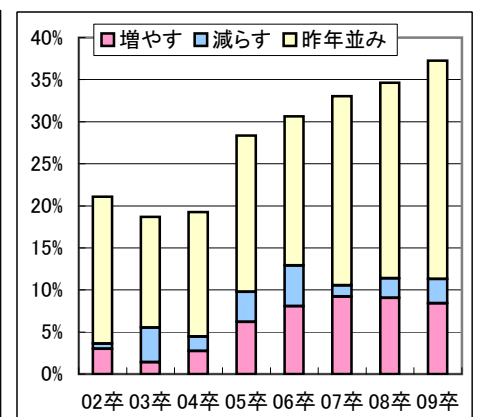
【短大】過去8年の増減推移



【専門】過去8年の増減推移



【高校生】過去8年の増減推移



## 【1-2】従業員規模別2009年卒者採用予定数の増減

100人未満	100～499人	500～999人	1000～2999人	3000～4999人	5000人以上
189	462	187	143	36	49

### ①大学院文系学生採用

	全体		100人未満		100～499人		500～999人		1000～2999人		3000～4999人		5000人以上	
		昨年		昨年		昨年		昨年		昨年		昨年		昨年
増やす	8.9%	10.5%	11.5%	12.7%	6.5%	8.1%	7.5%	10.7%	13.0%	13.2%	6.1%	13.9%	17.4%	18.3%
昨年並	41.6%	34.4%	35.7%	29.4%	39.5%	31.5%	44.5%	36.9%	42.8%	41.8%	60.6%	33.3%	52.2%	53.3%
減らす	4.0%	2.7%	5.1%	3.6%	2.9%	2.2%	5.2%	2.4%	4.4%	3.3%	0.0%	5.6%	8.7%	0.0%
未定	19.7%	18.7%	24.2%	16.8%	18.9%	17.3%	17.9%	22.6%	21.0%	20.2%	15.2%	33.3%	17.4%	23.3%
予定なし	24.8%	32.4%	22.9%	36.0%	31.3%	39.8%	23.1%	26.8%	18.1%	19.8%	15.2%	13.9%	4.4%	3.3%
見送り(中止)	1.0%	1.2%	0.6%	1.5%	1.0%	1.0%	1.7%	0.6%	0.7%	1.8%	3.0%	0.0%	0.0%	1.7%

### ②大学院理系学生採用

	全体		100人未満		100～499人		500～999人		1000人以上		3000～4999人		5000人以上	
		昨年		昨年		昨年		昨年		昨年		昨年		昨年
増やす	15.4%	16.0%	17.8%	19.4%	11.7%	13.5%	14.9%	14.3%	19.6%	19.1%	15.2%	16.7%	30.4%	28.3%
昨年並	47.6%	38.1%	36.2%	28.9%	49.0%	36.4%	51.7%	44.6%	48.6%	44.0%	60.6%	38.9%	47.8%	48.3%
減らす	3.6%	2.9%	4.9%	4.0%	2.8%	2.0%	4.6%	4.2%	3.6%	2.9%	0.0%	5.6%	4.4%	0.0%
未定	18.3%	18.1%	23.3%	17.4%	18.0%	17.8%	17.2%	19.6%	16.7%	18.3%	12.1%	30.6%	15.2%	20.0%
予定なし	14.5%	23.6%	17.2%	28.9%	17.8%	29.0%	10.9%	16.1%	10.9%	14.7%	9.1%	8.3%	2.2%	3.3%
見送り(中止)	0.7%	1.2%	0.6%	1.5%	0.7%	1.2%	0.6%	1.2%	0.7%	1.1%	3.0%	0.0%	0.0%	0.0%

### ③4大文系学生採用

	全体		100人未満		100～499人		500～999人		1000人以上		3000～4999人		5000人以上	
		昨年		昨年		昨年		昨年		昨年		昨年		昨年
増やす	21.4%	25.0%	23.9%	28.6%	18.4%	23.9%	21.3%	20.2%	25.9%	27.4%	25.7%	24.3%	25.0%	30.0%
昨年並	59.0%	57.0%	56.8%	53.3%	59.1%	57.3%	62.3%	64.7%	57.3%	54.4%	62.9%	48.7%	56.3%	51.7%
減らす	7.2%	5.5%	6.3%	4.8%	8.0%	6.3%	7.1%	4.6%	6.3%	5.1%	2.9%	5.4%	10.4%	0.0%
未定	7.6%	7.8%	8.5%	6.2%	7.3%	6.1%	6.6%	8.7%	8.4%	11.7%	8.6%	21.6%	8.3%	16.7%
予定なし	4.2%	4.0%	4.0%	6.2%	6.9%	5.7%	1.6%	1.7%	1.4%	0.7%	0.0%	0.0%	0.0%	0.0%
見送り(中止)	0.6%	0.7%	0.6%	1.0%	0.4%	0.8%	1.1%	0.0%	0.7%	0.7%	0.0%	0.0%	0.0%	1.7%

### ④4大理系学生採用

	全体		100人未満		100～499人		500～999人		1000人以上		3000～4999人		5000人以上	
		昨年		昨年		昨年		昨年		昨年		昨年		昨年
増やす	27.5%	28.4%	33.3%	34.8%	25.6%	28.3%	26.1%	22.2%	26.1%	27.7%	26.5%	21.6%	33.3%	33.3%
昨年並	57.2%	53.0%	50.0%	47.3%	59.3%	55.5%	59.4%	54.4%	58.5%	51.8%	61.8%	51.4%	50.0%	48.3%
減らす	5.6%	4.6%	5.9%	4.4%	6.3%	4.4%	5.0%	7.6%	4.2%	3.3%	0.0%	5.4%	8.3%	0.0%
未定	7.3%	9.8%	9.7%	8.2%	5.6%	7.9%	7.2%	9.9%	9.2%	14.2%	8.8%	21.6%	8.3%	18.3%
予定なし	1.8%	3.6%	0.5%	4.4%	2.7%	3.4%	1.7%	5.3%	1.4%	2.6%	2.9%	0.0%	0.0%	0.0%
見送り(中止)	0.5%	0.6%	0.5%	1.0%	0.5%	0.6%	0.6%	0.6%	0.7%	0.4%	0.0%	0.0%	0.0%	0.0%

### ⑤短期大学生採用

	全体		100人未満		100～499人		500～999人		1000人以上		3000～4999人		5000人以上	
		昨年		昨年		昨年		昨年		昨年		昨年		昨年
増やす	10.1%	10.3%	12.8%	8.1%	8.3%	9.7%	7.9%	12.1%	13.1%	12.0%	15.2%	8.3%	12.8%	15.3%
昨年並	33.5%	31.5%	30.5%	29.4%	35.5%	33.4%	32.8%	30.7%	31.4%	30.1%	42.4%	33.3%	29.8%	32.2%
減らす	3.1%	2.5%	4.3%	2.5%	3.1%	2.2%	2.3%	2.4%	2.2%	3.0%	3.0%	2.8%	4.3%	1.7%
未定	17.9%	19.3%	20.7%	20.8%	17.1%	18.5%	16.4%	20.5%	19.7%	18.8%	12.1%	30.6%	19.2%	22.0%
予定なし	33.7%	34.9%	30.5%	38.1%	33.8%	35.0%	39.6%	32.5%	32.1%	33.8%	27.3%	25.0%	31.9%	25.4%
見送り(中止)	1.6%	1.5%	1.2%	1.0%	2.1%	1.2%	1.1%	1.8%	1.5%	2.3%	0.0%	0.0%	2.1%	3.4%

⑥ 専門学校生採用

	全体		100人未満		100～499人		500～999人		1000人以上		3000～4999人		5000人以上	
		昨年		昨年		昨年		昨年		昨年		昨年		昨年
増やす	12.7%	13.1%	16.8%	9.6%	11.9%	13.1%	7.5%	15.2%	13.1%	14.5%	26.5%	11.1%	13.0%	15.5%
昨年並	33.1%	30.1%	31.7%	27.1%	33.2%	31.4%	35.1%	29.7%	32.9%	30.1%	38.2%	36.1%	26.1%	25.9%
減らす	3.2%	2.1%	4.2%	2.5%	3.3%	1.8%	2.9%	2.4%	2.2%	2.2%	0.0%	0.0%	4.4%	1.7%
未定	17.3%	17.3%	18.0%	18.1%	16.7%	17.3%	15.5%	18.2%	22.6%	16.0%	8.8%	19.4%	17.4%	22.4%
予定なし	31.9%	35.8%	28.1%	40.7%	32.7%	35.2%	36.8%	33.3%	27.7%	34.6%	26.5%	33.3%	37.0%	32.8%
見送り(中止)	1.8%	1.7%	1.2%	2.0%	2.2%	1.2%	2.3%	1.2%	1.5%	2.6%	0.0%	0.0%	2.2%	1.7%

⑦ 高校生採用

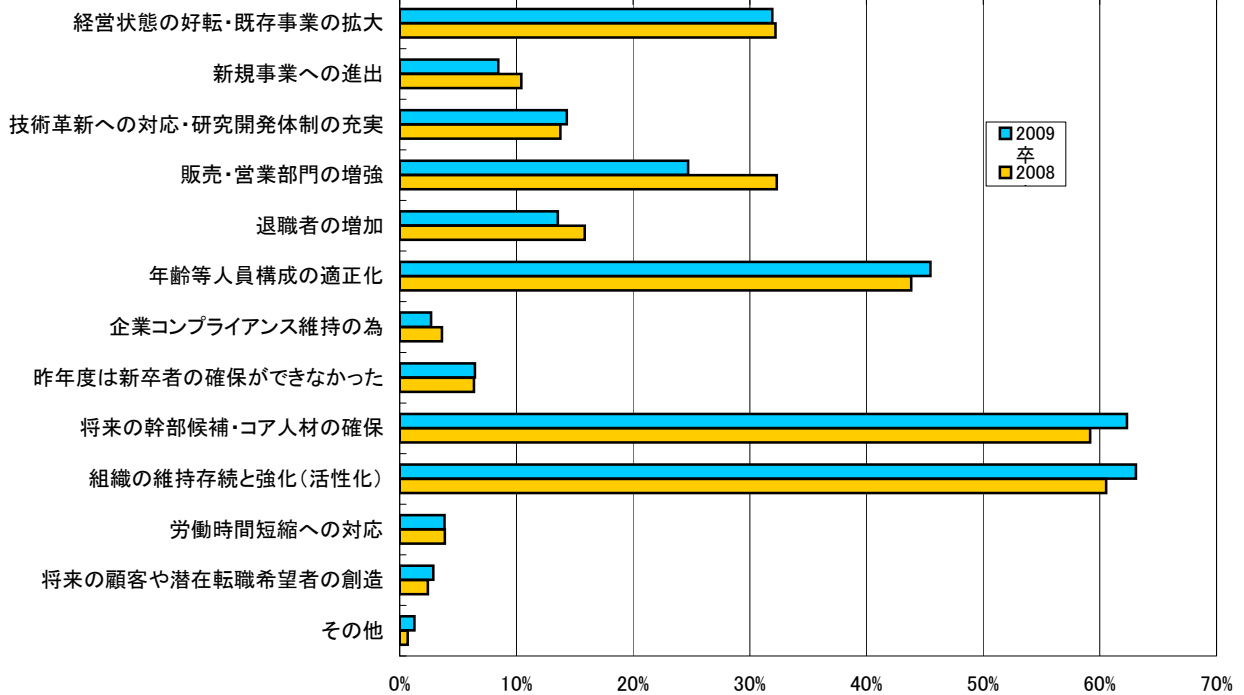
	全体		100人未満		100～499人		500～999人		1000人以上		3000～4999人		5000人以上	
		昨年		昨年		昨年		昨年		昨年		昨年		昨年
増やす	8.4%	8.9%	2.5%	3.0%	7.4%	9.6%	11.4%	9.8%	10.9%	11.5%	17.7%	11.1%	12.2%	10.3%
昨年並	26.0%	23.3%	12.6%	13.1%	27.7%	22.6%	25.1%	29.3%	31.2%	28.5%	35.3%	30.6%	36.7%	25.9%
減らす	2.9%	2.3%	1.9%	2.5%	2.6%	1.2%	4.6%	4.3%	2.9%	3.0%	0.0%	0.0%	4.1%	0.0%
未定	13.2%	12.2%	15.1%	7.6%	12.4%	12.0%	10.9%	11.6%	15.2%	16.3%	14.7%	13.9%	16.3%	25.9%
予定なし	47.5%	51.0%	66.7%	69.7%	48.0%	53.5%	45.1%	43.3%	37.7%	37.4%	32.4%	41.7%	28.6%	34.5%
見送り(中止)	2.0%	2.3%	1.3%	4.0%	1.9%	1.2%	2.9%	1.8%	2.2%	3.3%	0.0%	2.8%	2.0%	3.5%

新卒採用を実施する理由

(複数回答)

	全体		上場		未上場		製造業		非製造業	
		昨年		昨年		昨年		昨年		昨年
経営状態の好転・既存事業の拡大	31.9%	32.2%	30.8%	31.4%	32.3%	32.5%	28.7%	29.1%	33.5%	33.9%
新規事業への進出	8.5%	10.4%	9.4%	9.8%	8.2%	10.6%	7.2%	9.0%	9.1%	11.2%
技術革新への対応・研究開発体制の充実	14.3%	13.8%	22.7%	21.3%	11.9%	11.4%	30.5%	27.8%	6.7%	6.4%
販売・営業部門の増強	24.7%	32.3%	24.8%	28.5%	24.7%	33.5%	25.1%	30.8%	24.5%	33.1%
退職者の増加	13.6%	15.9%	16.2%	18.4%	12.8%	15.1%	16.4%	18.3%	12.2%	14.6%
年齢等人員構成の適正化	45.5%	43.8%	48.7%	49.1%	44.5%	42.2%	49.0%	48.6%	43.8%	41.3%
企業コンプライアンス維持の為	2.7%	3.6%	1.7%	1.4%	3.0%	4.3%	2.1%	2.8%	3.0%	4.1%
昨年度は新卒者の確保ができなかった	6.4%	6.4%	3.4%	5.1%	7.3%	6.8%	7.8%	9.0%	5.8%	5.0%
将来の幹部候補・コア人材の確保	62.3%	59.2%	67.5%	66.1%	60.8%	57.0%	58.8%	54.1%	64.0%	61.8%
組織の維持存続と強化(活性化)	63.1%	60.6%	62.8%	60.3%	63.2%	60.6%	60.6%	59.2%	64.3%	61.3%
労働時間短縮への対応	3.9%	3.9%	3.0%	3.6%	4.1%	4.0%	3.3%	4.0%	4.1%	3.8%
将来の顧客や潜在転職希望者の創造	2.9%	2.4%	2.6%	1.8%	3.0%	2.6%	2.7%	0.3%	3.0%	3.5%
その他	1.3%	0.7%	1.3%	0.4%	1.2%	0.8%	0.9%	0.0%	1.4%	1.1%

新卒採用を実施する理由





## 【2】2009年卒採用にあたっての採用方針

### ①大学院文系学生採用

	全体		上場		未上場		製造業		非製造業	
		昨年		昨年		昨年		昨年		昨年
徹底して質を重視	39.3%	36.2%	43.1%	32.8%	37.9%	37.5%	45.0%	44.3%	37.2%	32.1%
徹底して量を重視	0.7%	0.7%	0.5%	1.0%	0.8%	0.6%	1.1%	0.4%	0.6%	0.9%
量よりは質を重視	52.6%	56.6%	50.5%	61.3%	53.4%	54.8%	49.2%	51.9%	53.9%	59.0%
質よりは量を重視	5.1%	4.5%	3.2%	2.9%	5.8%	5.2%	1.1%	2.1%	6.6%	5.7%
特定のスキルを重視	2.3%	2.0%	2.7%	2.0%	2.2%	2.0%	3.7%	1.3%	1.8%	2.3%
特定の大学を重視	0.0%	0.0%	0.0%	0.0%	0.0%	0.0%	0.0%	0.0%	0.0%	0.0%
質	91.9%	92.8%	93.6%	94.1%	91.3%	92.3%	94.2%	96.2%	91.1%	91.1%
量	5.8%	5.2%	3.7%	3.9%	6.5%	5.8%	2.1%	2.6%	7.2%	6.6%

### ②大学院理系学生採用

	全体		上場		未上場		製造業		非製造業	
		昨年		昨年		昨年		昨年		昨年
徹底して質を重視	37.0%	34.7%	37.7%	30.8%	36.7%	36.4%	41.0%	40.7%	34.9%	31.1%
徹底して量を重視	0.9%	1.0%	0.5%	1.3%	1.0%	0.9%	1.1%	1.0%	0.8%	1.0%
量よりは質を重視	52.9%	56.9%	54.3%	61.7%	52.4%	55.0%	50.9%	54.2%	54.0%	58.6%
質よりは量を重視	5.9%	4.4%	5.2%	2.9%	6.2%	5.0%	3.5%	2.3%	7.2%	5.7%
特定のスキルを重視	3.3%	2.8%	2.4%	3.3%	3.7%	2.6%	3.5%	1.9%	3.2%	3.4%
特定の大学を重視	0.0%	0.1%	0.0%	0.0%	0.0%	0.2%	0.0%	0.0%	0.0%	0.2%
質	89.9%	91.7%	92.0%	92.5%	89.2%	91.3%	91.9%	94.8%	88.8%	89.7%
量	6.8%	5.4%	5.7%	4.2%	7.2%	5.9%	4.6%	3.2%	8.0%	6.7%

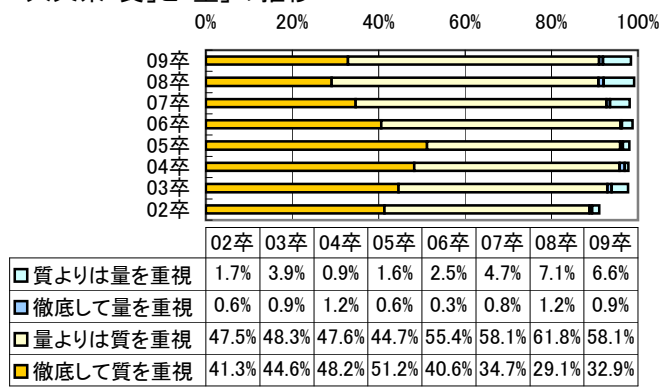
### ③4大文系学生採用

	全体		上場		未上場		製造業		非製造業	
		昨年		昨年		昨年		昨年		昨年
徹底して質を重視	32.9%	29.1%	36.1%	27.2%	31.9%	29.7%	36.7%	36.8%	31.3%	25.3%
徹底して量を重視	0.9%	1.2%	0.4%	0.4%	1.1%	1.5%	1.4%	0.8%	0.7%	1.4%
量よりは質を重視	58.1%	61.8%	56.8%	65.7%	58.5%	60.6%	56.4%	57.9%	58.9%	63.8%
質よりは量を重視	6.6%	7.1%	4.9%	6.3%	7.1%	7.3%	3.1%	3.6%	8.0%	8.8%
特定のスキルを重視	1.3%	0.7%	1.8%	0.0%	1.2%	1.0%	2.4%	0.8%	0.9%	0.7%
特定の大学を重視	0.2%	0.1%	0.0%	0.4%	0.3%	0.0%	0.0%	0.0%	0.3%	0.1%
質	91.0%	90.9%	93.0%	92.9%	90.4%	90.3%	93.1%	94.7%	90.1%	89.1%
量	7.5%	8.3%	5.3%	6.7%	8.1%	8.8%	4.5%	4.5%	8.7%	10.1%

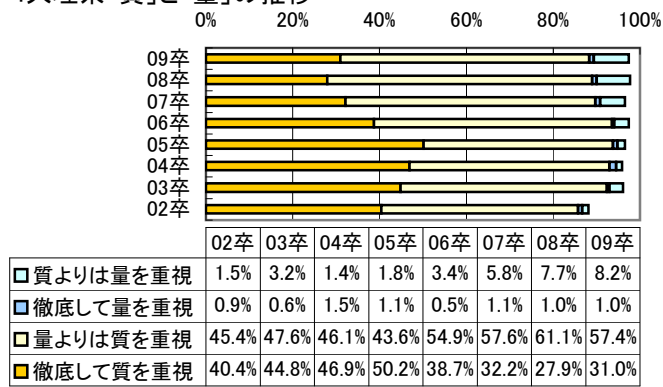
### ④4大理系学生採用

	全体		上場		未上場		製造業		非製造業	
		昨年		昨年		昨年		昨年		昨年
徹底して質を重視	31.0%	27.9%	35.3%	25.2%	29.7%	28.8%	34.4%	33.3%	29.3%	25.0%
徹底して量を重視	1.0%	1.0%	0.0%	0.4%	1.3%	1.2%	0.9%	1.0%	1.0%	1.0%
量よりは質を重視	57.4%	61.1%	56.9%	65.0%	57.5%	59.8%	56.0%	58.5%	58.1%	62.6%
質よりは量を重視	8.2%	7.7%	6.5%	7.5%	8.7%	7.8%	6.0%	4.6%	9.3%	9.5%
特定のスキルを重視	2.4%	2.0%	1.3%	1.5%	2.7%	2.2%	2.7%	2.3%	2.2%	1.9%
特定の大学を重視	0.1%	0.2%	0.0%	0.4%	0.1%	0.1%	0.0%	0.3%	0.2%	0.1%
質	88.4%	89.0%	92.2%	90.2%	87.2%	88.7%	90.4%	91.8%	87.3%	87.5%
量	9.2%	8.8%	6.5%	7.9%	10.0%	9.0%	6.9%	5.7%	10.3%	10.5%

4大文系「質」と「量」の推移



4大理系「質」と「量」の推移



### ⑤短期大学生採用

	全体		上場		未上場		製造業		非製造業	
		昨年		昨年		昨年		昨年		昨年
徹底して質を重視	27.3%	27.5%	31.9%	25.8%	26.1%	28.0%	31.7%	33.3%	25.9%	25.1%
徹底して量を重視	1.0%	1.2%	0.0%	0.7%	1.3%	1.4%	0.7%	0.5%	1.1%	1.5%
量よりは質を重視	60.0%	60.9%	56.3%	64.9%	60.9%	59.7%	59.7%	60.0%	60.0%	61.2%
質よりは量を重視	7.8%	6.5%	5.9%	6.0%	8.3%	6.7%	2.9%	2.6%	9.4%	8.1%
特定のスキルを重視	3.6%	3.5%	5.9%	2.0%	3.0%	3.9%	4.3%	3.6%	3.4%	3.4%
特定の学校を重視	0.3%	0.5%	0.0%	0.7%	0.4%	0.4%	0.7%	0.0%	0.2%	0.6%
質	87.2%	88.4%	88.2%	90.7%	87.0%	87.7%	91.4%	93.3%	85.9%	86.3%
量	8.9%	7.7%	5.9%	6.6%	9.6%	8.0%	3.6%	3.1%	10.5%	9.6%

### ⑥専門学校生採用

	全体		上場		未上場		製造業		非製造業	
		昨年		昨年		昨年		昨年		昨年
徹底して質を重視	25.5%	24.5%	27.6%	23.0%	24.9%	25.0%	26.1%	29.8%	25.2%	22.2%
徹底して量を重視	0.8%	0.8%	0.0%	0.7%	1.1%	0.8%	0.7%	0.5%	0.9%	0.9%
量よりは質を重視	55.2%	56.9%	52.8%	64.5%	55.9%	54.6%	58.8%	56.6%	54.0%	57.0%
質よりは量を重視	9.1%	7.2%	7.1%	5.3%	9.6%	7.7%	4.6%	4.4%	10.6%	8.4%
特定のスキルを重視	9.3%	10.5%	11.8%	6.6%	8.6%	11.7%	9.2%	8.3%	9.3%	11.5%
特定の学校を重視	0.2%	0.2%	0.8%	0.0%	0.0%	0.2%	0.7%	0.5%	0.0%	0.0%
質	80.7%	81.4%	80.3%	87.5%	80.8%	79.6%	85.0%	86.4%	79.2%	79.2%
量	9.9%	7.9%	7.1%	5.9%	10.7%	8.5%	5.2%	4.9%	11.5%	9.3%

### ⑦高校生採用

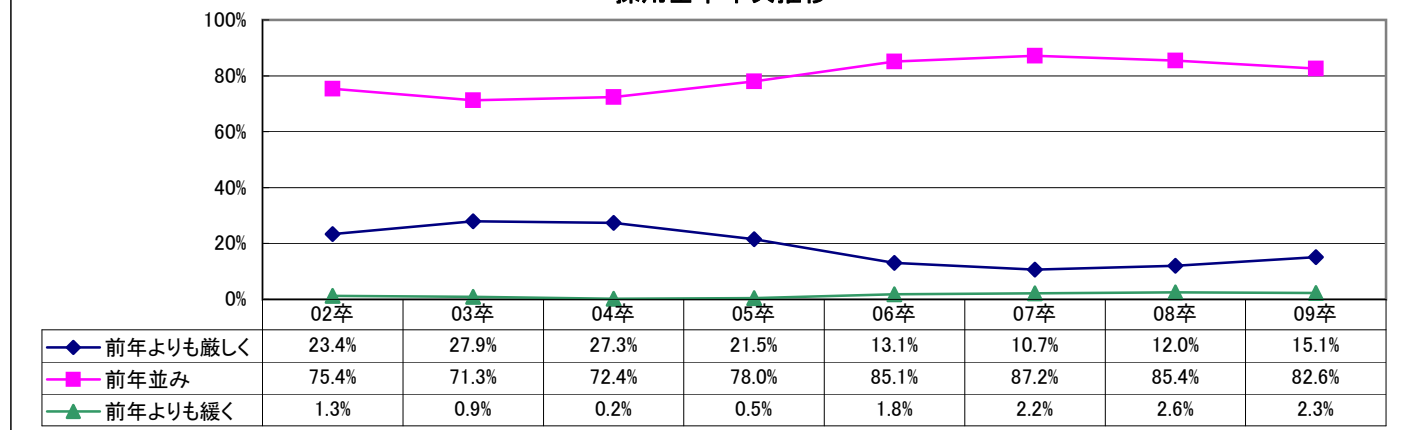
	全体		上場		未上場		製造業		非製造業	
		昨年		昨年		昨年		昨年		昨年
徹底して質を重視	21.5%	20.0%	21.9%	16.0%	21.4%	21.7%	22.6%	20.1%	20.7%	19.8%
徹底して量を重視	1.9%	1.7%	2.5%	1.4%	1.6%	1.8%	2.6%	0.8%	1.3%	2.6%
量よりは質を重視	55.8%	58.2%	53.8%	65.3%	56.6%	55.1%	57.4%	59.4%	54.4%	56.9%
質よりは量を重視	16.4%	13.2%	16.0%	12.5%	16.6%	13.6%	13.9%	14.8%	18.6%	11.6%
特定のスキルを重視	3.7%	5.3%	5.0%	2.8%	3.2%	6.3%	2.6%	3.3%	4.6%	7.3%
特定の学校を重視	0.7%	1.7%	0.8%	2.1%	0.6%	1.5%	1.0%	1.6%	0.4%	1.7%
質	77.3%	78.2%	75.6%	81.3%	78.0%	76.8%	80.0%	79.5%	75.1%	76.7%
量	18.3%	14.9%	18.5%	13.9%	18.2%	15.4%	16.4%	15.6%	19.8%	14.2%

### 【3】2009年卒採用にあたっての採用基準(学生評価)について

#### ①採用基準(2008年卒との比較)

	全体		上場		未上場		製造業		非製造業	
		昨年		昨年		昨年		昨年		昨年
2008年卒より厳しくする	15.1%	12.0%	15.6%	8.6%	14.9%	13.0%	11.2%	11.7%	17.0%	12.1%
2008年卒並み	82.6%	85.5%	82.3%	90.4%	82.7%	83.9%	87.9%	85.5%	80.1%	85.4%
2008年卒より緩くする	2.3%	2.6%	2.1%	1.1%	2.4%	3.0%	0.9%	2.7%	3.0%	2.5%

採用基準年次推移



#### ②それぞれの段階ごとに重視するポイント

(複数回答) 選択肢は経済産業省:社会人基礎力~3つの能力・12の要素~より

##### a: 選考時に重視する力

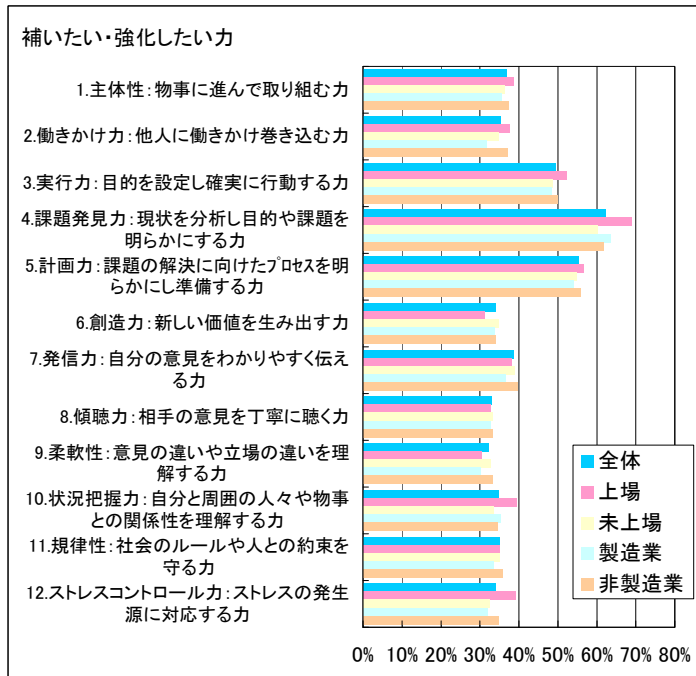
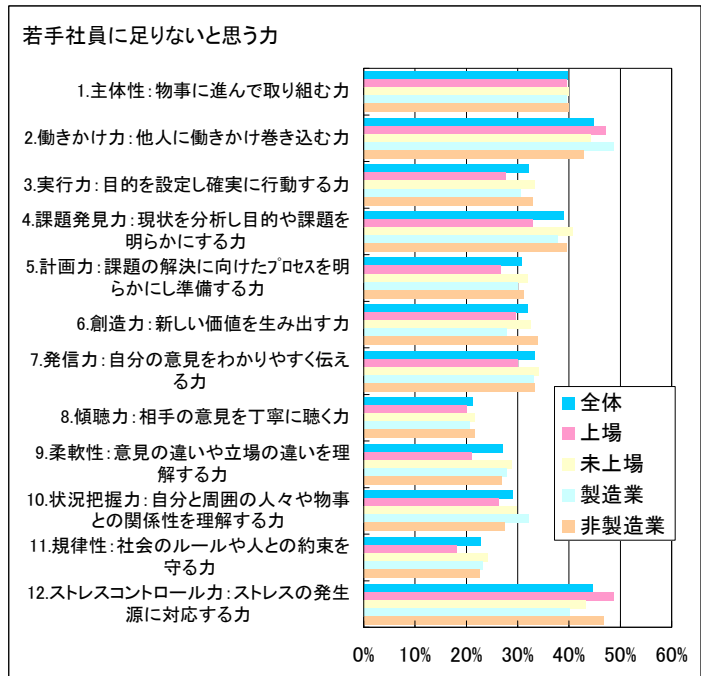
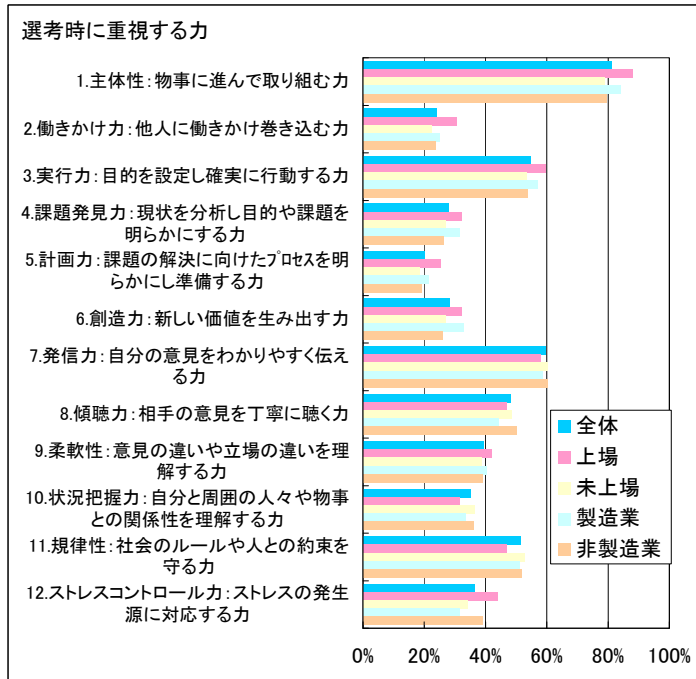
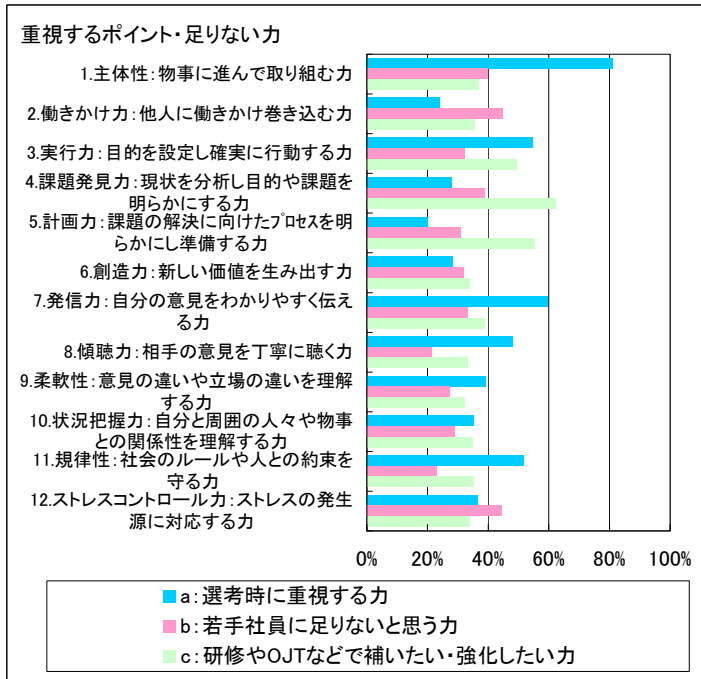
		全体	上場	未上場	製造業	非製造業
1.主体性	物事に進んで取り組む力	80.8%	87.8%	78.8%	84.0%	79.3%
2.働きかけ力	他人に働きかけ巻き込む力	24.0%	30.4%	22.2%	25.0%	23.6%
3.実行力	目的を設定し確実に行動する力	54.6%	59.5%	53.2%	56.7%	53.6%
4.課題発見力	現状を分析し目的や課題を明らかにする力	27.9%	32.1%	26.7%	31.4%	26.2%
5.計画力	課題の解決に向けたプロセスを明らかにし準備する力	19.8%	25.3%	18.2%	21.2%	19.2%
6.創造力	新しい価値を生み出す力	28.0%	32.1%	26.9%	32.6%	25.8%
7.発信力	自分の意見をわかりやすく伝える力	59.6%	57.8%	60.1%	58.4%	60.1%
8.傾聴力	相手の意見を丁寧に聴く力	48.1%	46.8%	48.4%	44.2%	49.9%
9.柔軟性	意見の違いや立場の違いを理解する力	39.2%	41.8%	38.4%	40.1%	38.7%
10.状況把握力	自分と周囲の人々や物事との関係性を理解する力	35.1%	31.2%	36.2%	33.4%	35.9%
11.規律性	社会のルールや人との約束を守る力	51.4%	46.8%	52.7%	50.9%	51.6%
12.ストレスコントロール力	ストレスの発生源に対応する力	36.3%	43.9%	34.1%	31.4%	38.7%

##### b: 若手社員に足りないと思う力

		全体	上場	未上場	製造業	非製造業
1.主体性	物事に進んで取り組む力	39.7%	39.5%	39.8%	39.6%	39.8%
2.働きかけ力	他人に働きかけ巻き込む力	44.8%	47.1%	44.1%	48.6%	42.8%
3.実行力	目的を設定し確実に行動する力	32.0%	27.6%	33.3%	30.5%	32.8%
4.課題発見力	現状を分析し目的や課題を明らかにする力	38.9%	32.9%	40.6%	37.7%	39.5%
5.計画力	課題の解決に向けたプロセスを明らかにし準備する力	30.8%	26.7%	31.9%	29.9%	31.2%
6.創造力	新しい価値を生み出す力	31.8%	29.5%	32.5%	27.7%	33.9%
7.発信力	自分の意見をわかりやすく伝える力	33.2%	30.0%	34.1%	33.0%	33.3%
8.傾聴力	相手の意見を丁寧に聴く力	21.2%	20.0%	21.5%	20.6%	21.5%
9.柔軟性	意見の違いや立場の違いを理解する力	27.1%	21.0%	28.8%	27.7%	26.8%
10.状況把握力	自分と周囲の人々や物事との関係性を理解する力	29.0%	26.2%	29.8%	32.1%	27.4%
11.規律性	社会のルールや人との約束を守る力	22.8%	18.1%	24.1%	23.1%	22.6%
12.ストレスコントロール力	ストレスの発生源に対応する力	44.5%	48.6%	43.3%	40.2%	46.7%

##### c: 研修やOJTなどで補いたい・強化したい力

		全体	上場	未上場	製造業	非製造業
1.主体性	物事に進んで取り組む力	36.7%	38.5%	36.3%	35.6%	37.3%
2.働きかけ力	他人に働きかけ巻き込む力	35.2%	37.6%	34.6%	31.6%	37.0%
3.実行力	目的を設定し確実に行動する力	49.4%	52.0%	48.6%	48.3%	49.9%
4.課題発見力	現状を分析し目的や課題を明らかにする力	62.2%	68.8%	60.2%	63.5%	61.5%
5.計画力	課題の解決に向けたプロセスを明らかにし準備する力	55.2%	56.6%	54.8%	53.9%	55.8%
6.創造力	新しい価値を生み出す力	33.8%	31.2%	34.6%	33.8%	33.8%
7.発信力	自分の意見をわかりやすく伝える力	38.6%	38.0%	38.7%	36.5%	39.6%
8.傾聴力	相手の意見を丁寧に聴く力	33.0%	32.6%	33.1%	32.5%	33.2%
9.柔軟性	意見の違いや立場の違いを理解する力	32.1%	30.3%	32.6%	30.0%	33.1%
10.状況把握力	自分と周囲の人々や物事との関係性を理解する力	34.7%	39.4%	33.4%	35.3%	34.4%
11.規律性	社会のルールや人との約束を守る力	34.9%	34.8%	34.9%	33.4%	35.6%
12.ストレスコントロール力	ストレスの発生源に対応する力	33.8%	38.9%	32.3%	31.9%	34.7%



### ③面接の際に重視するポイントの優先順位

順位	ポイント	項目
1	3158	自社に合うかどうかの価値観(社内と合いそうな人柄か、一緒に働ける人材か)
2	3002	自社や業界への興味(志望動機、入社意欲の高さ、仕事に対する理解度)
3	2846	学生の潜在的な能力(社会人基礎力のような創造力、実行力、発信力など)
4	1516	学生の顕在化しているスキル(資格、語学力、学力成績、大会順位、筆記試験)

※ポイントは1位4P、2位3P、3位2P、4位1Pとして計算して算出。

### ④面接の際に注意して見る点

(複数回答)

	全体	上場	未上場	製造業	非製造業
入退社時の挨拶	40.6%	35.0%	42.3%	42.6%	39.7%
目線の方向や動き	55.8%	56.4%	55.6%	55.9%	55.7%
声の大きさやトーン	50.9%	45.3%	52.5%	51.2%	50.7%
話し方・言葉遣い	74.9%	70.1%	76.3%	73.4%	75.6%
容姿・体型	10.3%	8.1%	11.0%	7.4%	11.8%
顔の表情(笑顔など)	74.8%	75.6%	74.6%	68.3%	77.9%
服装・身なり・髪型	45.1%	38.0%	47.1%	40.8%	47.1%
話しているときの姿勢	53.1%	52.1%	53.4%	51.2%	54.0%
話を聞くときの姿勢	66.2%	69.2%	65.3%	68.1%	65.3%

## 【4】2009年卒採用の環境について

### ①4大 文系学生採用

	全体		上場		未上場		製造業		非製造業	
		昨年		昨年		昨年		昨年		昨年
昨年より採用するのが厳しくなる	41.3%	60.4%	37.7%	54.0%	42.4%	62.5%	33.3%	56.6%	44.8%	62.3%
昨年並みに採用するのが厳しくなる	50.5%	33.7%	55.4%	41.5%	49.0%	31.1%	54.7%	36.0%	48.7%	32.5%
昨年採用並みに採用しやすくなる	6.5%	4.8%	4.8%	3.7%	7.1%	5.2%	8.7%	6.2%	5.6%	4.1%
昨年より採用しやすくなる	1.6%	1.1%	2.2%	0.7%	1.5%	1.2%	3.3%	1.1%	0.9%	1.1%

### ②4大 理系学生採用

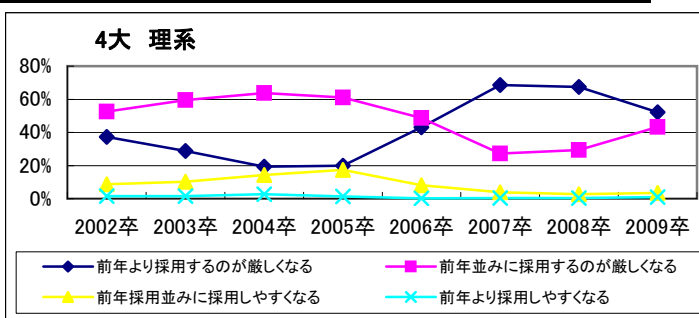
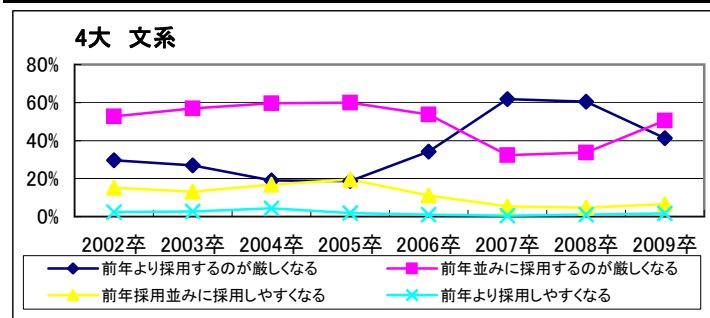
	全体		上場		未上場		製造業		非製造業	
		昨年		昨年		昨年		昨年		昨年
昨年より採用するのが厳しくなる	52.2%	67.4%	49.2%	66.4%	53.2%	67.7%	52.1%	72.1%	52.3%	64.8%
昨年並みに採用するのが厳しくなる	43.3%	29.5%	47.4%	30.6%	42.0%	29.1%	43.6%	25.1%	43.1%	31.9%
昨年採用並みに採用しやすくなる	3.5%	2.7%	3.0%	3.0%	3.7%	2.6%	3.0%	2.6%	3.8%	2.7%
昨年より採用しやすくなる	1.0%	0.5%	0.4%	0.0%	1.2%	0.6%	1.2%	0.3%	0.9%	0.6%

### ③大学院 文系学生採用

	全体		上場		未上場		製造業		非製造業	
		昨年		昨年		昨年		昨年		昨年
昨年より採用するのが厳しくなる	39.6%	55.5%	33.0%	48.3%	41.9%	58.2%	31.1%	52.6%	43.1%	57.0%
昨年並みに採用するのが厳しくなる	52.4%	39.3%	58.9%	47.4%	50.1%	36.2%	55.9%	40.6%	50.9%	38.6%
昨年採用並みに採用しやすくなる	6.6%	4.2%	6.6%	3.9%	6.6%	4.3%	10.8%	6.2%	4.8%	3.1%
昨年より採用しやすくなる	1.5%	1.1%	1.5%	0.4%	1.4%	1.3%	2.3%	0.7%	1.1%	1.3%

### ④大学院 理系学生採用

	全体		上場		未上場		製造業		非製造業	
		昨年		昨年		昨年		昨年		昨年
昨年より採用するのが厳しくなる	49.4%	63.4%	48.6%	60.6%	49.7%	64.5%	49.7%	68.3%	49.3%	60.5%
昨年並みに採用するのが厳しくなる	45.6%	33.5%	46.8%	36.3%	45.1%	32.4%	44.9%	29.4%	45.9%	35.9%
昨年採用並みに採用しやすくなる	3.9%	2.6%	4.2%	2.8%	3.8%	2.5%	3.7%	2.4%	3.9%	2.7%
昨年より採用しやすくなる	1.2%	0.6%	0.5%	0.4%	1.4%	0.6%	1.7%	0.0%	0.9%	0.9%



### 「2008卒より」または「2008卒並みに」厳しくなると思う理由

#### 文系採用

n=868

(複数回答)

	全体	上場	未上場	製造業	非製造業
活動早期化によるスケジュール変化	32.7%	38.9%	30.8%	30.7%	33.6%
活動長期化による業務負担の増大	21.3%	26.0%	19.9%	21.7%	21.2%
母集団形成(エントリー数不足)	51.7%	44.7%	53.9%	49.6%	52.6%
セミナー動員数への不安	46.8%	38.0%	49.6%	38.6%	50.2%
学生の質低下	38.8%	44.2%	37.1%	35.4%	40.2%
内定辞退の増加	50.1%	51.4%	49.7%	43.7%	52.8%
採用費用の削減	6.1%	5.3%	6.4%	4.7%	6.7%
マンパワーの不足	18.7%	25.5%	16.5%	20.5%	17.9%
その他	6.9%	5.3%	7.4%	6.7%	7.0%

参考: 昨年

	全体	上場	未上場
活動早期化によるスケジュール変化	28.7%	25.8%	29.6%
活動長期化による業務負担の増大	18.7%	19.4%	18.4%
母集団形成(エントリー数不足)	56.7%	46.8%	60.1%
セミナー動員数への不安	48.3%	46.0%	49.0%
学生の質低下	36.7%	34.9%	37.3%
内定辞退の増加	56.7%	62.3%	54.9%
採用費用の削減	5.9%	5.6%	6.0%
マンパワーの不足	17.5%	19.1%	17.0%
その他	7.2%	7.9%	6.9%

#### 理系採用

n=911

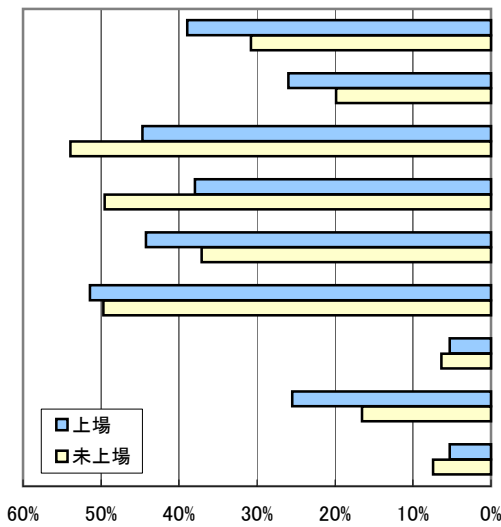
(複数回答)

	全体	上場	未上場	製造業	非製造業
活動早期化によるスケジュール変化	33.8%	38.4%	32.4%	34.8%	33.3%
活動長期化による業務負担の増大	21.1%	24.7%	19.9%	23.2%	20.0%
母集団形成(エントリー数不足)	55.3%	48.9%	57.4%	57.1%	54.4%
セミナー動員数への不安	47.4%	40.2%	49.7%	44.2%	49.1%
学生の質低下	36.7%	43.8%	34.4%	33.9%	38.1%
内定辞退の増加	49.7%	51.6%	49.1%	48.4%	50.4%
採用費用の削減	5.4%	4.1%	5.8%	3.9%	6.2%
マンパワーの不足	19.7%	26.9%	17.3%	22.6%	18.1%
その他	6.9%	6.9%	6.9%	5.8%	7.5%

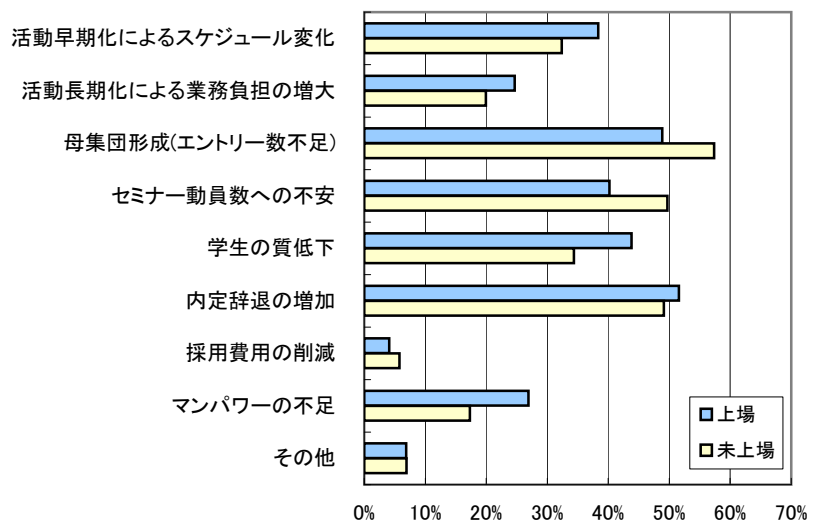
参考: 昨年

	全体	上場	未上場
活動早期化によるスケジュール変化	28.7%	24.8%	30.0%
活動長期化による業務負担の増大	17.7%	18.1%	17.6%
母集団形成(エントリー数不足)	59.8%	52.8%	62.2%
セミナー動員数への不安	46.9%	45.3%	47.4%
学生の質低下	33.0%	30.3%	34.0%
内定辞退の増加	55.8%	60.2%	54.3%
採用費用の削減	5.6%	5.1%	5.7%
マンパワーの不足	17.3%	18.9%	16.8%
その他	7.4%	9.1%	6.8%

文系



理系



⑤今年度(09年卒採用)の採用期間についてどのようなお考えをお持ちですか

参考: 昨年

	全体	上場	未上場	製造業	非製造業
短期化する	10.1%	9.6%	10.3%	10.3%	10.0%
昨年度と同期間	64.6%	73.9%	61.9%	67.7%	63.2%
長期化する	24.3%	16.1%	26.7%	20.9%	25.9%
昨年は実施なし	1.0%	0.4%	1.1%	1.2%	0.9%

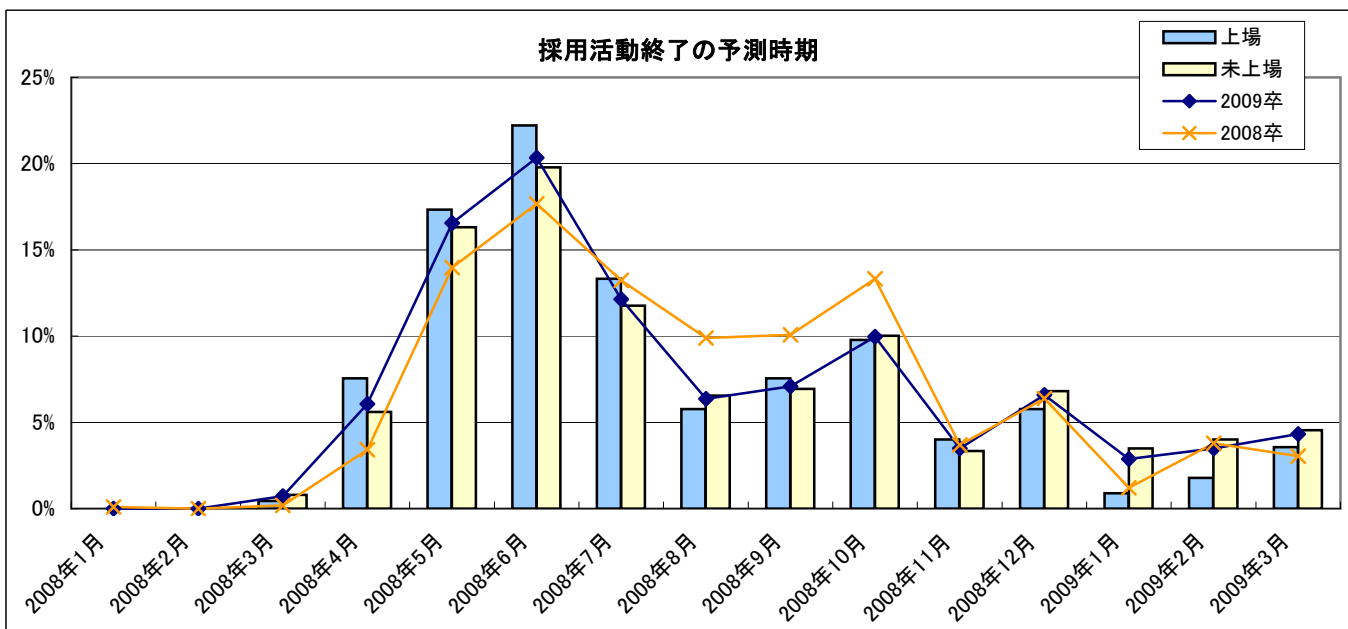
	全体	上場	未上場
短期化する	8.2%	6.6%	8.7%
昨年度と同期間	57.0%	61.5%	55.5%
長期化する	33.3%	31.5%	33.9%
昨年は実施なし	1.5%	0.4%	1.9%

採用活動終了の予測時期(想定時期)

参考: 昨年

	全体	上場	未上場	製造業	非製造業
2008年1月	0.0%	0.0%	0.0%	0.0%	0.0%
2008年2月	0.0%	0.0%	0.0%	0.0%	0.0%
2008年3月	0.7%	0.4%	0.8%	1.3%	0.5%
2008年4月	6.1%	7.6%	5.6%	5.7%	6.2%
2008年5月	16.6%	17.3%	16.3%	23.6%	13.2%
2008年6月	20.4%	22.2%	19.8%	23.6%	18.8%
2008年7月	12.1%	13.3%	11.8%	13.1%	11.7%
2008年8月	6.4%	5.8%	6.6%	7.0%	6.1%
2008年9月	7.1%	7.6%	7.0%	5.4%	7.9%
2008年10月	10.0%	9.8%	10.0%	7.3%	11.2%
2008年11月	3.5%	4.0%	3.3%	2.6%	4.0%
2008年12月	6.6%	5.8%	6.8%	4.5%	7.6%
2009年1月	2.9%	0.9%	3.5%	1.6%	3.5%
2009年2月	3.5%	1.8%	4.0%	1.9%	4.3%
2009年3月	4.3%	3.6%	4.6%	2.6%	5.2%

	全体	上場	未上場
2008年1月	0.1%	0.4%	0.0%
2008年2月	0.0%	0.0%	0.0%
2008年3月	0.2%	0.0%	0.2%
2008年4月	3.4%	3.1%	3.5%
2008年5月	14.0%	14.7%	13.8%
2008年6月	17.7%	17.0%	17.9%
2008年7月	13.2%	13.9%	13.0%
2008年8月	9.9%	9.3%	10.1%
2008年9月	10.1%	14.3%	8.8%
2008年10月	13.3%	14.3%	13.0%
2008年11月	3.7%	3.5%	3.8%
2008年12月	6.4%	6.6%	6.3%
2009年1月	1.2%	0.0%	1.6%
2009年2月	3.8%	1.9%	4.4%
2009年3月	3.1%	1.2%	3.7%



## 【5】採用スケジュール～採用情報の公開について～

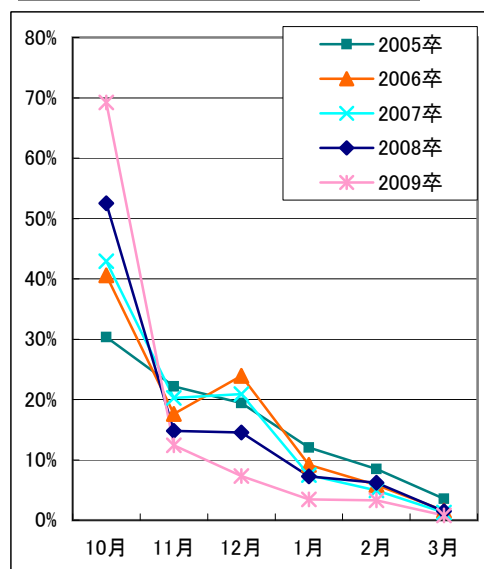
### ①採用情報公開(予定)の時期(2008年卒との比較)

	全体		上場		未上場		製造業		非製造業	
		昨年		昨年		昨年		昨年		昨年
2008年卒より早い	41.7%	44.4%	36.7%	35.1%	43.2%	47.3%	41.3%	43.7%	41.9%	44.8%
2008年卒と同時期	55.9%	51.5%	60.8%	62.0%	54.4%	48.1%	57.8%	52.5%	54.9%	50.9%
2008年卒より遅い	1.5%	2.5%	1.7%	2.2%	1.5%	2.6%	0.3%	2.3%	2.1%	2.6%
未定	1.0%	1.6%	0.8%	0.7%	1.0%	1.9%	0.6%	1.5%	1.1%	1.7%

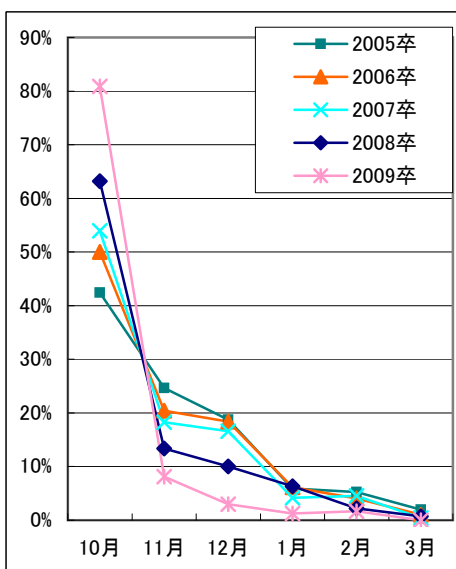
### ②採用情報公開(予定)の時期

	全体		上場		未上場		製造業		非製造業	
		昨年		昨年		昨年		昨年		昨年
5月	0.1%	-	0.4%	-	0.0%	-	0.3%	-	0.0%	-
6月	0.0%	0.3%	0.0%	0.0%	0.0%	0.4%	0.0%	0.5%	0.0%	0.1%
7月	0.3%	0.2%	0.0%	0.0%	0.4%	0.2%	0.0%	0.0%	0.4%	0.3%
8月	0.7%	0.1%	1.3%	0.0%	0.5%	0.1%	0.3%	0.0%	0.9%	0.1%
9月	2.1%	1.7%	3.0%	3.4%	1.9%	1.2%	3.0%	1.5%	1.7%	1.8%
10月	69.2%	52.5%	80.9%	63.2%	65.8%	49.2%	72.3%	56.6%	67.8%	50.4%
11月	12.4%	14.8%	8.1%	13.4%	13.7%	15.3%	12.5%	14.4%	12.4%	15.0%
12月	7.3%	14.6%	3.0%	10.0%	8.6%	16.0%	6.0%	12.6%	8.0%	15.6%
1月	3.5%	7.3%	1.3%	6.3%	4.1%	7.6%	1.8%	8.7%	4.3%	6.5%
2月	3.3%	6.2%	1.7%	2.2%	3.7%	7.5%	3.0%	3.9%	3.4%	7.5%
3月	0.8%	1.5%	0.0%	0.7%	1.0%	1.8%	0.6%	1.0%	0.9%	1.8%
4月	0.3%	0.9%	0.4%	0.7%	0.3%	0.9%	0.3%	0.8%	0.3%	1.0%
10月～12月	89.0%	81.9%	91.9%	86.6%	88.2%	80.4%	90.8%	83.6%	88.2%	81.0%

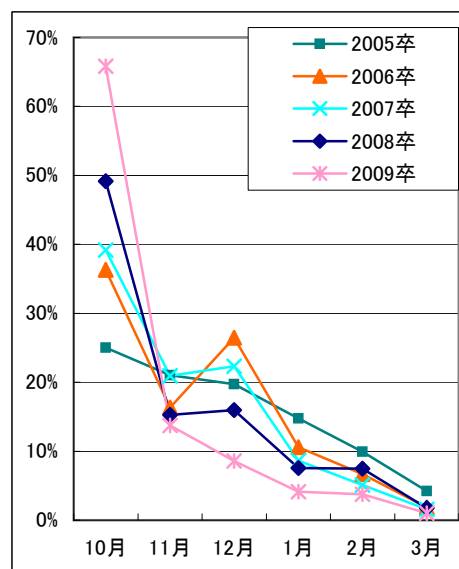
過去5年間推移【全体】



過去5年間推移【上場】



過去5年間推移【未上場】



### ③採用情報を最初に公開した(する予定の)媒体

(複数回答)

	全体		上場		未上場		製造業		非製造業	
		昨年		昨年		昨年		昨年		昨年
就職情報誌(宅配)	1.7%	2.6%	4.2%	4.3%	1.0%	2.0%	2.4%	2.5%	1.4%	2.6%
就職情報誌(市販)	1.0%	1.1%	2.1%	2.1%	0.6%	0.8%	0.9%	1.5%	1.0%	0.9%
自社ホームページ	44.3%	46.5%	54.0%	54.3%	41.5%	44.0%	42.8%	46.9%	45.0%	46.3%
就職サイト	93.5%	92.2%	90.7%	90.7%	94.4%	92.7%	92.7%	92.7%	94.0%	91.9%
郵送のDM	1.1%	1.5%	2.1%	1.4%	0.9%	1.5%	0.6%	1.5%	1.4%	1.4%
E-mail DM	4.6%	3.8%	5.9%	5.4%	4.2%	3.3%	4.4%	3.5%	4.6%	3.9%
求人票	12.8%	13.9%	11.0%	14.3%	13.4%	13.8%	10.6%	16.3%	13.9%	12.7%
インターンシップ	2.1%	2.3%	2.5%	2.9%	2.0%	2.2%	1.5%	2.3%	2.4%	2.4%
学内セミナー	9.3%	8.3%	9.7%	12.5%	9.2%	6.9%	8.8%	9.8%	9.6%	7.5%
就職イベント(合同説明会)	16.2%	13.2%	17.3%	12.5%	15.8%	13.5%	15.5%	11.0%	16.5%	14.4%
その他	0.5%	0.4%	0.4%	0.0%	0.5%	0.6%	0.3%	0.0%	0.6%	0.7%

④就職サイトからのエントリー受付状況

	全体		上場		未上場		製造業		非製造業	
		昨年		昨年		昨年		昨年		昨年
受付けている	93.7%	91.5%	89.1%	92.1%	95.0%	91.3%	93.1%	92.5%	94.0%	90.9%
受付けていない	6.3%	8.5%	10.9%	7.9%	5.0%	8.7%	6.9%	7.5%	6.0%	9.1%

⑤現時点(2月段階)で、08年卒の同時期と比較して、就職サイトからのエントリー総数に変化がありますか

(受付企業のみ回答 n=1061)

	全体		上場		未上場		製造業		非製造業	
		昨年		昨年		昨年		昨年		昨年
大幅に減った	10.2%	10.1%	6.6%	9.7%	11.2%	10.2%	11.6%	9.5%	9.5%	10.4%
やや減った	26.3%	26.6%	25.9%	27.1%	26.4%	26.4%	28.5%	27.0%	25.2%	26.3%
変わらない	19.2%	20.3%	18.4%	22.5%	19.4%	19.6%	16.3%	21.1%	20.5%	19.8%
やや増えた	27.8%	22.8%	34.4%	25.2%	26.0%	22.0%	28.8%	24.3%	27.3%	22.0%
大幅に増えた	12.5%	10.2%	12.7%	10.5%	12.5%	10.1%	10.7%	9.2%	13.4%	10.7%
まだエントリーを受付していない	4.0%	10.1%	1.9%	5.0%	4.6%	11.7%	4.1%	8.9%	3.9%	10.7%

⑦ホームページからのエントリー受付状況(利用企業のみ回答)

	全体		上場		未上場		製造業		非製造業	
		昨年		昨年		昨年		昨年		昨年
受付けている	34.9%	35.8%	41.3%	37.1%	33.0%	35.4%	33.2%	32.6%	35.7%	37.4%
受付けていない	65.1%	64.2%	58.7%	63.0%	67.0%	64.6%	66.8%	67.4%	64.3%	62.6%

※就職サイトのエントリーフォームは除く

⑧現時点(2月段階)で、08年卒の同時期と比較して、ホームページからのエントリー総数に変化がありますか

(受付企業のみ回答 n=411)

	全体		上場		未上場		製造業		非製造業	
		昨年		昨年		昨年		昨年		昨年
大幅に減った	5.0%	8.8%	1.1%	7.8%	6.5%	9.1%	2.7%	8.5%	6.1%	8.9%
やや減った	17.9%	21.4%	19.0%	19.4%	17.6%	22.1%	18.9%	17.1%	17.5%	23.4%
変わらない	43.4%	39.9%	29.5%	41.8%	48.5%	39.3%	45.1%	38.8%	42.7%	40.4%
やや増えた	21.6%	14.1%	36.8%	19.4%	16.0%	12.3%	24.3%	20.2%	20.3%	11.4%
大幅に増えた	4.5%	4.4%	10.5%	4.9%	2.3%	4.2%	4.5%	7.0%	4.5%	3.2%
まだエントリーを受付していない (昨年は受付けていない)	7.6%	11.4%	3.2%	6.8%	9.2%	13.0%	4.5%	8.5%	8.9%	12.8%

※就職サイトのエントリーフォームは除く

⑨採用広報上、「学生に伝えるポイント」として重視し、積極的にPRしているポイントは

	企業					参考: 昨年		学生※ 選択ポイント
	全体	上場	未上場	製造業	非製造業	企業全体	昨年との増減	
社風が良い	62.4%	61.3%	62.8%	60.9%	63.2%	58.2%	4.3%	52.8%
将来性がある	27.4%	32.5%	25.9%	21.8%	30.1%	29.8%	-2.4%	45.8%
安定している	33.1%	28.3%	34.6%	35.1%	32.2%	32.1%	1.1%	47.1%
給与・待遇が良い	6.0%	4.2%	6.5%	3.5%	7.2%	7.3%	-1.3%	41.6%
商品企画力・研究開発力が高い	19.0%	26.3%	16.9%	35.1%	11.1%	18.5%	0.5%	17.2%
社会的貢献度が高い	37.7%	46.3%	35.2%	39.4%	36.9%	35.7%	2.0%	21.7%
業界上位である	24.6%	35.0%	21.5%	34.8%	19.6%	26.3%	-1.8%	20.8%
休日や福利厚生が充実している	14.9%	12.1%	15.8%	10.6%	17.0%	15.7%	-0.8%	26.7%
希望職種への配慮がある	13.2%	15.0%	12.7%	14.4%	12.7%	12.9%	0.4%	18.5%
社員の定着率が高い	18.6%	13.3%	20.2%	20.7%	17.6%	15.3%	3.3%	23.2%
製品・サービスの質が高い	27.8%	27.1%	28.0%	34.8%	24.3%	26.1%	1.7%	14.6%
国際的な仕事ができる	10.3%	18.8%	7.8%	16.1%	7.5%	11.1%	-0.8%	14.2%
仕事の成果が正当に評価される	28.4%	21.3%	30.5%	18.4%	33.3%	31.7%	-3.3%	16.7%
若手に活躍の場が与えられている	70.7%	75.4%	69.4%	69.5%	71.3%	70.7%	0.1%	17.1%
優秀な人材が多い	8.3%	10.0%	7.8%	4.0%	10.4%	8.8%	-0.5%	11.9%
経営者が魅力的である	15.2%	10.0%	16.7%	13.5%	16.0%	13.0%	2.2%	9.2%
世の中に対する影響力が強い	13.4%	15.8%	12.7%	6.3%	16.9%	11.5%	1.9%	10.5%
スキルや経験が活かせる	13.4%	10.0%	14.4%	10.9%	14.6%	10.3%	3.1%	8.6%
立地やオフィス環境が良い	6.2%	2.1%	7.5%	4.0%	7.3%	6.3%	0.0%	12.3%
環境問題に前向きである	14.7%	19.6%	13.3%	20.7%	11.8%	13.4%	1.4%	9.6%

※参考: モニターアンケート12月より 上記選択項目から企業選択の優先項目上位5つを選択



## 【6】採用スケジュール～各採用フェーズの開始時期について

### ①採用に直結しないオープンセミナー開催(予定)の時期(2008年卒との比較)

	全体		上場		未上場		製造業		非製造業	
		昨年		昨年		昨年		昨年		昨年
2008年卒より早めた(早める)	21.4%	22.0%	21.6%	19.7%	21.3%	22.8%	18.6%	24.6%	22.7%	20.7%
2008年卒と同時期	27.4%	31.2%	38.9%	43.4%	23.5%	27.1%	26.6%	31.6%	27.7%	31.1%
2008年卒より遅めた(遅める)	0.9%	1.6%	1.4%	1.2%	0.7%	1.8%	2.8%	0.0%	0.0%	2.4%
昨年は実施なし	50.4%	45.2%	38.1%	35.8%	54.5%	48.3%	52.0%	43.9%	49.6%	45.8%

### ②採用に直結しないオープンセミナー開始(予定)の時期

	全体		上場		未上場		製造業		非製造業	
		昨年		昨年		昨年		昨年		昨年
7月	0.0%	0.2%	0.0%	0.0%	0.0%	0.3%	0.0%	0.0%	0.0%	0.4%
8月	0.3%	0.5%	0.0%	0.8%	0.4%	0.3%	0.0%	0.0%	0.4%	0.7%
9月	0.3%	1.4%	0.0%	2.5%	0.4%	1.0%	0.0%	2.8%	0.4%	0.7%
10月	11.8%	4.5%	22.5%	5.0%	7.4%	4.3%	12.1%	2.8%	11.6%	5.3%
11月	18.8%	14.1%	21.4%	18.3%	17.8%	12.5%	20.2%	12.8%	18.3%	14.8%
12月	29.7%	26.4%	30.6%	31.7%	29.3%	24.3%	27.3%	26.2%	30.7%	26.4%
1月	13.5%	17.2%	12.2%	13.3%	14.1%	18.7%	17.2%	19.9%	12.0%	15.9%
2月	19.1%	26.4%	9.2%	20.8%	23.1%	28.5%	18.2%	29.1%	19.5%	25.0%
3月	5.6%	8.0%	3.1%	7.5%	6.6%	8.2%	4.0%	6.4%	6.2%	8.8%
4月	0.6%	1.2%	1.0%	0.0%	0.4%	1.6%	1.0%	0.0%	0.4%	1.8%
5月	0.3%	0.2%	0.0%	0.0%	0.4%	0.3%	0.0%	0.0%	0.4%	0.4%
年内(10月～12月)	60.3%	44.9%	74.5%	55.0%	54.6%	41.0%	59.6%	41.9%	60.6%	46.5%
前年比		+15.4%		+19.5%		+13.6%		+17.7%		+14.1%

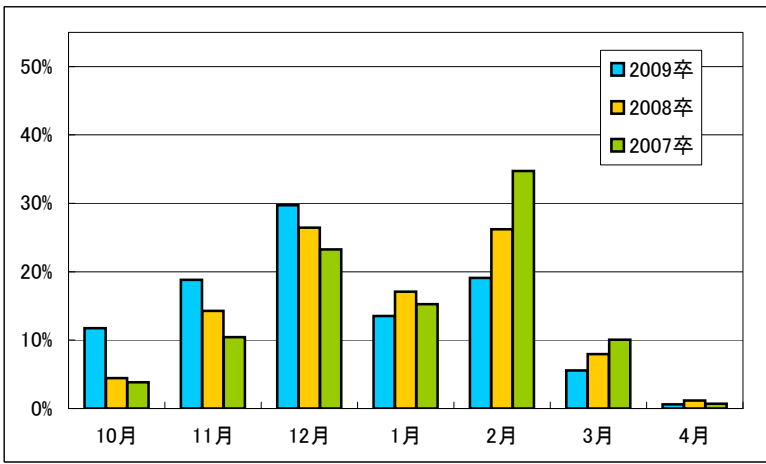
### ③採用に直結するセミナー開催(予定)の時期(2008年卒との比較)

	全体		上場		未上場		製造業		非製造業	
		昨年		昨年		昨年		昨年		昨年
2008年卒より早めた(早める)	37.4%	37.6%	35.0%	36.8%	38.0%	37.9%	37.9%	41.6%	37.1%	35.6%
2008年卒と同時期	53.2%	51.8%	58.3%	50.8%	51.8%	52.1%	53.7%	47.9%	52.9%	53.8%
2008年卒より遅めた(遅める)	4.8%	4.0%	2.4%	6.4%	5.5%	3.2%	4.2%	3.6%	5.2%	4.2%
未定	4.6%	6.6%	4.4%	6.0%	4.7%	6.7%	4.2%	6.9%	4.8%	6.4%

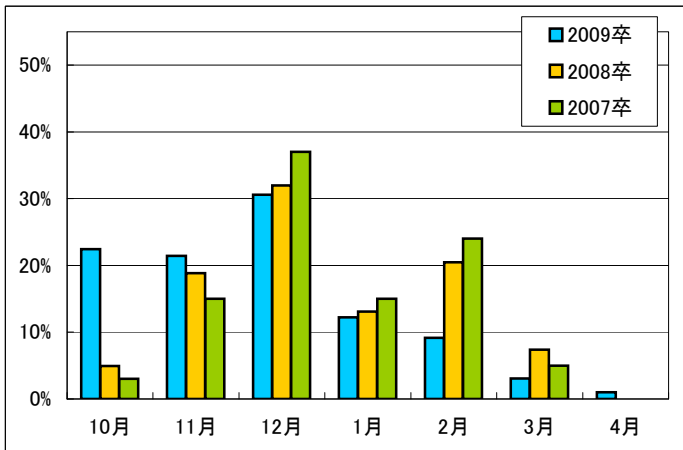
### ④セミナー開始(予定)の時期

	全体		上場		未上場		製造業		非製造業	
		昨年		昨年		昨年		昨年		昨年
10月	1.6%	0.9%	2.6%	1.3%	1.3%	0.8%	2.4%	1.2%	1.2%	0.8%
11月	3.3%	1.3%	2.6%	2.2%	3.6%	1.1%	3.1%	2.3%	3.5%	0.8%
12月	9.7%	4.4%	10.3%	3.0%	9.5%	4.9%	9.3%	4.9%	9.9%	4.2%
1月	21.1%	15.2%	28.4%	17.3%	19.0%	14.6%	21.2%	13.3%	21.0%	16.2%
2月	44.2%	48.3%	40.7%	50.2%	45.2%	47.7%	43.2%	49.6%	44.7%	47.6%
3月	16.3%	21.4%	12.9%	19.1%	17.2%	22.2%	18.8%	20.6%	15.0%	21.9%
4月	2.8%	6.3%	2.1%	6.1%	3.0%	6.4%	1.7%	7.0%	3.3%	6.0%
5月	0.9%	1.5%	0.5%	0.9%	1.0%	1.7%	0.3%	0.9%	1.2%	1.9%
6月	0.2%	0.6%	0.0%	0.0%	0.3%	0.8%	0.0%	0.3%	0.3%	0.8%
年内(10月～12月)	14.6%	6.7%	15.5%	6.5%	14.4%	6.7%	14.7%	8.4%	14.5%	5.7%
前年比		+7.9%		+9.0%		+7.7%		+6.3%		+8.8%

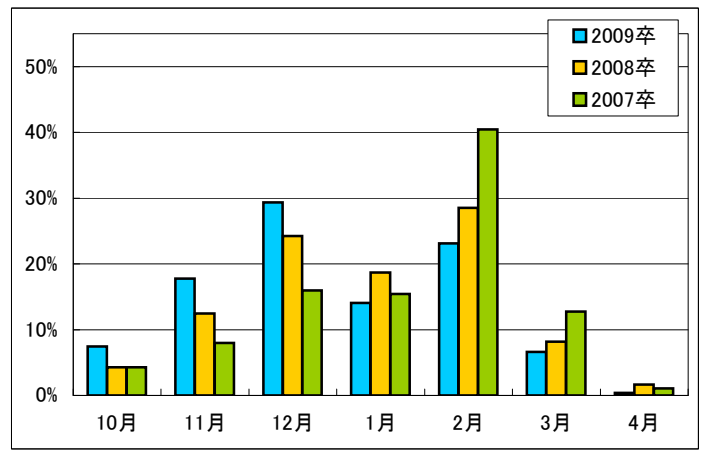
オープンセミナー過去4年の比較【全体】



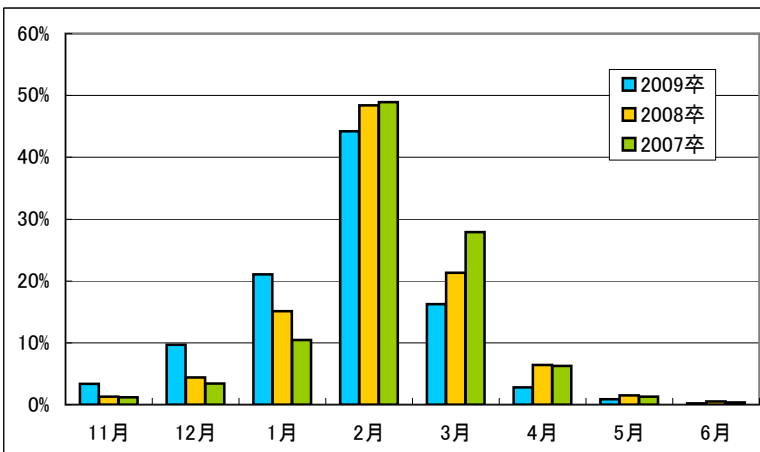
過去4年の比較【上場】



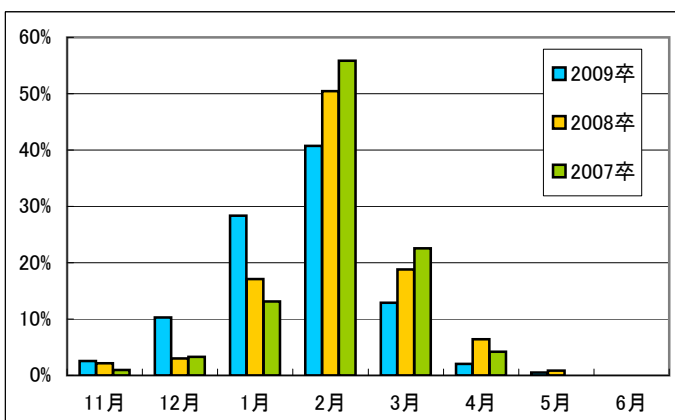
過去4年の比較【未上場】



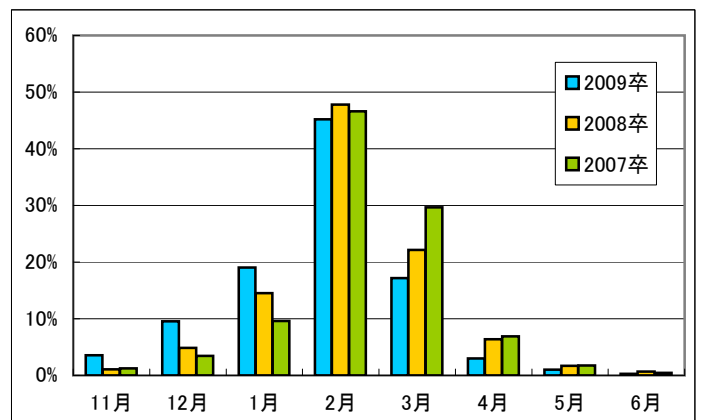
採用直結セミナー過去4年の比較【全体】



過去4年の比較【上場】



過去4年の比較【未上場】



⑤面接・筆記試験などの選考会開催(予定)の時期(2008年卒との比較)

	全体		上場		未上場		製造業		非製造業	
		昨年		昨年		昨年		昨年		昨年
2008年卒より早めた(早める)	35.1%	35.7%	30.8%	28.9%	36.4%	38.0%	33.1%	38.0%	36.1%	34.6%
2008年卒と同時期	59.9%	59.6%	67.4%	67.4%	57.7%	57.0%	62.5%	58.5%	58.6%	60.1%
2008年卒より遅めた(遅める)	4.2%	3.1%	1.8%	3.7%	4.9%	2.9%	3.4%	2.1%	4.6%	3.6%
昨年は実施なし	0.8%	1.6%	0.0%	0.0%	1.0%	2.2%	0.9%	1.3%	0.7%	1.8%

⑥面接・筆記試験などの選考会開催(予定)の時期

	全体		上場		未上場		製造業		非製造業	
		昨年		昨年		昨年		昨年		昨年
10月	0.2%	0.1%	0.5%	0.0%	0.1%	0.1%	0.3%	0.0%	0.2%	0.1%
11月	0.3%	0.2%	0.0%	0.4%	0.4%	0.1%	0.7%	0.5%	0.2%	0.0%
12月	3.9%	1.7%	3.6%	1.9%	4.0%	1.6%	2.6%	2.1%	4.6%	1.4%
1月	9.1%	5.1%	11.2%	3.7%	8.5%	5.6%	7.1%	4.5%	10.0%	5.4%
2月	31.5%	27.2%	28.7%	31.7%	32.3%	25.7%	27.8%	23.4%	33.2%	29.1%
3月	30.4%	33.6%	25.6%	27.6%	31.9%	35.5%	34.6%	35.9%	28.5%	32.3%
4月	21.3%	24.9%	30.0%	32.8%	18.6%	22.3%	25.9%	29.0%	19.1%	22.7%
5月	2.2%	5.8%	0.5%	1.9%	2.7%	7.0%	0.7%	3.7%	2.9%	6.8%
6月	0.8%	1.2%	0.0%	0.0%	1.1%	1.6%	0.3%	0.3%	1.1%	1.7%
7月	0.2%	0.1%	0.0%	0.0%	0.3%	0.1%	0.0%	0.3%	0.3%	0.0%
8月	0.0%	0.4%	0.0%	0.0%	0.0%	0.5%	0.0%	0.3%	0.0%	0.4%
9月	0.1%	-	0.0%	-	0.1%	-	0.0%	-	0.2%	-
1月・2月	40.6%	32.3%	39.9%	35.5%	40.8%	31.2%	35.0%	27.9%	43.2%	34.5%
前年比		+8.3%		+4.5%		+9.5%		+7.0%		+8.6%

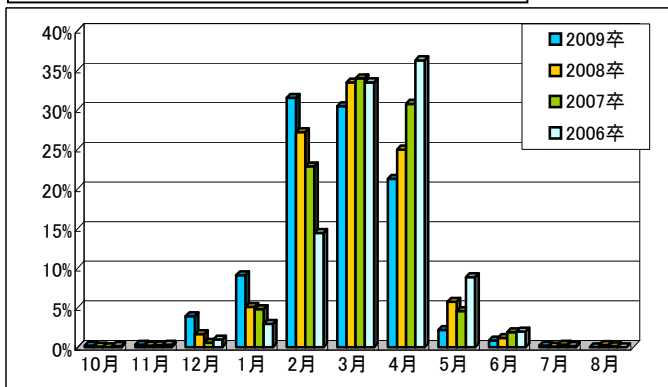
⑦内々定出しの開始(予定)の時期(2008年卒との比較)

	全体		上場		未上場		製造業		非製造業	
		昨年		昨年		昨年		昨年		昨年
2008年卒より早めた(早める)	31.4%	30.6%	24.1%	24.3%	33.6%	32.6%	28.9%	32.3%	32.6%	29.7%
2008年卒と同時期	63.5%	63.9%	72.8%	71.5%	60.7%	61.4%	66.7%	63.7%	62.0%	63.9%
2008年卒より遅めた(遅める)	4.2%	3.0%	3.1%	3.8%	4.5%	2.8%	3.5%	2.1%	4.6%	3.5%
未定	0.9%	2.5%	0.0%	0.4%	1.2%	3.2%	1.0%	1.9%	0.9%	2.8%

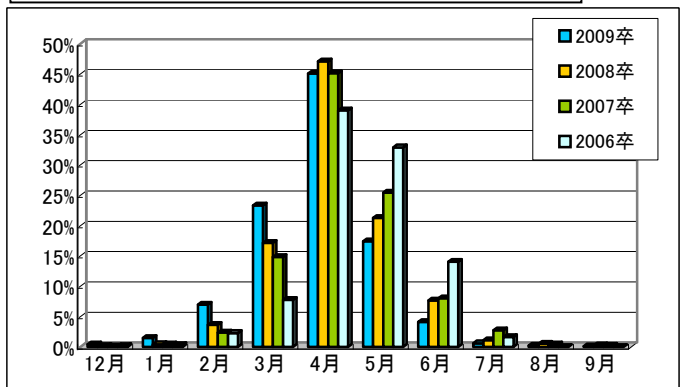
⑧内々定出しの開始(予定)の時期

	全体		上場		未上場		製造業		非製造業	
		昨年		昨年		昨年		昨年		昨年
12月	0.4%	0.2%	0.5%	0.8%	0.4%	0.0%	0.3%	0.5%	0.5%	0.0%
1月	1.5%	0.5%	1.4%	0.4%	1.5%	0.5%	2.3%	0.3%	1.1%	0.6%
2月	7.0%	3.7%	6.0%	2.7%	7.3%	4.0%	4.0%	3.0%	8.4%	4.1%
3月	23.4%	17.3%	22.0%	13.6%	23.8%	18.4%	19.9%	13.3%	25.0%	19.4%
4月	45.1%	47.0%	55.1%	59.1%	42.2%	43.2%	52.3%	55.0%	41.8%	42.8%
5月	17.4%	21.6%	12.8%	17.5%	18.8%	22.9%	19.2%	22.5%	16.6%	21.1%
6月	4.1%	7.7%	2.3%	5.5%	4.7%	8.5%	1.7%	4.3%	5.3%	9.5%
7月	0.6%	1.1%	0.0%	0.4%	0.8%	1.4%	0.3%	0.5%	0.8%	1.5%
8月	0.2%	0.7%	0.0%	0.0%	0.3%	0.9%	0.0%	0.3%	0.3%	0.9%
9月	0.1%	0.3%	0.0%	0.0%	0.1%	0.4%	0.0%	0.3%	0.2%	0.3%
10月	0.1%	-	0.0%	-	0.1%	-	0.0%	-	0.2%	-
3月	23.4%	17.3%	22.0%	13.6%	23.8%	18.4%	19.9%	13.3%	25.0%	19.4%
前年比		+6.1%		+8.4%		+5.4%		+6.6%		+5.6%

面接・筆記試験など選考会開始時期【全体】



内々定出しの開始時期【全体】



## 【7】採用手法について

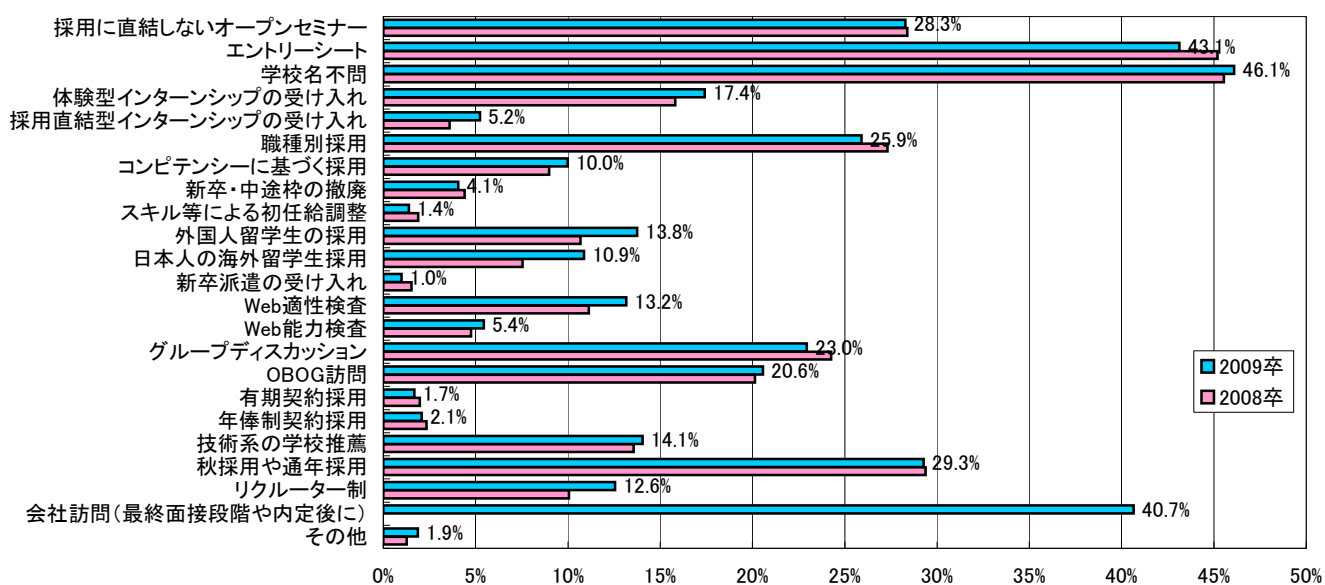
### ①導入している採用手法・形態について

(複数回答)

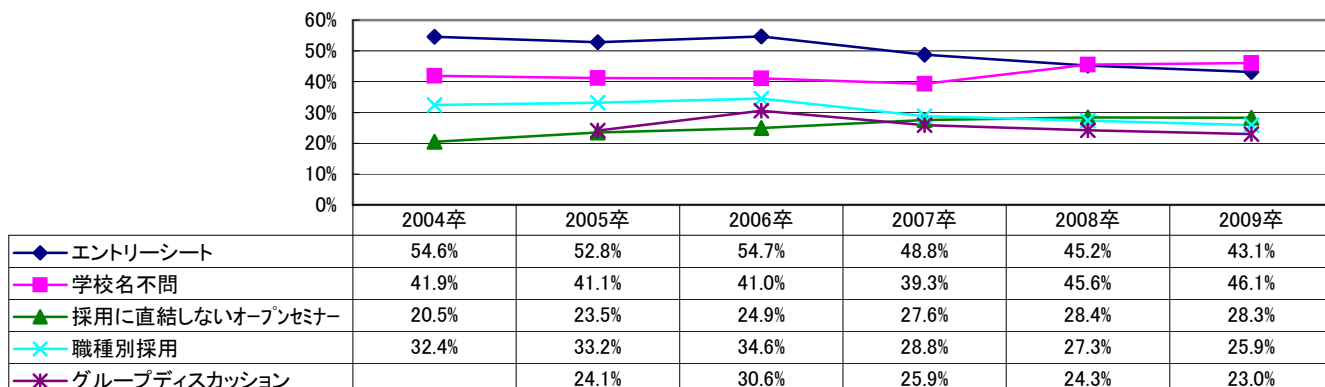
	全体		上場		未上場		製造業		非製造業	
		昨年		昨年		昨年		昨年		昨年
採用に直結しないオープンセミナー	28.3%	28.4%	36.2%	33.6%	25.9%	26.7%	24.3%	26.7%	30.2%	29.3%
エントリーシート	43.1%	45.2%	55.3%	56.6%	39.4%	41.5%	45.3%	47.4%	42.1%	44.1%
学校名不問	46.1%	45.6%	46.0%	45.3%	46.1%	45.7%	41.3%	40.3%	48.4%	48.3%
体験型インターンシップの受け入れ	17.4%	15.8%	22.6%	20.8%	15.9%	14.2%	17.9%	15.7%	17.2%	15.9%
採用直結型インターンシップの受け入れ	5.2%	3.6%	4.3%	2.2%	5.5%	4.1%	4.6%	2.9%	5.6%	4.0%
職種別採用	25.9%	27.3%	28.5%	34.7%	25.1%	24.9%	34.0%	33.5%	22.0%	24.1%
コンピテンシーに基づく採用	10.0%	9.0%	17.9%	13.1%	7.6%	7.6%	8.2%	6.8%	10.9%	10.1%
新卒・中途卒の撤廃	4.1%	4.4%	3.0%	2.9%	4.4%	4.9%	3.0%	1.8%	4.6%	5.8%
スキル等による初任給調整	1.4%	1.9%	2.6%	1.5%	1.0%	2.0%	1.5%	1.6%	1.3%	2.1%
外国人留学生の採用	13.8%	10.7%	23.4%	17.5%	10.8%	8.5%	15.2%	12.8%	13.1%	9.6%
日本人の海外留学生採用	10.9%	7.6%	20.0%	13.1%	8.1%	5.7%	9.7%	8.6%	11.4%	7.0%
新卒派遣の受け入れ	1.0%	1.5%	0.9%	1.8%	1.0%	1.4%	0.9%	0.8%	1.0%	1.9%
Web適性検査	13.2%	11.1%	21.7%	20.4%	10.6%	8.1%	14.0%	12.3%	12.8%	10.5%
Web能力検査	5.4%	4.8%	11.1%	6.9%	3.7%	4.1%	7.3%	4.2%	4.6%	5.1%
グループディスカッション	23.0%	24.3%	26.8%	27.7%	21.8%	23.1%	18.5%	19.6%	25.1%	26.7%
OBOG訪問	20.6%	20.1%	26.8%	26.6%	18.7%	18.0%	16.1%	19.6%	22.7%	20.4%
有期契約採用	1.7%	2.0%	3.0%	0.7%	1.3%	2.4%	1.5%	1.6%	1.8%	2.2%
年俸制契約採用	2.1%	2.3%	2.6%	1.1%	1.9%	2.7%	2.4%	1.1%	1.9%	3.0%
技術系の学校推薦	14.1%	13.6%	24.7%	25.2%	10.8%	9.8%	31.3%	27.5%	5.7%	6.3%
秋採用や通年採用	29.3%	29.4%	31.1%	27.0%	28.7%	30.2%	22.5%	25.4%	32.6%	31.5%
リクレーター制	12.6%	10.1%	17.9%	14.6%	11.0%	8.6%	16.7%	12.0%	10.6%	9.0%
会社訪問(最終面接段階や内定後)※	40.7%	-	39.6%	-	41.0%	-	37.1%	-	42.4%	-
その他	1.9%	1.3%	1.7%	2.2%	1.9%	1.0%	1.5%	1.3%	2.1%	1.2%

※印の項目は今年から選択肢に追加しました。

#### 導入している採用手法



#### 導入している採用手法上位項目の年次推移



## 【8】採用予算について

### ①2009年卒採用の採用予算(総枠)

	全体		上場		未上場		製造業		非製造業	
		昨年		昨年		昨年		昨年		昨年
大幅に増加する	4.1%	5.9%	3.8%	5.8%	4.2%	6.0%	4.4%	6.8%	4.0%	5.5%
増加する	32.0%	36.1%	32.5%	39.0%	31.9%	35.1%	33.3%	36.3%	31.4%	36.0%
昨年度並み	52.7%	49.0%	53.6%	46.6%	52.4%	49.8%	50.9%	48.6%	53.6%	49.3%
減少する	9.9%	7.6%	8.9%	6.9%	10.3%	7.8%	10.5%	6.3%	9.7%	8.3%
大幅に減少する	1.2%	1.4%	1.3%	1.8%	1.2%	1.3%	0.9%	2.0%	1.4%	1.1%

増減について(02年卒～09年卒)	2002卒	2003卒	2004卒	2005卒	2006卒	2007卒	2008卒	2009卒
大幅に増+増加する	18.9%	12.5%	14.5%	19.4%	32.2%	46.3%	42.0%	36.1%
大幅に減+減少する	22.2%	31.6%	26.5%	19.2%	10.0%	8.2%	9.0%	11.2%

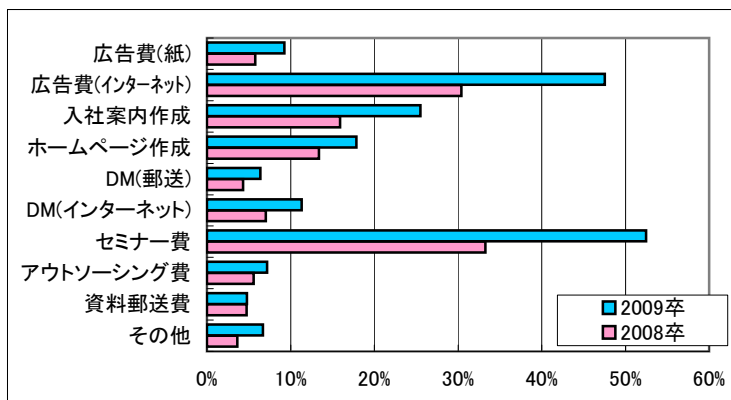
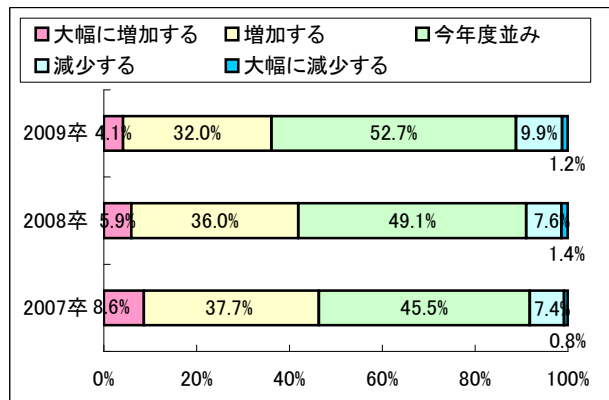
### ②予算の増減がある場合、予算が増加する(予定の)項目

(複数回答)

	全体		上場		未上場		製造業		非製造業	
		昨年		昨年		昨年		昨年		昨年
広告費(紙)	9.3%	5.8%	12.8%	6.0%	8.2%	5.7%	7.2%	5.7%	10.3%	5.8%
広告費(インターネット)	47.5%	30.4%	47.5%	31.1%	47.5%	30.2%	47.6%	31.2%	47.5%	30.0%
入社案内作成	25.5%	15.9%	31.9%	14.5%	23.7%	16.4%	24.0%	16.6%	26.3%	15.6%
ホームページ作成	17.9%	13.4%	19.2%	14.5%	17.5%	13.0%	13.9%	14.1%	19.8%	13.0%
DM(郵送)	6.4%	4.3%	8.5%	3.2%	5.8%	4.7%	6.7%	5.5%	6.2%	3.7%
DM(インターネット)	11.3%	7.0%	14.2%	8.5%	10.5%	6.6%	11.1%	6.9%	11.5%	7.1%
セミナー費	52.5%	33.3%	57.5%	33.2%	51.0%	33.3%	53.4%	35.4%	52.0%	32.2%
アウトソーシング費	7.2%	5.6%	8.5%	7.4%	6.8%	5.0%	4.8%	5.9%	8.4%	5.4%
資料郵送費	4.8%	4.7%	5.0%	3.5%	4.7%	5.1%	4.8%	5.5%	4.8%	4.4%
その他	6.7%	3.6%	4.3%	3.9%	7.4%	3.6%	7.2%	2.5%	6.4%	4.3%

採用費の増減【大外枠:08卒 外枠:07卒 内枠:06卒】

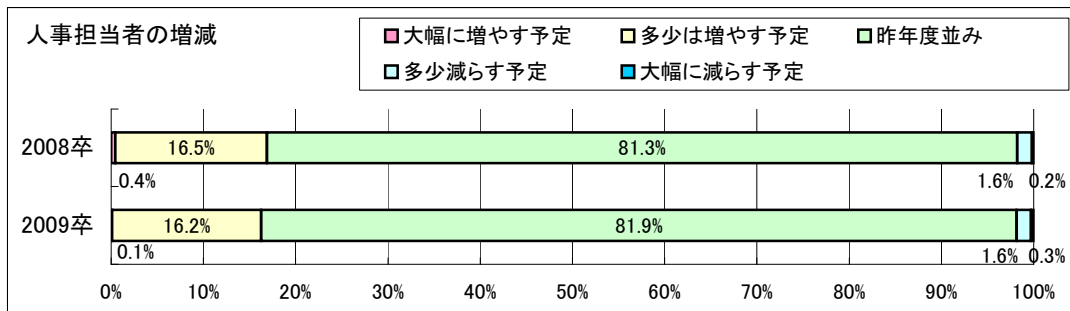
各採用費増加の比率



### ③今後、人事採用の担当者を増員する予定はありますか？

参考: 昨年

						参考: 昨年		
	全体	上場	未上場	製造業	非製造業	全体	上場	未上場
大幅に増やす予定	0.1%	0.0%	0.1%	0.0%	0.1%	0.4%	0.4%	0.5%
多少は増やす予定	16.2%	18.2%	15.6%	10.6%	18.8%	16.5%	16.5%	16.4%
昨年度並み	81.9%	80.4%	82.3%	87.2%	79.4%	81.3%	80.9%	81.5%
多少減らす予定	1.6%	0.9%	1.8%	1.8%	1.4%	1.6%	2.2%	1.4%
大幅に減らす予定	0.3%	0.4%	0.3%	0.3%	0.3%	0.2%	0.0%	0.2%



## 【9】内定者フォロー

### ①内定者フォローを行っているか

	全体	上場	未上場	製造業	非製造業		全体	上場	未上場	製造業	非製造業
行っている	94.9%	97.5%	94.2%	94.8%	95.0%	必要	96.4%	97.4%	96.1%	97.3%	96.0%
行っていない	5.1%	2.5%	5.8%	5.2%	5.1%	不要	3.6%	2.6%	3.9%	2.7%	4.0%

### ②本来的に内定者フォローは必要か

①で「行っている」と回答した方のみ回答

### ③内定者フォローを行うタイミング（複数回答）

	全体	上場	未上場	製造業	非製造業		全体	上場	未上場	製造業	非製造業
内定後～6月まで	43.6%	52.1%	41.0%	42.7%	44.0%	平均	4.61	4.55	4.63	4.46	4.69
7月～9月まで	57.8%	64.5%	55.7%	56.1%	58.7%						
10月～12月まで	67.8%	68.8%	67.5%	67.3%	68.1%						
1月～3月まで	60.4%	59.8%	60.6%	58.2%	61.5%						

（回）

### ④1人あたり内定者フォロー回数

### ⑤その回数は前年と比較して

	全体	上場	未上場	製造業	非製造業
大幅に増えている	5.0%	3.7%	5.4%	4.5%	5.2%
やや増えている	25.7%	26.9%	25.3%	24.0%	26.5%
前年と同じ	68.4%	68.5%	68.4%	70.2%	67.5%
やや減っている	1.0%	0.9%	1.0%	1.3%	0.8%
大幅に減っている	-	-	-	-	-

### ⑥内定者フォローの内容（複数回答）

	全体	上場	未上場	製造業	非製造業
懇親会（飲み会）	80.1%	82.8%	79.4%	76.6%	81.9%
先輩との面談・OBOG訪問	32.2%	37.1%	30.7%	28.3%	34.1%
人事との面談	27.0%	23.7%	28.0%	21.0%	29.9%
社内・工場見学	32.9%	36.2%	31.9%	44.7%	27.1%
社内外で有識者の講演を聴く	3.2%	4.3%	2.9%	3.0%	3.3%
旅行・合宿	8.0%	9.5%	7.6%	5.8%	9.1%
通信教育を受講させる（郵送形式）	27.8%	33.6%	26.0%	32.5%	25.5%
社内報・資料の郵送	47.6%	57.8%	44.6%	57.1%	43.0%
グループワーク・グループディスカッション（宿泊を伴わない集合研修）	16.8%	20.3%	15.7%	9.7%	20.2%
e-learning	11.2%	14.2%	10.3%	7.9%	12.9%
人事から状況確認連絡（電話・メール等で）	47.7%	45.7%	48.4%	44.4%	49.4%
内定者向けweb掲示板やSNSを用意	17.7%	26.7%	14.9%	16.1%	18.4%
アルバイト・インターン	16.1%	13.4%	16.9%	9.4%	19.3%
専門学校に通わせる・資格取得支援	3.4%	3.9%	3.3%	0.9%	4.6%
内定式	50.2%	54.7%	48.8%	46.8%	51.8%
保護者向けフォロー等	3.5%	3.0%	3.7%	3.7%	3.4%
その他	6.2%	3.0%	7.2%	5.2%	6.7%

### ⑦内定者フォローの目的（複数回答）

	全体	上場	未上場	製造業	非製造業
内定辞退防止のため	86.2%	91.3%	84.6%	85.4%	86.6%
内定者同士の同期意識を芽生えさせるため	73.1%	81.3%	70.6%	68.1%	75.5%
入社後の即戦力とするため（専門的知識習得・資格取得含む）	16.4%	13.0%	17.4%	11.9%	18.6%
入社後のミスマッチを防ぐため	40.9%	43.9%	40.0%	36.8%	42.9%
学校からの要望で	0.1%	0.0%	0.1%	0.0%	0.2%
複数内定を獲得している学生に入社先として確定させるため	22.4%	28.3%	20.6%	17.0%	25.1%
他社が行っているから	3.6%	3.5%	3.7%	3.0%	3.9%
学生の不安感を除くため（内定ブルー防止のため）	69.1%	63.5%	70.8%	66.6%	70.4%
両親への理解を深めるため	6.2%	5.7%	6.3%	6.4%	6.0%
その他	2.2%	1.3%	2.5%	2.4%	2.1%

### ⑧内定者フォローを行うことで、（現在までで）上記目的は達成されたか

	全体	上場	未上場	製造業	非製造業
達成された	16.3%	15.7%	16.6%	18.5%	15.3%
ほぼ達成された	59.1%	60.9%	58.6%	58.0%	59.7%
どちらともいえない	23.2%	22.6%	23.4%	22.2%	23.7%
あまり達成されていない	1.2%	0.4%	1.5%	1.2%	1.2%
ほとんど達成されていない	0.1%	0.4%	0.0%	0.0%	0.2%

【付録】 具体的な内定者フォロー内容について

上場	所在地	業種【1つ選択】	従業員数	行っているフォローの具体的な内容
上場	東京都	鉱業	1000～2999人	若手社員との懇親会。会社に関するニュース/記事を定期的に配信
未上場	東京都	建設・設備工事	100～499人	会社パンフレット製作
未上場	東京都	建設・設備工事	100～499人	日本経済新聞を3ヶ月配達し前後に経済常識テストを実施
未上場	東京都	食品	1000～2999人	社会人になるための心得(e-learning)
上場	東京都	食品	100～499人	製造工場の見学
未上場	奈良県	繊維	100～499人	メンター制度を導入し、学生に合った若手社員を選抜・相談・連絡役に配置。入社後までフォロー。
上場	大阪府	紙・パルプ	500～999人	社内報を毎月郵送
上場	愛知県	化学	100～499人	形式的なものは内定式のみで、あとは先輩社員を交えた気軽な飲み会だけです。拘束する為の課題や現場実習などは一切行っていません。
未上場	東京都	化学	100～499人	合同説明会の運営スタッフアルバイト。
未上場	東京都	ガラス	1000～2999人	英会話e-learnig、08年入社新入社員との懇親会等
未上場	東京都	金属製品	1000～2999人	会社案内の送付、会社基礎知識、業界本を読んだレポート、財務研修
未上場	兵庫県	機械	100～499人	学校訪問を行いゼミ担当教授と会っている。
未上場	大阪府	機械	100～499人	特別なものはなく、こまめに携帯メールなどで連絡を取るようになっている。
上場	愛知県	機械	3000～4999人	内定者に次年度の採用ツールを考えてもらう
上場	東京都	電子・電気機器	500～999人	社会人としての冊子を定期的に送り、課題を返却
上場	東京都	輸送用機器	5000人以上	テニスコース見学、職場見学、内定式、社内報送付(3回)東京モーターショー招待
上場	静岡県	精密機器	500～999人	内定者がそろそろ夏くらいから入社までの間、アンケートとそれをまとめた資料を、1ヶ月に1回のペースでメールにてやりとりしている。
未上場	東京都	印刷・印刷関連	100～499人	暑中見舞いや年賀状の郵送、自宅の見学など
未上場	愛媛県	印刷・印刷関連	1000～2999人	内定者専用のHPを毎週更新し情報発信を行っている。
上場	東京都	諸工業	500～999人	環境保全活動体験研修
未上場	東京都	諸工業	100～499人	内定者フォロー用ツールとしての冊子を毎月1回、6ヵ月間送付。また、10月に懇親会を行ない、2月には入社前の連絡会を開催。
上場	東京都	諸工業	500～999人	内定者新聞の作成、店舗見学レポート、両親に年賀状、本人たちに人事直筆メッセージ入りクリスマスカードー以上全てグループディスカッションを伴う
上場	愛知県	商社(上場)	500～999人	課題図書、作文等
未上場	東京都	商社(未上場)	100～499人	一日体験入社
未上場	青森県	百貨店	500～999人	毎月のメールフォロー、内定出しの直後にご家族様にも社長名で手紙を送付
未上場	茨城県	流通・チェーンストア	1000～2999人	スピーク練習、食事会、課題図書感想文提出等
未上場	新潟県	流通・チェーンストア	500～999人	家庭訪問(本人不在で、ご両親等と面談)
上場	広島県	流通・チェーンストア	3000～4999人	先輩社員と食事をしながらの懇親会、ハワイ研修など。
上場	山口県	流通・チェーンストア	3000～4999人	内定後、まず両親に会社情報など文書の送付する。希望者にはOB訪問をさせ、8月くらいに一泊での合宿・飲み会など。その後は業界紙の購読をさせ、月に一回のレポート提出。内定者用のHPの併用。1月にも懇親会を開き、夏と冬に社内報を送付す
未上場	京都府	専門店	100人未満	自己紹介文集の作成
上場	東京都	専門店	100～499人	入社前研修・懇親会
未上場	千葉県	カーディーラー	500～999人	毎月、手紙を送っている。(社内行事、イベント、学習内容を含めて)
上場	滋賀県	銀行	1000～2999人	内定者の会、キャンプ、内定式の開催
未上場	東京都	信用金庫	1000～2999人	懇親会(ポーリング、プロ野球観戦、東京湾クルージング)
未上場	長野県	信用組合	500～999人	自己紹介、同和教育、マナー研修、交通安全教育等。先輩との面談
上場	東京都	クレジット・信販	1000～2999人	内定式までは、食事懇親会及び質問会や職場見学会、OB訪問などを実施。内定式後は、教育の一環として通信教育や合宿式の集合研修を実施している。
未上場	東京都	生命保険	5000人以上	8月前半および10月内定式時の2回、全国の内定者を集め、合宿形式の懇親会と研修を行っている。
未上場	東京都	不動産	100人未満	社員と内定者を交えての1泊旅行。
未上場	東京都	運輸	1000～2999人	バーベキュー大会、職場見学会、内定者顔合わせ
上場	東京都	運輸	1000～2999人	船への見学会、TOEIC受験、ボート大会等の社内行事への参加
未上場	福岡県	物流・倉庫	100～499人	e-learningでワード・エクセル等の基礎教育。Web掲示板で内定者同志の親睦を図る。
未上場	東京都	物流・倉庫	1000～2999人	食事をして様子を聞くのみ。
上場	東京都	ガス・エネルギー	5000人以上	施設見学会。先輩社員懇談会
未上場	茨城県	ソフトウェア・情報処理	100～499人	内定者を集めての懇親会(昼食会)、会社行事(花火大会)への内定者招致、内定式
未上場	東京都	ソフトウェア・情報処理	100人未満	自社ホームページの作成⇒新入社員(自分)の紹介ページの作成
未上場	東京都	ソフトウェア・情報処理	100人未満	内定者の自宅近くや学校へ出向いて面談を実施(希望により教員も同席)
未上場	北海道	ソフトウェア・情報処理	100～499人	毎週1回会社にきて、2時間勉強会を行う。
未上場	神奈川県	通信	100～499人	顔合わせ、内定式後の食事会、小学校向け見学会での手伝い。
上場	栃木県	フードサービス	500～999人	社内セミナー(社会人としての心構え、商品知識等)
未上場	三重県	サービス(その他)	100人未満	夏休み計40時間バイトに来ること。内定者研修月1回 新入社員、先輩社員、内定者間のメーリングリスト 社長がご両親へ訪問の上挨拶
上場	東京都	サービス(その他)	100～499人	適性検査のフィードバック。「働くこと」について考える研修。
未上場	東京都	調査・コンサルタント	100人未満	自社CMを作成課題として内定者合宿を実施
未上場	東京都	アウトソーシング・人材派遣	1000～2999人	内定者の学校に訪問して話をしている。就職課へのあいさつ回りの「ついで」なので、一人でやれて、負担も少ない。
未上場	福岡県	出版・マスコミ	100人未満	業界紙の購読
未上場	広島県	教育	100～499人	社長、直々に話を伺う場を設ける(懇談会)