

## 「2008年卒者採用予定及び採用活動に関する企業アンケート結果」

株式会社毎日コミュニケーションズ  
代表取締役社長 中川 信行

【本社】〒100-0003東京都千代田区一ツ橋1-1-1

「毎日就職ナビ2008」、「マイナビ転職」、「マイナビ派遣」、「マイナビ転職エージェント」などの人材情報サイト運営をはじめ、各種の就職・転職情報サービスを行なう株式会社毎日コミュニケーションズ(本社:東京都千代田区/代表取締役 中川信行)は、企業人事採用担当者を対象に2008年3月卒業予定者の採用動向(採用数の増減・採用活動の時期・採用予算の増減等)を調査しております。

このたび1,181社からの回答を得て調査結果がまとまりましたので発表させていただきます。

## 主な調査結果トピックス

## 【採用意欲は高止まり】採用数「増やす」割合が減少するもなお4社に1社が増加

団塊世代の大量退職時代に入突する2007年問題の元年。各メディアでは大手企業を中心とした新卒採用計画増加の報道が相次いで発表されるなど、まさにバブル期に近い状況となっている。そのような中、弊社の調査において若干の変化が見られた。4大生の採用において前年より「採用を増やす」という回答が若干減少する代わりに、「昨年並み」と回答する割合が増加しており、企業の採用意欲は高止まりの様相を呈している。

## 「質」重視の傾向は軟化しつつも、「量」に対するこだわりは微増。

年々厳しくなる採用において、「採用レベルを極端に下げても採用しない」という基本方針はあるものの、「量」という課題解決の為にはあえてハードルを下げざるを得ない状況になってきている企業も少なくない。その影響が「徹底して質を重視」の割合が減少し、その分「量よりは質を重視」という割合が年々増加している。

## 採用の厳しさ実感。主な悩みが上場「内定辞退の増加」、未上場「エントリー数不足」と違い。

昨年に引き続き4大生の採用において約6割の企業が、「前年より採用するのが厳しくなる」と回答。その主な理由として上場企業は「内定辞退の増加」を一番の悩みとする一方で、未上場企業は「エントリー数不足」をトップに挙げるなど、学生の大手志向の影響が見られる結果となっている。またこの厳しい採用環境を反映して、多くの人事採用担当者は採用活動の長期化を予想している。(長期化を予測する割合33.3%)

## 半数以上の企業が10月から情報公開を開始。全体的に前倒しの傾向。

採用情報の公開時期は10月までに半数以上の企業が既に公開を開始している。採用に直結しないオープンセミナーの開催も未上場企業を中心に年内スタートが増加するなど積極的な企業PRが目立つ結果に。一方で、選考会・内々定出しのスタート時期は未上場企業において「前年より早める」傾向が顕著に。

## 採用予算も高止まり傾向に。前年より「増やす」という回答4割。

採用予定数同様に08年卒の採用予算は高止まりとなった。「前年よりも増加する(大幅に増加+増加)」と回答した企業が46.3%から42.0%と減少する一方で、「前年並み」とする企業が45.5%から49.0%へと増加した。

## 女子学生の採用も活発化。総合職中心に前年より増やす傾向に。

女子学生の採用においては「積極的に」と「どちらかという積極的に」を併せて7割以上の企業が採用に意欲的。総合職採用が中心で次年度以降も採用は増える見込み。一方、採用に今一歩踏みきれない理由を問うと「女性が就職職種が限定されている」などの理由が挙げられた。

## 調査概要

調査名 / 「2008年卒者採用予定及び採用活動に関する企業アンケート」

調査方法 / 1)回答用紙を郵送、Faxにて返送 2)人事担当者向け情報サイト「採用サポネット」のWebアンケートフォームから回答

調査期間 / 2007年1月31日(木)発送、3月11日(日)受付締切り

アンケート送付対象 / 新卒採用実績のある国内企業 8,000社

回答 / 1,181件 【回答の内訳】「上場企業」283社、「未上場企業」898社 「製造業」404社、「非製造業」777社



【本調査に関するお問い合わせ先】  
株式会社毎日コミュニケーションズ 就職事業本部 企画広報部 広報課  
TEL03(6267)4574/FAX03(6267)4023 / E-mail . k.kaku@mycom.co.jp

## 2008年卒者採用予定及び採用活動に関する企業アンケート

### INDEX

調査概要	1-3	採用予定数(従業員規模別)	6-7	採用スケジュール	13-16
採用予定数(院・四大)	4	採用方針・基準	8-10	採用手法	17-18
採用予定数(短・専・高校)	5	採用環境	11-12	採用予算	19
				女子学生の採用	20

### 調査結果

#### 2008年卒者採用予定数の増減【別紙DATA:4~7】

**採用意欲は高止まり。採用数を「増やす」が若干減少するもなお4社に1社が「増やす」と回答。「昨年並み」がその分増加。**

ここ数年、採用数を前年よりも「増やす」と回答した企業の割合が増加し続けたが、今年はその傾向に若干変化が見られた。今期は各カテゴリーで「増やす」という回答が減少する代わりに、「昨年並み」と回答する企業の割合が増加し、高止まりの状況になってきている。院生を除いて「減らす」や「採用予定なし」「採用見送り」等の項目に大きな変化が見られないことから、採用意欲は衰えていないものの、各企業ともおどりの局面をむかえているようだ。

これを従業員数別に4大生の文理で見ると、比較的従業員数の多い大手企業ほど採用意欲は高止まりしていることが分かる。一方で中堅以下の企業で昨年ほどの勢いを感じられなくなってきており、企業規模による違いも見られる。ただし、労働力人口の少子高齢化など構造的な要因は将来の事業計画に影響を及ぼすことは間違いないことから、経済の急激な変化がない限り、今後も採用意欲は高い水準で推移していくことは間違いない。

新卒採用を行う理由としては昨年同様、「組織の維持存続と強化(活性化)」(60.6%)「将来の幹部候補・コア人材の確保」(59.2%)、「年齢等人員構成の適正化」(43.8%)が主な理由として挙げられた。併せて「退職者の増加」という項目が増加していることから(11.9% 15.9%)、人材の流動化や団塊世代の退職が始まっていると思われる。

#### 2008年卒採用にあたっての採用方針・採用基準【別紙DATA:8-10】

**「質」重視の傾向は少しずつ軟化する一方で、「量」を重視する傾向が微増。**

企業の採用方針は、4大文系において05年卒調査時に51.2%の企業が「徹底して質を重視」と回答したものの、今年には29.1%にまで減少。変わって「量よりは質を重視」が44.7%から61.8%へと上昇するなど、「質」に対するこだわりを残しながら少しずつその基準を軟化する傾向にある。また、「徹底して量を重視」と「質よりは量を重視」の合計が8.3%と05年卒当時の2.2%からすると増加しており、「量」に対するこだわりも出てきている。これは4大理系でも同様で、これまで通り「採用レベルを下げても採用したくない」という思いはあるものの、数の目標を充たす為にハードルを下げざるを得ないケースも出てきているようだ。

##### 【4大文系】

「徹底して質を重視」(05卒)51.2% (08卒)29.1%(-22.1) 「量よりは質を重視」(05卒)44.7% (08卒)61.8%(+17.1)  
 「徹底して量を重視」(05卒)0.6% (08卒)1.2%(+0.6) 「質よりは量を重視」(05卒)1.6% (08卒)7.1%(+5.5)

##### 【4大理系】

「徹底して質を重視」(05卒)50.2% (08卒)27.9%(-22.3) 「量よりは質を重視」(05卒)43.6% (08卒)61.1%(+17.5)  
 「徹底して量を重視」(05卒)1.1% (08卒)1.0%(-0.1) 「質よりは量を重視」(05卒)1.8% (08卒)7.7%(+5.9)

#### 選考で重視するポイントは「コミュニケーション能力」や「向上心」「入社意欲の高さ」

面接の際に重視する項目として「人とコミュニケーションがはかれるかどうか」(94.0%)や「向上心をもって前向きに行動するか」(91.2%)、「入社意欲がどれだけ強いのか」(82.9%)といったポイントが多く挙げられた。採用基準においては、5年連続して「昨年並み」とする企業が最も多かった。(昨年87.2% 85.5%)

#### 2008年卒採用の採用環境【別紙DATA:11-12】

**昨年に引き続き6割の企業が「厳しくなる」と回答。その主な理由は「母集団形成」や「内定辞退の増加」にあるも、企業規模で違いも。**

昨年に引き続き、4大及び院生の採用において約6割の企業が「前年より採用するのが厳しくなる」と回答するなど、人事担当者の苦労が垣間見える結果となっている。その主な理由として4大の文理ともに「母集団形成(エントリー数不足)」を挙げているが、特に未上場企業でこの項目の上昇が目立つ。一方、上場企業の一番の悩みとしては「内定辞退の増加」が挙げられており、優秀な学生の争奪戦の末、一部の学生に内定が集中することを予測した結果と考えられる。このような環境を踏まえ、多くの人事担当者は採用活動の長期化を予想している。(長期化を予測する割合33.3%)上場・未上場の比較では、上場企業が院試・公務員試験の結果がでる10月を一つの区切りとしてイメージしているのに対し、未上場企業は翌年3月ギリギリまで継続する企業も少なくないことが分かる。

11月以降も採用していると予測している企業の割合  
 上場企業13.1% 未上場企業19.7%

## 調査結果

### 各採用フェーズの開始時期について【別紙DATA:13-16】

**半数以上の企業が10月から情報公開を開始。就職サイトからのエントリーに改善が見られる。**

人材獲得競争が進む中で半数以上の企業が10月から採用情報の公開を開始している。「前年より早い」とした企業が44.4%となっており、特に未上場企業が昨年よりもスケジュールを前倒ししているようだ(44.7% 47.1%)。

就職サイトから「エントリーを受付ける」企業は依然9割を越えており(91.5%)、採用ツールとして高い利用率を誇っている。昨年、減少傾向にあったエントリー総数の変化について、就職サイトからの状況を見てみると「大幅に減った+やや減った」の回答が減少(45.4% 36.7%)し、「大幅に増えた+やや増えた」の回答が増加(29.1% 33.0%)していることから、一部の企業で改善が見られるようだ。一方、企業各社のホームページからのエントリー状況を見ると「大幅に減った+やや減った」の回答は横ばい(31.2% 30.2%)なのに対し、「大幅に増えた+やや増えた」の回答が微減(20.1% 18.5%)していることから就職サイトほどの改善は見られていない。馴れという事もあるが、やはり同じシステムを使って複数企業とやり取り出来る就職サイトの方が学生にとっても楽ということなのだろう。

企業が積極的にアピールする項目としては「若手に活躍の場が与えられている」(70.7%)や「社風が良い」(58.2%)などの項目が多く挙げられる中、このところ学生注目度の高い「安定している」(32.1%)や「休日や福利厚生が充実している」(15.7%)といったポイントをしっかり意識してアピールする企業も増えている。

**全体的に早期化が進む。内々定出しも未上場企業中心に前倒し傾向に。**

採用に直結しないオープンセミナーを開催している企業の内、年内に開催をスタートする企業が増えている。(38.2% 47.1%)昨年は上場企業の増加が目立ったが、今回は特に未上場企業の年内開催が大幅に増加している。各社ともなるべく早期の段階で企業認知を高めたという思いがあるようだ。

オープンセミナーの年内開始企業の割合

全体 (07卒)38.2% 47.1%(+8.9) 上場 (07卒)56.0% 58.3%(+2.3) 未上場 (07卒)28.7% 42.6%(+13.9)

面接・筆記試験については「倫理憲章」の共同宣言に署名していることが少ないであろう未上場企業において「前年より早める」とした回答が38.0%と、上場企業の28.9%を上回って推移している。結果、次年度には選考開始の山場が3月から2月に移行しそうな勢いとなっている。

面接・筆記試験などの選考開始予定時期

2月 (07卒)22.8% 27.2%(+4.4) 3月 (07卒)34.0% 33.6%(-0.4) 4月 (07卒)30.7% 24.9%(-5.8)

内々定出しにおいても、未上場企業が3月以前に内々定を出し始める割合が17.9%から22.9%に上昇している。一方、先の「倫理憲章」の影響が伺える上場企業ではその割合が微減している。これは学生の大手志向に伴い、その内々定出しが集中する4月より前に勝負する中堅企業が増えてきている結果といえる。今後もこの4月の山場は動かないものの、その前に行動をおこす企業が増えていくと予測される。

3月以前に内々定出しをする予定の企業の割合

全体 (07卒)17.9% 21.6%(+3.7) 上場 (07卒)18.4% 17.5%(-0.9) 未上場 (07卒)17.7% 22.9%(+5.2)

### 採用手法について【別紙DATA:17-18】

エントリーが減少傾向にある中で、上場・未上場に問わず「エントリーシート」の導入をやめる企業が増加する一方で、「採用に直結しないオープンセミナー」を導入する企業は増加している。また、「秋採用や通年採用」が18.6%から29.4%へと増加しており、前述の長期化を裏付ける結果となっている。今期から設問に加えた「リクルーター制」は上場企業を中心に全体で1割程度にとどまる結果となった。(10.0%)

エントリーシート 全体(07卒)48.8% 45.2% 上場企業(07卒)64.3% 56.6% 未上場(07卒)43.4% 41.5%

秋採用や通年採用 全体(07卒)18.6% 29.4% 上場企業(07卒)21.3% 27.0% 未上場(07卒)17.6% 30.2%

### 採用予算について【別紙DATA:19】

**採用予算も高止まりか。前年より「増やす」という回答は4割。**

採用予定数同様に08年卒の採用予算は高止まりとなった。「前年よりも増加する(大幅に増加+増加)」と回答した企業が46.3%から42.0%と減少する一方で、「前年並み」とする企業が45.5%から49.0%へと増加した。増加の項目は「広告費(インターネット)」と「セミナー費」の比重が高い。

### 女子学生の採用について【別紙DATA:20】

**女子学生の採用に積極的な企業は7割。総合職を中心に次年度以降も高い雇用意欲が続く。**

今年から女子学生の採用について聞いてみたところ、「積極的に」と「どちらかという積極的に」を併せて7割以上の企業が採用に意欲的であることがわかった。総合職と一般職では総合職での採用が中心となっている。中々積極的に採用できない理由としては「女性が就職種が限定されている」(44.3%)「女性採用人数が少なく、全体に占める女性の割合が少ない」(42.9%)といった回答が目立った。

将来の労働力を考えた場合、女性活用は企業の死活問題に関わることから、今後の採用においては積極的な姿勢がうかがえる結果となった。

# [1-1]2008年卒者採用予定数の増減

表中のパーセンテージは、大学院生～高校生の08年卒採用予定数が今春採用数と比較してどうなるかという設問に対し「増やす」「減らす」などの各項目に回答してきた企業数の比率を示す。

表中の「採用予定無し」は、該当カテゴリー(大学院文系/4大文系等)での採用予定が元々ない企業の比率。  
「採用見送り(中止)」は、07年卒採用を実施していて08年卒の採用を見送った(中止した)企業の比率。

## 全体

	大学院文系		大学院理系		4大文系		4大理系	
	2008卒	昨年	2008卒	昨年	2008卒	昨年	2008卒	昨年
増やす	10.5%	13.4%	16.0%	21.3%	25.0%	31.9%	28.4%	36.3%
昨年並	34.4%	34.2%	38.1%	38.6%	57.0%	51.8%	53.0%	48.9%
減らす	2.7%	1.6%	2.9%	1.5%	5.5%	5.0%	4.6%	4.1%
未定	18.7%	21.2%	18.1%	19.7%	7.8%	6.3%	9.8%	7.9%
採用予定無し	32.4%	28.9%	23.6%	18.7%	4.0%	4.8%	3.6%	2.8%
採用見送り(中止)	1.2%	0.8%	1.2%	0.2%	0.7%	0.2%	0.6%	0.0%

	短大		専門学校		高等学校	
	2008卒	昨年	2008卒	昨年	2008卒	昨年
増やす	10.3%	13.2%	13.1%	14.4%	8.9%	9.2%
昨年並	31.5%	27.6%	30.1%	27.8%	23.3%	22.5%
減らす	2.5%	2.6%	2.1%	2.5%	2.3%	1.3%
未定	19.3%	18.0%	17.3%	17.3%	12.2%	12.5%
採用予定無し	34.9%	37.1%	35.8%	36.3%	51.0%	51.3%
採用見送り(中止)	1.5%	1.4%	1.7%	1.7%	2.3%	3.1%

## 大学院文系学生採用【上場/未上場:製造/非製造区分】

	全体		上場		未上場		製造業		非製造業	
	2008卒	昨年	2008卒	昨年	2008卒	昨年	2008卒	昨年	2008卒	昨年
増やす	10.5%	13.4%	9.4%	16.4%	10.9%	12.3%	7.0%	8.5%	12.4%	15.8%
昨年並	34.4%	34.2%	43.0%	42.0%	31.7%	31.4%	33.3%	31.0%	35.0%	35.8%
減らす	2.7%	1.6%	3.6%	1.7%	2.5%	1.5%	2.1%	1.7%	3.1%	1.5%
未定	18.7%	21.2%	21.7%	21.9%	17.7%	20.9%	20.6%	16.3%	17.7%	23.5%
採用予定無し	32.4%	28.9%	20.9%	17.7%	36.1%	32.9%	36.3%	41.2%	30.3%	23.0%
採用見送り(中止)	1.2%	0.8%	1.4%	0.4%	1.2%	0.9%	0.8%	1.4%	1.5%	0.5%

## 大学院理系学生採用【上場/未上場:製造/非製造区分】

	全体		上場		未上場		製造業		非製造業	
	2008卒	昨年	2008卒	昨年	2008卒	昨年	2008卒	昨年	2008卒	昨年
増やす	16.0%	21.3%	17.8%	24.7%	15.4%	20.0%	17.7%	26.5%	15.1%	18.7%
昨年並	38.1%	38.6%	50.7%	48.5%	34.0%	35.0%	46.2%	42.3%	33.9%	36.7%
減らす	2.9%	1.5%	3.6%	1.7%	2.7%	1.5%	2.8%	2.0%	3.0%	1.3%
未定	18.1%	19.7%	18.5%	18.4%	18.0%	20.2%	15.6%	14.4%	19.4%	22.3%
採用予定無し	23.6%	18.7%	8.7%	6.7%	28.4%	23.0%	16.9%	14.8%	27.1%	20.7%
採用見送り(中止)	1.2%	0.2%	0.7%	0.0%	1.4%	0.3%	0.8%	0.0%	1.5%	0.3%

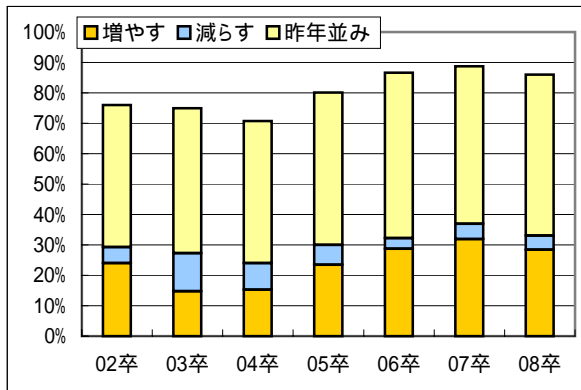
## 4大文系学生採用【上場/未上場:製造/非製造区分】

	全体		上場		未上場		製造業		非製造業	
	2008卒	昨年	2008卒	昨年	2008卒	昨年	2008卒	昨年	2008卒	昨年
増やす	25.0%	31.9%	22.1%	35.1%	25.9%	30.8%	21.8%	24.8%	26.7%	35.2%
昨年並	57.0%	51.8%	57.9%	51.2%	56.7%	52.0%	56.4%	53.6%	57.3%	50.9%
減らす	5.5%	5.0%	6.1%	3.7%	5.3%	5.5%	4.8%	5.3%	5.9%	4.9%
未定	7.8%	6.3%	11.4%	7.4%	6.7%	5.9%	9.0%	5.3%	7.2%	6.7%
採用予定無し	4.0%	4.8%	1.4%	2.5%	4.9%	5.6%	7.5%	10.6%	2.2%	2.1%
採用見送り(中止)	0.7%	0.2%	1.1%	0.0%	0.6%	0.3%	0.5%	0.3%	0.8%	0.2%

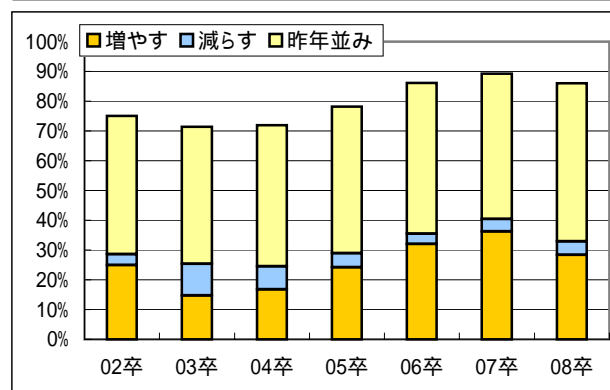
## 4大理系学生採用【上場/未上場:製造/非製造区分】

	全体		上場		未上場		製造業		非製造業	
	2008卒	昨年	2008卒	昨年	2008卒	昨年	2008卒	昨年	2008卒	昨年
増やす	28.4%	36.3%	28.7%	36.9%	28.4%	36.1%	30.9%	40.2%	27.1%	34.4%
昨年並	53.0%	48.9%	53.1%	53.1%	53.0%	47.5%	56.4%	49.0%	51.2%	48.8%
減らす	4.6%	4.1%	3.9%	2.1%	4.8%	4.8%	4.0%	4.9%	4.9%	3.7%
未定	9.8%	7.9%	12.2%	6.6%	9.0%	8.3%	6.7%	3.3%	11.4%	10.1%
採用予定無し	3.6%	2.8%	1.8%	1.2%	4.2%	3.4%	1.5%	2.6%	4.8%	3.0%
採用見送り(中止)	0.6%	0.0%	0.4%	0.0%	0.7%	0.0%	0.5%	0.0%	0.7%	0.0%

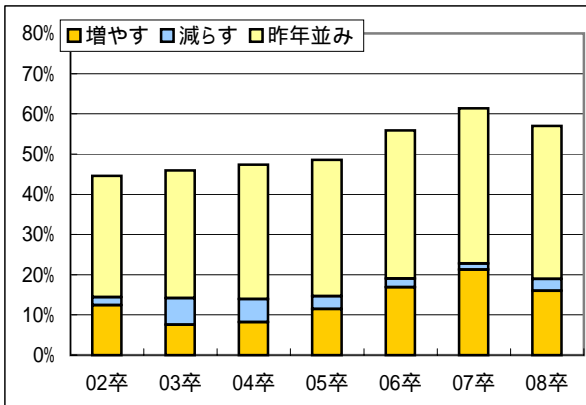
【4大文系】過去7年の増減推移



【4大理系】過去7年の増減推移



【大学院理系】過去7年の増減推移



02年卒～05年卒は「大学院」として集計

**短期大学生採用【上場/未上場:製造/非製造区分】**

	全体		上場		未上場		製造業		非製造業	
	2008卒	昨年	2008卒	昨年	2008卒	昨年	2008卒	昨年	2008卒	昨年
増やす	10.3%	13.2%	7.7%	10.1%	11.2%	14.3%	7.2%	7.9%	11.9%	15.8%
昨年並	31.5%	27.6%	28.1%	21.9%	32.6%	29.7%	24.4%	21.2%	35.3%	30.7%
減らす	2.5%	2.6%	2.2%	2.9%	2.6%	2.5%	1.3%	1.7%	3.1%	3.1%
未定	19.3%	18.0%	23.4%	22.3%	18.0%	16.5%	22.6%	20.1%	17.5%	17.1%
採用予定無し	34.9%	37.1%	36.9%	41.2%	34.3%	35.6%	43.7%	47.4%	30.3%	32.1%
採用見送り(中止)	1.5%	1.4%	1.8%	1.7%	1.4%	1.3%	0.8%	1.7%	1.9%	1.3%

**専門学校生採用【上場/未上場:製造/非製造区分】**

	全体		上場		未上場		製造業		非製造業	
	2008卒	昨年	2008卒	昨年	2008卒	昨年	2008卒	昨年	2008卒	昨年
増やす	13.1%	14.4%	11.3%	11.9%	13.7%	15.4%	9.0%	8.2%	15.3%	17.4%
昨年並	30.1%	27.8%	28.0%	20.8%	30.8%	30.3%	24.6%	21.6%	33.0%	30.7%
減らす	2.1%	2.5%	1.1%	3.0%	2.5%	2.4%	1.3%	1.7%	2.6%	2.9%
未定	17.3%	17.3%	20.7%	21.2%	16.1%	16.0%	22.6%	19.2%	14.5%	16.4%
採用予定無し	35.8%	36.3%	37.1%	41.5%	35.3%	34.4%	41.8%	47.6%	32.6%	30.9%
採用見送り(中止)	1.7%	1.7%	1.8%	1.7%	1.6%	1.6%	0.8%	1.7%	2.2%	1.6%

**高校生採用【上場/未上場:製造/非製造区分】**

	全体		上場		未上場		製造業		非製造業	
	2008卒	昨年	2008卒	昨年	2008卒	昨年	2008卒	昨年	2008卒	昨年
増やす	8.9%	9.2%	11.1%	7.6%	8.2%	9.8%	12.9%	13.8%	6.7%	6.9%
昨年並	23.3%	22.5%	25.8%	26.2%	22.5%	21.2%	35.0%	32.3%	17.0%	17.7%
減らす	2.3%	1.3%	1.9%	2.5%	2.5%	0.9%	2.5%	1.7%	2.2%	1.2%
未定	12.2%	12.5%	18.1%	16.9%	10.3%	11.0%	15.7%	16.5%	10.3%	10.6%
採用予定無し	51.0%	51.3%	41.3%	44.3%	54.0%	53.8%	33.0%	34.7%	60.7%	59.5%
採用見送り(中止)	2.3%	3.1%	1.9%	2.5%	2.5%	3.3%	0.8%	1.0%	3.2%	4.1%

## 【1-2】従業員規模別 2008年卒者採用予定数の増減

100人未満 n=210	100～499人 n=510	500～999人 n=173	1000人以上 n=274
-----------------	-------------------	-------------------	------------------

### 大学院文系学生採用

	全体		100人未満		100～499人		500～999人		1000人以上	
		昨年		昨年		昨年		昨年		昨年
増やす	10.5%	13.4%	12.7%	19.7%	8.1%	11.5%	10.7%	8.8%	13.2%	14.7%
昨年並	34.4%	34.2%	29.4%	28.2%	31.5%	31.0%	36.9%	41.6%	41.8%	37.9%
減らす	2.7%	1.6%	3.6%	0.7%	2.2%	2.0%	2.4%	2.2%	3.3%	1.4%
未定	18.7%	21.2%	16.8%	16.2%	17.3%	20.9%	22.6%	17.5%	20.2%	30.3%
予定なし	32.4%	28.9%	36.0%	34.5%	39.8%	34.4%	26.8%	29.2%	19.8%	14.2%
見送り(中止)	1.2%	0.8%	1.5%	0.7%	1.0%	0.3%	0.6%	0.7%	1.8%	1.4%

### 大学院理系学生採用

	全体		100人未満		100～499人		500～999人		1000人以上	
		昨年		昨年		昨年		昨年		昨年
増やす	16.0%	21.3%	19.4%	23.6%	13.5%	20.2%	14.3%	18.3%	19.1%	24.2%
昨年並	38.1%	38.6%	28.9%	30.6%	36.4%	37.0%	44.6%	43.8%	44.0%	41.2%
減らす	2.9%	1.5%	4.0%	0.7%	2.0%	1.4%	4.2%	2.2%	2.9%	2.4%
未定	18.1%	19.7%	17.4%	16.0%	17.8%	20.5%	19.6%	17.5%	18.3%	25.1%
予定なし	23.6%	18.7%	28.9%	29.2%	29.0%	20.8%	16.1%	17.5%	14.7%	7.1%
見送り(中止)	1.2%	0.2%	1.5%	0.0%	1.2%	0.0%	1.2%	0.7%	1.1%	0.0%

### 4大文系学生採用

	全体		100人未満		100～499人		500～999人		1000人以上	
		昨年		昨年		昨年		昨年		昨年
増やす	25.0%	31.9%	28.6%	40.5%	23.9%	28.1%	20.2%	34.3%	27.4%	29.5%
昨年並	57.0%	51.8%	53.3%	45.8%	57.3%	53.5%	64.7%	54.1%	54.4%	51.6%
減らす	5.5%	5.0%	4.8%	2.0%	6.3%	6.0%	4.6%	6.9%	5.1%	4.2%
未定	7.8%	6.3%	6.2%	5.9%	6.1%	4.3%	8.7%	4.1%	11.7%	12.4%
予定なし	4.0%	4.8%	6.2%	5.2%	5.7%	8.1%	1.7%	0.7%	0.7%	1.8%
見送り(中止)	0.7%	0.2%	1.0%	0.7%	0.8%	0.0%	0.0%	0.0%	0.7%	0.5%

### 4大理系学生採用

	全体		100人未満		100～499人		500～999人		1000人以上	
		昨年		昨年		昨年		昨年		昨年
増やす	28.4%	36.3%	34.8%	46.4%	28.3%	36.2%	22.2%	33.3%	27.7%	32.1%
昨年並	53.0%	48.9%	47.3%	39.9%	55.5%	49.7%	54.4%	50.0%	51.8%	50.7%
減らす	4.6%	4.1%	4.4%	1.3%	4.4%	4.9%	7.6%	5.6%	3.3%	3.7%
未定	9.8%	7.9%	8.2%	7.8%	7.9%	6.8%	9.9%	6.3%	14.2%	12.1%
予定なし	3.6%	2.8%	4.4%	4.6%	3.4%	2.4%	5.3%	4.9%	2.6%	1.4%
見送り(中止)	0.6%	0.0%	1.0%	0.0%	0.6%	0.0%	0.6%	0.0%	0.4%	0.0%

### 短期大学生採用

	全体		100人未満		100～499人		500～999人		1000人以上	
		昨年		昨年		昨年		昨年		昨年
増やす	10.3%	13.2%	8.1%	13.5%	9.7%	14.3%	12.1%	15.2%	12.0%	9.4%
昨年並	31.5%	27.6%	29.4%	27.0%	33.4%	31.1%	30.7%	26.1%	30.1%	24.5%
減らす	2.5%	2.6%	2.5%	0.7%	2.2%	2.6%	2.4%	4.4%	3.0%	2.4%
未定	19.3%	18.0%	20.8%	20.6%	18.5%	15.4%	20.5%	13.8%	18.8%	23.6%
予定なし	34.9%	37.1%	38.1%	36.9%	35.0%	34.8%	32.5%	39.9%	33.8%	38.7%
見送り(中止)	1.5%	1.4%	1.0%	1.4%	1.2%	2.0%	1.8%	0.7%	2.3%	1.4%

## 専門学校生採用

	全体		100人未満		100～499人		500～999人		1000人以上	
	今年	昨年	今年	昨年	今年	昨年	今年	昨年	今年	昨年
増やす	13.1%	14.4%	9.6%	18.4%	13.1%	14.3%	15.2%	15.2%	14.5%	10.9%
昨年並	30.1%	27.8%	27.1%	27.0%	31.4%	31.8%	29.7%	26.1%	30.1%	25.9%
減らす	2.1%	2.5%	2.5%	0.7%	1.8%	3.4%	2.4%	3.6%	2.2%	1.9%
未定	17.3%	17.3%	18.1%	19.2%	17.3%	16.1%	18.2%	13.0%	16.0%	20.3%
予定なし	35.8%	36.3%	40.7%	33.3%	35.2%	31.8%	33.3%	41.3%	34.6%	39.6%
見送り(中止)	1.7%	1.7%	2.0%	1.4%	1.2%	2.6%	1.2%	0.7%	2.6%	1.4%

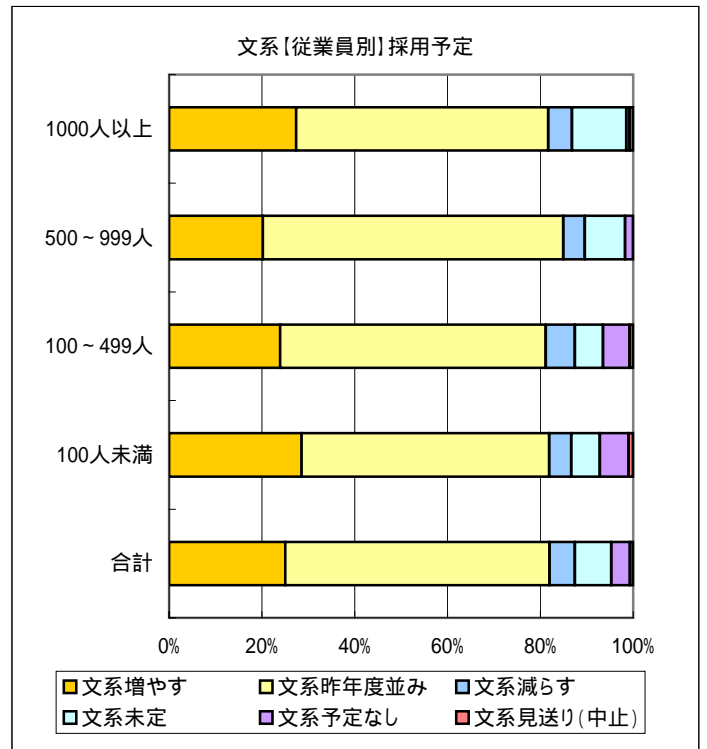
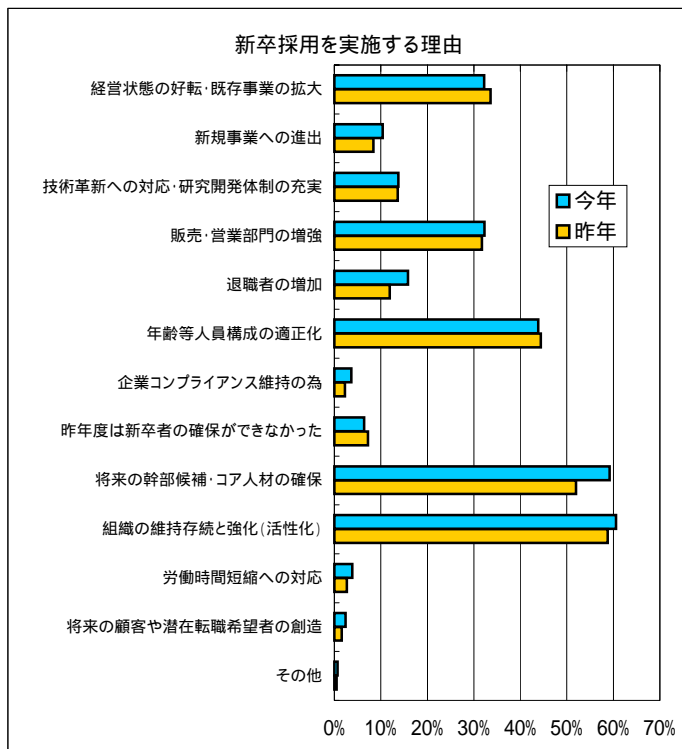
## 高校生採用

	全体		100人未満		100～499人		500～999人		1000人以上	
	今年	昨年	今年	昨年	今年	昨年	今年	昨年	今年	昨年
増やす	8.9%	9.2%	3.0%	5.0%	9.6%	8.9%	9.8%	11.0%	11.5%	11.3%
昨年並	23.3%	22.5%	13.1%	12.1%	22.6%	25.0%	29.3%	22.1%	28.5%	26.3%
減らす	2.3%	1.3%	2.5%	0.0%	1.2%	1.7%	4.3%	0.7%	3.0%	1.9%
未定	12.2%	12.5%	7.6%	10.0%	12.0%	10.1%	11.6%	13.2%	16.3%	19.3%
予定なし	51.0%	51.3%	69.7%	67.9%	53.5%	50.9%	43.3%	49.3%	37.4%	40.4%
見送り(中止)	2.3%	3.1%	4.0%	5.0%	1.2%	3.5%	1.8%	3.7%	3.3%	0.9%

## 新卒採用を実施する理由

(複数回答)

	全体		上場		未上場		製造業		非製造業	
	今年	昨年	今年	昨年	今年	昨年	今年	昨年	今年	昨年
経営状態の好転・既存事業の拡大	32.2%	33.6%	31.4%	39.3%	32.5%	31.8%	29.1%	29.4%	33.9%	35.7%
新規事業への進出	10.4%	8.4%	9.8%	12.0%	10.6%	7.2%	9.0%	9.4%	11.2%	8.0%
技術革新への対応・研究開発体制の充実	13.8%	13.6%	21.3%	18.2%	11.4%	12.1%	27.8%	28.1%	6.4%	6.7%
販売・営業部門の増強	32.3%	31.7%	28.5%	26.9%	33.5%	33.3%	30.8%	28.7%	33.1%	33.1%
退職者の増加	15.9%	11.9%	18.4%	13.2%	15.1%	11.5%	18.3%	14.8%	14.6%	10.6%
年齢等人員構成の適正化	43.8%	44.4%	49.1%	47.5%	42.2%	43.4%	48.6%	48.4%	41.3%	42.6%
企業コンプライアンス維持の為	3.6%	2.3%	1.4%	1.7%	4.3%	2.5%	2.8%	2.9%	4.1%	2.0%
昨年度は新卒者の確保ができなかった	6.4%	7.2%	5.1%	5.4%	6.8%	7.8%	9.0%	8.4%	5.0%	6.6%
将来の幹部候補・コア人材の確保	59.2%	52.0%	66.1%	59.5%	57.0%	49.5%	54.1%	51.9%	61.8%	52.1%
組織の維持存続と強化(活性化)	60.6%	58.8%	60.3%	55.8%	60.6%	59.8%	59.2%	54.5%	61.3%	60.8%
労働時間短縮への対応	3.9%	2.7%	3.6%	2.1%	4.0%	2.9%	4.0%	3.2%	3.8%	2.5%
将来の顧客や潜在転職希望者の創造	2.4%	1.6%	1.8%	0.8%	2.6%	1.8%	0.3%	1.3%	3.5%	1.7%
その他	0.7%	0.5%	0.4%	0.0%	0.8%	0.7%	0.0%	0.7%	1.1%	0.5%



## [2] 2008年卒採用にあたっての採用方針

### 大学院文系学生採用

	全体		上場		未上場		製造業		非製造業	
	2008卒	昨年	2008卒	昨年	2008卒	昨年	2008卒	昨年	2008卒	昨年
徹底して質を重視	36.2%	43.3%	32.8%	41.2%	37.5%	44.3%	44.3%	45.6%	32.1%	42.4%
徹底して量を重視	0.7%	0.3%	1.0%	0.5%	0.6%	0.3%	0.4%	0.0%	0.9%	0.5%
量よりは質を重視	56.6%	51.1%	61.3%	54.6%	54.8%	49.5%	51.9%	50.6%	59.0%	51.3%
質よりは量を重視	4.5%	2.9%	2.9%	1.1%	5.2%	3.8%	2.1%	1.9%	5.7%	3.3%
特定のスキルを重視	2.0%	2.4%	2.0%	2.7%	2.0%	2.3%	1.3%	1.9%	2.3%	2.6%
特定の大学を重視	0.0%	0.0%	0.0%	0.0%	0.0%	0.0%	0.0%	0.0%	0.0%	0.0%

### 大学院理系学生採用

	全体		上場		未上場		製造業		非製造業	
	2008卒	昨年	2008卒	昨年	2008卒	昨年	2008卒	昨年	2008卒	昨年
徹底して質を重視	34.7%	40.4%	30.8%	40.6%	36.4%	40.3%	40.7%	40.7%	31.1%	40.2%
徹底して量を重視	1.0%	0.3%	1.3%	0.5%	0.9%	0.2%	1.0%	0.4%	1.0%	0.2%
量よりは質を重視	56.9%	50.7%	61.7%	53.0%	55.0%	49.7%	54.2%	49.4%	58.6%	51.5%
質よりは量を重視	4.4%	4.4%	2.9%	2.3%	5.0%	5.3%	2.3%	5.0%	5.7%	4.0%
特定のスキルを重視	2.8%	4.2%	3.3%	3.7%	2.6%	4.5%	1.9%	4.6%	3.4%	4.0%
特定の大学を重視	0.1%	0.0%	0.0%	0.0%	0.2%	0.0%	0.0%	0.0%	0.2%	0.0%

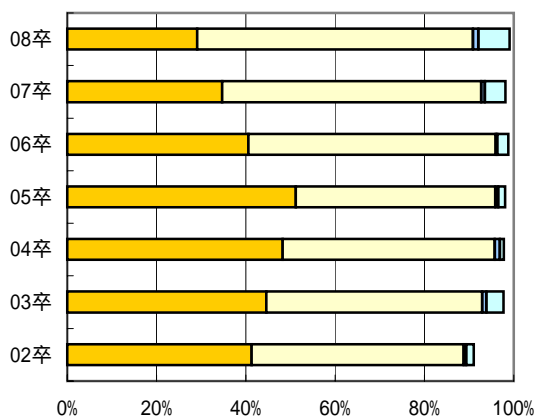
### 4大文系学生採用

	全体		上場		未上場		製造業		非製造業	
	2008卒	昨年	2008卒	昨年	2008卒	昨年	2008卒	昨年	2008卒	昨年
徹底して質を重視	29.1%	34.7%	27.2%	35.2%	29.7%	34.5%	36.8%	35.7%	25.3%	34.3%
徹底して量を重視	1.2%	0.8%	0.4%	0.4%	1.5%	0.9%	0.8%	0.4%	1.4%	1.0%
量よりは質を重視	61.8%	58.1%	65.7%	60.9%	60.6%	57.0%	57.9%	59.8%	63.8%	57.3%
質よりは量を重視	7.1%	4.7%	6.3%	3.0%	7.3%	5.2%	3.6%	2.3%	8.8%	5.7%
特定のスキルを重視	0.7%	1.7%	0.0%	0.0%	1.0%	2.3%	0.8%	1.5%	0.7%	1.8%
特定の大学を重視	0.1%	0.1%	0.4%	0.4%	0.0%	0.0%	0.0%	0.4%	0.1%	0.0%

### 4大理系学生採用

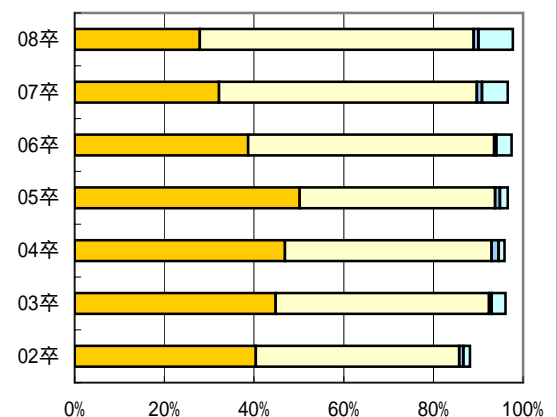
	全体		上場		未上場		製造業		非製造業	
	2008卒	昨年	2008卒	昨年	2008卒	昨年	2008卒	昨年	2008卒	昨年
徹底して質を重視	27.9%	32.2%	25.2%	35.5%	28.8%	31.0%	33.3%	31.6%	25.0%	32.4%
徹底して量を重視	1.0%	1.1%	0.4%	0.9%	1.2%	1.2%	1.0%	1.7%	1.0%	0.8%
量よりは質を重視	61.1%	57.6%	65.0%	58.1%	59.8%	57.4%	58.5%	58.2%	62.6%	57.3%
質よりは量を重視	7.7%	5.8%	7.5%	3.4%	7.8%	6.6%	4.6%	6.5%	9.5%	5.4%
特定のスキルを重視	2.0%	3.3%	1.5%	1.7%	2.2%	3.8%	2.3%	1.7%	1.9%	4.1%
特定の大学を重視	0.2%	0.1%	0.4%	0.4%	0.1%	0.0%	0.3%	0.3%	0.1%	0.0%

4大文系「質」と「量」の推移



	02卒	03卒	04卒	05卒	06卒	07卒	08卒
質よりは量を重視	1.7%	3.9%	0.9%	1.6%	2.5%	4.7%	7.1%
徹底して量を重視	0.6%	0.9%	1.2%	0.6%	0.3%	0.8%	1.2%
量よりは質を重視	47.5%	48.3%	47.6%	44.7%	55.4%	58.1%	61.8%
徹底して質を重視	41.3%	44.6%	48.2%	51.2%	40.6%	34.7%	29.1%

4大理系「質」と「量」の推移



	02卒	03卒	04卒	05卒	06卒	07卒	08卒
質よりは量を重視	1.5%	3.2%	1.4%	1.8%	3.4%	5.8%	7.7%
徹底して量を重視	0.9%	0.6%	1.5%	1.1%	0.5%	1.1%	1.0%
量よりは質を重視	45.4%	47.6%	46.1%	43.6%	54.9%	57.6%	61.1%
徹底して質を重視	40.4%	44.8%	46.9%	50.2%	38.7%	32.2%	27.9%



## 短期大学生採用

	全体		上場		未上場		製造業		非製造業	
	2008卒	昨年	2008卒	昨年	2008卒	昨年	2008卒	昨年	2008卒	昨年
徹底して質を重視	27.5%	29.0%	25.8%	28.5%	28.0%	29.2%	33.3%	28.2%	25.1%	29.3%
徹底して量を重視	1.2%	1.0%	0.7%	0.8%	1.4%	1.1%	0.5%	1.6%	1.5%	0.8%
量よりは質を重視	60.9%	57.3%	64.9%	67.5%	59.7%	53.8%	60.0%	56.5%	61.2%	57.5%
質よりは量を重視	6.5%	5.3%	6.0%	0.8%	6.7%	6.8%	2.6%	3.2%	8.1%	6.0%
特定のスキルを重視	3.5%	6.5%	2.0%	1.6%	3.9%	8.2%	3.6%	9.7%	3.4%	5.5%
特定の学校を重視	0.5%	0.8%	0.7%	0.8%	0.4%	0.8%	0.0%	0.8%	0.6%	0.8%

## 専門学校生採用

	全体		上場		未上場		製造業		非製造業	
	2008卒	昨年	2008卒	昨年	2008卒	昨年	2008卒	昨年	2008卒	昨年
徹底して質を重視	24.5%	25.2%	23.0%	22.8%	25.0%	26.0%	29.8%	22.8%	22.2%	26.0%
徹底して量を重視	0.8%	0.8%	0.7%	0.8%	0.8%	0.8%	0.5%	0.8%	0.9%	0.8%
量よりは質を重視	56.9%	53.0%	64.5%	65.0%	54.6%	49.1%	56.6%	52.8%	57.0%	53.1%
質よりは量を重視	7.2%	5.6%	5.3%	0.8%	7.7%	7.2%	4.4%	6.3%	8.4%	5.4%
特定のスキルを重視	10.5%	15.0%	6.6%	10.6%	11.7%	16.5%	8.3%	17.3%	11.5%	14.2%
特定の学校を重視	0.2%	0.4%	0.0%	0.0%	0.2%	0.5%	0.5%	0.0%	0.0%	0.5%

### [3] 2008年卒採用にあたっての採用基準(学生評価)について

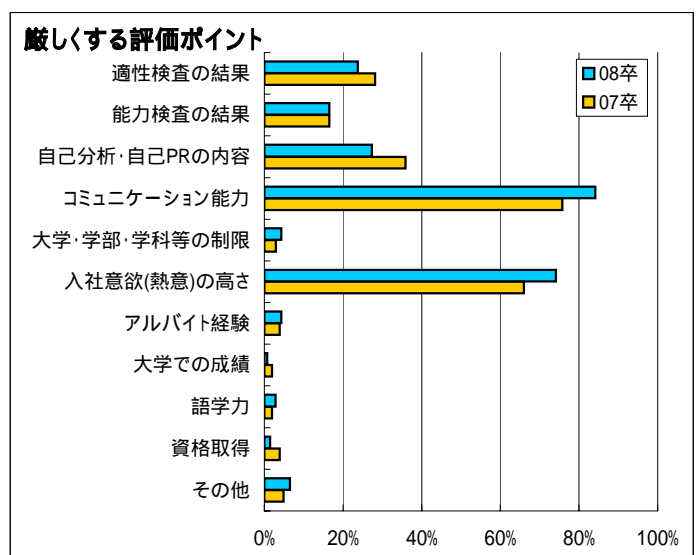
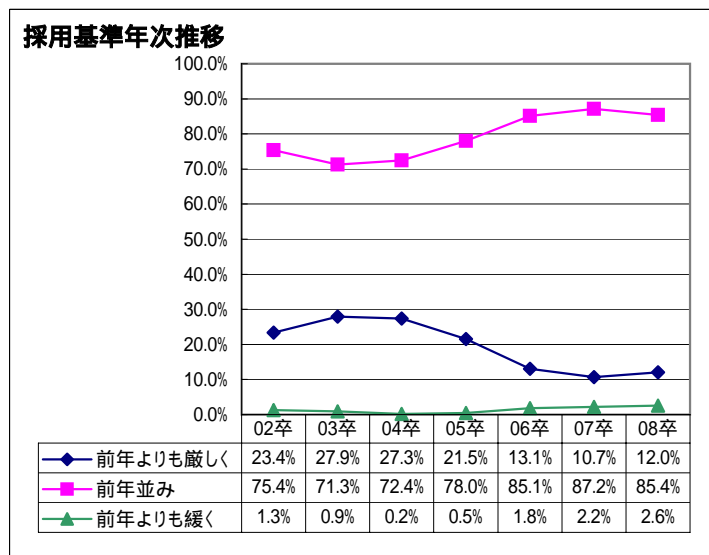
#### 採用基準(2007年卒との比較)

	全体		上場		未上場		製造業		非製造業	
	2008卒	昨年	2008卒	昨年	2008卒	昨年	2008卒	昨年	2008卒	昨年
2007年卒より厳しくする	12.0%	10.7%	8.6%	6.1%	13.0%	12.2%	11.7%	9.3%	12.1%	11.3%
2007年卒並み	85.5%	87.2%	90.4%	92.2%	83.9%	85.5%	85.5%	88.4%	85.4%	86.6%
2007年卒より緩くする	2.6%	2.2%	1.1%	1.6%	3.0%	2.4%	2.7%	2.3%	2.5%	2.1%

#### 厳しくする評価ポイント (複数回答)

厳しくすると回答した企業のみ(n=139)

	全体		上場		未上場		製造業		非製造業	
	2008卒	昨年	2008卒	昨年	2008卒	昨年	2008卒	昨年	2008卒	昨年
適性検査の結果	23.7%	28.2%	20.8%	20.0%	24.4%	29.6%	23.4%	27.6%	23.9%	28.4%
能力検査の結果	16.6%	16.5%	20.8%	13.3%	15.7%	17.1%	10.6%	20.7%	19.6%	14.9%
自己分析・自己PRの内容	27.3%	35.9%	45.8%	26.7%	23.5%	37.5%	21.3%	37.9%	30.4%	35.1%
コミュニケーション能力	84.2%	75.7%	87.5%	86.7%	83.5%	73.9%	74.5%	86.2%	89.1%	71.6%
大学・学部・学科等の制限	4.3%	2.9%	12.5%	6.7%	2.6%	2.3%	12.8%	0.0%	0.0%	4.1%
入社意欲(熱意)の高さ	74.1%	66.0%	66.7%	60.0%	75.7%	67.1%	74.5%	72.4%	73.9%	63.5%
アルバイト経験	4.3%	3.9%	4.2%	0.0%	4.4%	4.6%	4.3%	3.5%	4.4%	4.1%
大学での成績	0.7%	1.9%	0.0%	0.0%	0.9%	2.3%	2.1%	6.9%	0.0%	0.0%
語学力	2.9%	1.9%	0.0%	0.0%	3.5%	2.3%	4.3%	3.5%	2.2%	1.4%
資格取得	1.4%	3.9%	0.0%	0.0%	1.7%	4.6%	0.0%	0.0%	2.2%	5.4%
その他	6.5%	4.9%	4.2%	0.0%	7.0%	5.7%	6.4%	3.5%	6.5%	5.4%



#### 面接の際に重視するポイントについて (複数回答)

	全体	上場	未上場	製造業	非製造業
服装・髪型などの身なり	57.7%	52.9%	59.2%	53.3%	60.0%
話したり聞いたりする姿勢・態度	94.5%	94.2%	94.6%	94.8%	94.4%
その人の容姿・体型	8.1%	8.6%	7.9%	6.8%	8.7%
入退室の際の挨拶・態度	41.6%	39.6%	42.3%	41.8%	41.5%
入社意欲がどれだけ強いのか	82.9%	85.3%	82.1%	84.0%	82.3%
志望動機が明確かどうか	66.6%	69.1%	65.8%	68.5%	65.6%
業界についてどの程度知識があるか	10.9%	12.2%	10.5%	10.0%	11.3%
仕事に対する理解度が高いかどうか	23.8%	26.3%	23.0%	21.3%	25.1%
向上心をもって前向きに行動するか	91.2%	91.4%	91.1%	91.5%	91.0%
社内の雰囲気合いそうな人柄か	59.9%	61.5%	59.3%	60.5%	59.5%
学生がやりたい仕事と実業務のギャップ	23.1%	26.3%	22.1%	22.0%	23.7%
何にモチベーションを抱くのか	31.2%	34.2%	30.2%	32.0%	30.7%
自分を律する力があるかどうか	43.7%	43.2%	43.8%	44.0%	43.5%
論理的もしくは創造的思考があるかどうか	48.0%	56.8%	45.3%	50.3%	46.9%
人とコミュニケーションがはかれるかどうか	94.0%	94.6%	93.8%	91.8%	95.2%
自ら課題の発見や解決への努力を行ったか	57.5%	63.7%	55.5%	61.5%	55.3%
仕事に直結する専門知識を有しているか	7.2%	9.0%	6.6%	11.3%	5.1%

## [4] 2008年卒採用の環境について

### 4大 文系学生採用

	全体		上場		未上場		製造業		非製造業	
	2008卒	昨年	2008卒	昨年	2008卒	昨年	2008卒	昨年	2008卒	昨年
2007年卒より採用するのが厳しくなる	60.4%	61.8%	54.0%	63.3%	62.5%	61.2%	56.6%	55.8%	62.3%	64.4%
2007年卒並みに採用するのが厳しくなる	33.7%	32.4%	41.5%	32.5%	31.1%	32.3%	36.0%	39.6%	32.5%	29.2%
2007年卒採用並みに採用しやすくなる	4.8%	5.4%	3.7%	3.8%	5.2%	5.9%	6.2%	4.0%	4.1%	6.0%
2007年卒より採用しやすくなる	1.1%	0.6%	0.7%	0.4%	1.2%	0.6%	1.1%	0.7%	1.1%	0.5%

### 4大 理系学生採用

	全体		上場		未上場		製造業		非製造業	
	2008卒	昨年	2008卒	昨年	2008卒	昨年	2008卒	昨年	2008卒	昨年
2007年卒より採用するのが厳しくなる	67.4%	68.5%	66.4%	71.9%	67.7%	67.3%	72.1%	69.9%	64.8%	67.9%
2007年卒並みに採用するのが厳しくなる	29.5%	27.2%	30.6%	24.7%	29.1%	28.1%	25.1%	27.4%	31.9%	27.1%
2007年卒採用並みに採用しやすくなる	2.7%	3.9%	3.0%	3.4%	2.6%	4.1%	2.6%	2.7%	2.7%	4.6%
2007年卒より採用しやすくなる	0.5%	0.3%	0.0%	0.0%	0.6%	0.5%	0.3%	0.0%	0.6%	0.5%

### 大学院 文系学生採用

	全体		上場		未上場		製造業		非製造業	
	2008卒	昨年	2008卒	昨年	2008卒	昨年	2008卒	昨年	2008卒	昨年
2007年卒より採用するのが厳しくなる	55.5%	53.9%	48.3%	57.1%	58.2%	52.5%	52.6%	45.7%	57.0%	57.4%
2007年卒並みに採用するのが厳しくなる	39.3%	37.9%	47.4%	36.5%	36.2%	38.5%	40.6%	45.7%	38.6%	34.6%
2007年卒採用並みに採用しやすくなる	4.2%	7.5%	3.9%	5.8%	4.3%	8.3%	6.2%	8.0%	3.1%	7.3%
2007年卒より採用しやすくなる	1.1%	0.6%	0.4%	0.5%	1.3%	0.7%	0.7%	0.5%	1.3%	0.7%

### 大学院 理系学生採用

	全体		上場		未上場		製造業		非製造業	
	2008卒	昨年	2008卒	昨年	2008卒	昨年	2008卒	昨年	2008卒	昨年
2007年卒より採用するのが厳しくなる	63.4%	64.2%	60.6%	67.3%	64.5%	62.8%	68.3%	64.7%	60.5%	63.9%
2007年卒並みに採用するのが厳しくなる	33.5%	30.3%	36.3%	28.6%	32.4%	31.0%	29.4%	31.4%	35.9%	29.7%
2007年卒採用並みに採用しやすくなる	2.6%	5.3%	2.8%	4.2%	2.5%	5.8%	2.4%	4.0%	2.7%	6.0%
2007年卒より採用しやすくなる	0.6%	0.3%	0.4%	0.0%	0.6%	0.4%	0.0%	0.0%	0.9%	0.4%

### '2007年卒より、または'2007年卒並みに、厳しくなると思う理由

#### 文系採用

(複数回答)

	参考: 昨年				
	全体	上場	未上場	製造業	非製造業
活動早期化によるスケジュール変化	28.7%	25.8%	29.6%	28.4%	28.8%
活動長期化による業務負担の増大	18.7%	19.4%	18.4%	19.0%	18.5%
母集団形成(エントリー数不足)	56.7%	46.8%	60.1%	53.0%	58.5%
セミナー動員数への不安	48.3%	46.0%	49.0%	42.1%	51.2%
学生の質低下	36.7%	34.9%	37.3%	33.6%	38.1%
内定辞退の増加	56.7%	62.3%	54.9%	57.6%	56.3%
採用費用の削減	5.9%	5.6%	6.0%	5.0%	6.3%
マンパワーの不足	17.5%	19.1%	17.0%	14.6%	18.8%
その他	7.2%	7.9%	6.9%	8.1%	6.8%

#### 参考: 昨年

	参考: 昨年		
	全体	上場	未上場
活動早期化によるスケジュール変化	21.2%	21.7%	21.1%
活動長期化による業務負担の増大	17.7%	18.1%	17.5%
母集団形成(エントリー数不足)	55.9%	54.0%	56.6%
セミナー動員数への不安	40.5%	37.2%	41.7%
学生の質低下	29.4%	29.2%	29.5%
内定辞退の増加	49.1%	56.6%	46.4%
採用費用の削減	4.2%	2.7%	4.7%
マンパワーの不足	13.8%	13.7%	13.8%
その他	6.5%	10.2%	5.2%

#### 理系採用

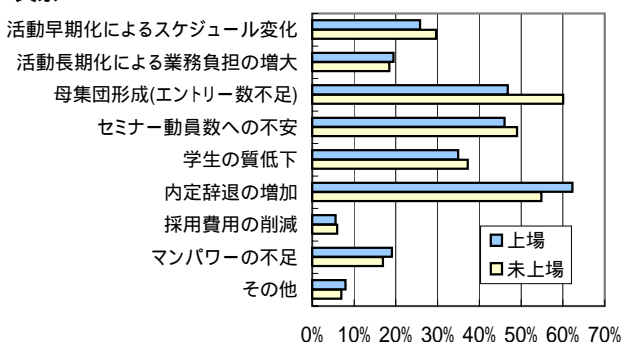
(複数回答)

	参考: 昨年				
	全体	上場	未上場	製造業	非製造業
活動早期化によるスケジュール変化	28.7%	24.8%	30.0%	29.2%	28.4%
活動長期化による業務負担の増大	17.7%	18.1%	17.6%	18.3%	17.4%
母集団形成(エントリー数不足)	59.8%	52.8%	62.2%	60.0%	59.7%
セミナー動員数への不安	46.9%	45.3%	47.4%	43.1%	49.1%
学生の質低下	33.0%	30.3%	34.0%	29.7%	35.0%
内定辞退の増加	55.8%	60.2%	54.3%	56.4%	55.5%
採用費用の削減	5.6%	5.1%	5.7%	4.6%	6.1%
マンパワーの不足	17.3%	18.9%	16.8%	15.3%	18.5%
その他	7.4%	9.1%	6.8%	7.4%	7.4%

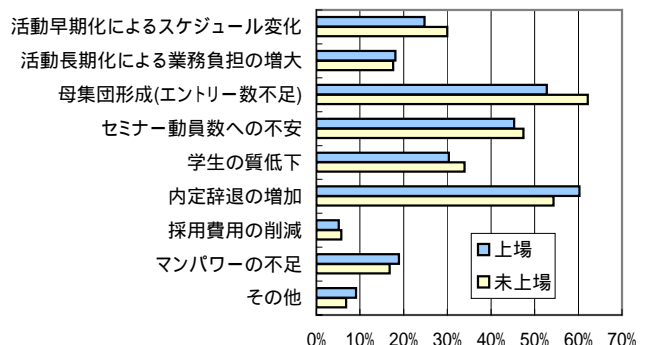
#### 参考: 昨年

	参考: 昨年		
	全体	上場	未上場
活動早期化によるスケジュール変化	22.9%	23.7%	22.6%
活動長期化による業務負担の増大	18.2%	19.6%	17.6%
母集団形成(エントリー数不足)	59.3%	58.9%	59.5%
セミナー動員数への不安	41.3%	38.8%	42.2%
学生の質低下	26.5%	25.0%	27.0%
内定辞退の増加	48.5%	54.5%	46.3%
採用費用の削減	4.0%	2.7%	4.5%
マンパワーの不足	13.1%	12.1%	13.5%
その他	7.2%	10.3%	6.1%

#### 文系



#### 理系

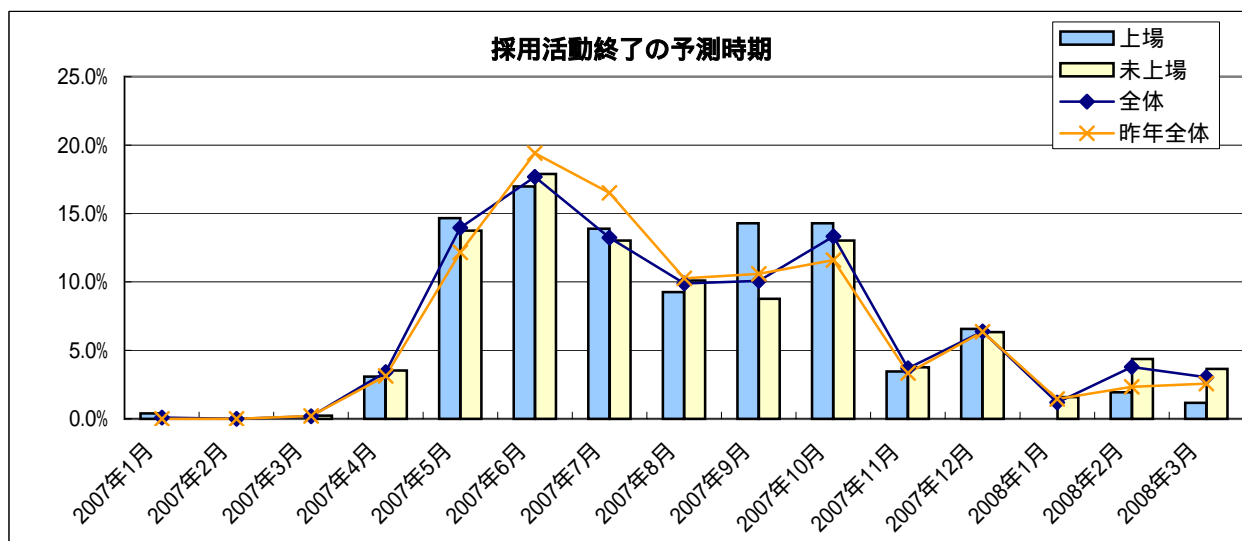


## 今年度(08年卒採用)の採用期間についてどのようなお考えをお持ちですか

						参考: 昨年		
	全体	上場	未上場	製造業	非製造業	全体	上場	未上場
短期化する	8.2%	6.6%	8.7%	8.2%	8.2%	8.8%	7.0%	9.4%
昨年度と同期間	57.0%	61.5%	55.5%	56.9%	57.0%	51.0%	53.5%	50.1%
長期化する	33.3%	31.5%	33.9%	33.3%	33.3%	38.2%	39.1%	37.8%
昨年は実施なし	1.5%	0.4%	1.9%	1.5%	1.5%	2.1%	0.4%	2.7%

## 採用活動終了の予測時期(想定時期)

						参考: 昨年		
	全体	上場	未上場	製造業	非製造業	昨年全体	上場	未上場
2007年1月	0.1%	0.4%	0.0%	0.3%	0.0%	0.0%	0.0%	0.0%
2007年2月	0.0%	0.0%	0.0%	0.0%	0.0%	0.0%	0.0%	0.0%
2007年3月	0.2%	0.0%	0.2%	0.3%	0.1%	0.2%	0.0%	0.3%
2007年4月	3.4%	3.1%	3.5%	2.7%	3.8%	3.1%	3.5%	3.0%
2007年5月	14.0%	14.7%	13.8%	15.6%	13.1%	12.2%	11.0%	12.6%
2007年6月	17.7%	17.0%	17.9%	25.0%	13.8%	19.4%	18.4%	19.8%
2007年7月	13.2%	13.9%	13.0%	13.2%	13.3%	16.5%	18.9%	15.7%
2007年8月	9.9%	9.3%	10.1%	8.3%	10.7%	10.3%	15.4%	8.5%
2007年9月	10.1%	14.3%	8.8%	9.1%	10.6%	10.6%	11.8%	10.2%
2007年10月	13.3%	14.3%	13.0%	11.8%	14.1%	11.6%	9.7%	12.3%
2007年11月	3.7%	3.5%	3.8%	2.7%	4.2%	3.4%	2.6%	3.6%
2007年12月	6.4%	6.6%	6.3%	4.8%	7.2%	6.4%	4.4%	7.0%
2008年1月	1.2%	0.0%	1.6%	0.8%	1.4%	1.5%	1.3%	1.5%
2008年2月	3.8%	1.9%	4.4%	3.5%	4.0%	2.3%	0.9%	2.8%
2008年3月	3.1%	1.2%	3.7%	1.9%	3.7%	2.6%	2.2%	2.7%



## [5] 採用スケジュール～採用情報の公開について

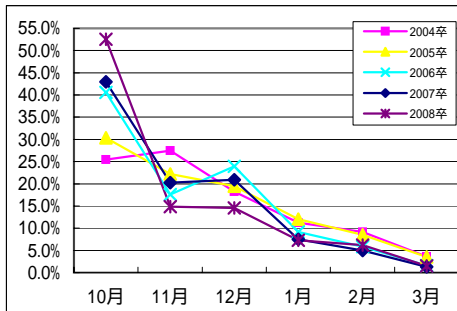
### 採用情報公開(予定)の時期(2007年卒との比較)

	全体		上場		未上場		製造業		非製造業	
	2008卒	昨年	2008卒	昨年	2008卒	昨年	2008卒	昨年	2008卒	昨年
2007年卒より早い	44.4%	43.7%	35.1%	40.7%	47.3%	44.7%	43.7%	46.1%	44.8%	42.6%
2007年卒と同時期	51.5%	53.4%	62.0%	58.1%	48.1%	51.8%	52.5%	51.9%	50.9%	54.1%
2007年卒より遅い	2.5%	2.5%	2.2%	1.2%	2.6%	2.9%	2.3%	1.9%	2.6%	2.7%
未定	1.6%	0.4%	0.7%	0.0%	1.9%	0.6%	1.5%	0.0%	1.7%	0.6%

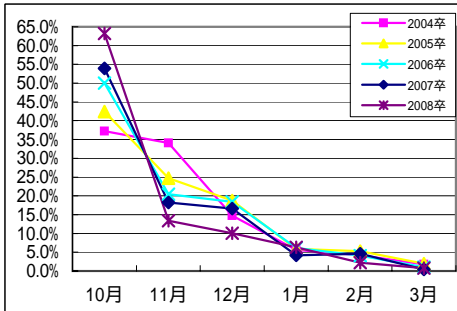
### 採用情報公開(予定)の時期

月	全体		上場		未上場		製造業		非製造業	
	2008卒	昨年	2008卒	昨年	2008卒	昨年	2008卒	昨年	2008卒	昨年
6月	0.3%	0.1%	0.0%	0.0%	0.4%	0.1%	0.5%	0.0%	0.1%	0.2%
7月	0.2%	0.2%	0.0%	0.0%	0.2%	0.3%	0.0%	0.0%	0.3%	0.3%
8月	0.1%	0.2%	0.0%	0.4%	0.1%	0.1%	0.0%	0.0%	0.1%	0.3%
9月	1.7%	1.0%	3.4%	1.7%	1.2%	0.7%	1.5%	0.0%	1.8%	1.4%
10月	52.5%	42.9%	63.2%	53.9%	49.2%	39.2%	56.6%	44.6%	50.4%	42.2%
11月	14.8%	20.3%	13.4%	18.3%	15.3%	20.9%	14.4%	23.3%	15.0%	18.8%
12月	14.6%	20.9%	10.0%	16.6%	16.0%	22.4%	12.6%	19.0%	15.6%	21.8%
1月	7.3%	7.5%	6.3%	4.2%	7.6%	8.6%	8.7%	8.2%	6.5%	7.2%
2月	6.2%	5.0%	2.2%	4.6%	7.5%	5.1%	3.9%	4.3%	7.5%	5.3%
3月	1.5%	1.3%	0.7%	0.4%	1.8%	1.6%	1.0%	0.7%	1.8%	1.6%
4月	0.9%	0.7%	0.7%	0.0%	0.9%	1.0%	0.8%	0.0%	1.0%	1.1%

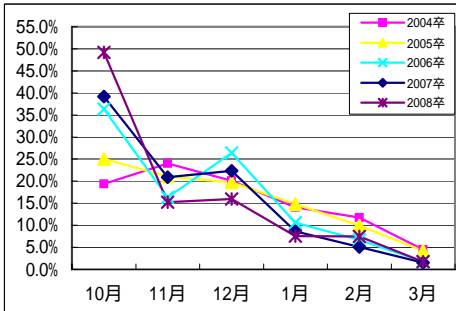
過去5年間推移【全体】



過去5年間推移【上場】



過去5年間推移【未上場】



### 採用情報を最初に公開した(する予定の)媒体

(複数回答)

	全体		上場		未上場		製造業		非製造業	
	2008卒	昨年	2008卒	昨年	2008卒	昨年	2008卒	昨年	2008卒	昨年
就職情報誌(宅配)	2.6%	3.7%	4.3%	4.1%	2.0%	3.6%	2.5%	3.9%	2.6%	3.7%
就職情報誌(市販)	1.1%	1.2%	2.1%	1.2%	0.8%	1.3%	1.5%	1.0%	0.9%	1.4%
自社ホームページ	46.5%	50.0%	54.3%	54.1%	44.0%	48.6%	46.9%	51.6%	46.3%	49.2%
就職サイト	92.2%	92.6%	90.7%	89.8%	92.7%	93.5%	92.7%	92.5%	91.9%	92.6%
郵送のDM	1.5%	1.8%	1.4%	1.2%	1.5%	1.9%	1.5%	1.6%	1.4%	1.8%
E-mail DM	3.8%	4.4%	5.4%	8.1%	3.3%	3.1%	3.5%	4.2%	3.9%	4.4%
求人票	13.9%	12.8%	14.3%	9.8%	13.8%	13.9%	16.3%	15.9%	12.7%	11.4%
インターンシップ	2.3%	1.2%	2.9%	0.4%	2.2%	1.5%	2.3%	0.7%	2.4%	1.5%
学内セミナー	8.3%	9.0%	12.5%	10.2%	6.9%	8.6%	9.8%	11.0%	7.5%	8.1%
就職イベント(合同説明会)	13.2%	14.7%	12.5%	11.4%	13.5%	15.8%	11.0%	15.6%	14.4%	14.3%
その他	0.4%	0.2%	0.0%	0.0%	0.6%	0.3%	0.0%	0.0%	0.7%	0.3%

### 就職サイトからのエントリー受付状況

	全体		上場		未上場		製造業		非製造業	
	2008卒	昨年	2008卒	昨年	2008卒	昨年	2008卒	昨年	2008卒	昨年
受付けている	91.5%	96.8%	92.1%	94.0%	91.3%	97.7%	92.5%	98.4%	90.9%	96.1%
受付けていない	8.5%	3.2%	7.9%	6.0%	8.7%	2.3%	7.5%	1.6%	9.1%	3.9%

### 現時点(2月段階)で、07年卒の同時期と比較して、就職サイトからのエントリー総数に変化がありますか

(受付企業のみ回答 n=1061)	全体		上場		未上場		製造業		非製造業	
	2008卒	昨年	2008卒	昨年	2008卒	昨年	2008卒	昨年	2008卒	昨年
大幅に減った	10.1%	16.8%	9.7%	19.6%	10.2%	15.9%	9.5%	15.5%	10.4%	17.4%
やや減った	26.6%	28.6%	27.1%	27.2%	26.4%	29.1%	27.0%	29.3%	26.3%	28.3%
変わらない	20.3%	16.8%	22.5%	22.8%	19.6%	14.9%	21.1%	18.7%	19.8%	15.9%
やや増えた	22.8%	16.5%	25.2%	14.1%	22.0%	17.2%	24.3%	12.2%	22.0%	18.5%
大幅に増えた	10.2%	12.6%	10.5%	12.0%	10.1%	12.8%	9.2%	15.5%	10.7%	11.3%
まだエントリーを受付していない(昨年は受付けていない)	10.1%	8.8%	5.0%	4.4%	11.7%	10.1%	8.9%	8.9%	10.7%	8.7%

## 就職サイトからのエントリー時、アンケート欄の記入内容で選考を行っていますか

(受付企業のみ回答 n=1056)

	全体	上場	未上場	製造業	非製造業
内容によって落とすことがある	3.4%	3.5%	3.4%	5.2%	2.5%
あまり落とすことはない	4.8%	4.3%	5.0%	6.5%	3.9%
落とすことはない	51.4%	62.2%	48.0%	51.4%	51.5%
アンケート欄を設けていない	40.3%	29.9%	43.6%	37.0%	42.2%

## ホームページからのエントリー受付状況(利用企業のみ回答)

	全体		上場		未上場		製造業		非製造業	
	2008卒	昨年	2008卒	昨年	2008卒	昨年	2008卒	昨年	2008卒	昨年
受付けている	35.8%	38.1%	37.1%	46.8%	35.4%	35.2%	32.6%	39.7%	37.4%	37.4%
受付けていない	64.2%	61.9%	63.0%	53.3%	64.6%	64.8%	67.4%	60.3%	62.6%	62.6%

就職サイトのエントリーフォームは除く

## 現時点(2月段階)で、07年卒の同時期と比較して、ホームページからのエントリー総数に変化がありますか

(受付企業のみ回答 n=411)	全体		上場		未上場		製造業		非製造業	
	2008卒	昨年	2008卒	昨年	2008卒	昨年	2008卒	昨年	2008卒	昨年
大幅に減った	8.8%	8.9%	7.8%	9.0%	9.1%	8.9%	8.5%	8.4%	8.9%	9.2%
やや減った	21.4%	22.3%	19.4%	24.3%	22.1%	21.4%	17.1%	21.9%	23.4%	22.5%
変わらない	39.9%	38.4%	41.8%	35.1%	39.3%	39.9%	38.8%	42.9%	40.4%	36.3%
やや増えた	14.1%	13.7%	19.4%	16.2%	12.3%	12.5%	20.2%	13.5%	11.4%	13.8%
大幅に増えた	4.4%	6.4%	4.9%	9.9%	4.2%	4.8%	7.0%	6.7%	3.2%	6.3%
まだエントリーを受付していない (昨年は受付けていない)	11.4%	10.3%	6.8%	5.4%	13.0%	12.5%	8.5%	6.7%	12.8%	12.1%

就職サイトのエントリーフォームは除く

## 採用広報上、「学生に伝えるポイント」として重視し、積極的にPRしているポイントは

	企業					参考: 昨年		学生 選択ポイント
	全体	上場	未上場	製造業	非製造業	企業全体	昨年との増減	
社風が良い	58.2%	59.8%	57.6%	53.8%	60.4%	62.5%	-4.4%	53.9%
将来性がある	29.8%	27.1%	30.6%	24.8%	32.4%	34.1%	-4.3%	47.3%
安定している	32.1%	32.7%	31.9%	34.3%	30.9%	27.7%	4.3%	46.2%
給与・待遇が良い	7.3%	4.3%	8.3%	3.8%	9.1%	6.8%	0.5%	41.1%
商品企画力・研究開発力が高い	18.5%	27.8%	15.6%	36.5%	9.1%	21.8%	-3.3%	18.3%
社会的貢献度が高い	35.7%	43.8%	33.1%	34.0%	36.6%	36.2%	-0.5%	24.5%
業界上位である	26.3%	31.0%	24.9%	35.0%	21.8%	25.6%	0.8%	23.9%
休日や福利厚生が充実している	15.7%	15.3%	15.8%	15.5%	15.8%	10.9%	4.8%	27.1%
希望職種への配慮がある	12.9%	13.9%	12.5%	12.5%	13.1%	13.5%	-0.6%	20.8%
社員の定着率が高い	15.3%	18.5%	14.2%	17.0%	14.4%	14.9%	0.4%	21.1%
製品・サービスの質が高い	26.1%	28.1%	25.4%	37.3%	20.2%	38.1%	-12.0%	16.2%
国際的な仕事ができる	11.1%	17.8%	8.9%	16.5%	8.2%	11.7%	-0.6%	12.5%
仕事の成果が正当に評価される	31.7%	23.8%	34.2%	19.8%	38.0%	30.3%	1.4%	16.6%
若手に活躍の場が与えられている	70.7%	72.6%	70.1%	69.8%	71.2%	74.3%	-3.7%	17.0%
優秀な人材が多い	8.8%	9.6%	8.6%	4.5%	11.1%	10.4%	-1.5%	12.2%
経営者が魅力的である	13.0%	6.1%	15.3%	10.0%	14.6%	13.6%	-0.5%	8.9%
世の中に対する影響力が強い	11.5%	15.0%	10.4%	7.8%	13.5%	12.3%	-0.8%	9.7%
スキルや経験が活かせる	10.3%	5.7%	11.8%	6.5%	12.3%	14.2%	-3.9%	9.6%
立地やオフィス環境が良い	6.3%	4.3%	6.9%	3.0%	8.0%	5.3%	1.0%	9.7%
環境問題に前向きである	13.4%	17.1%	12.2%	20.0%	9.9%	13.7%	-0.3%	8.5%

参考: MYCOMモニターアンケート12月より 上記選択項目から企業選択の優先項目上位5つを選択

## [6] 採用スケジュール～各採用フェーズの開始時期について

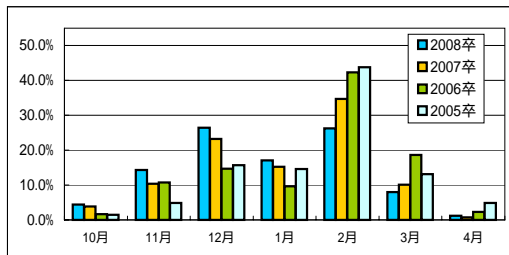
### 採用に直結しないオープンセミナー開催(予定)の時期(2007年卒との比較)

	全体		上場		未上場		製造業		非製造業	
	2008卒	昨年	2008卒	昨年	2008卒	昨年	2008卒	昨年	2008卒	昨年
2007年卒より早い	22.0%	26.1%	19.7%	27.5%	22.8%	25.5%	24.6%	25.0%	20.7%	26.7%
2007年卒と同時期	31.2%	33.8%	43.4%	37.5%	27.1%	32.1%	31.6%	36.7%	31.1%	32.3%
2007年卒より遅い	1.6%	1.3%	1.2%	2.5%	1.8%	0.8%	0.0%	0.8%	2.4%	1.6%
昨年は実施なし	45.2%	38.8%	35.8%	32.5%	48.3%	41.7%	43.9%	37.5%	45.8%	39.4%

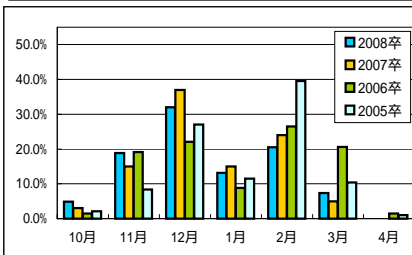
### 採用に直結しないオープンセミナー開始(予定)の時期

	全体		上場		未上場		製造業		非製造業	
	2008卒	昨年	2008卒	昨年	2008卒	昨年	2008卒	昨年	2008卒	昨年
7月	0.2%	0.0%	0.0%	0.0%	0.3%	0.0%	0.0%	0.0%	0.4%	0.0%
8月	0.5%	0.0%	0.8%	0.0%	0.3%	0.0%	0.0%	0.0%	0.7%	0.0%
9月	1.4%	0.7%	2.5%	1.0%	1.0%	0.5%	2.8%	0.0%	0.7%	1.1%
10月	4.5%	3.8%	5.0%	3.0%	4.3%	4.3%	2.8%	6.1%	5.3%	2.6%
11月	14.1%	10.4%	18.3%	15.0%	12.5%	8.0%	12.8%	10.2%	14.8%	10.5%
12月	26.4%	23.3%	31.7%	37.0%	24.3%	16.0%	26.2%	22.5%	26.4%	23.7%
1月	17.2%	15.3%	13.3%	15.0%	18.7%	15.4%	19.9%	14.3%	15.9%	15.8%
2月	26.4%	34.7%	20.8%	24.0%	28.5%	40.4%	29.1%	31.6%	25.0%	36.3%
3月	8.0%	10.1%	7.5%	5.0%	8.2%	12.8%	6.4%	15.3%	8.8%	7.4%
4月	1.2%	0.7%	0.0%	0.0%	1.6%	1.1%	0.0%	0.0%	1.8%	1.1%
5月	0.2%	1.0%	0.0%	0.0%	0.3%	1.6%	0.0%	0.0%	0.4%	1.6%

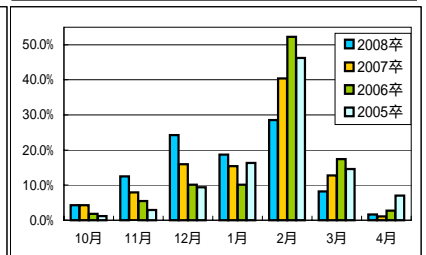
過去4年の比較[全体]



過去4年の比較[上場]



過去4年の比較[未上場]



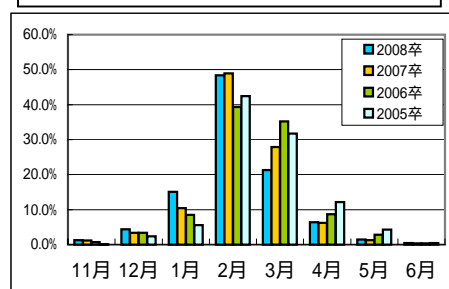
### 採用に直結するセミナー開催(予定)の時期(2007年卒との比較)

	全体		上場		未上場		製造業		非製造業	
	2008卒	昨年	2008卒	昨年	2008卒	昨年	2008卒	昨年	2008卒	昨年
2007年卒より早い	37.6%	38.6%	36.8%	32.9%	37.9%	40.5%	41.6%	41.2%	35.6%	37.3%
2007年卒と同時期	51.8%	53.8%	50.8%	61.4%	52.1%	51.1%	47.9%	50.5%	53.8%	55.4%
2007年卒より遅い	4.0%	3.5%	6.4%	2.2%	3.2%	4.0%	3.6%	3.4%	4.2%	3.5%
未定	6.6%	4.2%	6.0%	3.5%	6.7%	4.4%	6.9%	4.8%	6.4%	3.9%

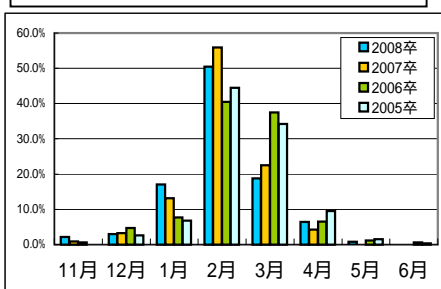
### セミナー開始(予定)の時期

	全体		上場		未上場		製造業		非製造業	
	2008卒	昨年	2008卒	昨年	2008卒	昨年	2008卒	昨年	2008卒	昨年
10月	0.9%	0.2%	1.3%	0.0%	0.8%	0.3%	1.2%	0.0%	0.8%	0.4%
11月	1.3%	1.2%	2.2%	0.9%	1.1%	1.3%	2.3%	0.7%	0.8%	1.4%
12月	4.4%	3.4%	3.0%	3.3%	4.9%	3.5%	4.9%	1.5%	4.2%	4.4%
1月	15.2%	10.5%	17.3%	13.2%	14.6%	9.6%	13.3%	9.1%	16.2%	11.1%
2月	48.3%	48.9%	50.2%	55.9%	47.7%	46.6%	49.6%	50.9%	47.6%	48.0%
3月	21.4%	27.9%	19.1%	22.5%	22.2%	29.7%	20.6%	31.3%	21.9%	26.3%
4月	6.3%	6.2%	6.1%	4.2%	6.4%	6.9%	7.0%	5.8%	6.0%	6.4%
5月	1.5%	1.3%	0.9%	0.0%	1.7%	1.7%	0.9%	0.7%	1.9%	1.6%
6月	0.6%	0.4%	0.0%	0.0%	0.8%	0.5%	0.3%	0.0%	0.8%	0.5%

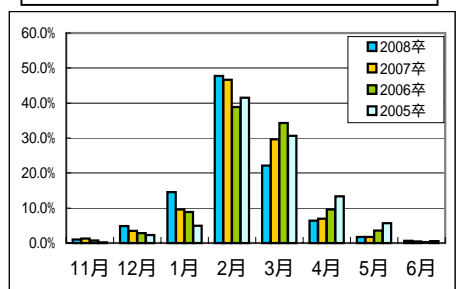
過去4年の比較[全体]



過去4年の比較[上場]



過去4年の比較[未上場]



**面接・筆記試験などの選考会開催(予定)の時期(2007年卒との比較)**

	全体		上場		未上場		製造業		非製造業	
	2008卒	昨年	2008卒	昨年	2008卒	昨年	2008卒	昨年	2008卒	昨年
2007年卒より早い	35.7%	36.2%	28.9%	29.5%	38.0%	38.5%	38.0%	37.8%	34.6%	35.4%
2007年卒と同時期	59.6%	57.2%	67.4%	64.7%	57.0%	54.6%	58.5%	56.0%	60.1%	57.8%
2007年卒より遅い	3.1%	4.4%	3.7%	4.6%	2.9%	4.3%	2.1%	4.0%	3.6%	4.6%
昨年は実施なし	1.6%	2.3%	0.0%	1.2%	2.2%	2.6%	1.3%	2.3%	1.8%	2.2%

**面接・筆記試験などの選考会開催(予定)の時期**

	全体		上場		未上場		製造業		非製造業	
	2008卒	昨年	2008卒	昨年	2008卒	昨年	2008卒	昨年	2008卒	昨年
10月	0.1%	0.0%	0.0%	0.0%	0.1%	0.0%	0.0%	0.0%	0.1%	0.0%
11月	0.2%	0.2%	0.4%	0.4%	0.1%	0.2%	0.5%	0.4%	0.0%	0.2%
12月	1.7%	0.6%	1.9%	0.0%	1.6%	0.8%	2.1%	0.4%	1.4%	0.7%
1月	5.1%	4.8%	3.7%	6.5%	5.6%	4.2%	4.5%	2.8%	5.4%	5.7%
2月	27.2%	22.8%	31.7%	28.0%	25.7%	21.0%	23.4%	20.5%	29.1%	23.9%
3月	33.6%	34.0%	27.6%	29.3%	35.5%	35.6%	35.9%	37.5%	32.3%	32.3%
4月	24.9%	30.7%	32.8%	34.5%	22.3%	29.4%	29.0%	33.0%	22.7%	29.7%
5月	5.8%	4.6%	1.9%	1.3%	7.0%	5.7%	3.7%	4.9%	6.8%	4.4%
6月	1.2%	1.9%	0.0%	0.0%	1.6%	2.6%	0.3%	0.4%	1.7%	2.6%
7月	0.1%	0.3%	0.0%	0.0%	0.1%	0.5%	0.3%	0.0%	0.0%	0.5%
8月	0.4%	0.1%	0.0%	0.0%	0.5%	0.2%	0.3%	0.4%	0.4%	0.0%

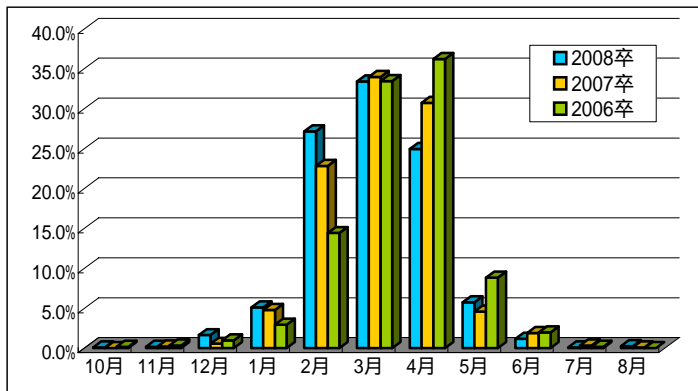
**内々定出しの開始(予定)の時期(2007年卒との比較)**

	全体		上場		未上場		製造業		非製造業	
	2008卒	昨年	2008卒	昨年	2008卒	昨年	2008卒	昨年	2008卒	昨年
2007年卒より早い	30.6%	31.5%	24.3%	27.5%	32.6%	32.9%	32.3%	30.3%	29.7%	32.1%
2007年卒と同時期	63.9%	63.1%	71.5%	68.7%	61.4%	61.2%	63.7%	64.3%	63.9%	62.6%
2007年卒より遅い	3.0%	3.1%	3.8%	3.0%	2.8%	3.1%	2.1%	2.7%	3.5%	3.2%
未定	2.5%	2.3%	0.4%	0.9%	3.2%	2.8%	1.9%	2.7%	2.8%	2.1%

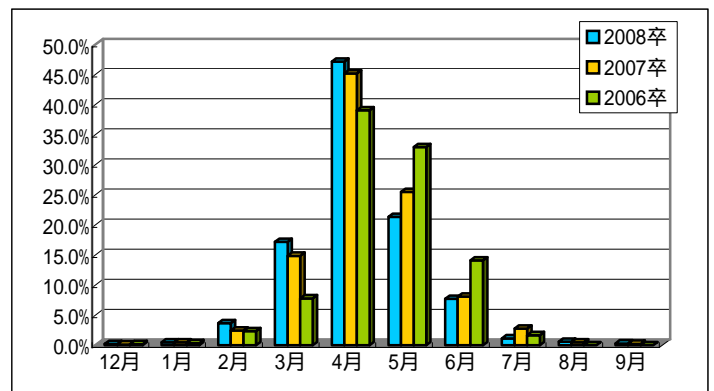
**内々定出しの開始(予定)の時期**

	全体		上場		未上場		製造業		非製造業	
	2008卒	昨年	2008卒	昨年	2008卒	昨年	2008卒	昨年	2008卒	昨年
12月	0.2%	0.1%	0.8%	0.0%	0.0%	0.2%	0.5%	0.0%	0.0%	0.2%
1月	0.5%	0.5%	0.4%	0.9%	0.5%	0.3%	0.3%	0.4%	0.6%	0.5%
2月	3.7%	2.4%	2.7%	3.6%	4.0%	2.0%	3.0%	3.3%	4.1%	2.0%
3月	17.3%	14.9%	13.6%	13.9%	18.4%	15.2%	13.3%	9.4%	19.4%	17.4%
4月	47.0%	45.2%	59.1%	58.3%	43.2%	40.6%	55.0%	50.5%	42.8%	42.6%
5月	21.6%	25.5%	17.5%	18.8%	22.9%	27.8%	22.5%	25.3%	21.1%	25.6%
6月	7.7%	8.1%	5.5%	4.0%	8.5%	9.5%	4.3%	8.7%	9.5%	7.8%
7月	1.1%	2.8%	0.4%	0.5%	1.4%	3.6%	0.5%	2.2%	1.5%	3.1%
8月	0.7%	0.5%	0.0%	0.0%	0.9%	0.6%	0.3%	0.4%	0.9%	0.5%
9月	0.3%	0.2%	0.0%	0.0%	0.4%	0.3%	0.3%	0.0%	0.3%	0.3%

面接・筆記試験など選考会開始時期【全体】



内々定出しの開始時期【全体】





## [7] 採用手法について

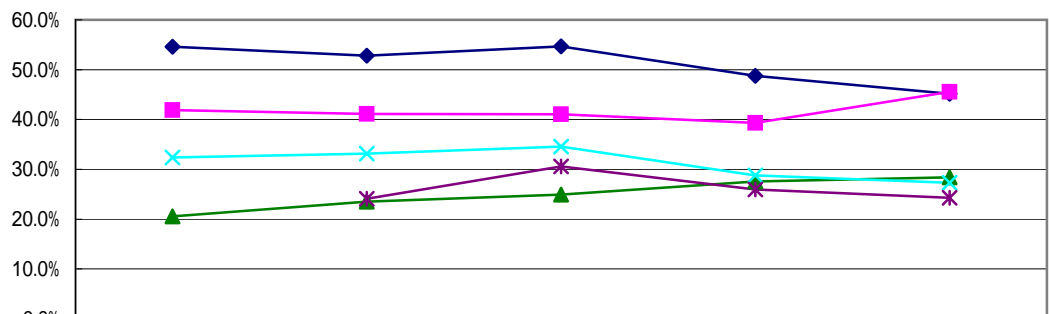
### 導入している採用手法・形態について

(複数回答)

	全体		上場		未上場		製造業		非製造業	
	2008卒	昨年	2008卒	昨年	2008卒	昨年	2008卒	昨年	2008卒	昨年
採用に直結しないオープンセミナー	28.4%	27.6%	33.6%	37.0%	26.7%	24.3%	26.7%	26.7%	29.3%	28.0%
エントリーシート	45.2%	48.8%	56.6%	64.3%	41.5%	43.4%	47.4%	54.9%	44.1%	46.0%
学校名不問	45.6%	39.3%	45.3%	35.3%	45.7%	40.7%	40.3%	34.7%	48.3%	41.5%
体験型インターンシップの受け入れ	15.8%	20.1%	20.8%	26.0%	14.2%	18.1%	15.7%	21.2%	15.9%	19.6%
採用直結型インターンシップの受け入れ	3.6%	4.0%	2.2%	2.6%	4.1%	4.4%	2.9%	5.2%	4.0%	3.4%
職種別採用	27.3%	28.8%	34.7%	33.2%	24.9%	27.3%	33.5%	34.4%	24.1%	26.2%
コンピテンシーに基づく採用	9.0%	11.4%	13.1%	17.5%	7.6%	9.3%	6.8%	10.4%	10.1%	11.9%
新卒・中途枠の撤廃	4.4%	4.0%	2.9%	3.4%	4.9%	4.2%	1.8%	3.8%	5.8%	4.0%
スキル等による初任給調整	1.9%	2.5%	1.5%	1.3%	2.0%	3.0%	1.6%	1.7%	2.1%	2.9%
外国人留学生採用	10.7%	13.4%	17.5%	23.8%	8.5%	9.8%	12.8%	18.4%	9.6%	11.1%
日本人の海外留学生採用	7.6%	8.7%	13.1%	16.6%	5.7%	5.9%	8.6%	12.9%	7.0%	6.8%
新卒派遣の受け入れ	1.5%	3.7%	1.8%	5.1%	1.4%	3.3%	0.8%	4.2%	1.9%	3.5%
Web適性検査	11.1%	10.3%	20.4%	19.2%	8.1%	7.3%	12.3%	11.5%	10.5%	9.8%
Web能力検査	4.8%	3.9%	6.9%	7.7%	4.1%	2.5%	4.2%	3.8%	5.1%	3.9%
グループディスカッション	24.3%	25.9%	27.7%	29.8%	23.1%	24.6%	19.6%	19.4%	26.7%	28.9%
OBOG訪問	20.1%	19.8%	26.6%	27.7%	18.0%	17.0%	19.6%	18.8%	20.4%	20.3%
有期契約採用	2.0%	3.1%	0.7%	3.0%	2.4%	3.1%	1.6%	2.8%	2.2%	3.2%
年俸制契約採用	2.3%	3.2%	1.1%	3.8%	2.7%	3.0%	1.1%	2.1%	3.0%	3.7%
技術系の学校推薦	13.6%	15.2%	25.2%	26.0%	9.8%	11.4%	27.5%	33.0%	6.3%	6.9%
秋採用や通年採用	29.4%	18.6%	27.0%	21.3%	30.2%	17.6%	25.4%	20.5%	31.5%	17.7%
リクレーター制	10.1%	-	14.6%	-	8.6%	-	12.0%	-	9.0%	-
その他	1.3%	1.1%	2.2%	1.3%	1.0%	1.0%	1.3%	1.4%	1.2%	1.0%

印の項目は今年から選択肢に追加しました。

導入している採用手法上位項目の年次推移



### 理系学生の採用手法について

(回答企業 n=666)

	全体	上場	未上場	製造業	非製造業
学校推薦のみで採用	0.6%	0.5%	0.6%	1.5%	0.0%
学校推薦と自由応募の併用	30.2%	40.8%	25.7%	48.9%	17.8%
自由応募だが推薦状が必要	4.2%	5.1%	3.8%	6.4%	2.8%
自由応募のみで採用	64.7%	53.6%	69.4%	43.2%	79.0%
採用予定なし	0.3%	0.0%	0.4%	0.0%	0.5%

### 理系学生の採用手法について(2007年卒との比較)

(で「学校推薦」を選択した企業のみ n=196)

	全体	上場	未上場	製造業	非製造業
学校推薦枠を増やす予定	12.8%	14.3%	11.8%	13.2%	11.9%
変わらない	83.7%	80.5%	85.7%	83.0%	85.1%
学校推薦枠を減らす予定	3.1%	5.2%	1.7%	3.9%	1.5%
学校推薦枠を廃止する予定	0.5%	0.0%	0.8%	0.0%	1.5%

## 海外へ留学している日本人留学生の採用

	全体		上場		未上場		製造業		非製造業	
	2008卒	昨年	2008卒	昨年	2008卒	昨年	2008卒	昨年	2008卒	昨年
積極的に採用している	7.5%	7.0%	14.9%	14.9%	5.2%	4.3%	8.4%	8.4%	7.0%	6.3%
積極的に採用したいが、採用日程が合わず採用に至っていない	3.0%	3.1%	5.8%	3.7%	2.1%	2.9%	3.3%	4.2%	2.8%	2.6%
積極的に採用したいが、応募がなく採用に至っていない	11.0%	11.1%	8.0%	7.9%	11.9%	12.2%	12.2%	9.4%	10.3%	11.9%
積極的に採用したいが、優秀な人材が少なく採用に至っていない	2.5%	5.3%	4.0%	7.9%	2.1%	4.5%	3.3%	5.8%	2.1%	5.1%
社内の体制が整備されておらず、採用していない	6.0%	7.0%	5.8%	5.0%	6.1%	7.7%	6.4%	6.5%	5.8%	7.3%
特に積極的に採用していない	70.0%	66.4%	61.6%	60.6%	72.7%	68.4%	66.3%	65.6%	71.9%	66.8%

## 日本に留学している外国人留学生の採用

	全体		上場		未上場		製造業		非製造業	
	2008卒	昨年	2008卒	昨年	2008卒	昨年	2008卒	昨年	2008卒	昨年
積極的に採用している	8.5%	8.7%	16.7%	13.6%	6.0%	7.1%	10.2%	11.0%	7.7%	7.7%
積極的に採用したいが、採用日程が合わず採用に至っていない	0.3%	0.7%	0.7%	1.7%	0.1%	0.4%	0.3%	0.7%	0.3%	0.8%
積極的に採用したいが、応募がなく採用に至っていない	2.7%	3.0%	2.5%	1.2%	2.7%	3.6%	3.6%	2.6%	2.2%	3.2%
積極的に採用したいが、優秀な人材が少なく採用に至っていない	5.9%	6.1%	6.5%	9.1%	5.7%	5.2%	7.4%	7.1%	5.1%	5.7%
社内の体制が整備されておらず、採用していない	11.1%	14.6%	9.1%	12.0%	11.8%	15.4%	11.4%	10.4%	11.0%	16.6%
日本人の採用が難しくなってきたので、今後は外国人留学生も検討したい	2.4%	-	2.5%	-	2.4%	-	2.5%	-	2.4%	-
特に積極的に採用していない	69.1%	66.8%	62.0%	62.4%	71.4%	68.3%	64.7%	68.3%	71.4%	66.1%

印の項目は今年から選択肢に追加しました。

## 日本に留学している外国人留学生の採用を積極的に採用されない要因は (複数回答)

	全体		上場		未上場		製造業		非製造業	
	2008卒	昨年	2008卒	昨年	2008卒	昨年	2008卒	昨年	2008卒	昨年
日本語での会話力	31.8%	28.8%	25.4%	29.1%	33.5%	28.7%	28.5%	25.8%	33.3%	30.2%
ビザなどの手続き	12.3%	10.7%	8.3%	8.1%	13.4%	11.4%	11.7%	11.5%	12.6%	10.2%
生活習慣の違い(文化・慣習)	23.8%	22.7%	21.3%	18.9%	24.5%	23.9%	24.1%	25.4%	23.7%	21.4%
定着率	12.5%	15.3%	10.7%	18.2%	13.0%	14.4%	15.7%	20.1%	11.1%	12.9%
会社への帰属意識	13.3%	15.4%	12.4%	14.9%	13.5%	15.6%	17.7%	19.6%	11.3%	13.3%
会社への適応能力	15.4%	18.8%	13.6%	15.5%	15.9%	19.8%	16.5%	21.1%	15.0%	17.6%
基礎学力	3.8%	2.1%	2.4%	1.4%	4.2%	2.3%	4.0%	1.9%	3.7%	2.1%
前例がない	31.8%	25.8%	11.8%	20.3%	37.2%	27.4%	30.9%	22.0%	32.2%	27.6%
募集方法	1.5%	1.4%	2.4%	0.0%	1.3%	1.9%	2.0%	1.0%	1.3%	1.7%
特に無し	28.1%	32.0%	32.5%	30.4%	26.9%	32.4%	29.3%	27.8%	27.5%	34.1%
その他	12.8%	10.2%	19.5%	15.5%	11.0%	8.5%	10.4%	13.4%	13.9%	8.6%

## [8] 採用予算について

### 2008年卒採用の採用予算(総枠)

	全体		上場		未上場		製造業		非製造業	
	2008卒	昨年	2008卒	昨年	2008卒	昨年	2008卒	昨年	2008卒	昨年
大幅に増加する	5.9%	8.6%	5.8%	8.2%	6.0%	8.8%	6.8%	8.0%	5.5%	8.9%
増加する	36.1%	37.7%	39.0%	37.1%	35.1%	37.9%	36.3%	43.4%	36.0%	35.0%
昨年度並み	49.0%	45.5%	46.6%	46.1%	49.8%	45.3%	48.6%	40.8%	49.3%	47.7%
減少する	7.6%	7.4%	6.9%	7.8%	7.8%	7.2%	6.3%	7.4%	8.3%	7.3%
大幅に減少する	1.4%	0.8%	1.8%	0.8%	1.3%	0.8%	2.0%	0.3%	1.1%	1.1%

増減について(02年卒～08年卒)	2002卒	2003卒	2004卒	2005卒	2006卒	2007卒	2008卒
大幅に増+増加する	18.9%	12.5%	14.5%	19.4%	32.2%	46.3%	42.0%
大幅に減+減少する	22.2%	31.6%	26.5%	19.2%	10.0%	8.2%	9.0%

### 以下の項目について「採用予算を増加する」と回答があった社数の割合 (複数回答)

	全体		上場		未上場		製造業		非製造業	
	2008卒	昨年	2008卒	昨年	2008卒	昨年	2008卒	昨年	2008卒	昨年
広告費(紙)	5.8%	6.2%	6.0%	4.1%	5.7%	6.9%	5.7%	6.4%	5.8%	6.0%
広告費(インターネット)	30.4%	34.1%	31.1%	31.3%	30.2%	35.0%	31.2%	33.3%	30.0%	34.4%
入社案内作成	15.9%	16.3%	14.5%	15.4%	16.4%	16.6%	16.6%	17.0%	15.6%	16.0%
ホームページ作成	13.4%	14.8%	14.5%	16.3%	13.0%	14.3%	14.1%	16.7%	13.0%	13.9%
DM(郵送)	4.3%	3.9%	3.2%	3.7%	4.7%	4.0%	5.5%	4.8%	3.7%	3.5%
DM(インターネット)	7.0%	8.8%	8.5%	10.6%	6.6%	8.2%	6.9%	9.6%	7.1%	8.5%
セミナー費	33.3%	32.6%	33.2%	34.6%	33.3%	32.0%	35.4%	40.7%	32.2%	28.9%
アウトソーシング費	5.6%	6.0%	7.4%	5.7%	5.0%	6.0%	5.9%	5.8%	5.4%	6.0%
資料郵送費	4.7%	5.2%	3.5%	2.4%	5.1%	6.2%	5.5%	4.8%	4.4%	5.4%
その他	3.6%	2.5%	3.9%	2.8%	3.6%	2.3%	2.5%	2.9%	4.3%	2.3%

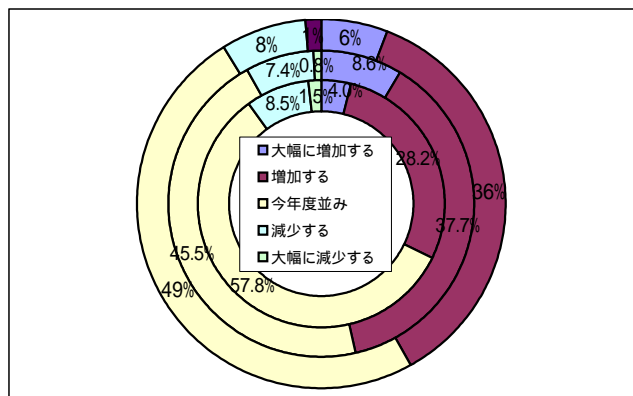
[該当項目に回答があった数 / アンケート回答企業数] で計算している為、合計が100%になりません。

### 以下の項目について「採用予算を減少する」と回答があった社数の割合 (複数回答)

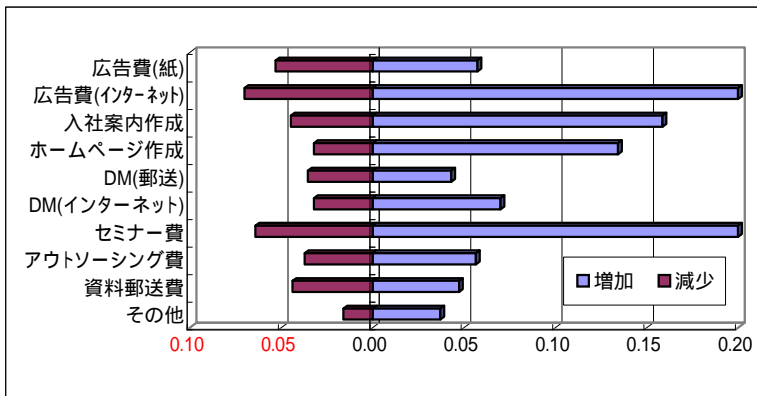
	全体		上場		未上場		製造業		非製造業	
	2008卒	昨年	2008卒	昨年	2008卒	昨年	2008卒	昨年	2008卒	昨年
広告費(紙)	5.3%	5.0%	5.7%	4.5%	5.1%	5.2%	5.2%	3.8%	5.3%	5.6%
広告費(インターネット)	6.9%	7.1%	6.0%	4.9%	7.1%	7.8%	7.4%	6.7%	6.6%	7.3%
入社案内作成	4.5%	3.5%	5.0%	3.3%	4.3%	3.6%	3.7%	2.9%	4.9%	3.8%
ホームページ作成	3.2%	2.0%	3.9%	3.7%	3.0%	1.4%	3.0%	1.0%	3.4%	2.4%
DM(郵送)	3.6%	3.0%	4.6%	0.4%	3.2%	3.8%	4.0%	3.2%	3.4%	2.9%
DM(インターネット)	3.1%	2.4%	2.8%	1.6%	3.2%	2.6%	3.5%	1.6%	3.0%	2.7%
セミナー費	6.4%	6.1%	6.0%	6.1%	6.6%	6.0%	7.4%	5.4%	5.9%	6.3%
アウトソーシング費	3.7%	3.5%	2.8%	4.5%	4.0%	3.2%	4.2%	2.6%	3.5%	3.9%
資料郵送費	4.4%	3.7%	3.2%	2.8%	4.8%	4.0%	5.2%	4.2%	4.0%	3.5%
その他	1.6%	1.1%	0.7%	1.2%	1.9%	1.1%	2.2%	1.3%	1.3%	1.1%

[該当項目に回答があった数 / アンケート回答企業数] で計算している為、合計が100%になりません。

### 採用費の増減 [大外枠:08卒 外枠:07卒 内枠:06卒]



### 各採用費増減の比率



### 今後、人事採用の担当者を増員する予定はありますか？

	参考: 昨年				
	全体	上場	未上場	製造業	非製造業
大幅に増やす予定	0.4%	0.4%	0.5%	0.3%	0.5%
多少は増やす予定	16.5%	16.5%	16.4%	16.1%	16.6%
昨年度並み	81.3%	80.9%	81.5%	82.6%	80.7%
多少減らす予定	1.6%	2.2%	1.4%	0.8%	2.0%
大幅に減らす予定	0.2%	0.0%	0.2%	0.3%	0.1%

## [9] 女子学生の採用について

### 新卒採用における女性の採用を行っているか

	全体	上場	未上場	製造業	非製造業
積極的に採用している	35.7%	34.9%	36.0%	25.6%	41.1%
どちらかという積極的に採用している	39.8%	42.4%	39.0%	40.0%	39.8%
どちらかという積極的に採用していない	20.8%	20.3%	20.9%	28.0%	17.0%
ほとんど採用していない	3.7%	2.5%	4.0%	6.5%	2.2%

### 女子学生を採用した結果、総合職と一般事務ではどちらの配属になるケースが多いか

	全体	上場	未上場	製造業	非製造業
総合職のみ	36.6%	47.0%	33.2%	39.9%	35.2%
総合職を中心に一般職にも配属	11.8%	7.0%	13.3%	14.1%	10.8%
どちらも半々で配属	5.8%	6.1%	5.7%	8.0%	4.8%
一般職を中心に総合職にも配属	10.2%	11.6%	9.7%	12.6%	9.2%
一般職のみ	4.9%	4.2%	5.1%	4.9%	4.8%
総合・一般という区別が出来ない	30.8%	24.2%	32.9%	20.5%	35.2%

で「積極的に採用している」「どちらかという積極的に採用している」と回答した企業のみ n=883

### 採用に今一步踏み切れない理由

(複数回答)

	全体	上場	未上場	製造業	非製造業
残業が多い	14.9%	7.9%	16.9%	9.6%	19.9%
夜間勤務がある	13.5%	12.7%	13.7%	12.5%	14.4%
出張が多い	8.2%	3.2%	9.6%	8.8%	7.5%
折衝業務が多い	10.3%	11.1%	10.1%	6.6%	13.7%
女性が就く職種が限定されている	44.3%	41.3%	45.2%	52.9%	36.3%
職場環境が悪い	9.2%	6.4%	10.1%	9.6%	8.9%
重量物を取り扱う作業である	19.5%	17.5%	20.1%	19.9%	19.2%
女性採用人数が少なく、全体に占める女性の割合が少ない	42.9%	50.8%	40.6%	41.2%	44.5%
女性は出産・育児を契機に退職する人が多い	18.1%	7.9%	21.0%	16.2%	19.9%
育児休業を取得する雰囲気がない	4.3%	1.6%	5.0%	1.5%	6.9%
男性社員が能力の高い女性社員を敬遠する傾向がある	0.4%	0.0%	0.5%	0.0%	0.7%
女性を正當に評価する風土にかける	8.9%	3.2%	10.5%	6.6%	11.0%
女性を積極的に育成しようという意識に欠ける	14.2%	9.5%	15.5%	11.8%	16.4%
経営層が女性の活用に積極的ではない	15.3%	9.5%	16.9%	12.5%	17.8%
その他	11.7%	12.7%	11.4%	10.3%	13.0%

で「どちらかという積極的に採用していない」「ほとんど採用していない」と回答した企業のみ n=282

### 以前と比較して女子学生の採用は増えたか

	全体	上場	未上場	製造業	非製造業
大幅に増えた	5.1%	5.7%	4.9%	5.3%	5.0%
増えた	38.7%	47.5%	35.9%	39.1%	38.5%
変わらない	50.2%	42.9%	52.5%	49.4%	50.6%
減った	5.6%	3.9%	6.1%	6.3%	5.3%
大幅に減った	0.4%	0.0%	0.6%	0.0%	0.7%

### 今後は女子学生の採用がどのようになると思うか

	全体	上場	未上場	製造業	非製造業
大幅に増えると思う	3.9%	3.6%	4.0%	4.0%	3.8%
増えると思う	45.6%	50.5%	44.0%	45.1%	45.9%
変わらない	47.0%	44.8%	47.7%	47.9%	46.5%
減ると思う	2.9%	1.1%	3.5%	2.5%	3.2%
大幅に減ると思う	0.6%	0.0%	0.8%	0.5%	0.7%