

2006年9月15日

「2006年度 内定状況及び採用活動に関するアンケート」
短大生版

【本調査に関するお問い合わせ先】
株式会社毎日コミュニケーションズ
就職情報事業本部 事業推進部 企画推進課
TEL03(6267)4571/FAX03(6267)4015 / E-mail:kikaku@mycom.co.jp

MYCOM
毎日コミュニケーションズ

「2006年度 内定状況及び採用活動に関するアンケート」短大生版

I N D E X

| | | |
|----------------------|---|-----|
| 調査概要 | - | 2 P |
| 短大生の採用について | - | 3 P |
| 採用充足率と満足度 | - | 4 P |
| 学生の能力についての印象 | - | 5 P |
| 短大生に内定を出す際に重視する項目 .. | - | 6 P |
| 説明会・内々定等の開始時期 | - | 8 P |
| 採用活動進捗状況と今後の活動予定 ... | - | 9 P |

調査概要

調査名 / 「2007年卒者の内定状況及び採用活動に関するアンケート」短大生版

調査方法 / 回答用紙を郵送、Faxにて返送。もしくはWEBから回答

調査期間 / 2006年7月31日(月)発送、8月22日(火)受付締切り

アンケート送付対象 / 国内優良企業8,000社

回答 / 1,296件 【回答の内訳 『上場企業』329社：『未上場企業』967社】
【回答の内訳 『製造業』370社：『非製造業』926社】

有効回答率 / 16.2%

備考 / ~1999年までは10月実施。2000年より採用戦線の早期化を鑑み7月に変更。

調査全集計から短大生に関する項目を抜粋し、まとめた。

短大生の採用について

約半数が採用対象としている

短大生を採用対象としているか聞いたところ、56.0%の企業が「採用対象としている」と答えた。また、その就業形態について聞いたところ、最も多かったのが「総合職」の55.7%、次いで「一般職」が48.2%となっており、採用する企業の多くは派遣社員やアルバイトといった非正社員としてではなく、正社員として雇用していく方針であることがわかる。

採用すると回答した企業に今後の方針を聞いてみると、「減らす」とする割合は少数(正社員:2.7%、非正社員:5.6%)で「増やす」という回答が上回っていることから(正社員:11.2%、非正社員:5.6%)、少しずつではあるが今後も積極的に短大生を採用し、活用していこうという姿勢がうかがえる。

採用対象としているか

(有効回答数:1254社)

| | 全体 | 上場 | 未上場 | 製造業 | 非製造業 |
|------------|-------|-------|-------|-------|-------|
| 採用対象としている | 56.0% | 53.3% | 56.9% | 46.7% | 59.6% |
| 採用対象としていない | 44.0% | 46.7% | 43.1% | 53.3% | 40.4% |

【表1】

就業形態(「採用対象としている」と回答した企業のみ)

(有効回答数:689社)

| | 全体 | 上場 | 未上場 | 製造業 | 非製造業 |
|-----------|-------|-------|-------|-------|-------|
| 総合職 | 55.7% | 48.5% | 58.0% | 37.7% | 61.1% |
| 一般職 | 48.2% | 48.5% | 48.1% | 61.6% | 44.2% |
| 地域限定職 | 6.5% | 11.7% | 4.9% | 8.8% | 5.9% |
| 契約社員 | 4.6% | 6.8% | 4.0% | 6.9% | 4.0% |
| 新卒紹介予定派遣 | 0.4% | 0.6% | 0.4% | 0.0% | 0.6% |
| 派遣社員 | 1.6% | 3.7% | 1.0% | 1.9% | 1.5% |
| アルバイト・パート | 1.3% | 1.2% | 1.3% | 0.6% | 1.5% |
| その他 | 5.1% | 3.1% | 5.7% | 4.4% | 5.3% |

【表2】

今後の方針(「採用対象としている」と回答した企業のみ)

(有効回答数:正社員667社、非正社員378社)

| | 全体 | | 上場 | | 未上場 | | 製造業 | | 非製造業 | |
|-------|-------|-------|-------|-------|-------|-------|-------|-------|-------|-------|
| | 正社員 | 非正社員 | 正社員 | 非正社員 | 正社員 | 非正社員 | 正社員 | 非正社員 | 正社員 | 非正社員 |
| 増やす | 11.2% | 5.6% | 6.4% | | 12.7% | 5.2% | 5.9% | 4.1% | 12.8% | 5.9% |
| 変わらない | 86.1% | 88.9% | 92.3% | 92.1% | 84.2% | 87.9% | 89.5% | 89.2% | 85.1% | 88.8% |
| 減らす | 2.7% | 5.6% | 1.3% | 1.1% | 3.1% | 6.9% | 4.6% | 6.8% | 2.1% | 5.3% |

【表3】

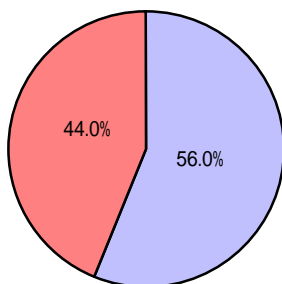
短大卒採用で実施または実施を予定している募集方法

(有効回答数:639社)

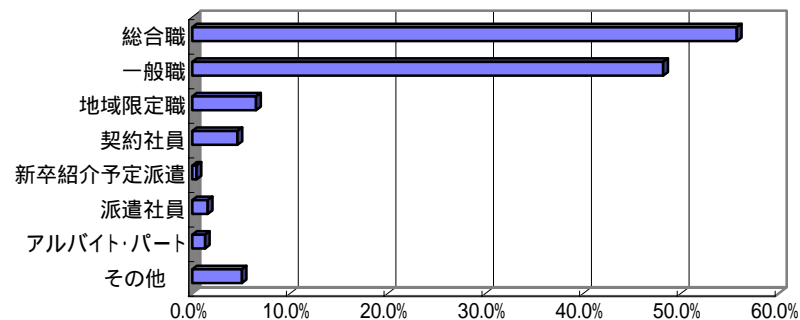
| | 全体 | 上場 | 未上場 | 製造業 | 非製造業 |
|-------------------|-------|-------|-------|-------|-------|
| 就職情報誌(宅配) | 3.3% | 5.1% | 2.7% | 3.1% | 3.3% |
| 就職情報誌(市販) | 2.5% | 1.9% | 2.7% | 2.5% | 2.6% |
| インターネット(自社ホームページ) | 58.3% | 60.1% | 57.7% | 49.1% | 61.2% |
| インターネット(就職サイト) | 75.6% | 70.9% | 77.1% | 67.3% | 78.2% |
| 郵送のDM | 3.4% | 4.4% | 3.1% | 2.5% | 3.7% |
| e-mailDM | 9.0% | 13.9% | 7.4% | 6.3% | 9.8% |
| 求人票 | 44.3% | 43.7% | 44.4% | 47.2% | 43.3% |
| インターンシップ | 5.5% | 4.4% | 5.9% | 3.1% | 6.3% |
| 学内セミナー | 23.8% | 22.2% | 24.3% | 17.0% | 25.9% |
| 就職イベント(合同説明会) | 45.6% | 42.4% | 46.6% | 27.7% | 51.2% |
| 学校訪問による求人依頼 | 26.0% | 30.4% | 24.7% | 35.9% | 22.9% |
| その他 | 2.8% | 5.1% | 2.2% | 3.1% | 2.8% |

【表4】

短大生は採用対象か



短大生の就業形態



採用充足率と満足度

短大生の採用は大学全体との比較で充足率は低いものの質的な満足度は高い傾向に

大学数及び学生数の減少が続く短大生の採用状況において各社の充足率は70.1%となり、大学全体の充足率よりも15.9%低い数値となった。【表1.2】
 また、採用結果における満足度を聞いたところ、「質量ともに満足」が39.8%、次いで「質的には満足だが量的には不満」が26.7%となり、ほぼ前年と変わらない数値となった。これを大学全体と比較してみると、比較的高い満足度を示していることから、充足率は低いものの質的な満足度は高い傾向にあるようだ。【表3】

採用充足率

| | 2006年度充足率 | | 2005年度充足率 | | 2004年度充足率 | | 2003年度充足率 | |
|-----|-----------|--------|-----------|--------|-----------|--------|-----------|--------|
| | 募集人数 | 内定者数 | 募集人数 | 内定者数 | 募集人数 | 内定者数 | 募集人数 | 内定者数 |
| 全体 | 40,620 | 34,937 | 45,123 | 39,200 | 32,719 | 29,079 | 28,849 | 25,897 |
| 充足率 | | 86.0% | | 86.9% | | 90.9% | | 89.8% |
| 短大 | 451 | 316 | 551 | 501 | 660 | 481 | 578 | 445 |
| 充足率 | | 70.1% | | 90.9% | | 72.9% | | 77.0% |

【表1】

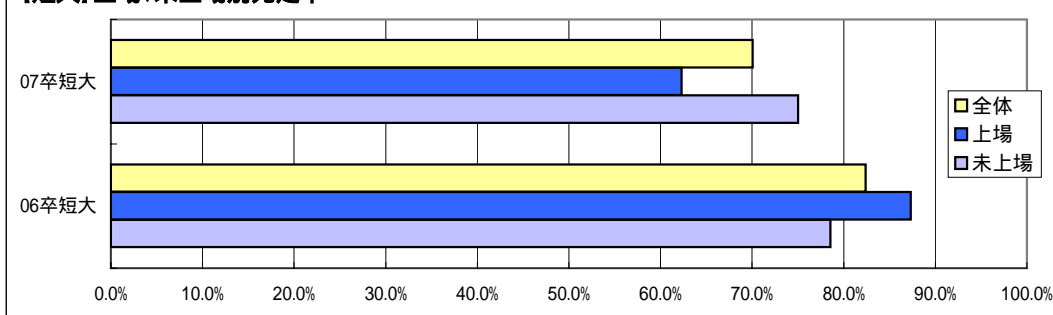
上場:未上場グループ/製造業:非製造業グループ別採用充足率

| | 07卒短大 | 06卒短大 | 07卒大卒理系 | 07卒大卒文系 |
|------|-------|--------|---------|---------|
| 全体 | 70.1% | 82.4% | 79.4% | 94.4% |
| 上場 | 62.3% | 87.3% | 83.0% | 99.3% |
| 未上場 | 75.0% | 78.6% | 76.6% | 91.4% |
| 製造業 | 69.7% | 101.6% | 81.5% | 95.3% |
| 非製造業 | 70.2% | 74.3% | 94.0% | 94.0% |

【表2】

(大卒理系、大卒文系は、大卒・院卒を含めたもの)

【短大】上場:未上場別充足率



【グラフ1】

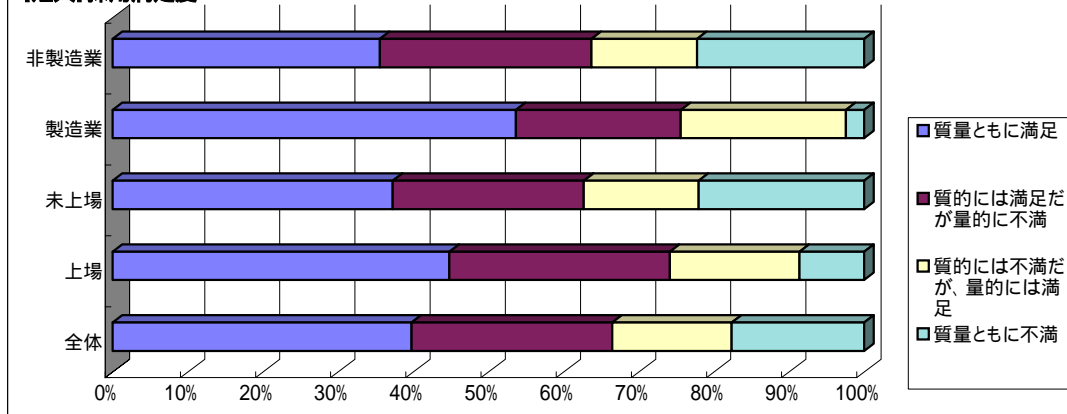
採用結果満足度

(有効回答数: 369社)

| | 全体 | 上場 | 未上場 | 製造業 | 非製造業 | 【参考】 | |
|-----------------|-------|-------|-------|-------|-------|-------|---------|
| | | | | | | 06卒短大 | 07卒大卒全体 |
| 質量ともに満足 | 39.8% | 44.8% | 37.3% | 53.7% | 35.6% | 39.9% | 32.4% |
| 質的には満足だが量的には不満 | 26.7% | 29.3% | 25.4% | 22.0% | 28.2% | 25.0% | 31.5% |
| 質的には不満だが、量的には満足 | 15.9% | 17.2% | 15.3% | 22.0% | 14.1% | 17.3% | 15.0% |
| 質量ともに不満 | 17.6% | 8.6% | 22.0% | 2.4% | 22.2% | 17.9% | 21.1% |

【表3】

【短大】採用満足度



【グラフ2】

学生の能力についての印象

高いと思うのはコミュニケーション能力、活動の印象は「昨年より厳しい」

短大生の高いと思う能力は「コミュニケーション能力」が50.7%でトップに、次いで「情報収集力」の34.1%と大学全体と比較してもあまり変わらない結果となった。低いと思う能力においても「自主的行動力」が29.3%でトップ項目として挙げられる

ころまでは全体の傾向とおおきく変わらない。特徴的なのは「基礎学力」(29.0%)や「一般常識」(25.0%)の項目が比較的高めにでていることから、短大生に対する学力への不安がうかがえる。

また採用活動の印象について聞いたところ、「昨年より厳しかった」と答えた企業が50.2%で、約半数が昨年より厳しいと答えている。しかし大学全体の62.1%と比較すると、短大生の採用の方がまだ厳しさを感じることは少ないようだ。

高いと思う能力

(有効回答数:296社)

[参考]院生・大学生全体

| (上位2つを選択) | 全体 | 上場 | 未上場 | 製造業 | 非製造業 | 理系全体 | 文系全体 |
|-------------|-------|-------|-------|-------|-------|-------|-------|
| コミュニケーション能力 | 50.7% | 56.6% | 48.6% | 54.4% | 49.6% | 28.0% | 53.3% |
| 自主的思考力 | 21.6% | 15.8% | 23.6% | 22.1% | 21.5% | 27.4% | 20.1% |
| 自主的行動力 | 31.1% | 30.3% | 31.4% | 33.8% | 30.3% | 20.2% | 29.8% |
| 一般常識 | 16.9% | 10.5% | 19.1% | 17.7% | 16.7% | 11.2% | 13.2% |
| 基礎学力 | 21.6% | 22.4% | 21.4% | 25.0% | 20.6% | 41.9% | 22.4% |
| 情報収集力 | 34.1% | 43.4% | 30.9% | 27.9% | 36.0% | 31.2% | 36.0% |
| 情報整理・分析力 | 8.8% | 5.3% | 10.0% | 4.4% | 10.1% | 23.5% | 7.7% |
| 情報応用力 | 2.4% | 4.0% | 1.8% | 1.5% | 2.6% | 5.4% | 2.1% |
| プレゼンテーション力 | 6.1% | 4.0% | 6.8% | 7.4% | 5.7% | 8.0% | 12.4% |

【表1】

低いと思う能力

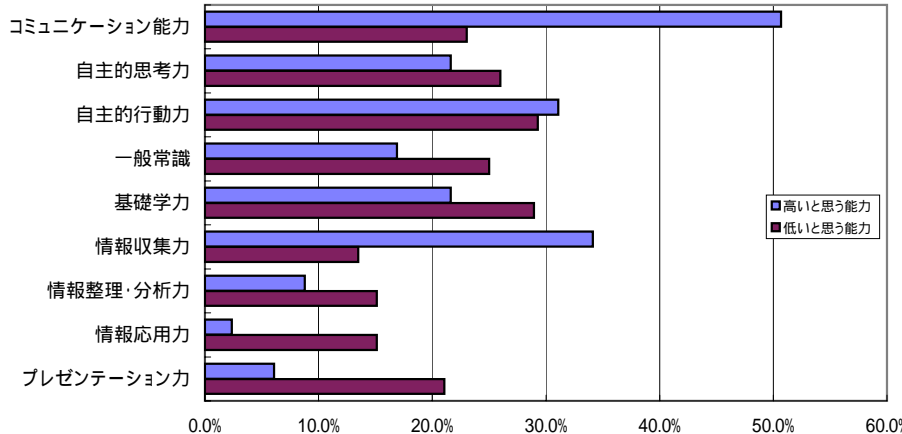
(有効回答数:304社)

[参考]院生・大学生全体

| (上位2つを選択) | 全体 | 上場 | 未上場 | 製造業 | 非製造業 | 理系全体 | 文系全体 |
|-------------|-------|-------|-------|-------|-------|-------|-------|
| コミュニケーション能力 | 23.0% | 14.9% | 25.7% | 15.7% | 25.2% | 40.7% | 21.0% |
| 自主的思考力 | 26.0% | 29.7% | 24.8% | | 24.4% | 21.5% | 30.1% |
| 自主的行動力 | 29.3% | 32.4% | 28.3% | 32.9% | 28.2% | 34.0% | 31.0% |
| 一般常識 | 25.0% | 20.3% | 26.5% | 25.7% | 24.8% | 21.5% | 23.0% |
| 基礎学力 | 29.0% | 32.4% | 27.8% | 27.1% | 29.5% | 12.9% | 20.5% |
| 情報収集力 | 13.5% | 12.2% | 13.9% | 11.4% | 14.1% | 9.3% | 10.1% |
| 情報整理・分析力 | 15.1% | 18.9% | 13.9% | 18.6% | 14.1% | 11.7% | 21.4% |
| 情報応用力 | 15.1% | 17.6% | 14.4% | 11.4% | 16.2% | 15.2% | 21.2% |
| プレゼンテーション力 | 21.1% | 20.3% | 21.3% | 22.9% | 20.5% | 29.1% | 18.3% |

【表2】

【短大生】能力の高いもの・低いもの



(グラフ1)

採用活動の印象

(有効回答数:253社)

[参考]院生・大学生全体

| | 全体 | 上場 | 未上場 | 製造業 | 非製造業 | 理系全体 | 文系全体 |
|------------|-------|-------|-------|-------|-------|-------|------|
| 昨年より厳しかった | 50.2% | 47.8% | 51.1% | 44.1% | 52.1% | 62.1% | |
| 昨年並みに厳しかった | 32.4% | 35.8% | 31.2% | 33.9% | 32.0% | 29.0% | |
| 昨年並に楽だった | 9.9% | 6.0% | 11.3% | 11.9% | 9.3% | 5.1% | |
| 昨年より楽だった | 7.5% | 10.5% | 6.5% | 10.2% | 6.7% | 3.7% | |

【表3】

内定を出す基準

(有効回答数:226社)

[参考]院生・大学生全体

| | 全体 | 上場 | 未上場 | 製造業 | 非製造業 | 理系全体 | 文系全体 |
|--------------|-------|-------|-------|-------|-------|-------|------|
| 昨年より基準を厳しくした | 8.9% | 8.5% | 9.0% | 4.3% | 10.1% | 10.9% | |
| 昨年並み | 79.2% | 91.5% | 74.9% | 85.1% | 77.7% | 75.0% | |
| 昨年より基準を緩くした | 12.0% | 0.0% | 16.2% | 10.6% | 12.3% | 14.1% | |

【表4】

短大生に内定を出す際に重視する項目

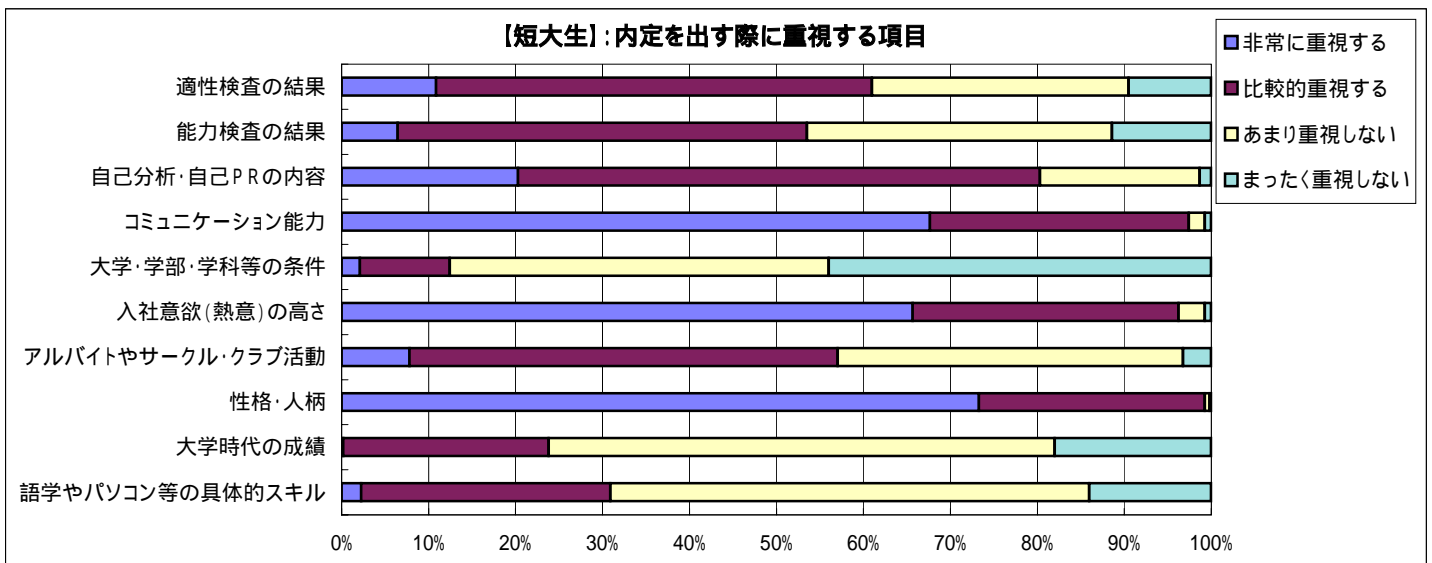
重視する項目は「性格・人柄」「コミュニケーション能力」

内定を出す際に重視する項目を聞いたところ、大学全体の結果と大きな違いはなく、「性格・人柄」が73.3%でトップ。次いで「コミュニケーション能力」67.7%、「入社意欲(熱意)の高さ」65.7%という結果になった。(グラフ1とグラフ2)
逆にまったく重視しない項目として「大学・学部・学科等の条件」が44.0%で一番高く、次いで「大学時代の成績」18.0%となっている。先の「能力の印象」では低いと感じていた学力だが、実際の選考で専攻分野や学力を重視することは少なく、個人のパーソナリティを重視するという結果となっている。この傾向は大学全体と比較しても短大生により強く出ているようだ。

【表1】

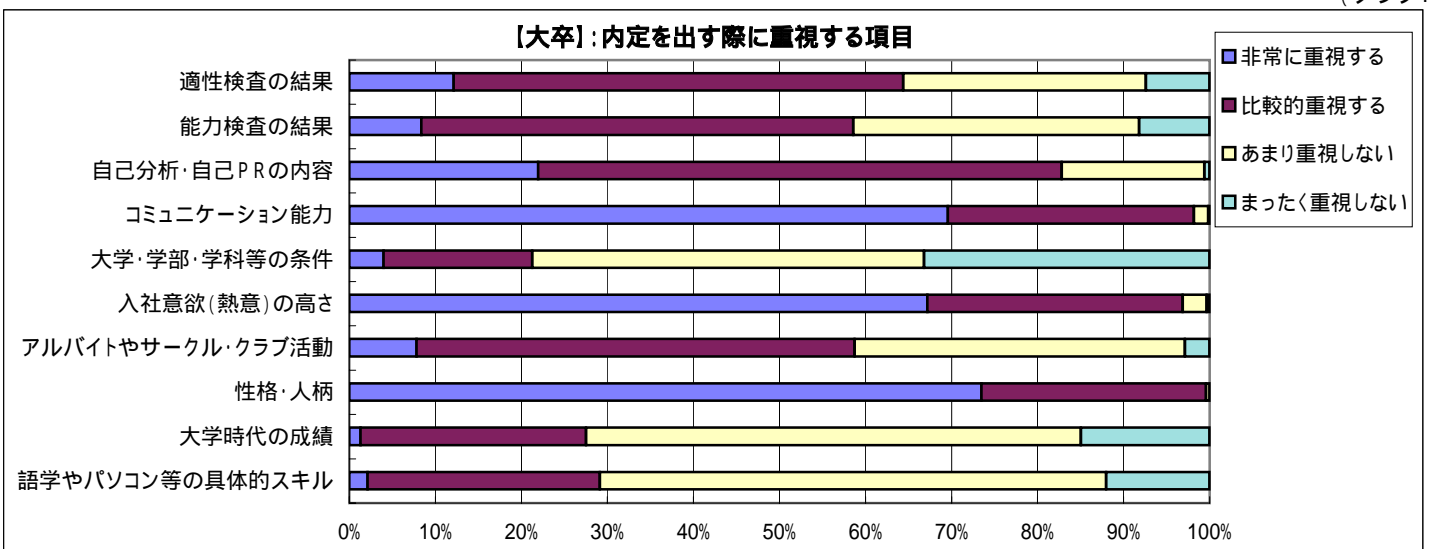
| 【全体】 | (MA) | 非常に重視する | | 比較的重視する | | あまり重視しない | | まったく重視しない | |
|------------------|------|---------|-------|---------|-------|----------|-------|-----------|-------|
| | | | 大卒 | | 大卒 | | 大卒 | | 大卒 |
| 適性検査の結果 | | 10.9% | 12.1% | 50.1% | 52.3% | 29.5% | 28.2% | 9.5% | 7.4% |
| 能力検査の結果 | | 6.4% | 8.4% | 47.1% | 50.2% | 35.1% | 33.2% | 11.4% | 8.2% |
| 自己分析・自己PRの内容 | | 20.3% | 22.0% | 60.0% | 60.9% | 18.4% | 16.6% | 1.3% | 0.6% |
| コミュニケーション能力 | | 67.7% | 69.6% | 29.8% | 28.6% | 1.9% | 1.7% | 0.7% | 0.2% |
| 大学・学部・学科等の条件 | | 2.1% | 4.0% | 10.3% | 17.3% | 43.6% | 45.5% | 44.0% | 33.2% |
| 入社意欲(熱意)の高さ | | 65.7% | 67.2% | 30.6% | 29.7% | 3.0% | 2.8% | 0.8% | 0.3% |
| アルバイトやサークル・クラブ活動 | | 7.8% | 7.8% | 49.2% | 50.9% | 39.7% | 38.4% | 3.2% | 2.9% |
| 性格・人柄 | | 73.3% | 73.5% | 26.0% | 26.1% | 0.6% | 0.4% | 0.2% | 0.0% |
| 大学時代の成績 | | 0.2% | 1.3% | 23.6% | 26.2% | 58.2% | 57.6% | 18.0% | 14.9% |
| 語学やパソコン等の具体的スキル | | 2.3% | 2.1% | 28.7% | 27.0% | 55.1% | 58.8% | 14.0% | 12.0% |

【短大生】：内定を出す際に重視する項目



(グラフ1)

【大卒】：内定を出す際に重視する項目



【参考】 (グラフ2)

短大生に内定を出す際に重視する項目

【表2】

| 【上場】 (MA) | 非常に重視する | | 比較的重視する | | あまり重視しない | | まったく重視しない | |
|------------------|---------|-------|---------|-------|----------|-------|-----------|-------|
| | | 大卒 | | 大卒 | | 大卒 | | 大卒 |
| 適性検査の結果 | 9.2% | 9.5% | 51.7% | 53.3% | 33.3% | 31.7% | 5.8% | 5.6% |
| 能力検査の結果 | 4.6% | 5.8% | 48.2% | 54.6% | 40.0% | 34.1% | 7.3% | 5.5% |
| 自己分析・自己PRの内容 | 21.0% | 21.7% | 58.8% | 63.1% | 19.3% | 14.9% | 0.8% | 0.3% |
| コミュニケーション能力 | 71.3% | 73.0% | 25.4% | 25.8% | 2.5% | 1.2% | 0.8% | 0.0% |
| 大学・学部・学科等の条件 | 1.7% | 2.9% | 12.5% | 21.6% | 38.3% | 46.1% | 47.5% | 29.4% |
| 入社意欲(熱意)の高さ | 62.5% | 68.1% | 31.7% | 27.6% | 5.0% | 4.0% | 0.8% | 0.3% |
| アルバイトやサークル・クラブ活動 | 9.2% | 7.6% | 52.9% | 53.5% | 37.8% | 37.3% | 0.0% | 1.6% |
| 性格・人柄 | 74.2% | 72.7% | 25.8% | 27.0% | 0.0% | 0.3% | 0.0% | 0.0% |
| 大学時代の成績 | 0.0% | 1.6% | 25.2% | 27.9% | 58.0% | 55.9% | 16.8% | 14.6% |
| 語学やパソコン等の具体的スキル | 1.7% | 1.9% | 31.4% | 26.8% | 57.9% | 62.4% | 9.1% | 8.9% |

【表3】

| 【未上場】 (MA) | 非常に重視する | | 比較的重視する | | あまり重視しない | | まったく重視しない | |
|------------------|---------|-------|---------|-------|----------|-------|-----------|-------|
| | | 大卒 | | 大卒 | | 大卒 | | 大卒 |
| 適性検査の結果 | 11.4% | 13.0% | 49.6% | 51.9% | 28.4% | 27.0% | 10.6% | 8.1% |
| 能力検査の結果 | 7.0% | 9.3% | 46.8% | 48.7% | 33.6% | 32.9% | 12.6% | 9.2% |
| 自己分析・自己PRの内容 | 20.1% | 22.1% | 60.4% | 60.1% | 18.1% | 17.2% | 1.5% | 0.7% |
| コミュニケーション能力 | 66.6% | 68.4% | 31.0% | 29.6% | 1.7% | 1.8% | 0.7% | 0.2% |
| 大学・学部・学科等の条件 | 2.2% | 4.3% | 9.7% | 15.8% | 45.2% | 45.3% | 42.9% | 34.5% |
| 入社意欲(熱意)の高さ | 66.6% | 66.9% | 30.3% | 30.4% | 2.4% | 2.4% | 0.7% | 0.3% |
| アルバイトやサークル・クラブ活動 | 7.4% | 7.9% | 48.2% | 50.1% | 40.3% | 38.8% | 4.2% | 3.3% |
| 性格・人柄 | 73.0% | 73.7% | 26.0% | 25.8% | 0.7% | 0.4% | 0.2% | 0.0% |
| 大学時代の成績 | 0.2% | 1.2% | 23.2% | 25.6% | 58.2% | 58.1% | 18.4% | 15.1% |
| 語学やパソコン等の具体的スキル | 2.4% | 2.2% | 27.9% | 27.1% | 54.2% | 57.6% | 15.5% | 13.1% |

【表4】

| 【製造業】 (MA) | 非常に重視する | | 比較的重視する | | あまり重視しない | | まったく重視しない | |
|------------------|---------|-------|---------|-------|----------|-------|-----------|-------|
| | | 大卒 | | 大卒 | | 大卒 | | 大卒 |
| 適性検査の結果 | 10.5% | 12.5% | 49.5% | 53.2% | 26.7% | 24.8% | 13.3% | 9.5% |
| 能力検査の結果 | 7.0% | 9.5% | 52.0% | 51.1% | 31.0% | 30.3% | 10.0% | 9.1% |
| 自己分析・自己PRの内容 | 20.9% | 22.1% | 62.7% | 62.4% | 16.4% | 15.5% | 0.0% | 0.0% |
| コミュニケーション能力 | 60.0% | 64.8% | 35.5% | 31.8% | 3.6% | 3.1% | 0.9% | 0.3% |
| 大学・学部・学科等の条件 | 4.6% | 8.0% | 19.3% | 29.8% | 49.5% | 45.4% | 26.6% | 16.8% |
| 入社意欲(熱意)の高さ | 68.2% | 70.8% | 27.3% | 25.3% | 4.6% | 3.9% | 0.0% | 0.0% |
| アルバイトやサークル・クラブ活動 | 8.3% | 8.3% | 51.9% | 51.6% | 38.0% | 37.5% | 1.9% | 2.7% |
| 性格・人柄 | 73.9% | 73.2% | 24.3% | 26.2% | 1.8% | 0.6% | 0.0% | 0.0% |
| 大学時代の成績 | 0.0% | 2.6% | 30.3% | 34.9% | 60.6% | 54.1% | 9.2% | 8.4% |
| 語学やパソコン等の具体的スキル | 2.7% | 2.9% | 33.9% | 31.8% | 56.3% | 56.8% | 7.1% | 8.5% |

【表5】

| 【非製造業】 (MA) | 非常に重視する | | 比較的重視する | | あまり重視しない | | まったく重視しない | |
|------------------|---------|-------|---------|-------|----------|-------|-----------|-------|
| | | 大卒 | | 大卒 | | 大卒 | | 大卒 |
| 適性検査の結果 | 11.0% | 12.0% | 50.2% | 51.9% | 30.2% | 29.5% | 8.5% | 6.6% |
| 能力検査の結果 | 6.3% | 7.9% | 45.8% | 49.9% | 36.1% | 34.4% | 11.8% | 7.8% |
| 自己分析・自己PRの内容 | 20.1% | 21.9% | 59.3% | 60.3% | 18.9% | 17.0% | 1.7% | 0.8% |
| コミュニケーション能力 | 69.6% | 71.4% | 28.3% | 27.4% | 1.4% | 1.1% | 0.7% | 0.1% |
| 大学・学部・学科等の条件 | 1.5% | 2.4% | 8.0% | 12.4% | 42.0% | 45.6% | 48.6% | 39.6% |
| 入社意欲(熱意)の高さ | 65.0% | 65.8% | 31.5% | 31.4% | 2.6% | 2.3% | 0.9% | 0.4% |
| アルバイトやサークル・クラブ活動 | 7.7% | 7.6% | 48.6% | 50.7% | 40.2% | 38.7% | 3.6% | 3.0% |
| 性格・人柄 | 73.1% | 73.6% | 26.4% | 26.1% | 0.2% | 0.3% | 0.2% | 0.0% |
| 大学時代の成績 | 0.2% | 0.8% | 21.9% | 22.9% | 57.6% | 58.9% | 20.3% | 17.5% |
| 語学やパソコン等の具体的スキル | 2.1% | 1.8% | 27.3% | 25.2% | 54.7% | 59.6% | 15.9% | 13.4% |

説明会・内々定等の開始時期

短大生の採用活動は大卒と並行して進めている

説明会開始時期、選考の開始時期、内々定出しの時期を聞いたところ、全ての項目でピーク時期が大学院・大卒と変わらないという結果になった。

ピーク時は変わらないものの、短大生の方が5月以降緩やかに伸びていることから、大卒に比べ短大卒の方が後半からの説明会及び選考、内定出しを開始している企業が多いことが分かる。

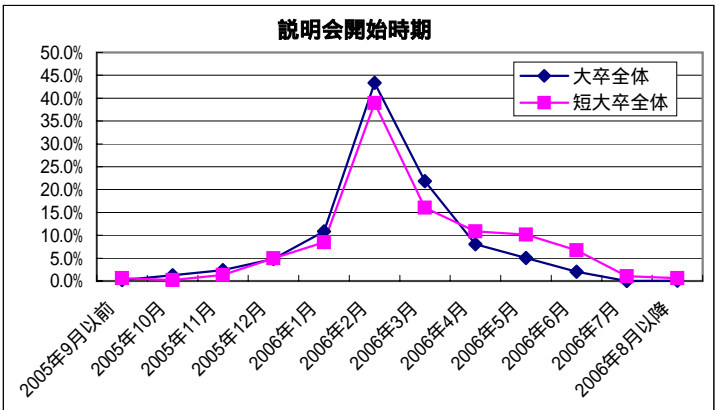
最近では大卒も夏・秋採用が行われるようになっており、長期化の傾向にある。その影響からか、以前のように短大生だからといって大卒と時期をずらすということもなく、ほぼ同時進行で採用活動を行っているようだ。

説明会の開始時期

(有効回答数:462社)

| | 全体 | 上場 | 未上場 | 製造業 | 非製造業 |
|-----------|-------|-------|-------|-------|-------|
| 2005年9月以前 | 0.7% | 0.9% | 0.6% | 0.0% | 0.8% |
| 2005年10月 | 0.2% | 0.0% | 0.3% | 0.0% | 0.3% |
| 2005年11月 | 1.3% | 2.7% | 0.9% | 1.1% | 1.3% |
| 2005年12月 | 5.0% | 5.5% | 4.8% | 2.3% | 5.6% |
| 2006年1月 | 8.4% | 5.5% | 9.4% | 8.0% | 8.6% |
| 2006年2月 | 39.0% | 43.6% | 37.5% | 35.2% | 39.8% |
| 2006年3月 | 16.0% | 10.9% | 17.6% | 13.6% | 16.6% |
| 2006年4月 | 10.8% | 8.2% | 11.7% | 13.6% | 10.2% |
| 2006年5月 | 10.2% | 11.8% | 9.7% | 12.5% | 9.6% |
| 2006年6月 | 6.7% | 8.2% | 6.3% | 10.2% | 5.9% |
| 2006年7月 | 1.1% | 2.7% | 0.6% | 3.4% | 0.5% |
| 2006年8月以降 | 0.7% | 0.0% | 0.9% | 0.0% | 0.8% |

[表1]

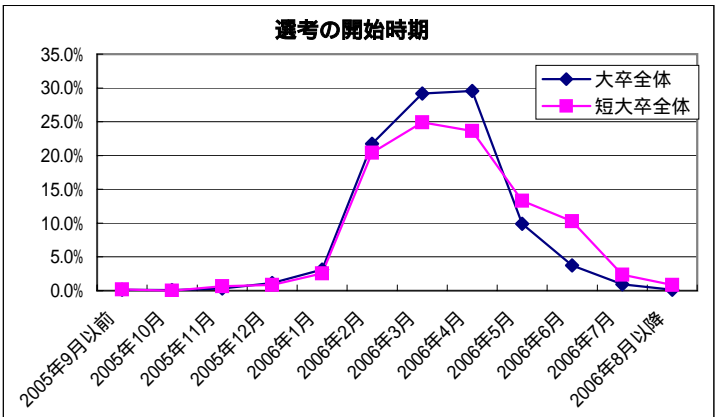


選考の開始時期

(有効回答数:466社)

| | 全体 | 上場 | 未上場 | 製造業 | 非製造業 |
|-----------|-------|-------|-------|-------|-------|
| 2005年9月以前 | 0.2% | 0.9% | 0.0% | 0.0% | 0.3% |
| 2005年10月 | 0.0% | 0.0% | 0.0% | 0.0% | 0.0% |
| 2005年11月 | 0.6% | 0.0% | 0.8% | 1.1% | 0.5% |
| 2005年12月 | 0.9% | 0.9% | 0.8% | 1.1% | 0.8% |
| 2006年1月 | 2.6% | 1.8% | 2.8% | 1.1% | 2.9% |
| 2006年2月 | 20.4% | 22.7% | 19.7% | 10.0% | 22.9% |
| 2006年3月 | 24.9% | 17.3% | 27.3% | 18.9% | 26.3% |
| 2006年4月 | 23.6% | 27.3% | 22.5% | 30.0% | 22.1% |
| 2006年5月 | 13.3% | 11.8% | 13.8% | 15.6% | 12.8% |
| 2006年6月 | 10.3% | 13.6% | 9.3% | 15.6% | 9.0% |
| 2006年7月 | 2.4% | 2.7% | 2.3% | 5.6% | 1.6% |
| 2006年8月以降 | 0.9% | 0.9% | 0.8% | 1.1% | 0.8% |

[表2]

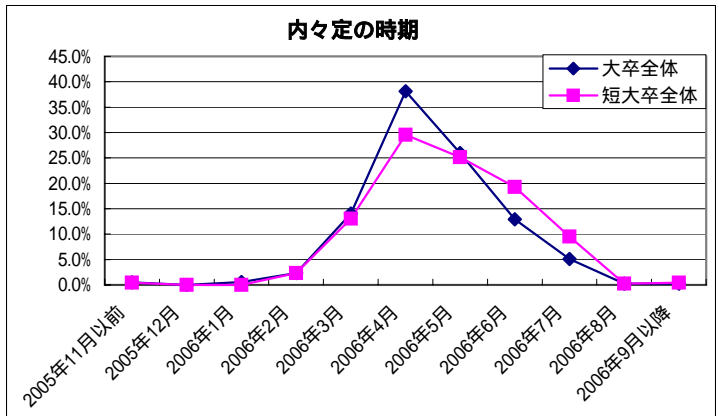


内々定の時期

(有効回答数:430社)

| | 全体 | 上場 | 未上場 | 製造業 | 非製造業 |
|------------|-------|-------|-------|-------|-------|
| 2005年11月以前 | 0.5% | 1.9% | 0.0% | 0.0% | 0.6% |
| 2005年12月 | 0.0% | 0.0% | 0.0% | 0.0% | 0.0% |
| 2006年1月 | 0.0% | 0.0% | 0.0% | 0.0% | 0.0% |
| 2006年2月 | 2.3% | 1.9% | 2.5% | 1.3% | 2.6% |
| 2006年3月 | 13.0% | 11.5% | 13.5% | 3.8% | 15.1% |
| 2006年4月 | 29.5% | 31.7% | 28.8% | 23.8% | 30.9% |
| 2006年5月 | 25.1% | 24.0% | 25.5% | 28.8% | 24.3% |
| 2006年6月 | 19.3% | 17.3% | 19.9% | 28.8% | 17.1% |
| 2006年7月 | 9.5% | 11.5% | 8.9% | 12.5% | 8.9% |
| 2006年8月 | 0.2% | 0.0% | 0.3% | 0.0% | 0.3% |
| 2006年9月以降 | 0.5% | 0.0% | 0.6% | 1.3% | 0.3% |

[表3]



採用活動進捗状況と今後の活動予定

採用終了が40%超え。採用継続は約半数

今後の活動について聞いたところ、「充足して採用終了・ほぼ終了」という企業が40.3%に対し、「採用継続」と回答した企業が51.8%と、約半数の企業がまだまだ積極的に採用活動を行っているという結果になった。グループ別に見てみると、上場グループで58.2%が充足して採用活動終了と回答しており、未上場グループ(34.8%)に比べ早めに活動を終了させていることが分かる。また、継続して採用する場合の方針は「量よりは質を重視」が53.0%と最も多く、「徹底して質を重視」+「量よりは質を重視」と、「徹底して量を重視」+「質よりは量を重視」を比べると圧倒的に質を重視することが分かる。(グラフ2) 大学同様「量より質」を重視した採用傾向は、短大においても大きな変化はないようだ。

今後の採用活動

| (有効回答数:417社) | 全体 | 上場 | 未上場 | 製造業 | 非製造業 |
|---------------|-------|-------|-------|-------|-------|
| 充足して採用終了・ほぼ終了 | 40.3% | 58.2% | 34.8% | 55.4% | 36.5% |
| 採用継続 | 51.8% | 37.8% | 56.1% | 36.1% | 55.7% |
| 充足していないが採用終了 | 7.9% | 4.1% | 9.1% | 8.4% | 7.8% |

【表1】

今後、採用活動をいつまで継続しますか？ [上の設問で「採用継続」を選択した企業のみ回答]

| (有効回答数:206社) | 全体 | 上場 | 未上場 | 製造業 | 非製造業 |
|--------------|-------|-------|-------|-------|-------|
| 8-9月末まで | 27.2% | 37.8% | 24.9% | 51.9% | 23.5% |
| 10-11月末まで | 20.9% | 21.6% | 20.7% | 22.2% | 20.7% |
| 年内一杯 | 26.2% | 24.3% | 26.6% | 18.5% | 27.4% |
| 1-3月末まで | 25.7% | 16.2% | 27.8% | 7.4% | 28.5% |

【表2】

新卒の採用枠が不充足の場合の対応・短大 [上の設問で「採用継続」を選択した企業のみ回答]

| (有効回答数:195社) | 全体 | 上場 | 未上場 | 製造業 | 非製造業 |
|------------------|-------|-------|-------|-------|-------|
| 中途などの即戦力で補充 | 60.5% | | 61.9% | 48.2% | 62.5% |
| 新卒派遣で補充 | 2.1% | 8.6% | 0.6% | 3.7% | 1.8% |
| 派遣社員で補充 | 7.2% | 17.1% | 5.0% | 22.2% | 4.8% |
| 中途・派遣での補充は特に考えない | 21.0% | 17.1% | 21.9% | 22.2% | 20.8% |
| 次年度の新卒募集を増やして対応 | 22.1% | 22.9% | 21.9% | 22.2% | 22.0% |

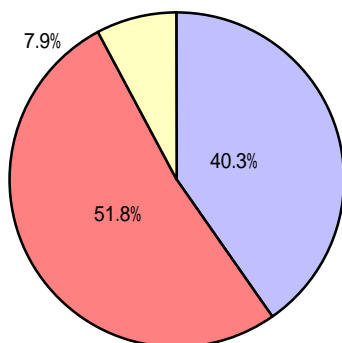
【表3】

継続して採用する場合:採用の「量」と「質」に対する方針

| (有効回答数:211社) | 全体 | 上場 | 未上場 | 製造業 | 非製造業 |
|--------------|-------|-------|-------|-------|-------|
| 徹底して質を重視 | 22.3% | 27.0% | 21.2% | 27.6% | 21.4% |
| 徹底して量を重視 | 2.5% | 2.7% | 2.4% | 3.5% | 2.3% |
| 量よりは質を重視 | 53.0% | 51.4% | 53.3% | 48.3% | 53.8% |
| 質よりは量を重視 | 17.3% | 13.5% | 18.2% | 10.3% | 18.5% |
| 特定のスキルを重視 | 4.0% | 2.7% | 4.2% | 6.9% | 3.5% |
| 特定の学校を重視 | 1.0% | 2.7% | 0.6% | 3.5% | 0.6% |

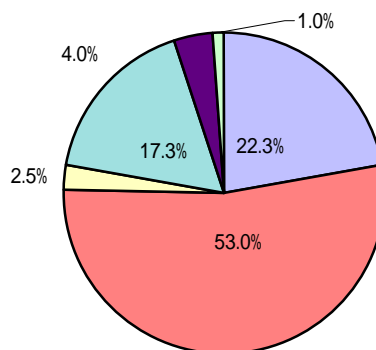
【表4】

今後の採用活動



【グラフ1】

「量」と「質」に対する方針



【グラフ2】