

女性の働き方に関する調査 2015年3月（マイナビ転職）

2015年3月

株式会社マイナビ 転職情報事業本部 調査管理課



- 調査目的 女性の働き方に関する実態を把握する
- 調査名 女性の働き方に関する調査
- 調査地域 全国
- 調査方法 インターネット調査
- 対象者 正社員で勤務する20～39歳の女性で転職意向のある方
- 回答数 480名

	20～24歳	25～29歳	30～34歳	35～39歳	合計
サンプル数	100	130	120	130	480

- 実施期間 2015年3月13日（金）～3月16日（月）
- 実施機関 外部調査会社

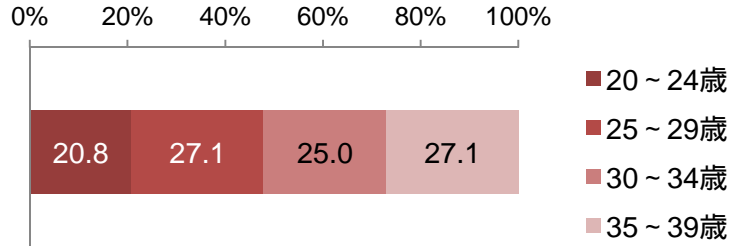
出産が転職のひとつと捉えられており、既婚者と未婚者での意識の差も大きい

- 結婚後のキャリアビジョン（未婚でお子様がない方に聴取）では、「出産するまで、正社員で働き続けたい」と「出産後も正社員で働き続けたい」が29.4%で同数。
“結婚”で働き方を変えようと考えている女性は少ないものの、“出産”を機に働くことをやめよう・働き方を変えようと考えている女性が多いことをうかがわせる。
- “女性の転職”イメージでは、「出産後の転職は難しい（51.3%）」「女性は不利（41.3%）」「ライフステージと大きく関わる（38.5%）」がTOP3。転職に対して、女性特有の悩みや課題が多いことが推測される結果。
- 『既婚者』が、現在の職場で長く働けないと思った理由の1位は、全体の1位（49.8%）と同じく「給与が上がらない／少ない（49.6%）」であるが、2位には全体では7位（20.6%）の「仕事と家庭（生活）を両立できる制度・環境がない（34.4%）」が入る。他の理由でも『未婚者』と『既婚者』に差のあるものが多くみられる。
- 転職先に魅力を感じる制度や施設として、『既婚者』で最も高いものは「育児に関して、法定以上の期間の時短勤務（57.6%）」。「未婚者」と比較すると「事業所内保育施設（43.2%）」も高く、育児関連の項目が高い傾向。

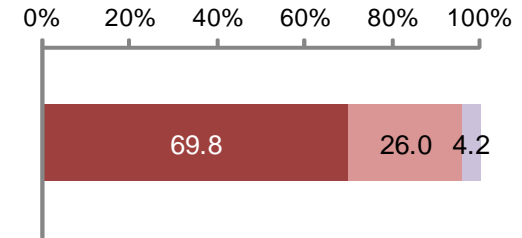
女性は転職により「収入が減る」というイメージが3割

- 現在の職場で長く働けないと思った理由では「給与が上がらない／少ない」、仕事のやりがいでは「報酬を得る」、求人情報重視点では「給与」が、それぞれ最も高く、転職における最重要項目が“収入”であると考えられるが、女性の転職イメージにおいて「収入が増える」はわずかに7.1%。一方、「収入が減る」が28.5%に上る。

年齢

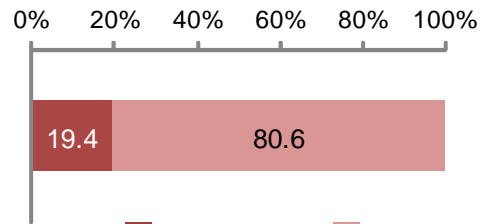


未既婚



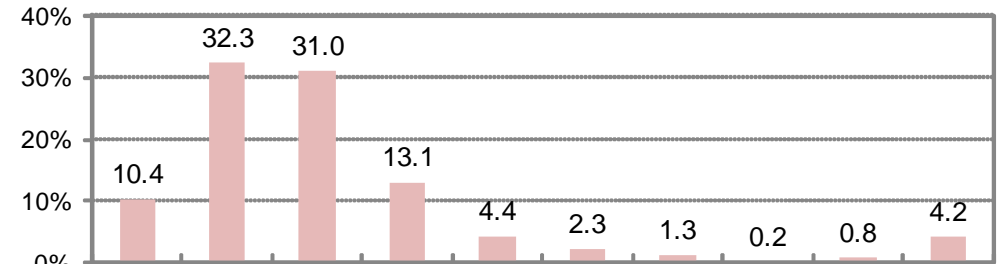
	未婚	既婚	離・死別
全 体 (480)	69.8%	26.0%	4.2%
20～24歳 (100)	97.0%	3.0%	-
25～29歳 (130)	76.2%	23.1%	0.8%
30～34歳 (120)	56.7%	38.3%	5.0%
35～39歳 (130)	54.6%	35.4%	10.0%

子供の有無



	いる	いない
全 体 (480)	19.4%	80.6%
20～24歳 (100)	5.0%	95.0%
25～29歳 (130)	15.4%	84.6%
30～34歳 (120)	26.7%	73.3%
35～39歳 (130)	27.7%	72.3%

年収



	20万円未満	20万円～29万円	30万円～39万円	40万円～49万円	50万円～59万円	60万円～69万円	70万円～79万円	80万円～89万円	90万円～99万円	100万円以上	わ 答 か え ら た な く い な / い
全 体 (480)	10.4%	32.3%	31.0%	13.1%	4.4%	2.3%	1.3%	0.2%	0.8%	4.2%	
20～24歳 (100)	15.0%	52.0%	23.0%	6.0%	2.0%	-	-	-	1.0%	1.0%	
25～29歳 (130)	9.2%	28.5%	35.4%	16.9%	3.8%	2.3%	0.8%	-	-	3.1%	
30～34歳 (120)	9.2%	24.2%	36.7%	15.0%	5.0%	3.3%	1.7%	-	1.7%	3.3%	
35～39歳 (130)	9.2%	28.5%	27.7%	13.1%	6.2%	3.1%	2.3%	0.8%	0.8%	8.5%	

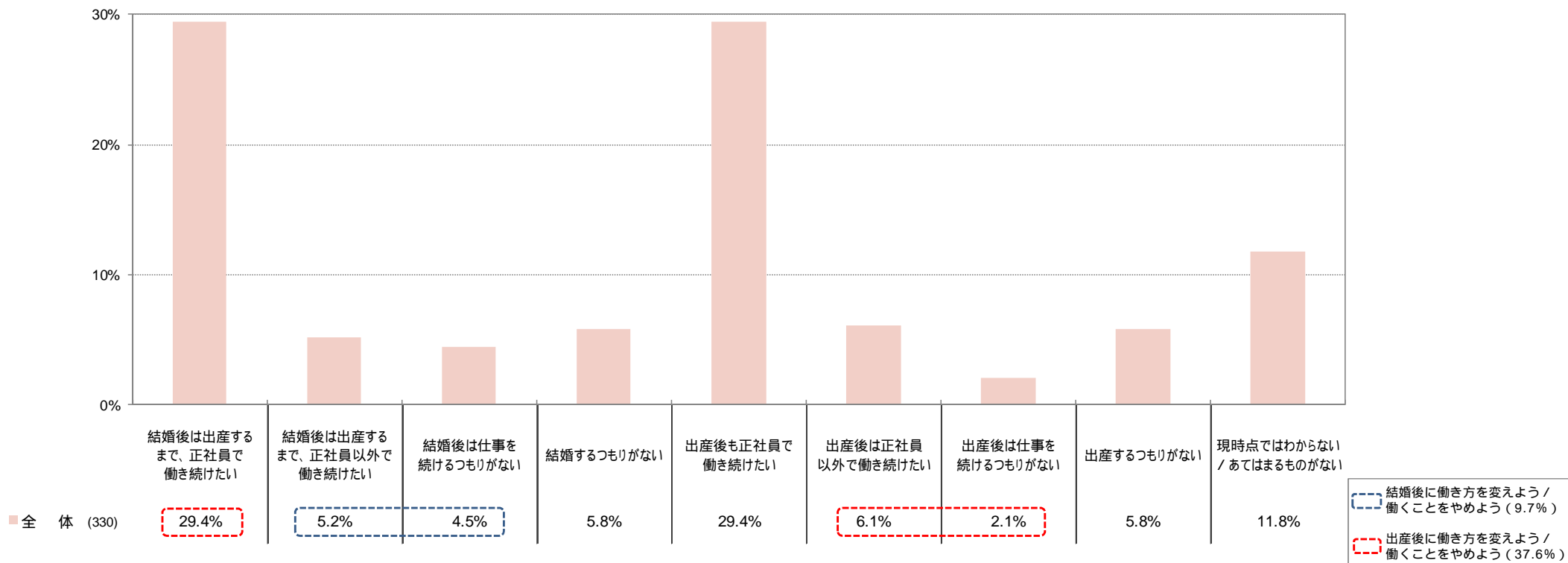
(1) 結婚後のキャリアビジョン（未婚でお子様がない方）

全体では、「結婚後は出産するまで、正社員で働き続けたい」と「出産後も正社員で働き続けたい」が、いずれも29.4%。
結婚後に、働き方を変えよう・働くことをやめようと考えている女性は少ないものの、出産を機に働くことをやめよう・働き方を変えようと考えている女性が多いことをうかがわせる結果。

【年代別特徴】

・いずれの年代においても、上記の2項目が30%前後を占めるが、『35～39歳』では、「出産するつもりがない」「現時点ではわからない／あてはまるものがない」の割合が他の年代と比較して高め。

Q. 結婚後の働き方として、あなたの現在のお気持ちに最も近いものをひとつお選びください。



年代	人数	結婚後は出産するまで、正社員で働き続けたい	結婚後は出産するまで、正社員以外で働き続けたい	結婚後は仕事を続けるつもりがない	結婚するつもりがない	出産後も正社員で働き続けたい	出産後は正社員以外で働き続けたい	出産後は仕事を続けるつもりがない	出産するつもりがない	現時点ではわからない／あてはまるものがない
20～24歳	95	33.7%	8.4%	3.2%	5.3%	27.4%	2.1%	3.2%	6.3%	10.5%
25～29歳	98	31.6%	3.1%	6.1%	3.1%	29.6%	13.3%	2.0%	2.0%	9.2%
30～34歳	67	25.4%	6.0%	6.0%	9.0%	32.8%	4.5%	3.0%	6.0%	7.5%
35～39歳	70	24.3%	2.9%	2.9%	7.1%	28.6%	2.9%	-	10.0%	21.4%

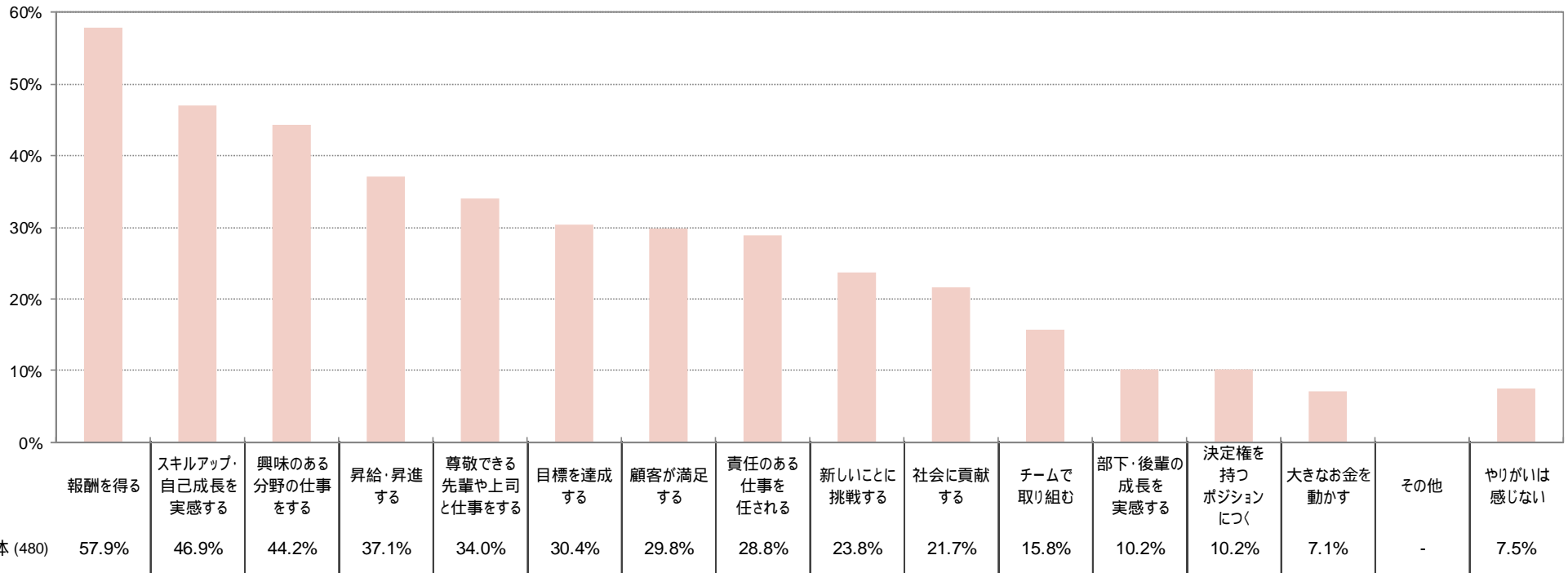
▲: 全体より+10pt.以上 ▼: 全体より-10pt.以下

(2) 仕事のやりがい

全体では、「報酬を得る」が57.9%で最も高く、次いで「スキルアップ・自己成長を実感する」と「興味のある分野のお仕事をする」が40%台で続く。

- 【年収別特徴】
- ・『200万円以下』と『300万円以上』で「やりがいは感じない」に10pt近い差が見られる。
 - ・年収が多いほど、多様なやりがいを感じている傾向にある。
 - ・『500万円以上』は、『400万円以下』の層と異なる傾向を示しており、多くがリーダー的な立場や決定権を持つ役職に就いていることがうかがえる。

Q. あなたの仕事のやりがいとして、あてはまるものをすべてお選びください。



年代	人数	割合 (%)																
		報酬を得る	スキルアップ・自己成長を実感する	興味のある分野の仕事をする	昇給・昇進する	尊敬できる先輩や上司と仕事をする	目標を達成する	顧客が満足する	責任のある仕事を任される	新しいことに挑戦する	社会に貢献する	チームで取り組む	部下・後輩の成長を実感する	決定権を持つポジションにつく	大きなお金を動かす	その他	やりがいは感じない	
20～24歳	(100)	51.0%	46.0%	41.0%	30.0%	31.0%	34.0%	32.0%	26.0%	22.0%	17.0%	12.0%	11.0%	7.0%	9.0%	-	6.0%	
25～29歳	(130)	66.2%	52.3%	48.5%	40.0%	36.9%	34.6%	28.5%	26.2%	23.8%	27.7%	17.7%	10.8%	7.7%	6.9%	-	6.2%	
30～34歳	(120)	57.5%	45.0%	44.2%	38.3%	35.8%	29.2%	30.8%	30.0%	22.5%	22.5%	18.3%	10.8%	12.5%	10.8%	-	10.0%	
35～39歳	(130)	55.4%	43.8%	42.3%	38.5%	31.5%	24.6%	28.5%	32.3%	26.2%	18.5%	14.6%	8.5%	13.1%	2.3%	-	7.7%	
年収	200万円未満 (50)	▼42.0%	▼32.0%	▼34.0%	28.0%	▼16.0%	30.0%	26.0%	20.0%	18.0%	14.0%	14.0%	4.0%	6.0%	2.0%	-	10.0%	
	200万円台 (155)	54.8%	49.7%	39.4%	32.9%	31.0%	25.8%	23.2%	25.2%	23.9%	13.5%	9.0%	9.0%	9.0%	6.5%	-	13.5%	
	300万円台 (149)	61.7%	47.0%	50.3%	41.6%	38.9%	32.9%	34.2%	28.9%	22.8%	26.2%	17.4%	7.4%	10.1%	7.4%	-	3.4%	
	400万円台 (63)	▲69.8%	50.8%	50.8%	39.7%	36.5%	28.6%	36.5%	31.7%	23.8%	28.6%	22.2%	15.9%	11.1%	4.8%	-	4.8%	
	500万円以上 (43)	58.1%	53.5%	51.2%	▲48.8%	▲46.5%	▲51.2%	▲41.9%	▲48.8%	▲34.9%	30.2%	25.6%	▲27.9%	▲23.3%	▲20.9%	-	-	

▲: 全体より+10pt.以上 ▼: 全体より-10pt.以下

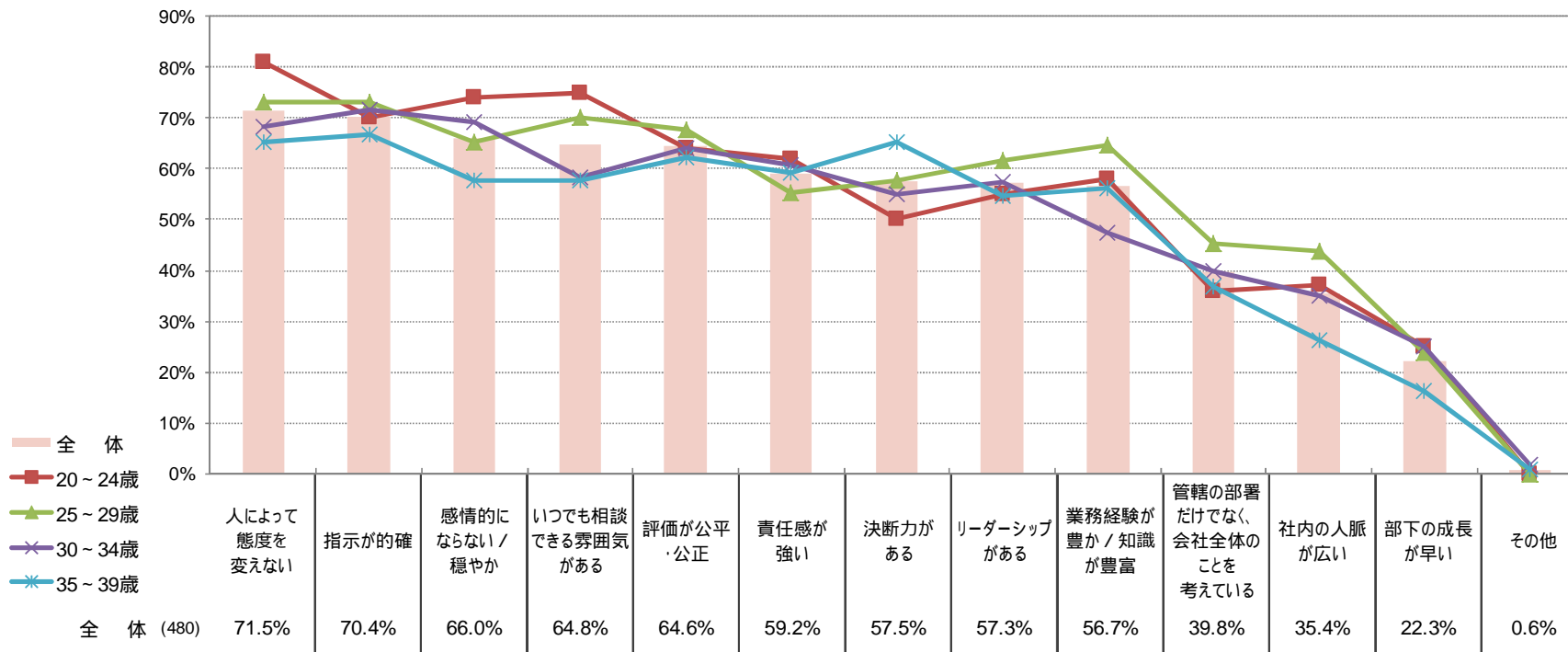
(3) 理想の上司像

全体では、「人によって態度を変えない」が71.5%で最も高く、次いで「指示が的確」が70.4%で続く。

【年代別特徴】

・20代と30代を比較すると、20代はより“人物”を重視しているように見られ、『人によって態度を変えない』『感情的にならない/穏やか』『いつでも相談できる雰囲気がある』が30代よりも高い傾向にある。

Q. あなたが考える理想の上司像として、あてはまるものをすべてお選びください。



年代	人数	人によって態度を変えない	指示が的確	感情的にならない/穏やか	いつでも相談できる雰囲気がある	評価が公平・公正	責任感が強い	決断力がある	リーダーシップがある	業務経験が豊か/知識が豊富	管轄の部署だけでなく、会社全体のことを考えている	社内の人脈が広い	部下の成長が早い	その他
20～24歳	(100)	81.0%	70.0%	74.0%	▲75.0%	64.0%	62.0%	50.0%	55.0%	58.0%	36.0%	37.0%	25.0%	-
25～29歳	(130)	73.1%	73.1%	65.4%	70.0%	67.7%	55.4%	57.7%	61.5%	64.6%	45.4%	43.8%	23.8%	-
30～34歳	(120)	68.3%	71.7%	69.2%	58.3%	64.2%	60.8%	55.0%	57.5%	47.5%	40.0%	35.0%	25.0%	1.7%
35～39歳	(130)	65.4%	66.9%	57.7%	57.7%	62.3%	59.2%	65.4%	54.6%	56.2%	36.9%	26.2%	16.2%	0.8%
年収														
200万円未満	(50)	78.0%	70.0%	66.0%	62.0%	62.0%	56.0%	50.0%	52.0%	48.0%	40.0%	38.0%	16.0%	-
200万円台	(155)	70.3%	71.0%	70.3%	65.2%	61.9%	60.0%	52.9%	56.8%	59.4%	37.4%	32.9%	22.6%	0.6%
300万円台	(149)	71.8%	71.8%	67.8%	70.5%	68.5%	61.1%	63.1%	64.4%	65.1%	43.0%	43.0%	26.8%	1.3%
400万円台	(63)	68.3%	71.4%	60.3%	63.5%	65.1%	61.9%	60.3%	50.8%	50.8%	44.4%	33.3%	25.4%	-
500万円以上	(43)	69.8%	62.8%	58.1%	▼48.8%	62.8%	51.2%	55.8%	53.5%	▼41.9%	44.2%	27.9%	14.0%	-

▲: 全体より+10pt.以上 ▼: 全体より-10pt.以下

(4) 現在の職場で長く働けないと思った理由

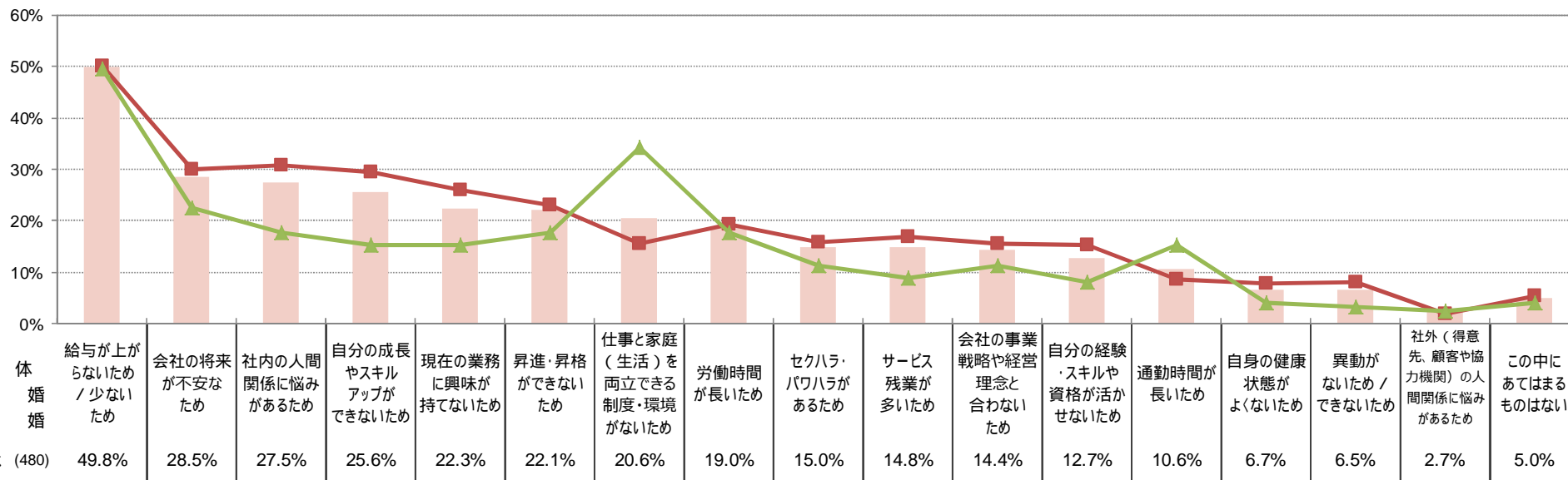
全体では、「給与が上がらない/少ない」が49.8%で最も高く、およそ半数が理由に挙げる。なお、『400万円台以上』の層では30%台にとどまるが、最大の理由であることに変わりはない。

以降、「会社の将来が不安」「社内の人間関係に悩みがある」「自分の成長やスキルアップができない」「現在の業務に興味がない」「昇進・昇格ができない」が20%台で続く。なお、これらの項目においては、『既婚者』よりも『未婚者』で高い傾向が見られる。

【ライフステージ別特徴】

- ・『既婚者』で「仕事と家庭（生活）を両立できる制度・環境がない」が全体と比較して高く、『未婚者』の2倍以上のスコアとなった。
- ・同じく「通勤時間が長い」も『既婚者』が高めだが、一般的に『未婚者』のスコアが高い傾向がある。

Q. 現在の職場で長く働けないと感じた理由として、あてはまるものをすべてお選びください。



年代	20～24歳 (100)	25～29歳 (130)	30～34歳 (120)	35～39歳 (130)
	未婚	54.0%	52.3%	44.2%
既婚	32.0%	22.3%	25.8%	34.6%
既婚子なし (48)	27.0%	24.6%	30.8%	27.7%
既婚子あり (77)	25.0%	33.8%	25.8%	17.7%
収入	22.3%	29.2%	18.3%	11.5%
200万円未満 (50)	22.0%	25.4%	23.3%	17.7%
200万円台 (155)	20.0%	20.0%	25.0%	17.7%
300万円台 (149)	24.0%	22.3%	17.5%	13.1%
400万円台 (63)	18.0%	13.1%	12.5%	16.9%
500万円以上 (43)	21.0%	14.6%	13.3%	11.5%
ライフステージ	14.0%	15.4%	10.8%	16.9%
未婚 (335)	16.0%	13.1%	10.0%	12.3%
既婚 (125)	8.7%	5.4%	8.3%	10.8%
既婚子なし (48)	7.8%	4.0%	2.1%	7.7%
既婚子あり (77)	8.1%	3.2%	6.3%	3.1%
年収	1.0%	4.6%	3.3%	1.5%
200万円未満 (50)	5.0%	4.6%	4.2%	6.2%
200万円台 (155)	52.0%	63.2%	47.7%	36.5%
300万円台 (149)	30.0%	35.5%	26.8%	20.9%
400万円台 (63)	40.0%	27.1%	28.9%	14.0%
500万円以上 (43)	28.0%	27.7%	22.8%	11.6%

▲: 全体より+10pt.以上 ▼: 全体より-10pt.以下

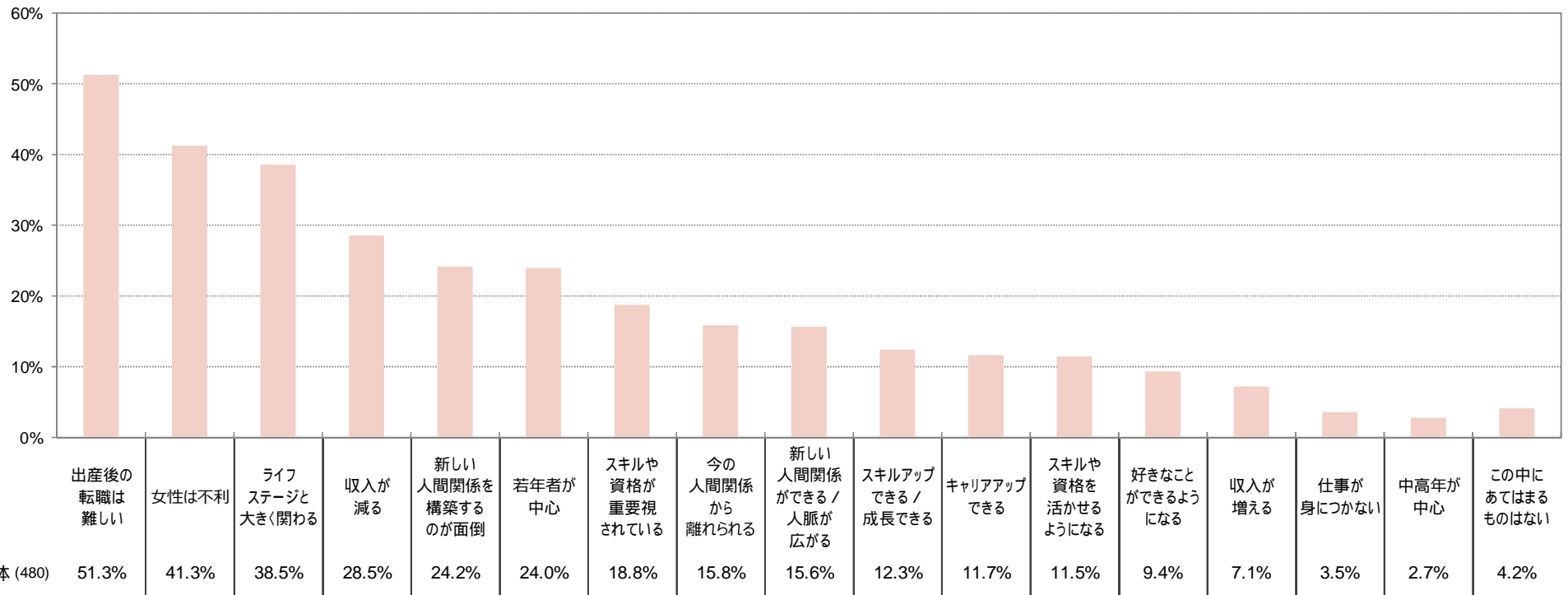
(5) 「女性の転職」に対するイメージ

全体では、「出産後の転職は難しい」が51.3%で最も高く、次いで「女性は不利」が41.3%、「ライフステージと大きく関わる」が38.5%で続く。長く働けないと思った理由として半数が「給与が上がらない/少ない」を挙げている（前の設問「現在の職場で長く働けないと思った理由」参照）が、「収入が増える」イメージはわずか7.1%しかおらず、「収入が減る」が28.5%に上る。

【ライフステージ別特徴】

- ・「出産後の転職は難しい」について、『既婚子なし』と『既婚子あり』で比較すると、実際には出産経験のない『既婚子なし』の方が若干高いスコアとなっている。
- ・同じく「ライフステージと大きく関わる」も『既婚子なし』の方が10pt以上高い。

Q. あなたが思い浮かべる、「女性の転職」に対するイメージをすべてお選びください。



年代	人数	出産後の転職は難しい	女性は不利	ライフステージと大きく関わる	収入が減る	新しい人間関係を構築するのが面倒	若年者を中心	スキルや資格が重要視されている	今の人間関係から離れられる	新しい人間関係ができる/人脈が広がる	スキルアップできる/成長できる	キャリアアップできる	スキルや資格を活かせるようになる	好きなことができるようになる	収入が増える	仕事に身につかない	中高年を中心	この中にあてはまるものはない	
	20～24歳	(100)	43.0%	39.0%	37.0%	20.0%	30.0%	23.0%	▲30.0%	18.0%	19.0%	13.0%	16.0%	14.0%	12.0%	6.0%	2.0%	3.0%	2.0%
25～29歳	(130)	53.1%	43.1%	38.5%	24.6%	25.4%	23.8%	23.1%	20.0%	16.9%	12.3%	10.8%	9.2%	11.5%	6.2%	5.4%	2.3%	3.8%	
30～34歳	(120)	55.8%	40.8%	40.0%	30.0%	21.7%	22.5%	15.8%	13.3%	14.2%	10.8%	13.3%	12.5%	9.2%	6.7%	5.8%	4.2%	5.8%	
35～39歳	(130)	51.5%	41.5%	38.5%	37.7%	20.8%	26.2%	▼8.5%	12.3%	13.1%	13.1%	7.7%	10.8%	5.4%	9.2%	0.8%	1.5%	4.6%	
ライフステージ	未婚	(335)	47.5%	42.1%	35.8%	27.5%	26.3%	23.9%	19.7%	17.3%	16.1%	12.2%	12.5%	11.3%	10.4%	6.3%	3.6%	2.1%	4.8%
	既婚	(125)	60.0%	38.4%	44.8%	28.0%	18.4%	24.8%	15.2%	12.8%	12.8%	12.0%	8.0%	11.2%	6.4%	8.0%	3.2%	4.0%	2.4%
	既婚子なし	(48)	▲68.8%	39.6%	▲52.1%	31.3%	14.6%	16.7%	20.8%	12.5%	18.8%	14.6%	8.3%	14.6%	2.1%	6.3%	6.3%	2.1%	-
	既婚子あり	(77)	54.5%	37.7%	40.3%	26.0%	20.8%	29.9%	11.7%	13.0%	9.1%	10.4%	7.8%	9.1%	9.1%	9.1%	1.3%	5.2%	3.9%

▲: 全体より+10pt.以上 ▼: 全体より-10pt.以下

(6) 転職先に魅力を感じる制度や施設

全体では、「社員食堂／カフェテリア」「資格取得に対する支援制度」「フレックスタイム制」「育児に関して法定以上の時短勤務」「1時間単位の有給休暇」「法定以上の出産・育児休暇」が40%程度で、ほぼ差がない。

【ライフステージ別特徴】

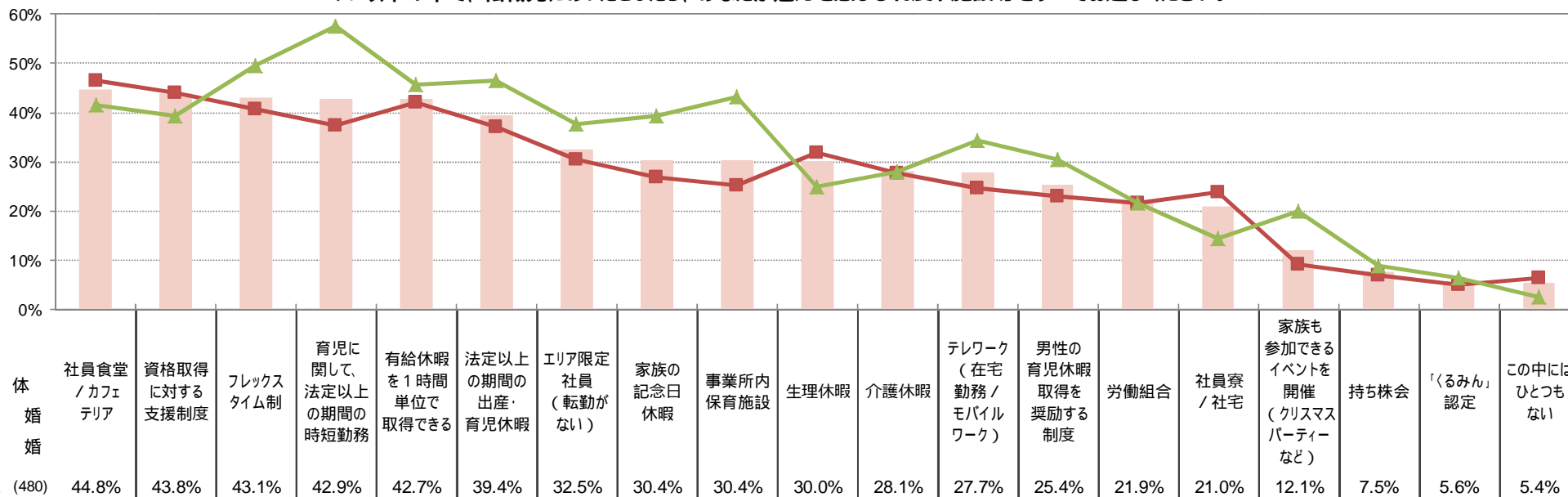
・『既婚子あり』では、育児に関わる勤務制度（時短や休暇、転勤がない）や事業所内保育施設が他層と比較して高い傾向にある。

【年収別特徴】

・『500万円以上』の高収入層は『400万円台以下の層』と比べ、「フレックスタイム制」が高い傾向にある。

一方で、「育児に関して法定以上の時短勤務」「家族の記念日休暇」は低い傾向にある。

Q. 以下の中で、転職先にあつたとしたら、あなたが魅力を感じる制度や施設等をすべてお選びください。



年代	20～24歳 (100)	25～29歳 (130)	30～34歳 (120)	35～39歳 (130)
	未婚 (335)	46.6%	43.9%	40.6%
既婚 (125)	41.6%	39.2%	49.6%	57.6%
既婚子なし (48)	43.8%	39.6%	47.9%	41.7%
既婚子あり (77)	40.3%	39.0%	50.6%	67.5%

年収	200万円未満 (50)	200万円台 (155)	300万円台 (149)	400万円台 (63)	500万円以上 (43)
	38.0%	49.0%	41.6%	49.2%	44.2%
	42.0%	48.4%	42.3%	39.7%	39.5%
	26.0%	40.0%	45.6%	42.9%	60.5%
	44.0%	43.9%	49.0%	42.9%	51.2%

▲：全体より+10pt.以上 ▼：全体より-10pt.以下

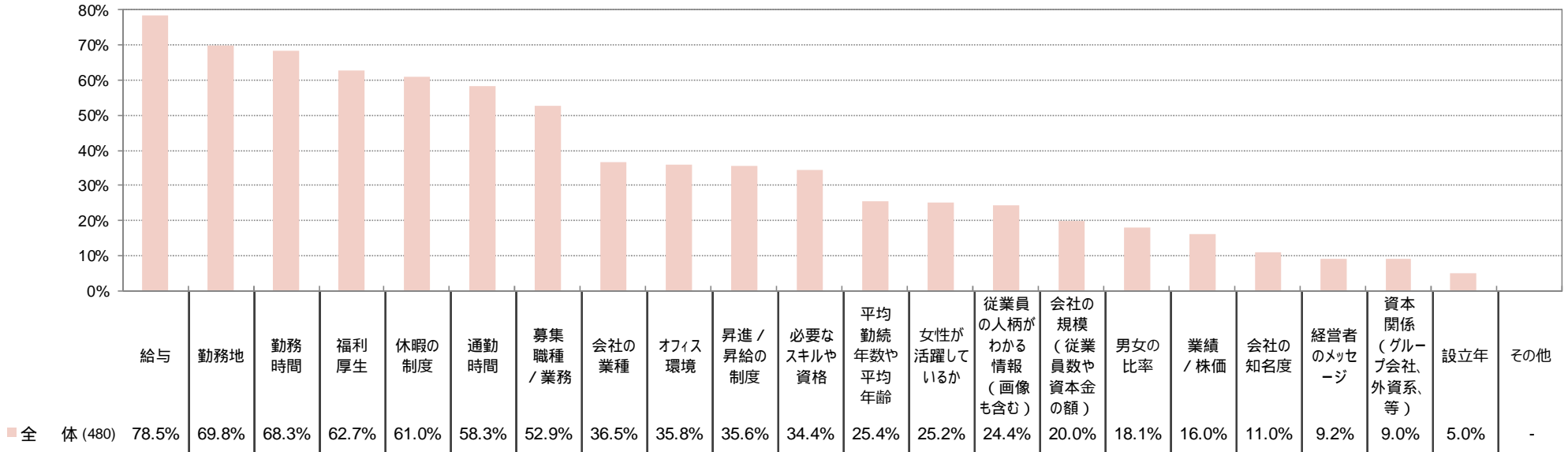
(7) 求人情報重視点

全体では、「給与」が78.5%で最も高く、次いで「勤務地」「勤務時間」「福利厚生」「休暇の制度」が60%台で続く。さらに「通勤時間」「募集職種／業務」まで、上位7項目が50%を超える。

【年収別特徴】

・『500万円以上』は、『400万円以下』とは異なる特徴（「資本関係」が高い等、会社そのものを見ている）を示しているが、「給与」が最重視項目であることは変わらない。

Q. あなたが、求人情報を取捨選択する上で、重視していることとして、あてはまるものをすべてお選びください。



年代	属性	属性別人数	重視点 (%)																						
			給与	勤務地	勤務時間	福利厚生	休暇の制度	通勤時間	募集職種／業務	会社の業種	オフィス環境	昇進／昇給の制度	必要なスキルや資格	平均勤続年数や平均年齢	女性が活躍しているか	従業員の人がわかる情報（画像も含む）	会社の規模（従業員数や資本金の額）	男女の比率	業績／株価	会社の知名度	経営者のメッセージ	資本関係（グループ会社、外資系、等）	設立年	その他	
20~24歳	未婚	(100)	85.0%	70.0%	74.0%	71.0%	69.0%	65.0%	60.0%	42.0%	36.0%	38.0%	36.0%	31.0%	31.0%	29.0%	25.0%	20.0%	20.0%	15.0%	12.0%	7.0%	8.0%	5.0%	-
	25~29歳	(130)	78.5%	76.9%	73.1%	69.2%	66.2%	62.3%	50.8%	33.8%	33.8%	40.8%	39.2%	23.8%	28.5%	31.5%	23.8%	18.5%	16.9%	13.1%	8.5%	6.2%	4.6%	-	
	30~34歳	(120)	75.0%	65.0%	62.5%	55.0%	56.7%	51.7%	54.2%	29.2%	30.8%	28.3%	31.7%	23.3%	25.0%	19.2%	14.2%	17.5%	13.3%	9.2%	10.0%	10.0%	7.5%	-	
	35~39歳	(130)	76.9%	66.9%	64.6%	56.9%	53.8%	55.4%	48.5%	41.5%	42.3%	35.4%	30.8%	24.6%	17.7%	18.5%	17.7%	16.9%	18.5%	10.0%	10.8%	11.5%	3.1%	-	
未婚	未婚	(335)	80.9%	68.1%	66.9%	62.4%	63.0%	56.1%	54.3%	37.3%	37.3%	37.9%	34.9%	26.6%	24.8%	25.4%	20.6%	19.1%	15.2%	11.6%	8.7%	8.4%	5.7%	-	
	既婚	(125)	70.4%	76.0%	71.2%	64.0%	57.6%	64.0%	52.8%	35.2%	30.4%	26.4%	35.2%	23.2%	26.4%	19.2%	17.6%	16.0%	17.6%	8.8%	9.6%	10.4%	3.2%	-	
	既婚子なし	(48)	66.7%	75.0%	66.7%	60.4%	60.4%	52.1%	62.5%	39.6%	33.3%	18.8%	37.5%	22.9%	16.7%	16.7%	18.8%	14.6%	22.9%	14.6%	10.4%	14.6%	2.1%	-	
	既婚子あり	(77)	72.7%	76.6%	74.0%	66.2%	55.8%	71.4%	46.8%	32.5%	28.6%	31.2%	33.8%	23.4%	32.5%	20.8%	16.9%	16.9%	14.3%	5.2%	9.1%	7.8%	3.9%	-	
年収	200万円未満	(50)	70.0%	64.0%	66.0%	54.0%	68.0%	56.0%	54.0%	38.0%	28.0%	32.0%	36.0%	24.0%	24.0%	18.0%	18.0%	14.0%	8.0%	6.0%	4.0%	8.0%	4.0%	-	
	200万円台	(155)	87.1%	71.6%	73.5%	68.4%	64.5%	59.4%	53.5%	36.1%	31.0%	36.1%	31.0%	23.2%	23.9%	19.4%	14.2%	15.5%	8.4%	9.0%	7.7%	6.5%	2.6%	-	
	300万円台	(149)	78.5%	80.5%	70.5%	62.4%	61.1%	63.8%	53.0%	33.6%	44.3%	37.6%	33.6%	28.2%	25.5%	30.9%	20.8%	23.5%	20.8%	10.1%	10.7%	8.7%	6.0%	-	
	400万円台	(63)	73.0%	58.7%	63.5%	57.1%	57.1%	50.8%	60.3%	39.7%	30.2%	31.7%	33.3%	20.6%	31.7%	20.6%	27.0%	12.7%	27.0%	14.3%	7.9%	4.8%	4.8%	-	
	500万円以上	(43)	65.1%	53.5%	51.2%	55.8%	46.5%	44.2%	39.5%	37.2%	41.9%	39.5%	46.5%	30.2%	27.9%	30.2%	30.2%	20.9%	18.6%	25.6%	11.6%	25.6%	14.0%	-	

▲: 全体より+10pt.以上 ▼: 全体より-10pt.以下